

こどもの救急ガイドブック

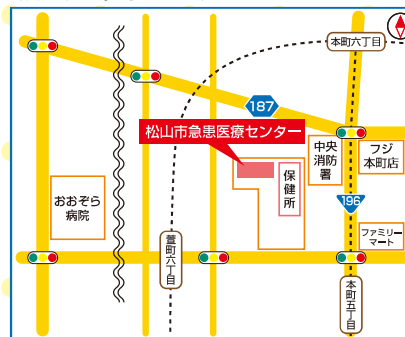
～かかりつけ医がお休みのときに～



このパンフレットは
生後1カ月～6歳くらいのお子さんを
対象に、休日・夜間の急病やケガのときを
想定して作成しています。

松山市急患医療センター

(松山市萱町6丁目30-1)



TEL (089)922-1199

松山市医師会休日診療所

(松山市藤原2丁目4-70)



TEL (089)915-3111

昼間起こった症状は、その日の診療時間内に
「かかりつけ医」に診てもらいましょう。

松山医療圏

松山市・伊予市・東温市・松前町・砥部町・久万高原町

こどもの救急ガイドブック
～かかりつけ医がお休みのときに～

2007年6月(初版発行) 2015年3月(第5版発行) 2020年3月(第9版発行)
2009年3月(第2版発行) 2016年3月(第6版発行) 2021年3月(第10版発行)
2012年3月(第3版発行) 2017年3月(第7版発行)
2014年3月(第4版発行) 2019年3月(第8版発行)

監修 松山小児科会、松山市医師会

編集・発行 松山市保健所医事薬事課

〒790-0813 松山市萱町6丁目30番地5

TEL 089-911-1804 E-mail
FAX 089-923-6618 ijiyakuji@city.matsuyama.ehime.jp

※編集・発行は松山市が行ない、松山医療圏3市3町の協同事業において活用しています。



かかりつけ医メモ

医療機関名

電話番号

診察券番号

診療時間

× モ

医療機関名

電話番号

診察券番号

診療時間

× モ

医療機関名

電話番号

診察券番号

診療時間

× モ

「かかりつけ医をもちましょう」

お子さんが病気になったとき、最初に診てもらうお医者さんを決めておきましょう。それがあなたのお子さんの「**かかりつけ医**」です。今までにかかった病気やどんな薬を飲んでいるかなど、お子さんの状態をよく知っているかかりつけ医ならそのお子さんに合わせた治療をおこなうことができます。

ごあいさつ

子どもは、なかなか自分の症状を思うように伝えることができません。乳幼児では、なおさらです。子どもさんが急に熱を出したり、泣きやまなかったり、いつもと様子が違うと、とても心配になると思います。

このガイドブックは、子どもさんが、夜間や休日に調子が悪くなった際に、「**今すぐお医者さんに診てもらおうか**」、「**明日まで様子を見て、かかりつけ医を受診するか**」と迷ったときのおおよその目安を掲載しています。いざというときに、ぜひお役立ていただければ幸いです。

また、現在、全国的に小児科医の不足が深刻ですが、本市では、同様の心配があるにも関わらず、幸いにも、松山市医師会や周辺市町の開業医、勤務医の皆様の御尽力により、年間を通じて受け入れ可能な小児救急医療体制を構築しています。

笑顔で安心して子育てができるこの体制を守り続けていくためにも、一人一人が上手にお医者さんにかかっていたりなど、ぜひ、皆様方の御理解と御協力をよろしくお願いします。

令和3年3月
松山市長 野志克仁

MEMO



○ごあいさつ

1.小児救急医療

救急医療とは	5
もっと知ってほしい!!“松山市急患医療センター”	6

2.病気のときは

※症状が複数ある場合は各項目をご参照ください。

発熱	9
けいれん	10
吐き気・吐く	11
下痢	12
腹痛	13
せき	14
発疹	15
泣き止まない	16
おしっこ	18
うんち	19

3.事故・ケガのときは

やけど	21
誤飲	22
おぼれた	24
転倒	25
鼻血	26
動物にかまれた	27
ハチに刺された	28

4.もしものときは

意識不明のとき	30
～事故を防止するために～	32

日本小児科学会「こどもの救急」、愛知県岡崎市「子どもの急病」ガイドブック、母子保健事業のための事故防止指導マニュアルを参考にさせていただきました。

1. 小児救急医療

小児救急医療ってなんだろう？
急に病気になったときは
どこへ行けばいいの？

— まずは子どもの救急医療と
そのしくみについて紹介します。



急な発熱など、子どもさんの体の具合が悪くなった時、
子ども医療電話相談をご利用ください。

短縮ダイヤル（固定電話プッシュ回線、携帯電話）

#8000

ダイヤル回線など 089-913-2777

利用できる時間帯
◆平日 19:00～翌朝 8:00
◆土曜 13:00～翌朝 8:00
◆日・祝 8:00～翌朝 8:00

●医療相談以外の事業
に関する問い合わせ先 愛媛県医療対策課 TEL089-912-2450



救急車の適正利用について

救急車は、ケガや急病などで緊急に医療機関へ搬送するためのものです。
緊急でないのに救急車を要請すると、本当に救急車を必要とする事故等が発生したとき
に、救える命が救えなくなる恐れがあります。

～救急車の利用について、皆様のご理解とご協力をお願いします。～

～救急医療とは、急な病気やケガに対応する医療のことです～

症状の種類や程度によって医療機関の役割を分担し、夜間や休日にも対応できるよう
救急医療体制が整えられています。病気の際には松山市急患医療センターまたは
松山市医師会休日診療所、事故やケガの際には救急医療機関を受診してください。

*症状が軽いときは、翌日に「かかりつけ医」を受診しましょう。



夜間・休日の事故やケガ

救急医療機関(輪番制)

365日・24時間体制

☆救急医療機関当番表にその日の救急医療機関を載せています。
(松山市ホームページなどで確認できます)
☆救急医療機関案内テレホンサービスもあります。

TEL **050-1809-1910**

本当に救急医療が必要な患者さんのために、
昼間おこった症状はその日の診療時間内に
「かかりつけ医」に診てもらいましょう。
医療機関は「えひめ医療情報ネット」で検索。



もっと知ってほしい!!“松山市急患医療センター”

子どもはなかなか自分の症状を思うように伝えられません。特に乳幼児ではなおさらです。夜間に急病になったときなどは特に、保護者の方の不安もつものことでしょう。

急患医療センターではこうした状況に対応するため、現在では毎日、夜9時から翌朝8時まで小児科医による診察が受けられるようになっています。



小児科医が減っていると言われて
いるけど、松山市は大丈夫かしら？

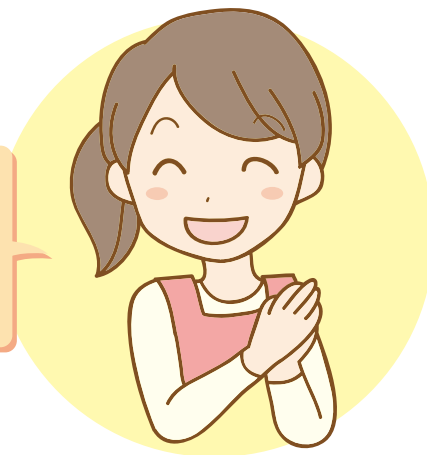
うーん…今は何とか維持しているけど油断はできないね。

救急医療機関として大切な役割りを果たすために、少ないお医者さんで多くの患者さんたちを支えているんだよ。



そうなのね。でも不安でつい連れて行ってしまっ…あら！だからこのガイドブックがあるのね。

これを読んで「行くとき」、「明日まで待っていいとき」がわかれば安心だわ。



unnecessary 受診が減れば、本当に救急医療が必要な患者さんの待ち時間を減らすこともできるしね。

子どもたちのために、一人一人が考えていかななくてはいけないんだね。

急患医療センターは、夜間に急病になってすぐに治療が必要な患者さんたちのための救急医療機関です。翌日まで待てそうな軽い症状のときは、翌日かかりつけ医を受診しましょう。

急患医療センターを受診すべきかどうか迷うときには、このガイドブックを参考にしてください。

このガイドブックはいつでも取り出せる所に保管しておきましょう。

2. 病気のときは

この章は、夜間・休日の病気を想定して、症状別に救急利用の目安を紹介しています。救急医療機関を利用するか、翌朝まで様子を見てかかりつけ医を受診するか、判断の参考にしてください。

このフローチャートで、「翌朝まで様子を見る」の欄になっても、症状が大きく変わったから「松山市急患医療センター」もしくは「松山市医師会休日診療所」を受診してください。

子どものことを一番よく分けるのは身近にいる保護者です。最終的な判断は保護者の方がしてください。

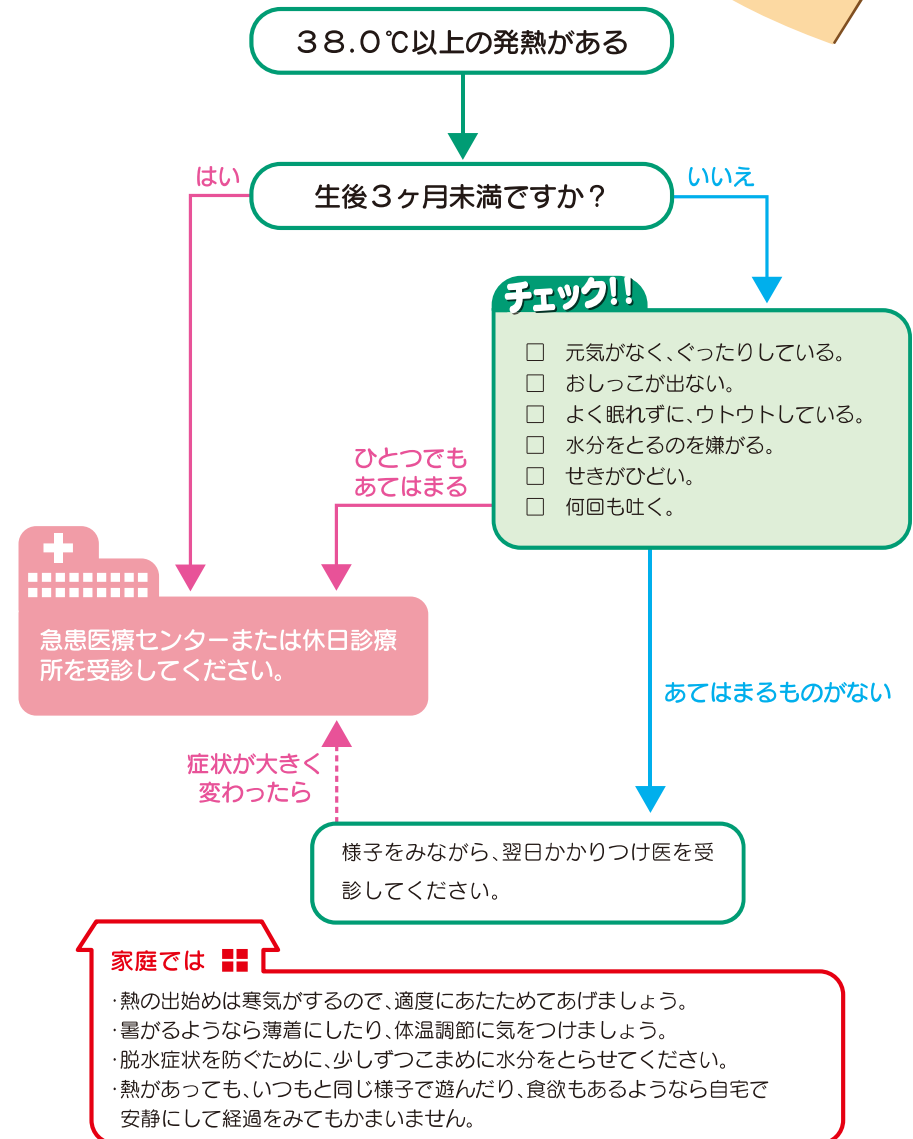


お子さんの様子をよく観察して、ふだんの状態（平熱、うんちなど）を知っておきましょう。診察のときは、ふだんの様子と何がどう違うのか医師に伝え、治療がスムーズに進みます。

発熱



発熱



けいれん



けいれん

けいれん・ひきつけ

チェック!!

- けいれんが止まっても意識がもどらない。
- くちびるの色が紫色で呼吸が弱い。
- けいれんが5分以上。
- 最近頭を激しくぶつけた。

ひとつでも
あてはまる



あてはまるものがない

チェック!!

- 生まれて初めてのけいれん。
- 生後6ヶ月未満(あるいは6歳以上)。
- けいれん時、体温が38.0℃以下。
- けいれんに左右差がある。
- 吐いたり、おしっこをもらしたりする。
- 何度も繰り返しけいれんがおこる。

あてはまる
ものがない

ひとつでも
あてはまる

+
急患医療センターまたは休日診療所を受診してください。

様子をみながら、翌日かかりつけ医を受診してください。

症状が大き
変わったら

家庭では

- ・衣服をゆるめて楽にしてあげ、顔を横向きにして寝かせましょう。
- ・体をゆすったり、口の中に物を入れたりしないでください。
- ・けいれんの続いた時間、手足の動き、眼球の動き、顔色、くちびるの色などを観察して、医療機関を受診するときに、けいれんの様子を医師に教えてください。
- ※けいれんの様子を撮影した動画等があれば、診察時に役立ちます。

吐き気・吐く



吐き気・吐く

吐き気・吐く

チェック!!

- 生後2ヶ月未満の赤ちゃんで、母乳・ミルクのたびに勢いよく吐くのを繰り返す。
- おなかがはっている。
- がまんできないほどの激しいおなかの痛みを訴える。(ひどく痛そう)
- 血液や胆汁(緑色の液体)を吐く。
- 元気がない。いつもと様子が違う。
- 12時間以上、何回も下痢が続いている。
- おしっこがでない。くちびるが乾いている。
- 頭痛・発熱がある。
- ポーっとしていたり、ちょっとした刺激に過敏に反応したりする。
- 時間を置いて腹痛を繰り返す。

ひとつでも
あてはまる

+
急患医療センターまたは休日診療所を受診してください。

症状が大き
変わったら

あてはまるものがない

様子をみながら、翌日かかりつけ医を受診してください。

家庭では

- ・吐いたものが喉に詰まらないよう口の中を確認し、横向きに寝かせましょう。
- ・吐き気が治ったら、小さじに一杯ずつ水分を与えましょう。

下痢

下痢のおむつを持ってきて下さい。



下痢

下痢

生後3ヶ月未満ですか？

はい

いいえ

チェック!!

- 元気がなく、ぐったりしている。
- 3時間以上おしっこが出ない。
- 吐く。
- 38.0℃以上の発熱がある。
- くちびるや口の中が乾燥している。

あてはまるものがない

チェック!!

- 元気がなく、ぐったりしている。
- おしっこが出ない、色の濃いおしっこをする。
- よく眠れずにボーッとしている。
- 水分をとるのを嫌がる。
- 目がくぼんでいる。
- くちびるや口の中が乾燥している。
- 38.0℃以上の発熱がある。

あてはまるものがない

ひとつでもあてはまる

ひとつでもあてはまる

様子をみながら、翌日かかりつけ医を受診してください。

急患医療センターまたは休日診療所を受診してください。

症状が大きくなったら

家庭では

- ・脱水症状にならないよう、経口補水液※やベビー用イオン飲料をこまめに少量ずつ与えましょう。(母乳・ミルクが飲めるようなら、母乳・ミルクを少量ずつ与えてもかまいません。)
- ・食事は消化のよいものを、離乳食は1段階前に戻しましょう。

※薬局などでお求めください。

腹痛



腹痛

おなかが痛い

チェック!!

- 血便がみられる。
- おまた(陰のう、股のつけね)を痛がる。
- おなかがバンバンにふくらんでいる。
- コーヒーの残りがすのようなものを吐いた。
- さわると嫌がる。
- 泣き止まない。
- だんだんとひどくなる。
- 発熱がある。
- 何回も吐く。

ひとつでもあてはまる

急患医療センターまたは休日診療所を受診してください。

症状が大きくなったら

あてはまるものがない

様子をみながら、翌日かかりつけ医を受診してください。



家庭では

- ・数日、便が出ていないときは、排便で治るときがあります。トイレに行かせてみましょう。
- ・便秘気味のときは、おへその周りを「の」の字にマッサージしてみましょう。

せき



せきができる・ゼエゼエする

チェック!!

- 声がかすれる。オットセイのなき声みたいに咳き込む。
- 38.0℃以上の発熱がある。
- ゼーゼー、ヒューヒューいう。
- 肩で息をしたり、息苦しそうである。
- 呼吸がはやい。
- ぐったりしている。
- 水分を取りたがらない。
- 口の周りや、くちびるが紫色となる(いわゆるチアノーゼ)。
- せきがひどくて眠れない。

ひとつでも
あてはまる

急患医療センターまたは休日診療
所を受診してください。

症状が大き
変わったら

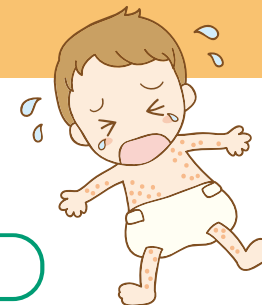
あてはまるものがない

様子をみながら、翌日かかりつけ医を受診してください。

家庭では

- ・せきが出るときは、体を起こして楽な姿勢(赤ちゃんの場合は縦抱き)にして、背中をさすってあげたり、軽くたたいてあげてもよいでしょう。
- ・部屋の換気をしたり、湯冷ましやお茶を少量与えてみましょう。

発疹



皮膚のブツブツ

チェック!!

- 薬を飲んだ後に発疹が出た。
- 盛り上がったリング状の輪っかがたくさんでてきた。
- 顔やくちびるがはれぼたくなった。
- 息苦しく、声がかすれてきた。
- 暗い紫色の小さな点々が、おもに膝から下にでている。
- 鼻血があったり関節を痛がったりする。

あてはまるものがない

チェック!!

- 皮膚のブツブツにうみや汁がある。
- 小さな水ぶくれがポチポチと出てきた。
- 皮膚に小さな赤いブツブツがいっぱいできており、舌にイチゴのようなブツブツがある。
- リンゴのような赤いほっぺたになった。
- 発熱して4日目ごろから、皮膚のブツブツがではじめ、目やに・せきがひどく元気がない。

ひとつでも
あてはまる

様子をみながら、翌日かかり
つけ医を受診してください。

あてはまる
ものがない

症状が大き
変わったら

急患医療センターまたは休日診療
所を受診してください。

ひとつでも
あてはまる

緊急性は低いようですが、症状が続くようならかかりつけ医を受診しましょう。

家庭では

- ・よだれやミルク、汗などで皮膚の症状がひどくなるので、お肌の清潔が第一。シャワーできれいにしてあげましょう。
- ・ベビーオイルでかえって肌荒れが強くなる場合は、使用を控えましょう。
- ・もし最近薬を飲み始めたばかりなら、とりあえずその薬をやめて、処方してもらった医師に相談してください。

泣き止まない



泣き止まない

泣き止まない

泣き止まない

生後5ヶ月未満ですか？

いいえ

はい

チェック!!

- 耳を痛がる。
- オムツをかえるとき足を痛がる。
- 急に泣きやみぐったりした。
- いつもと泣き方が違う。

ひとつでも
あてはまる

あてはまる
ものがない

チェック!!

- おしりが赤い。
- 耳をさわる。耳だれがある。
- 大声で大泣きをする。意識はしっかりしている。

ひとつでも
あてはまる

あてはまる
ものがない

急患医療センターまたは休日診療
所を受診してください。

症状が大きく
変わったら

様子をみながら、翌日かかりつけ医を受診してください。

症状に変化がなければ、受診の必要はありません。

チェック!!

- おまた(陰のう、股のつけね)がふくらんでいる。
- 耳を痛がる。
- 顔色が悪く、不機嫌そうに痛がる。
- 急になきやみぐったりした。
- いつもと泣き方が違う。
- 激しく泣いて、呼吸がとまったようになり、真っ青となる。その後ひきつけた。
- あたまやおなかを痛がる。

ひとつでも
あてはまる

あてはまる
ものがない

チェック!!

- 2~3日前からうんちがでていない。
- 耳をさわる。耳だれがある。
- 激しく泣いて呼吸がとまったようになり、真っ青となる。その後は顔色もよくなった。

ひとつでも
あてはまる

あてはまる
ものがない

症状に変化がなければ、受診の必要はありません。

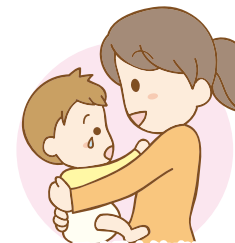
~こんなときは大丈夫~



おっぱいを与えると落ち着く



泣いているけど元気



抱っこすると泣きやむ

おしっこ



おしっこがでない・少ない

日中暑いところにはずっといましたか？

いいえ

チェック!!

- ポーっとしており、元気がない。
- 朝から、水分を飲んでない。
- 吐く。
- 下痢がある。
- 涙がでず、くちびるが乾燥している。
- 熱がある。
- ぐったりしている。
- おしっこをするのを嫌がり、おちんちんやおまた(陰のう、股のつけね)を痛がる。
- おしっこをするのを嫌がり、おなかがはっている。

はい

ひとつでもあてはまる

急患医療センターまたは休日診療所を受診してください。

チェック!!

- 熱が38.0℃以上ある。
- 元気がない。

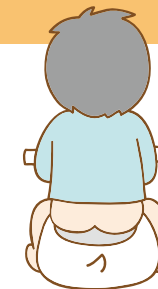
あてはまるものがない

水分を補給し、涼しいところで安静にしましょう。

症状が大きくなったら

様子をみながら、翌日かかりつけ医を受診してください。

うんち



うんちが変・色がおかしい

チェック!!

- クリーム色の下痢便。
- コールタールのような黒くて粘っこい便。
- コーヒー豆をすりつぶしたかすのようなかたまりが混じっている。
- イチゴジャムのようなうんちをして、機嫌が悪い。おなかも痛がっている。
- 真っ赤な血液がうんちの中まで混ざっている血便。あるいは血液そのもの。

あてはまるものがない

ひとつでもあてはまる

急患医療センターまたは休日診療所を受診してください。

チェック!!

- 白っぽいうんちで、皮膚や白目が黄色っぽい。
- 抗生物質を飲んだあとの下痢で、便が赤っぽい。(特に粉ミルクをのんでいるとき)
- うんちの周りに新しい血液がついている。トイレトペーパーにも糸を引いたような血液がつく。
- 肛門を痛がる。

あてはまるものがない

ひとつでもあてはまる

症状が大きくなったら

症状に変化がなければ、受診の必要はありません。

様子をみながら、翌日かかりつけ医を受診してください。

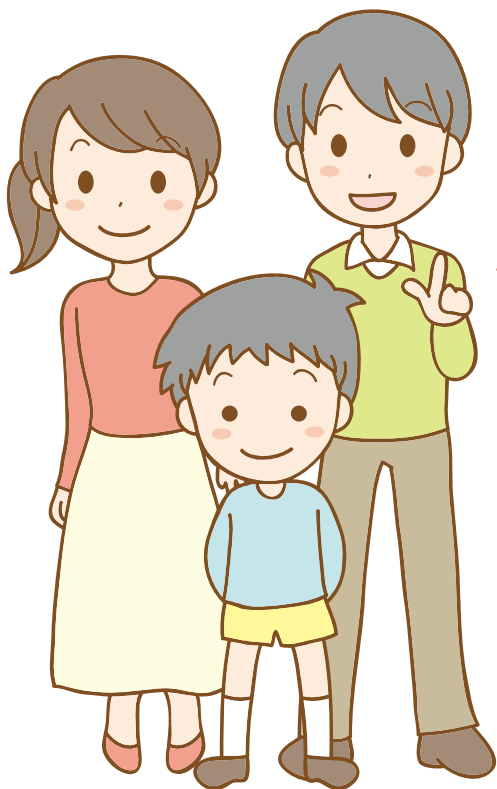


3.事故・ケガのときは

この章は、夜間・休日の事故やケガを想定して、症状別に救急利用の目安を紹介しています。

救急医療機関を利用するか、翌朝まで様子を見てかかりつけ医を受診するか、判断の参考にしてください。

このフローチャートで、「翌朝まで様子を見る」の欄になっても、症状が大きく変わったら「救急医療機関」を受診してください。

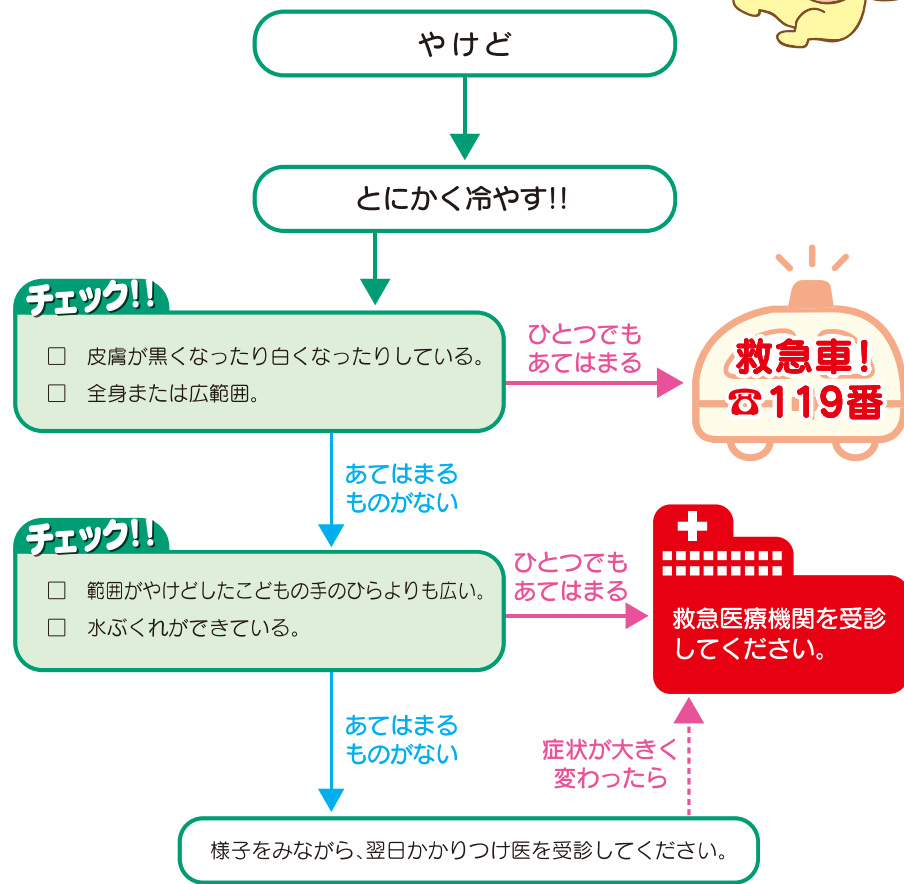


頭を打ったり犬にかまれたりといった、事故やケガのときは救急医療機関へ行くんだよ。



やけど

やけど



チェック!!

- 皮膚が黒くなったり白くなったりしている。
- 全身または広範囲。

ひとつでもあてはまる



あてはまるものがない

チェック!!

- 範囲がやけどしたこどもの手のひらよりも広い。
- 水ぶくれができています。

ひとつでもあてはまる



あてはまるものがない

様子をみながら、翌日かかりつけ医を受診してください。

症状が大きく変わったら

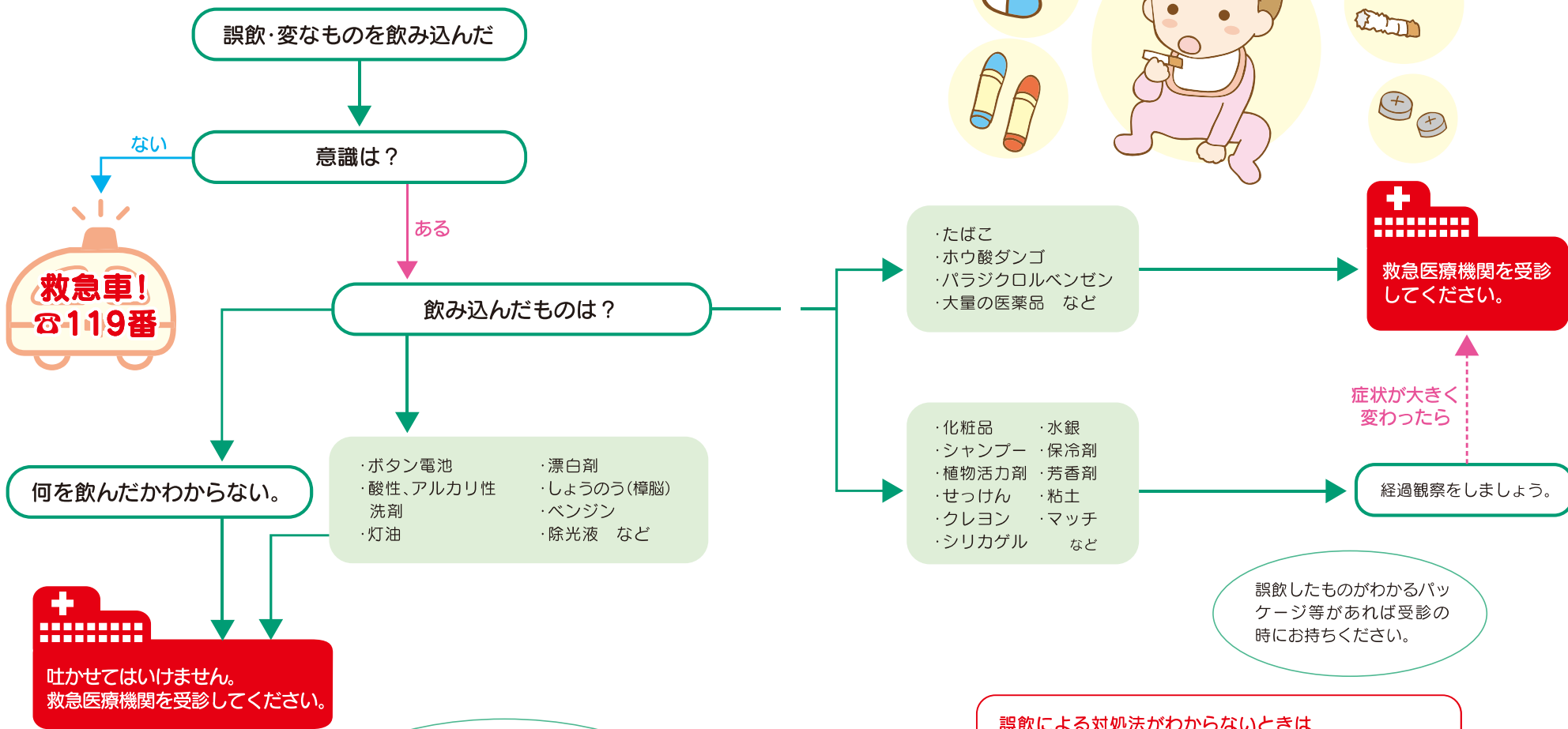
家庭では ■■

- 流水で氷水でもよいので、とにかく冷やしましょう。
- 冷やす時間は最低でも20～30分以上。
- 水ぶくれはつぶさないようにして、受診するまでは何も塗らないでください。

誤飲

誤飲

誤飲



しょうのう
ナフタリン
パラジクロルベンゼン

製品によって薬品が違います。
パッケージを確かめましょう。

防虫剤

誤飲による対処法がわからないときは

(公財)日本中毒情報センター

◎中毒110番

大阪 072-727-2499(365日 24時間)

つくば 029-852-9999(365日 9時~21時)

◎たばこ専用電話(自動音声での情報提供)

072-726-9922(365日 24時間)

おぼれた



おぼれた

おぼれた

チェック!!

- 意識がない
- ぐったりしている

あてはまる
ものがない

チェック!!

- 顔色が悪い
- ぼんやりしている
- 泣かない

ひとつでも
あてはまる



あてはまる
ものがない



症状が大きく
変わったら

安静に寝かせて、しばらく様子を見てください。

転倒



頭を打った

チェック!!

- 意識がない
- ぐったりしている
- けいれんを起こした

あてはまる
ものがない

ひとつでも
あてはまる



チェック!!

- 吐く
- 耳や鼻から出血がある
- 顔色が悪い
- ぼんやりしてうとうとしている

ひとつでも
あてはまる



症状が大きく
変わったら

急いで受診する必要はありません。自宅で
しばらく様子を見ましょう。

家庭では

- ・打って腫れている部分を冷やしてあげましょう。
- ・安静にして数時間は注意深く様子を見ましょう。

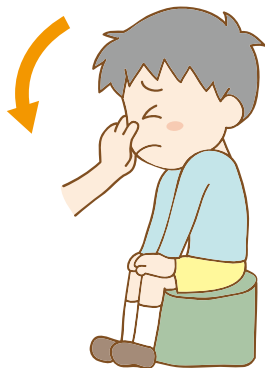
誤飲

鼻血

鼻血がでた

あわてないで次のことを試してみましょう。

- 1 血液を飲まないように座らせて下を向けさせます。
- 2 鼻には何も入れずにできる限り深くつまみ、圧迫止血します。
- 3 鼻呼吸ができない状態で、約15分続けて圧迫します。



それでも出血が止まらないときは、救急医療機関を受診してください。

鼻血

動物にかまれた



何にかまれましたか？

ネズミ

ネコ

ハムスター

イヌ

チェック!!

- 息苦しくなったり、ゼーゼーしたりする。

あてはまる

あてはまらない

救急医療機関を受診してください。

症状が大きく変わったら

様子をみながら、翌日かかりつけ医を受診してください。

家庭では

- ・かまれたところを流水でよく洗いましょう。
- ・家庭にある殺菌消毒薬で患部を十分に消毒しましょう。

動物にかまれた

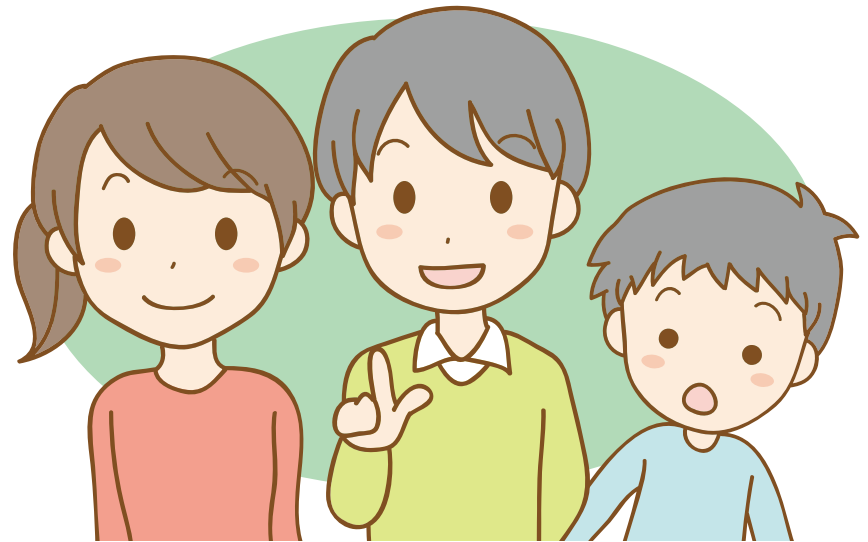


4. もしものときは

万が一、意識を失ったら・・・

そんなもしものときのために、救命措置の手順を載せています。

ふだんから繰り返し読み、家庭で人形やクッションなどを使って家族や周りの人と練習しておきましょう。



ハチに刺された



ハチに刺された

大量に(10ヶ所以上)刺されましたか?

いいえ

チェック!!

- 刺されて10数分以内に全身にじんましんがでたり、顔色が悪くなったりした。
- 呼吸がしづらく、息苦しい状態になり、声が出にくくなった。

ひとつでもあてはまる

はい

救急医療機関を受診してください。

あてはまるものがない

症状が大きくなったら

様子をみながら、翌日かかりつけ医を受診してください。

家庭では

- ・毒のうに注意して針を抜きます(図参照)。
 - ・毒を絞り出すように、刺された部位を周囲から圧迫して洗い流してください。
 - ・殺菌消毒薬で刺されたところを消毒しましょう。
- ※アンモニアは効果がありません。



ハチの針には毒のうがあります。毒のうを押さえると毒が注入されるので注意しましょう。

意識不明のとき

① 助けを呼ぶ！（119番通報とAEDの手配）

※助けがない場合は、自分で119番通報とAEDの手配をする。

② 呼吸の確認（10秒以上かけない） 【胸と腹部の動きを見て】

- (1) 動いていない（＝呼吸なし）
- (2) 普段どおりの動きでない（死戦期呼吸など）
- (3) 約10秒かけても判断に迷う（＝呼吸なし）

呼吸がある

（気道確保）



※頭を後ろにそらせ、あご先をあげる

（人工呼吸）



※1秒かけて胸が軽く上がる程度
※乳児（1歳未満）の場合は、口と鼻を同時に覆ってください。

呼吸がない【心停止】

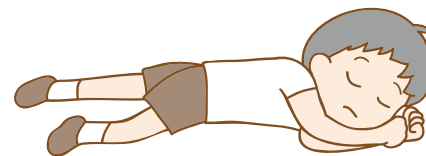
③ 胸骨圧迫30回と人工呼吸2回を繰り返す

- (1) 直ちに胸骨圧迫を開始する。
- (2) 圧迫は胸の真ん中を強く、速く（100～120回以上／分）、絶え間なく
- (3) 胸の厚みの1/3程度沈むように。
- (4) 人工呼吸は、1秒かけて胸が軽く上がる程度
- (5) 乳児（1歳未満）の場合は、口と鼻を同時に覆ってください。

- ・到着した救急隊から、交代の指示を受けた場合。
- ・普段どおりの呼吸や、目的のあるしぐさが見られた場合。
- ・あなたの身に危険が迫った場合。
- ・AED（自動体外式除細動器）は全年齢対象です。周りの人に近くにないか探してもらいましょう。

十分な呼吸があるときには、患者が楽な姿勢にして（回復体位）、様子をみながら救急隊が来るのを待ちましょう。

（回復体位）



※下あごを前に出し、上側の手の甲の上に顔を乗せて気道確保
上側の膝を引き寄せて前に出し、後ろに倒れないように

（1歳以上8歳未満のマッサージ）



※圧迫の位置は、胸の真ん中（乳頭と乳頭を結ぶ線の真ん中）

（1歳未満のマッサージ）

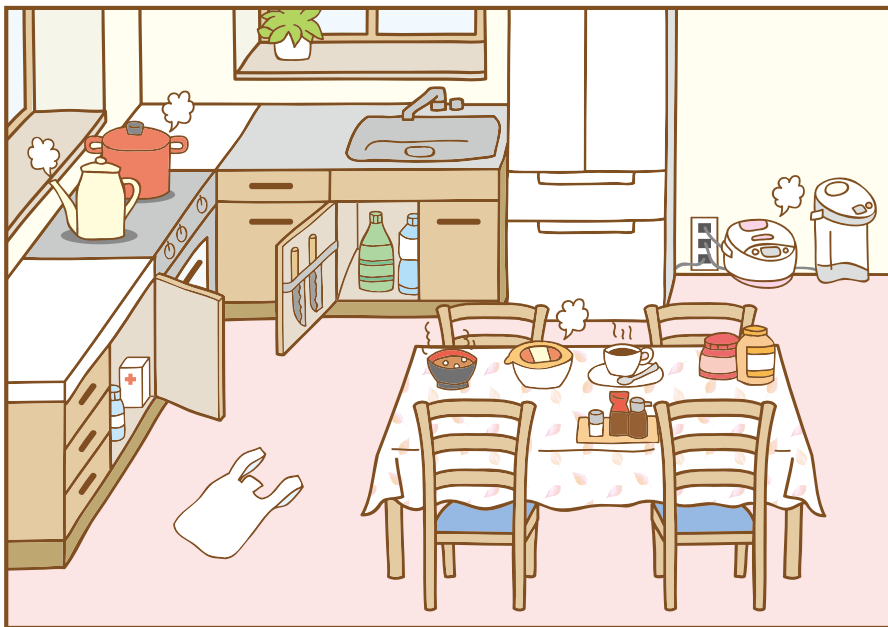


※圧迫の位置は、左右の乳頭を結ぶ線の少し足側

～事故を防止するために～

こどもの事故は予防できるものが多いです。ふだんから、家庭の中をチェックして、事故の危険をとりのぞいておきましょう

危ないのはどこ？



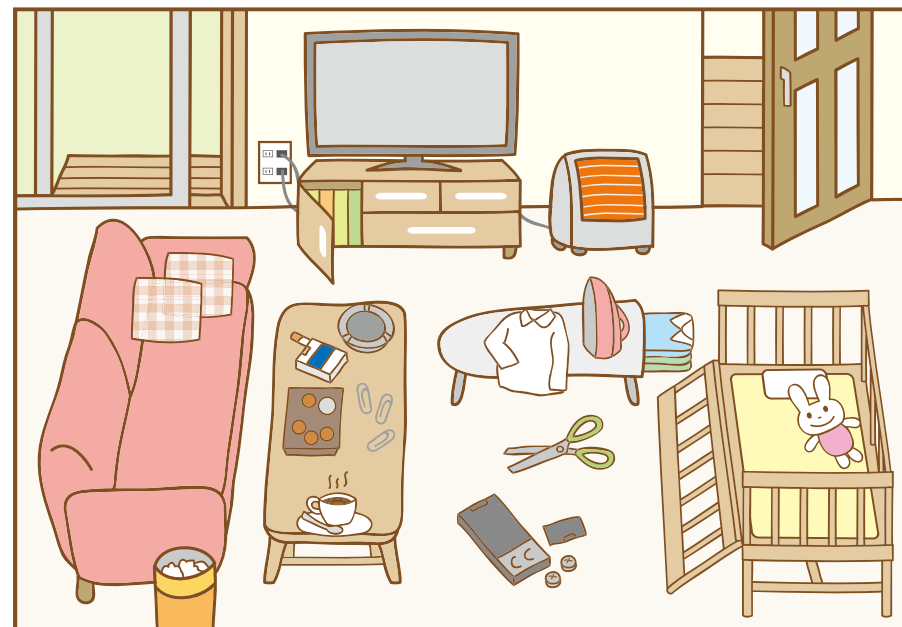
炊飯器やポットの蒸気口は熱いからやけどしてしまうわ！
それにレジ袋も遊んでるうちに窒息したらいけないから片付けておかないとね。



テーブルクロスも引っ張って物が落ちてくる危険があるよ。お味噌汁やコーヒーなんかをかぶったら大変だ！
コンロの近くも危険だし、包丁や洗剤もあるから台所にはなるべく近づけない方がいいね。



あなたの家も
チェックしてみてね！



たばこをあんまりとこに置いておくなんて！
クリップやコイン、ボタン電池も飲み込んだら大変よ。
アイロンやはさみも使ったらすぐ片付けておかないといけないわね。ストーブもおきだしは危ないわ。



コンセントも感電の危険があるよ。
ドアやテレビ台のとひらではさまれたり、ベッドやソファから転落したりすることもあるから、やっぱりなるべく目を離さないようにすることが大切だね。

