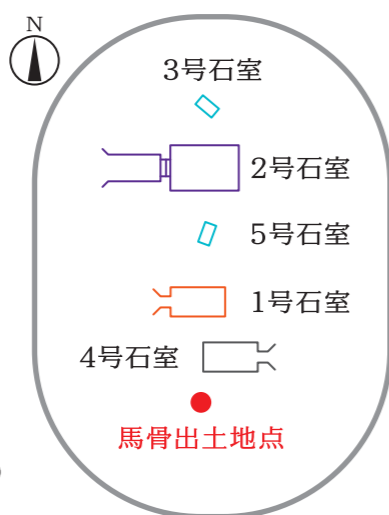




古墳データ

名称	葉佐池古墳
造られた時期	6世紀中頃(古墳時代後期)
古墳の形	長円形(楕円に近い)
古墳の大きさ	長さ約41m 最大幅約23m
埋葬施設	5基(右図参照)
[1号石室]	横穴式石室 全長4m 玄室長2.8m 最大幅1.4m 高さ1.8m
[2号石室]	横穴式石室 全長7.1m 玄室長3.7m 最大幅2.3m 高さ2.4m
[3号石室]	竪穴式石室(未調査 詳細不明)
[4号石室]	横穴式石室 (床面のみの残存 詳細不明)
[5号石室]	竪穴式石室(未調査 詳細不明)
出土遺物	
[墳丘]	須恵器、土師器、馬骨
[1号石室]	須恵器、鉄製品等
[2号石室]	須恵器、土師器 鉄製品、馬具、装身具等
史跡指定日	平成23(2011)年2月7日
史跡の面積	2,813.06㎡
所在地	愛媛県松山市北梅本町 甲2455、甲2456



※墳丘主軸は真北から西へ2度傾く



2号石室の装身具



2号石室が発見された時の様子

葉佐池古墳を訪ねる。

見学日^{*}

年末年始を除く、土、日曜日・祝日

※ガイダンス棟、1号石室が見学できる日。平日の見学は松山市教育委員会事務局 文化財課まで事前にお申し込みください。広場、駐車場などは常時利用できます。

開園時間(見学日のみ)

[3月から10月] 午前9時から午後5時まで

[11月から2月] 午前9時から午後4時30分まで

アクセス

■松山自動車道川内ICから車で22分(12.8km、右図赤色のルートを利用の場合)

■松山自動車道松山ICから車で20分(9.2km)

■伊予鉄道横河原線梅本駅から北へ徒歩26分(駅から古墳まで2km)



本物に出会う。～松山市考古館～

1号石室や2号石室で実際に発見された副葬品は、^{ふくそうひん}松山市考古館に展示しています。また、現地で見られない2号石室を原寸大の模型で再現。このなかには入ることができます。



松山市考古館

開館時間 9時～17時

観覧料^{*} 一般100円

松山市在住65歳以上50円 高校生以下無料

※常設展のみの料金

休館日 月曜、祝日・振替休日の翌日、年末年始

所在地 愛媛県松山市南斎院町乙67-6

電話 (089) 923-8777

ホームページ <http://www.cul-spo.or.jp/koukokan/>

平日の見学申し込みやお問い合わせは

松山市教育委員会事務局 文化財課

〒790-0003 愛媛県松山市三番町6丁目6-1

電話 (089) 948-6891

ホームページ <http://www.city.matsuyama.ehime.jp/>

史跡

NATIONAL HISTORICAL SITE HAZAIKE TUMULUS
はざいけこふん

葉佐池古墳



葉佐池古墳 公園案内図



きたうめもと おとい 北梅本 乙井遺跡の発掘調査

ガイダンス棟や広場などの予定地から縄文時代の遺跡を発見！工事の前に発掘調査をしました。



古墳からのながめ（西側）

晴れた日には海（伊予灘）が見えます。

多目的広場

イベントや休けいなど自由に使える広場。古墳とその周辺地形の模型もあります。

ガイダンス棟

葉佐池古墳を知るための情報がつまった建物。古墳に上れない方のために、1号石室の今の様子を観察できる機器も設置しています。

駐車場

ビュースポット

あずまや

葉佐池や潮見山をながめられる休けい場所。

1号石室

石室の出入口に覆い屋を設置。本物の横穴式石室を見学できます。石室内部には、最後に閉じられた時の状態を複製品で再現しています。

墳丘の整備



①古墳を守るため、古墳全体に土をかぶせる。なかには土の厚さが1mをこえる所もあります。



②地すべりを防止し土を補強するネジをさし込み、排水のための帯（裏面排水材）を巻く。



③墳丘がくずれないように、ポリエステル製のセンチと土を混ぜて墳丘全体に吹き付ける（連続繊維補強土工法）。

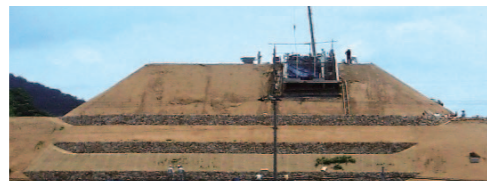


④全体にネットをかぶせる。その後、クラピアというイワダレソウのタネと肥料を混ぜた土を表面に吹き付ける。

1号石室の整備



①1号石室の修復。古墳が発見された時に抜けた天井の石を、クレーンでつり上げて元の位置に戻しました。



②石室開口部に覆い屋を建てる。古墳を傷つけないよう覆い屋の柱の位置や建物の重さが工夫されています。



1号石室の覆い屋と墳丘が完成。

古墳の墳丘はまだ土色ですが、これから植物が成長して緑におおわれた古墳になることでしょう。

葉佐池古墳から歩く。

公園出入口（下の地図●）から各地点までの距離（○は下の地図の位置）

鳥越1号墳 [駄場古墳] ●まで約0.6km [徒歩8分]

枝朶下池まで約1.5km [徒歩20分]

駄場姥ヶ懐1号窯址 ●まで約1.1km [徒歩14分]

※地図の赤いルートに沿って、古墳の南の道路から潮見山2・3号墳●の前を通り、葉佐池の堤（あずまや付近）まで行くと約1kmあります。葉佐池古墳の北どなりの林には、コジョヒメさん●のほこらがあります。



散策のご案内

葉佐池の堤（あずまや付近）からスタートして、周辺の里山をゆったり歩いてみませんか。

ルート① 潮見山ぐるっと散策 [約3km]

葉佐池→潮見山2・3号墳●→枝朶下池→斎院木橋を渡らず左折→葉佐池古墳 公園出入口●

ルート② 地域の宝さがし散策 [約2.5km]

葉佐池→駄場橋を渡る→鳥越1号墳 [駄場古墳] ●→駄場姥ヶ懐1号窯址●→斎院木橋を渡る→葉佐池古墳 公園出入口●

ルート③ 古代窯発見！チャレンジウォーク [約4km]

葉佐池→駄場橋を渡る→鳥越1号墳 [駄場古墳] ●→駄場姥ヶ懐1号窯址●→斎院木橋を渡る→枝朶下池→葉佐池古墳 公園出入口●