

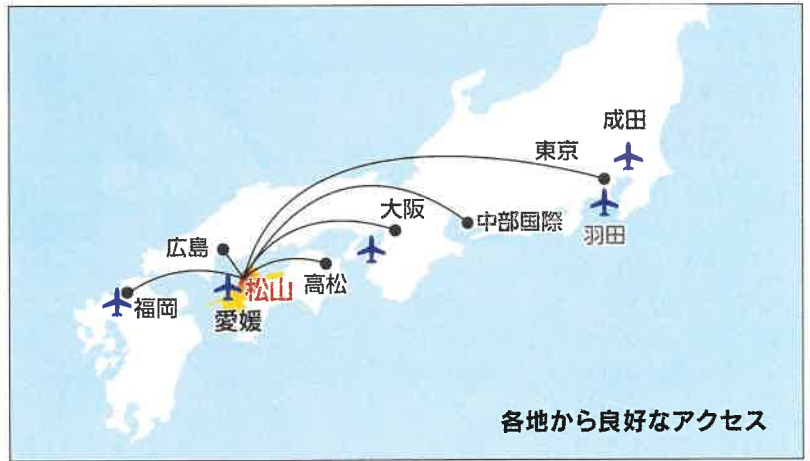
# MATSUYAMA

## Sports Camp Guide

四国・松山で、キャンプしよう



## ACCESS



東京(羽田)もしくは成田	飛行機 約1時間30分	松山	大阪	飛行機 約50分	松山
大阪	高速バス 約5時間40分	松山	福岡	飛行機 約50分	松山
広島	車 約2時間50分	松山	中部国際	飛行機 約1時間	松山
高松	車 約2時間	松山			

- 空港 → 松山中央公園 (車で約15分)
- 空港 → 北条スポーツセンター (車で約45分)
- 空港 → 松山市総合コミュニティセンター (車で約15分)
- 空港 → 松山市野外活動センター (車で約40分)
- 空港 → 愛媛県総合運動公園 (車で約30分)



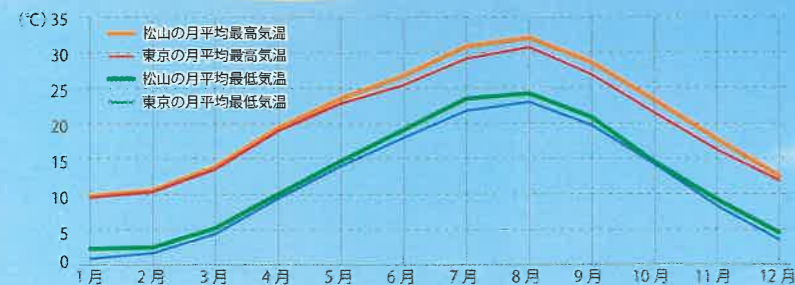


# 美しい地方都市・松山で、コンディションづくりをしませんか

松山市は、東京・大阪をはじめ全国からのアクセスも容易で、年中、気候が温暖で安定しています。

スポーツ施設や宿泊施設を数多く有し、コンパクトシティだから移動も速くて便利。各種のスポーツイベントや大会の開催及び、キャンプ地等として最適な都市です。

月ごとの気温(平年値)



年平均気温(平年値)

松山：16.5℃  
東京：15.4℃

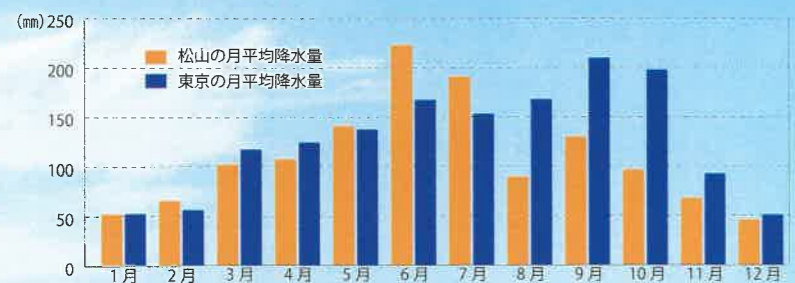
年間降水量(平年値)

松山：1314.9mm  
東京：1528.8mm

年間日照時間(平年値)

松山：2017.1時間  
東京：1876.7時間

月ごとの降水量(平年値)



(出典：気象庁ホームページ 数値は平年値で、1981～2010年の30年間の平均)

## 松山市のプロフィール

- ◆人口： 508,912人(2020年1月1日)
- ◆面積： 429.40km<sup>2</sup>
- ◆位置： 松山市役所は東経132度46分、北緯33度50分。  
東京と経度で7度の差。
- ◆地理： 道後平野の大部分を占め、西は瀬戸内海に面する。
- ◆気候： 年中温暖で晴れが多く雨が少なく、穏やかな気候。  
台風をはじめとする自然災害が比較的少ない地域です。
- ◆特徴： 人口51万人の県庁所在地で、四国最大の都市です。市街地は商店街や百貨店などの商業施設が充実し、百万都市に匹敵と言われる歓楽街もあります。  
松山空港から中心部へは車で約15分という近さ。JRをはじめ、私鉄の郊外電車と路面電車もあり、中心部から道後温泉までは約10分。都市機能の集約されたコンパクトシティで利便性は高く、気候も温暖で災害の少ない、文化の香り漂う城下町です。

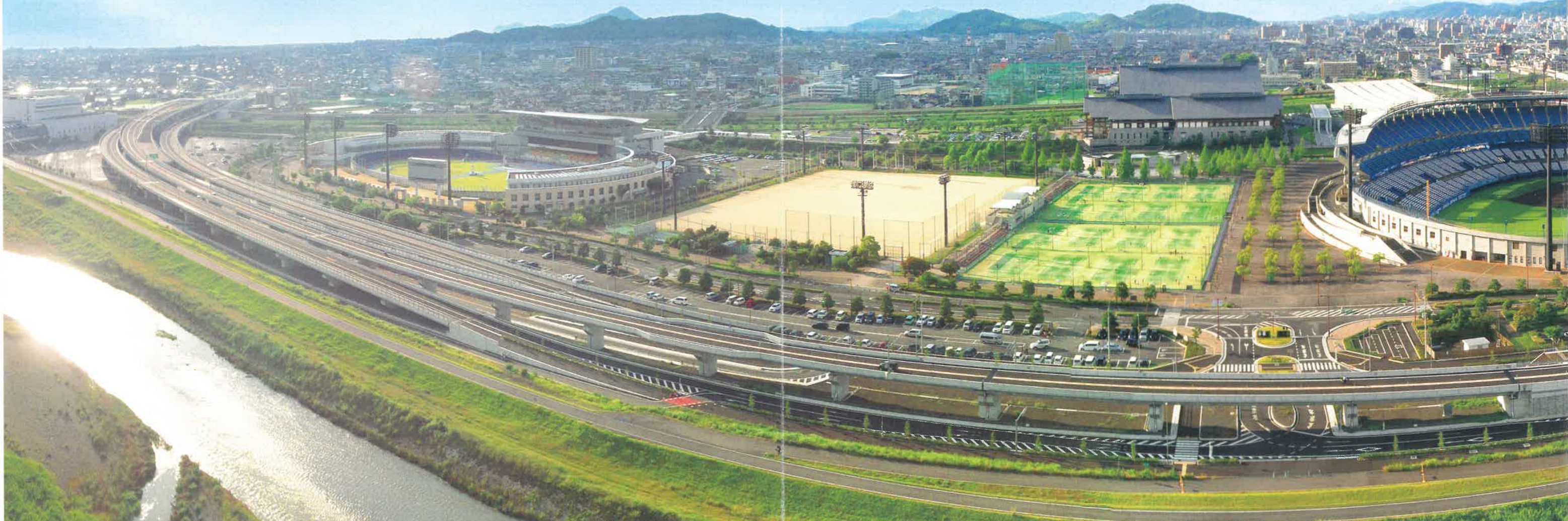
## 松山人のおもてなしの心

四国には、「四国遍路」と呼ばれる、八十八カ所の寺を徒歩や車でまわる「巡拝」があり、松山市内には四国の市町村で最多の8カ寺があります。巡拝する人のことを「お遍路さん」と呼んでおり、松山市では、通りすがりのお遍路さんをミカンやお茶などでもてなす「お接待」が、昔からごく当たり前に行われてきました。お接待は松山市に今も広く根付いている風習です。

松山市では「おもてなし」が自然に行われており、松山人のおもてなしの心は、このお接待の風習が大きく影響しているのかもしれない。

## 地域の拠点医療機関が集まり、救急体制も整う

松山市内には、総合病院の愛媛県立中央病院や松山赤十字病院があります。救急当番制による救急医療体制も整っているため、安心して練習に打ち込めます。





## 松山市長ごあいさつ

松山市は、穏やかな気候風土を持ち、豊富な海と山の幸を楽しめるまちです。そして、宿泊施設や競技施設がコンパクトにまとまり、電車やバスなど交通の便がよく、移動しやすいのも特長です。

また、日本最古といわれる道後温泉や、現存12天守の一つである松山城といった歴史的な観光資源をはじめ、2017年にオープンした新しい温泉施設「道後温泉別館 飛鳥乃湯泉(あすかのゆ)」があります。皆様に、松山の多くの魅力を味わっていただきたいと思います。

市内には、地方球場で初めて、プロ野球オールスターゲームが2回開催された松山中央公園坊っちゃんスタジアムのほか、各種のスポーツが行える施設が充実しています。

松山市では、スポーツを「する」「見る」「支える」全ての人を応援し、誰もが自分に合った方法で、生涯にわたってスポーツに親しみ、スポーツでまちを元気にする取組を進めています。行政やスポーツ団体が一体になってサポートし、おもてなしの心でお迎えます。是非松山市へお越しください。

松山市長 野志 克仁



## 歴史が織りなす風景と近代都市の顔が融合 松山市の多彩な魅力!

四国最大の都市・松山市は、穏やかで明るい小さな都会です。  
日本最古の道後温泉や、江戸時代から続く城下町の歴史の上に、  
近代都市のお洒落な顔が加わり、機能的で新旧のバランスがとれた街を作り出しています。



坊っちゃん列車



松山鯛

鯛めし

上左：ロープウェー街。松山城へは写真右手の建物から、ロープウェイかリフトを使って登るのが人気  
上右：松山産の柑橘の代表的なブランド「紅まどんな」  
下左：瀬戸内海の魚介は国内外で大人気  
下右：白石の鼻（松山市高浜町）から眺める、瀬戸内海の島々に沈む夕日



上左:保存修理工事を行いながら営業中の道後温泉本館 上右:平成29年にオープンした道後温泉別館 飛鳥乃湯泉(あすかのゆ) 下左:道後温泉 空の散歩道からは道後エリアの眺望を楽しむことができる  
下右:道後温泉別館 飛鳥乃湯泉(あすかのゆ)のエントランス

## 国内有数の現存天守の一つ「松山城」

松山城は、街の真ん中にある標高132mの山の頂(いただき)に、松山城初代城主・加藤嘉明が、1602年から約四半世紀をかけて築城しました。現在の天守は1854年に再建されたもので、日本国内で12しかない現存天守の一つです。美しい高石垣や工をこらした構造は見事で、城マニアから絶賛されるほど。なかでも天守からの眺望は素晴らしく、360度の景色が広がります。

### ショッピングが楽しい

#### 「ロープウェー街、大街道、銀天街」

松山城のふもとにあるロープウェー街や、メインストリートの大街道・銀天街は、にぎやかなショッピングストリート。ロープウェー街の両側には、気軽に立ち寄れるカフェ、地元の郷土料理が堪能できる飲食店が立ち並び、土産物店も充実しています。アーケードのある大街道・銀天街には、最先端のブティックが軒を連ねており、また両端にはデパートもあり、見て歩くだけでも楽しめます。

## 木造三層楼の建物が温泉情緒を醸し出す「道後温泉本館」

道後温泉は神話時代からの伝説が残り、古来から多くの偉人や墨客が来浴されました。明治27年に改築された道後温泉本館は、現役の公衆浴場で、国の重要文化財。増改築を繰り返したことから、内部は迷宮のような造りです。

道後温泉本館を次の世代に大切に受け継ぐため、重要文化財

の公衆浴場では全国で初めて、営業を続けながら、令和6年末の完了を目指し、保存修理工事を行っています。保存修理工事中も入浴が楽しめ、その期間でしか楽しむことができない魅力を発信しています。

## ゴトゴト走るレトロな列車「坊っちゃん列車」

日本の近代化が始まった明治時代から、松山を走り続けた蒸気機関車をモデルにして復元されました。まちなかをゴトゴトと走る姿が、来訪者の目を楽しませています。当時の制服を着た車掌さんが、サービス精神たっぷりに乗客をもてなします。

## 美味しさがそろう「山海の幸とブランド肉」

気候温暖な松山は、食材の宝庫です。一年を通じて瀬戸内海では多くの種類の魚がとれ、松山平野ではみずみずしい野菜が育ちます。また、「みかん王国」と呼ばれるほど、柑橘栽培が盛んです。人気の愛媛県産のブランド肉「愛媛あかね和牛」、「甘とろ豚」、「媛っこ地鶏」も食べて、力をつけてください。



道後温泉本館 神の湯



# 松山中央公園

**Matsuyama Central Park**

松山市の南部に位置する、市内最大のスポーツエリア。松山を舞台とした小説『坊っちゃん』にちなんだ愛称、「坊っちゃんスタジアム」「マドンナスタジアム」と呼ばれる野球場をはじめ、プール、武道館、テニスコート、多目的競技場などがあり、あらゆるスポーツ競技に対応できる。

## 1 野球場

### A. 坊っちゃんスタジアム(メイン野球場)

中四国屈指の規模を誇る本格的スタジアム。グラウンドのほか、屋内練習場や屋内ブルペン、素振り室などを完備。プロ野球や高校野球など、年間を通じて試合が行われる。毎年、プロ野球「東京ヤクルトスワローズ」の秋季キャンプも行われている。



#### 利用種目

硬式野球  
軟式野球

#### 施設概要

グラウンド面積：約14,300㎡  
両翼：99.1m  
センター：122m  
内野黒土混合土、外野天然芝  
最大収容人数：3万人

ナイター設備  
バリアフリー対応  
(スロープ、エレベーター、トイレなど)  
竣工：2000年5月

#### 実績

プロ野球オールスター(2002年・2012年)、プロ野球フレッシュオールスター(2000年・2007年) 日米大学野球(2009年・2013年)、WBSC U-18・U-23ワールドカップ開催に伴う台湾代表事前合宿(2015年・2018年・2019年)、NPB ガールズトーナメント(2018年・2019年)、愛媛マンダリンパイレーツ公式戦など

## B. マドンナスタジアム (サブ野球場)

「坊っちゃんスタジアム」の北側にあるサブ野球場。ナイター設備を備えており、利用種目も多い。



### 利用種目

硬式野球  
軟式野球  
ソフトボール  
グラウンドゴルフ

### 施設概要

グラウンド面積：約13,100㎡ 内野黒土混合土、外野人工芝  
両翼：99.1m 収容人数：2,000人  
センター：122m ナイター設備  
バリアフリー対応(スロープ・トイレ)  
竣工：2003年6月

## 2 屋内運動場



野球・ソフト フットサル ハンドボール ホッケー練習 ゲートボール、グラウンドゴルフ

夜間や雨天時も利用できる全面人工芝の多目的施設。野球、ソフトボール、フットサルなど利用種目も多い。



### 利用種目

野球  
ソフトボール  
フットサル  
ゲートボール

グラウンドゴルフ  
ハンドボール  
ホッケー(練習)など

### 施設概要

グラウンド：約40m×約50m、人工芝 ※投球練習用の屋外ブルペン  
ロッカールーム、トイレ、 3人立×2、計6人立  
照明設備、雨水利用設備 夜間照明



### の・ボールミュージアム

坊っちゃんスタジアム内にある松山市野球歴史資料館。「愛媛の野球エリア」には、愛媛野球歴史年表や高校野球名場面シアターなど。「プロ野球エリア」には愛媛野球殿堂やオールスター開催時の記録などを展示。

### 野球ファンの熱い思いがかなえた夢。

2002年7月31日、坊っちゃんスタジアムで、サンヨーオールスターゲーム 第2戦が開催された。オールスターゲームは、プロ野球のセントラル・リーグとパシフィック・リーグのファン投票選出による夢の球宴である。四国での開催はこの時が初めてだった。その後、2012年7月21日にも、地方球場としては初の2回目の開催となるマツダオールスターゲーム 第2戦が開催され、県内外から駆けつけた多くの野球ファンを魅了した。



# 3 アクアパレットまつやま (プール)

最新設備を備えた節水型。そして太陽光の有効利用、自然採光、省エネルギー換気など、環境に配慮したプール。屋内には可動床、可動壁でコース分割ができる50mプール、屋外には25mプールなどがある。



□ 50mプール □ 25mプール □ 屋内流水プール □ 健康プール

## 施設概要

### 【屋内プール】

- ・50mプール
- ・健康プール(多目的ゾーン+リハビリゾーン+クールダウンゾーン)
- ・屋内流水プール(屋外流水プールと接続)
- ・観覧席：約800席
- ・バリアフリー対応

### 【屋外プール】

- ・25mプール
- ・スライダー
- ・屋外流水プール

竣工：2005年5月

### 〈50mプール〉(屋内)

8コース  
水深1.35m~1.4m 水面積50m×20.5m=1,025㎡  
可動床25m×20.5m(6コース+2コース分割)水深0~1.4m  
可動壁(6コース+2コース分割)  
入水スロープ、入水階段付き  
※可動壁により25mプールとしても使用できる。

### 〈25mプール〉(屋外)

7コース  
水深1.35m/1.1m(2段階オーバーフロー)  
水面積25m×15.26m=381.5㎡  
入水スロープ、入水階段付き



## 実績

オープンウォータースイミング東京五輪候補選手合宿(2017年)  
マスターズ水泳大会(毎年)

# 4 であいフィールド (多目的競技場)

施設名を「であいフィールド」、バンクを「瀬戸風バンク」という。約5,000人の観客スペースと合宿の施設などがある。競輪や自転車競技、イベントなどが行われている。



## 主な利用種目

自転車競技  
サイクリング  
フィールドスポーツなど

## 施設概要

### 【瀬戸風バンク】

競争路周長：400m  
みなし直線距離：58.6m  
ホーム幅員：10.3m  
バック幅員：9.3m  
センター路面傾斜：34° 1' 4"

設計速度：15m/sec  
収容人数：5,000人  
屋内モニター300インチDLP方式(映像観覧席)  
690インチLED方式の大型映像装置(第3コーナー屋外)  
竣工：2004年8月

## ● 宿泊施設

であいフィールド内の宿泊施設は、120名が宿泊することができ、食堂、大浴場を完備しています。宿泊施設は、松山中央公園内に位置し、坊っちゃんスタジアム等の競技施設まで徒歩で移動できるため、野球の合宿等に利用されています。ただし、宿泊室を利用できるのは、松山中央公園内の施設を利用する方に限ります。



施設概要 宿泊室(4人部屋×28室、2人部屋×4室)、大浴場、食堂、洗濯室





# 愛媛県武道館



柔道

日本武道館・東京武道館と並ぶ日本最大級のスケール。最大8面(1,024畳)の試合場を設置できる主道場は、世界初となる「浮上式柔道用床転換システム」(1面<128畳)ごとに自動で折り畳み展開)を採用。ほかに、柔道場(3面)、剣道場(3面)、副道場(2面)、トレーニング室、大・中・小会議室がある。館内は、県産材、菊間瓦、大島石、砥部焼などの県産品を活用し、愛媛らしさあふれるスポーツ施設である。



## 主な利用種目

柔道、剣道、なぎなた、空手道、合気道、少林寺拳法、銃剣道など

## 施設概要

竣工：2003年7月

### 【主道場】

アリーナ面積：5,095㎡(約60m×40m)

バレーボール	4面
バスケットボール	2面
卓球	40面
バドミントン	10面

観客席：2,932席(フロアに約3,600席設置可能)

250インチ大型映像装置2基

●移動式観覧席(ロールバックチェア)988席

### 【柔道場】

面積：1,279㎡(3面)

柔道、合気道などの試合場となる

観客席：278席

### 【剣道場】

面積：1,279㎡(3面)

剣道、なぎなた、空手道などの試合場となる

観客席：278席

### 【副道場】

面積：885㎡(2面)

空手道、銃剣道、少林寺拳法などの試合場となる

観客席：132席



## 6 テニスコート

軟式・硬式兼用、ナイター設備完備の全天候型テニスコート。



**利用種目**  
硬式テニス  
軟式テニス

**施設概要**  
16面  
全天候型砂入り人工芝  
夜間照明、放送設備、雨水利用設備  
クラブハウス更衣室、シャワー室、  
トイレ、ミーティングルーム  
竣工：2001年3月

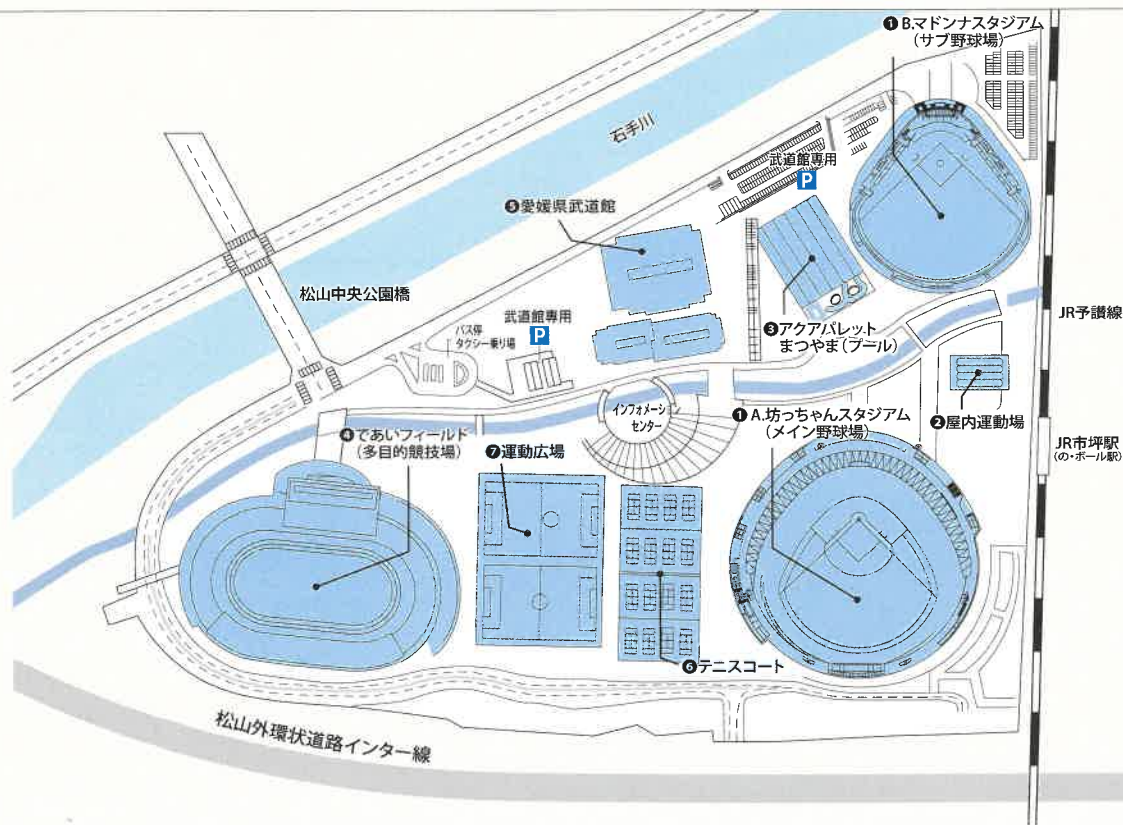
## 7 運動広場

ナイター設備完備で、グラウンドはさまざまなスポーツに対応できる。



**主な利用種目**  
ソフトボール  
サッカー  
ラグビー  
ゲートボール  
グラウンドゴルフなど

**施設概要**  
グラウンド115m×153m  
真砂土  
夜間照明、放送設備  
壁打コーナー  
(テニス壁打、サッカーPK、バスケット3on3)  
竣工：2001年3月



### アクセス

- ・ JR松山駅から車で約15分
- ・ JR松山駅から JR市坪駅まで予讃線で約4分
- ・ 松山空港から車で約20分

### お問い合わせ 所在地：松山市市坪西町

- 坊っちゃんスタジアム管理事務所 TEL: 089-965-3000
- 競輪事務所 TEL: 089-965-4300
- インフォメーションセンター TEL: 089-965-3059
- アクアパレットまつやま管理事務所 TEL: 089-965-2900
- 愛媛県武道館 TEL: 089-965-3111



# 松山市 総合コミュニティセンター

## Matsuyama Multi-Purpose Community Center

松山市総合コミュニティセンターは、市街地にある複合施設。体育館は、メインアリーナ、サブアリーナ、トレーニングルーム、ラケットボールコート等があり、開放感にあふれている。また、明るい雰囲気のある温水プールもある。

### 1 体育館



ハンドボール サッカー テニス バレー バスケット バドミントン

メインアリーナでは、大規模なスポーツ大会も開催可能で、プロバスケットボールチーム愛媛オレンジバイキングス(Bリーグ)の試合も行われている。サブアリーナは、メインアリーナのアップコートとして使用されるほか、小規模の大会を開催することができる。

#### 利用種目

##### 【メインアリーナ(主競技場)2F】

バレーボール	3面(ラインなし・ポイントのみ)
バスケットボール	2面(ラインなし・ポイントのみ・移動式ゴール)
ハンドボール	2面(ラインなし・ポイントのみ)
テニス	3面(ラインなし・ポイントのみ)
バドミントン	12面(ラインなし・ポイントのみ)
卓球	35面

##### 【サブアリーナ(補助競技場)地下1F】

バレーボール	1面(ラインあり)
バスケットボール	1面(ラインあり・昇降式ゴール)
バドミントン	4面(ラインあり)
卓球	10面

#### 施設概要

メインアリーナ	面積：50.7m×40.2m	2,038 m <sup>2</sup>
サブアリーナ	面積：18.6m×36.0m	670 m <sup>2</sup>
更衣室、控室		



### 2 温水プール (地下1F)



25mプールで、7コースのうち、4コースは深く、3コースは浅い。冷えた体を温める採暖室があり、プールを見下ろす場所には、眺めの美しい喫茶コーナーもある。

#### 施設概要

25m×15m 7コース：4コース 水深126～145cm  
3コース 水深86～105cm  
一般開放時：水温29.5～30.0度、室温30度  
採暖室：室温55度  
更衣室、シャワー室

## ③ トレーニングルーム・フィットネスルーム (地下1F)

トレーニングルームには、エアロバイクやランニングマシン、筋力トレーニング用の器具がそろっている。フィットネスルームには、バーベル等のフリーウェイトがある。

### 施設概要

#### 【トレーニングルーム】

エアロバイク 6台  
ランニングマシン 9台  
筋トレマシン(コンビネーションマシン、ラットマシン等)約18台  
マッサージ機(ベルトパイプレーター等)

#### 【フィットネスルーム】

フリーウェイト(バーベル、ダンベル等)



## ④ ラケットボールコート (地下1F)



ラケットボールやスカッシュができるコート。ラケットやボールは貸し出している。

## ⑤ その他の施設

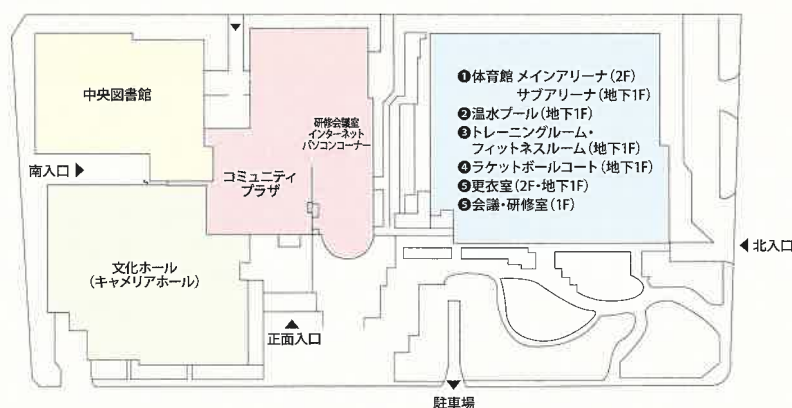


### ① 更衣室 (2F・地下1F)

コインロッカーとシャワーのある更衣室を備えている。

### ② ③ 会議・研修室 (1F)

運動に関する研修セミナーや会議に適している。42席あるが、ミーティングルームとのパーティションを開放して70人程度の利用も可能。



竣工：1984年10月

※2階、1階、地下1階に身障者用トイレがある。

### アクセス

- ・JR松山駅から徒歩で約10分
- ・松山市駅から徒歩で約10分

### お問い合わせ

松山市総合コミュニティセンター  
所在地：松山市湊町七丁目5  
体育館事務所 TEL：089-943-8188



# 北条スポーツセンター

Hojo Sports Center

松山市の北部にあり、瀬戸内海をのぞむ風光明媚な高台に位置している。体育館は天井に膜屋根を採用して、採光を確保する工夫がされている。天然芝フィールドを備えた陸上競技場、人工芝グラウンドを備えた球技場やフットサル場に加えて、2016年春には待望の野球場がオープンした。



## 体育館



屋根の一部を膜構造にして自然採光を採り入れ、側面の換気窓からアリーナ全体を自然換気できるようにして自然エネルギーの利用を図っている。雨水貯留槽による雨水の有効利用や太陽光発電装置による発電も行う。1階・2階にテラスがあり、展望台としても利用されている。



### 主な利用種目

バレーボール	3面の場合ポイントのみ	2面の場合コートラインあり
バスケットボール	2面 (コートラインあり)	
バドミントン	10面 (ポイントのみ)	
卓球	15~30面	
フットサル	1面 (コートラインあり)	
ハンドボール	1面 (コートラインあり)	
硬式テニス	3面 (ポイントのみ)	

※ポイントのみの場合は、  
ラインテープを持参して  
コート設営が必要

### 施設概要

アリーナ面積：1,784㎡  
1階観客席：車椅子対応10台、2階多目的観客席：344席  
ミーティングルーム (31㎡×2室)  
男女更衣室 (シャワーあり)  
多目的トイレ  
竣工：2011年4月



## 陸上競技場



フィールド部分は天然芝で、サッカー、ラグビーなどの球技に利用。トラック・跳躍設備は陸上競技の練習会場に利用されている。



### 主な利用種目

陸上競技	
サッカー	1面
ラグビー	1面

### 施設概要

天然芝グラウンド：105m×68m  
400mトラック (クレー舗装) ×6レーン  
跳躍施設  
芝生観覧席  
散水施設  
多目的トイレ  
竣工：トラック部分は2007年9月  
フィールド部分は2008年10月

### 3 球技場

JFAロングパイル人工芝ピッチ公認の球技場で、サッカー、ラグビー、ホッケーなどに利用されている。



#### 主な利用種目

サッカー	1面 (105m×68m)
ラグビー	1面
フットサル	4面

#### 施設概要

人工芝グラウンド：125m×78m  
(JFAロングパイル人工芝ピッチ公認)  
夜間照明設備  
観客席：約270席  
多目的トイレ  
竣工：2007年7月

### 4 野球場

硬式野球、軟式野球、ソフトボール、ゲートボール、グラウンドゴルフ等、幅広く利用できる真砂土のグラウンド。



#### 施設概要

##### 【野球場A(12,503㎡)】

両翼99.1m 中堅122m  
真砂土グラウンド(マウンド有り)  
ダッグアウト  
ブルペン  
本部席(バックネット裏)  
散水設備

##### 【野球場B(12,998㎡)】

両翼99.1m 中堅122m  
真砂土グラウンド(マウンド有り)  
ダッグアウト  
ブルペン  
本部席(バックネット裏)  
バックスクリーン  
散水設備

共用としてオープンスペース(ベースウォール1基)、多目的トイレ  
竣工：2016年4月

### 5 フットサル場

フットサル、サッカーなどで利用できる全面人工芝の競技場。



#### 施設概要

人工芝グラウンド：20m×40m  
65mmロングパイル人工芝  
観客席：30席  
夜間照明設備  
多目的トイレ  
竣工：2009年4月

### 6 レストハウス

スポーツ利用者の便利施設(トイレ・更衣室)、スポーツ大会等の役員控室(会議室等)として利用。



#### 施設概要

1F談話室  
男女更衣室(コインロッカー、シャワー有)  
多目的トイレ  
2F会議室(3室)  
多目的室(1室)  
竣工：2007年7月



◎多目的トイレとは、車椅子使用者、オストメイト(人工肛門等保有者)、子ども連れ(おむつ替え用乳幼児ベッド、子どもを座らせるためのベビーチェア)など、多様な人が利用できるトイレ。

#### 実績

2014.8 レアルマドリッド・ファンデーションキャンプ(サッカースクール)  
2015.4 MANCHESTER UNITED SOCCER SCHOOLS(サッカースクール)  
2020.1 台湾女子サッカー代表合宿  
愛媛FCトレーニング

#### アクセス

・JR松山駅から車で約40分  
・JR松山駅からJR大浦駅まで予讃線で約30～45分。  
下車後、体育館まで徒歩10分。  
野球場は体育館から約1.0km東にのぼる。

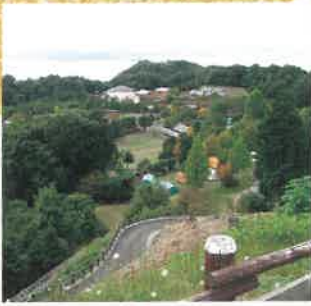
#### お問い合わせ

北条スポーツセンター  
所在地：松山市大浦86-1  
TEL：089-993-1900



# 松山市野外活動センター

Matsuyama Field Activity Center (Rainbow Highland)



愛称「レインボーハイランド」として親しまれる松山市野外活動センターは、キャンプゾーン、スクールゾーン、アドベンチャーゾーンの3つからなる複合施設です。約45haの面積と920人の宿泊能力を誇り、宿泊施設のすぐそばに天然芝の多目的グラウンド、テニスコート、体育館が整備されているため、各種大会や合宿を行うことができます。このほか、アスレチック広場やバーベキュー広場、雨天キャンプファイヤー場、野外教室など自然を身近に感じる施設が充実しています。



## 多目的グラウンド



サッカー ラグビー

天然芝でサッカー、ラグビーなどの球技に利用できる。2017年完成のグラウンド管理棟には、多目的室や会議室、トレーニングルームを完備。



### 主な利用種目

サッカー、ラグビーなど

### 施設概要

【多目的グラウンド】

【グラウンド管理棟】

竣工：2007年、12,600㎡(140m×90m)、天然芝

竣工：2017年1月

多目的室(30席)、会議室A(20席)、会議室B(20席)、

トレーニングルーム(ダンベル28台、ランニングマシン2台、ベンチプレス1台等、全17種類)

ロッカー室A・B(各室スポーツロッカー16台、ロッカー6台、シャワー室3室)

## C2 テニスコート



軟式、硬式兼用の全天候型砂入り人工芝テニスコート



### 利用種目

硬式テニス、軟式テニス

### 施設概要

2面 砂入り人工芝

## C3 体育館



各種目の練習利用や小規模大会が開催可能。



### 利用種目

バレーボール	2面	竣工:1992年4月
バスケットボール	2面	コート面積:28.8m×36m 1,036㎡
バドミントン	6面	
ハンドボール	1面	
卓球	10台	

### 施設概要

## C4 研修棟・ロッジ

50名が宿泊できる研修棟5棟と、10名まで宿泊できるロッジが10棟あり、食堂も完備している。



### 施設概要

竣工:研修棟 1992年4月、ロッジA 1989年8月、ロッジB 1991年4月



### 実績

- 2014.3 慶應義塾大学 体育会 女子サッカー部 合宿
- 2014.8 慶應義塾大学 体育会 女子サッカー部 合宿
- 2016.3 慶應義塾大学 体育会 女子サッカー部 合宿
- 2018.1 U-18平澤サッカー合宿
- 2019.7 四国インカレ サッカー大会
- 2020.1 台湾女子サッカー代表合宿
- 愛媛FCトレーニング

### アクセス

- ・松山市駅から伊予鉄バス城山行にて上管沢バス下車、徒歩約30分
- ・市内中心部から車で約30分

### お問い合わせ

松山市野外活動センター  
所在地:松山市菅沢町乙280番地  
TEL:089-977-2400



# 愛媛県総合運動公園

**Ehime Prefectural Sports Complex**

美しい石鎚連峰を望む丘陵地に整備された大型のスポーツ・レクリエーション施設。充実した各種スポーツ施設が魅力だ。隣接して、西日本最大規模の「愛媛県立とべ動物園」、児童厚生施設「えひめこどもの城」などのレクリエーション施設もある。



## ニンジニアスタジアム (陸上競技場)



日本陸上競技連盟第1種公認、国際陸上競技連盟 (IAAF) クラスII認証の陸上競技場。2017年えひめ国体・えひめ大会の開・閉会式、陸上競技会場。雨天時に練習可能な屋内練習場・充実した機器を備えたトレーニング室が附属している。プロサッカークラブ愛媛FC (J2リーグ所属) のホームスタジアムとしても使用されている。



屋内練習場

### 利用種目

#### 陸上競技

〔トラック〕トラック：400m×9レーン

直送路：100m×9レーン

障害池：1カ所

〔フィールド〕跳躍場：走幅跳、三段跳、棒高跳、走高跳

投てき場：砲丸投、円盤投、ハンマー投、やり投

サッカー | 1面

ラグビー | 1面

### 施設概要

面積：33,590㎡

収容人員：約2万人 (メインスタンド5,503人、バックスタンド9,792人、南北サイドスタンド各2,844人 合計20,983人)

フィールド跳躍場：助走路全天候型舗装

フィールド投てき場：芝張り107m×71m

特別室、トレーニング室、屋内練習場、更衣室、シャワー室、会議室、医務室、多目的トイレ等

## 2 体育館



バレーボール・バスケットボールをはじめ、さまざまな屋内競技に利用することができる。器械体操の器具もそろっており、補助体育館は器械体操練習用ピットを備えている。



### 利用種目

#### 【アリーナ(主体育館)】

バレーボール	3面
バスケットボール	2面
ハンドボール	2面
バドミントン	12面
体操	2面
テニス	3面
卓球	24台
ほか	

#### 【サブアリーナ(補助体育館)】

バレーボール	2面
バスケットボール	1面
バドミントン	6面
体操	1面(練習用ピットあり)
卓球	7台
ほか	



### 施設概要

アリーナ競技場床面積：2,142㎡  
 アリーナ固定観客席：2,320席  
 サブアリーナ競技場床面積：1,178㎡  
 多目的トイレ

## 3 テニスコート



全豪オープンと同じ舗装面を採用した、西日本屈指のテニスコート。観客席やクラブハウスも整備されている。



### 利用種目

テニス 17面

### 施設概要

面積：16,660㎡  
 コート：17面のうち1面は両側練習板付  
 舗装：プレクシクッションスポーツサーフェス  
 スタンド：観客収容人数1,560人、日よけ屋根付  
 クラブハウス：鉄筋コンクリート2階造、更衣室、シャワー室、トイレ  
 休憩用ベンチ、水飲み場、多目的トイレ等

## 4 補助競技場

日本陸上競技連盟第3種公認の陸上競技場。陸上競技場附帯施設として、陸上競技の練習や大会のウォーミングアップ会場として使用されている。天然芝のフィールド部分は、サッカーやラグビーなどの球技でも利用できる。

### 利用種目

トラック	400m×6レーン
直送路	100m×8レーン +2レーン(全天候型舗装)
跳躍場	走幅跳、三段跳、棒高跳、走高跳(助走路全天候型舗装)
投てき場	砲丸投、円盤投、ハンマー投、やり投

### 施設概要

面積：19,300㎡  
 トラック：全天候型舗装  
 直送路：全天候型舗装  
 インフィールド：芝張り8,683㎡  
 更衣室、シャワー室、多目的トイレ等



## 5 球技場

ラグビー・サッカー・グラウンドゴルフなどで利用できる全面天然芝の競技場。

### 利用種目

サッカー	1面
ラグビー	1面

### 施設概要

面積：19,920㎡  
 インフィールド：154m×95m(14,127㎡)、芝張り  
 アウトフィールド：3,728㎡  
 スタンド：鉄筋コンクリート造り  
 観客収容人員：2,300人  
 更衣室、シャワー室、会議室、医務室等  
 スコアボード(電光掲示板)

## 6 多目的広場

一般の利用者がソフトボール・サッカーなどの屋外競技や、レクリエーション、各種催物など幅広く多目的に利用できる広場。

### 利用種目

軟式野球	1面
ソフトボール	1面
円盤投とハンマー投兼用サークル	2カ所
砲丸投サークル	4カ所

### 施設概要

面積：12,320㎡  
 バックネット1基、スコアボード1基



## 7 相撲場

屋根付き観客席も完備した、本格的な相撲場。



### 施設概要

面積：8,000㎡  
 土俵：1面(鉄骨造4本柱、土俵屋形付)  
 練習土俵：1面  
 スタンド：盛土スタンド、芝張り1,220㎡  
 更衣室：鉄筋コンクリート、平屋造110㎡  
 シャワー室、休憩所、多目的トイレ等

## 8 弓道場

十分なスペースが自慢の弓道場。弓道の大会や練習で利用できる。



### 施設概要

面積：1,704㎡  
 近的射場：10人立  
 遠的射場：6人立  
 看的所、巻簾室、控室、更衣室、シャワー室、照明設備、多目的トイレ等



### 実績

日本プロサッカーリーグ(Jリーグ)  
 日本女子サッカーリーグ(なでしこリーグ)  
 天皇杯全日本サッカー選手権大会  
 ジャパンラグビートップリーグ  
 全国高等学校総合体育大会  
 愛顔(えがお)つなぐえひめ国体・えひめ大会  
 台湾マラソン代表合宿  
 モザンビーク陸上代表合宿  
 マレーシア バドミントン代表合宿

### アクセス

- ・松山ICから高知方面に車で約10分。
- ・伊予鉄バスで松山市駅バスターミナルから、3番線「砥部線(えひめこどもの城行き)」で約36分、ニンジニアスタジアム(陸上競技場)前下車。こどもの城、とべ動物園営業時間外なら、3番線「森松・砥部線(森松、大岩橋、断層口行き)」で約36分、総合運動公園口下車。
- ・JR松山駅よりJR四国バス 久万高原線で約30分、総合運動公園口下車。
- ・松山空港から松山空港リムジンバスで、JR松山駅もしくは松山市駅で乗り換え、上記の方法で。

### お問い合わせ

愛媛県総合運動公園  
 (指定管理者)公益財団法人愛媛県スポーツ振興事業団  
 所在地：松山市上野町乙46番地  
 TEL：089-963-3211

◎多目的トイレとは、車椅子使用者、オストメイト(人工肛門等保有者)、子ども連れ(おむつ替え用乳幼児ベッド、子どもを座らせるためのベビーチェア)など、多様な人が利用できるトイレ。



## 松山市の大会・合宿受け入れの軌跡

松山市はこれまで、各種スポーツイベントや大会の開催、合宿等の誘致に積極的に取り組み、行政やスポーツ団体が一体となり、温かいおもてなしの心で運営のサポートを行ってきました。

招致活動を通じて築き上げた信頼と、大会・合宿の受け入れノウハウが評価され、東京2020オリンピック・パラリンピック競技大会のホストタウンとして、3つの国と地域、合計8競技の事前合宿・直前合宿の受け入れを行いました。

「スポーティングシティまつやま」の更なる推進のため、これからも松山市での大会・合宿運営を支援してまいります。



### 台湾 東京2020オリンピック・パラリンピック事前合宿



#### 実績種目

種目	時期	主な利用施設
マラソン	2019年7月	ニンジニアスタジアム(陸上競技場)
パラ柔道	2019年10月	愛媛県武道館
サッカー(女子)	2020年1月	松山市野外活動センター、北条スポーツセンター

## 2

# マレーシア 東京2020オリンピック・パラリンピック 事前合宿



実績種目	種目	時期	主な利用施設
	バドミントン	2018年8月 2019年6月、12月	愛媛県総合運動公園体育館

## 3

# モザンビーク 東京2020オリンピック・ パラリンピック事前合宿

実績種目	種目	時期	主な利用施設
	陸上	2019年7月	ニンジニアスタジアム(陸上競技場)
	空手	2019年7月	愛媛県武道館
	パラ陸上	2019年10月	ニンジニアスタジアム(陸上競技場)
	ボクシング	2019年10月	松山工業高校



## 4

# U-18平澤FCサッカー交流合宿

実績種目	種目	時期	主な利用施設
	サッカー	2018年1月	松山市野外活動センター



## 5

# 台湾 野球代表チーム合宿

実績種目	種目	時期	主な利用施設
	野球(U-23)	2018年10月	松山中央公園(坊っちゃんスタジアム・マドンナスタジアム)
	(U-18)	2019年7月	松山中央公園(マドンナスタジアム)







編集・発行／松山市スポーツシティ推進課  
制作・印刷／セキ株式会社  
令和2年3月



<http://matsuyama-sightseeing.com/>

四国松山 瀬戸内松山

検索

