

An aerial photograph of Tokyo, Japan, featuring the Tokyo Tower in the center-left. The city is densely packed with buildings, and the sky is a clear blue with some light clouds. A large white 'X' mark is superimposed over the center of the image, crossing the tower and the cityscape.

2拠点生活促進のための メンバーシップ制度導入の提案

松山愛郷会 Youth ミーティング
11月 26日

メンバー紹介

■山本正太郎 (ソフトバンク(株) 社会人2年目)

■武井勇也 ((株) ZOZOテクノロジーズ 社会人1年目)

■清水修虎 (早稲田大学4年)

■中浦鯉太郎 (東京大学2年)

AGENDA

1. 背景と課題
2. コワーキングスペース活用のための方策
3. 松山メンバーシップ制度の提案
4. 結論

背景と課題

After コロナの都市戦略

リモート前提の企業が増えて大都市圏の会社員の機動力があがり、2拠点生活や多拠点生活を取り入れる人が増加する



▶ 松山が第2の拠点として
選ばれる方策が必要

既存コワーキングスペースの課題



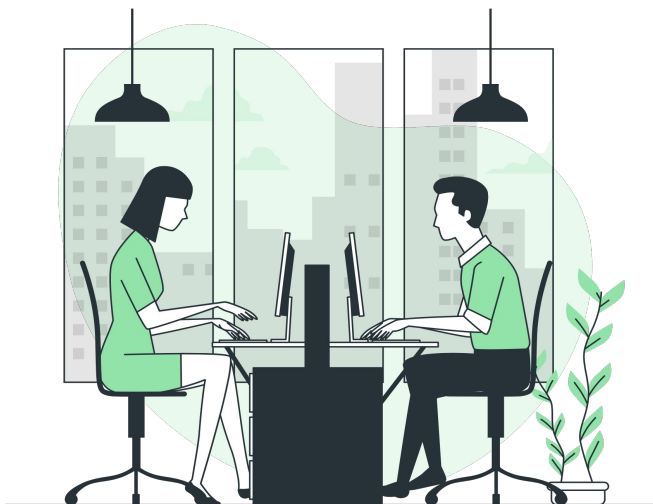
アクセシビリティ

- ・ 探しにくく、施設内容がわかりにくい
- ・ 日払い・キャッシュレス払いが難しい

スペック

- ・ フォンブースの不足
- ・ インターネット速度が遅い

背景と課題まとめ



2拠点生活や多拠点生活の浸透で
関係人口を獲得していくチャンス
だが、その基盤となるべき「働く
場所」の整備が十全でない

コワーキングスペース 活用のための方策

スタートラインに立つ

もう1つの拠点として選んでもらうために…

大都市のコワーキングスペースと同等のスペックが必要



都市間競争のスタートラインに立つために
市外／県外の人働くことのできる環境を
整備する

コワーキングスペース整備にあたっての要望



▶まずはこの4つから…

<東京の社会人目線からの要望>

- ・ 日割り課金の導入
- ・ キャッシュレス決済の導入
- ・ 防音ブースや会議室の整備
- ・ 高速なネットワーク

自治体主導のコワーキングスペース整備事例



長野県塩尻市 「スナバ」

インキュベーション× コワーキングスペース

- ・市役所職員／市振興公社職員が連携して運営
- ・コワーキングスペースとしての機能だけでなく、地域発起業も支援

自治体主導のコワーキングスペース整備事例



長野県茅野市 「ワークラボハケ岳」

設置者：茅野市

運営者：ワークラボハケ岳運営チーム

- 駅前の商業施設再開発で設置
- ドロップイン（当日ビジター）利用可能
- 起業支援／イベントにも活用

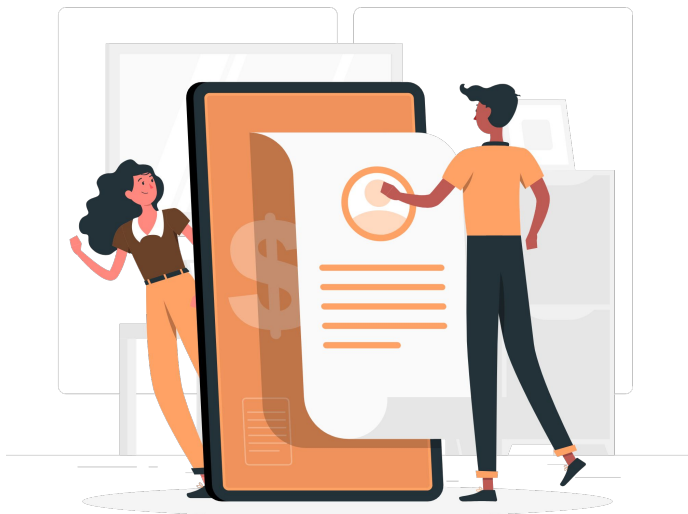
メンバーシップ制度の 提案

他都市をリードする



他都市をリードしていくような
新たな制度の提案

松山メンバーシップ制度とは



- 市内のコワーキングスペース使い放題
- シェアハウスの借り放題
- 市内の宿泊施設 / 飲食施設の割引パス

など松山一大都市の2拠点生活を応援

するサブスクリプションサービス

メンバーシップ制度の効果仮説



二拠点生活者

- 明朗会計（都度支払いの手間がなし）
- 途中で利用をやめたりでき、敷居が低い
- 利用法によってはお得に

地域営業者

- 安定的に顧客が利用する
- 長期継続の利用者を獲得しやすい
- 利用者のデータを蓄積しサービス改善に生かしやすい

制度導入にあたってのステップ



ステップ 1

ふるさと納税制度を使った
テストマーケティング

ステップ 2

独立した制度としての運営・
プラン拡充

他自治体の事例

シェアオフィスが利用できるドロップ
インカード



寄付金額

20,000円

もしくは60ポイントでもらえる

Web サイト ふるさとチョイスより引用

広島市尾道市 ドロップインカード

市営の倉庫をリノベーションしたコワーキングスタイルのシェアオフィス ONOMICHI SHARE の利用料
6,000円相当のカードを
返礼品としている。

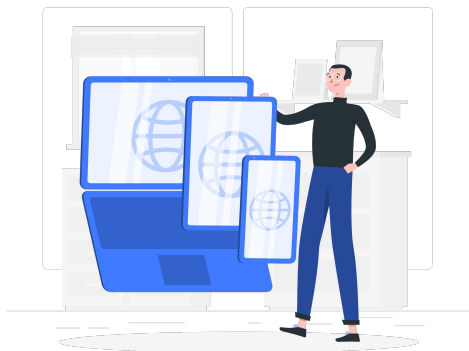
結論

本日の結論

- ・ スタートラインに立つためのコワーキングスペース整備
- ・ 他都市をリードしていくためのメンバーシップ制度導入

youthとしてお手伝いできること


市内コワーキングスペース
一覧ポータルサイト構築



サブスクサービスの
内容検討



One more thing



“柑橘類と人間には、ともに、
およそおなじような気候条件が必要です”

ノーベル文学賞受賞者
オルガ・トカルチュク
「逃亡派」より引用

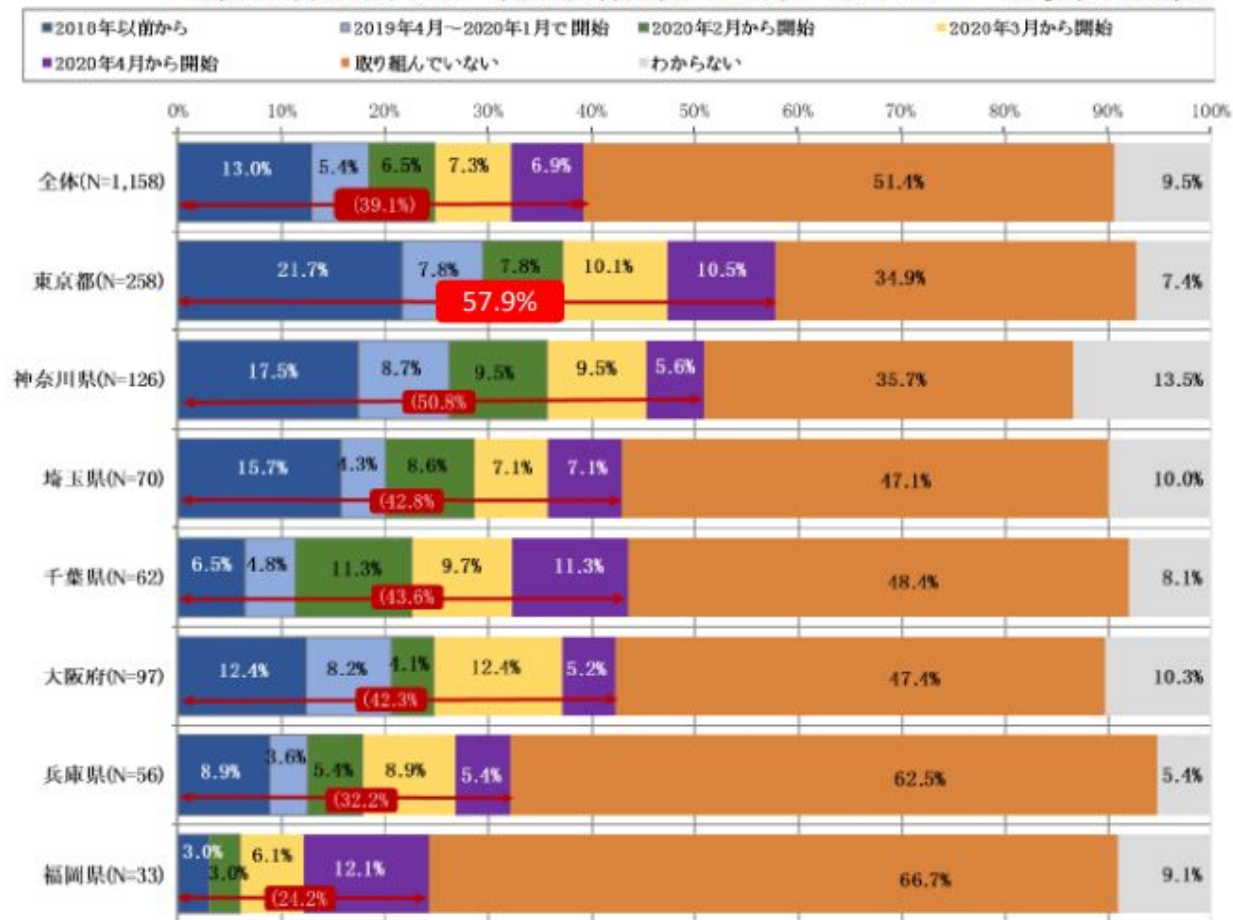


松山には希望しかない



APPENDIX

当初の緊急事態宣言7都府県の企業のテレワーク実施状況

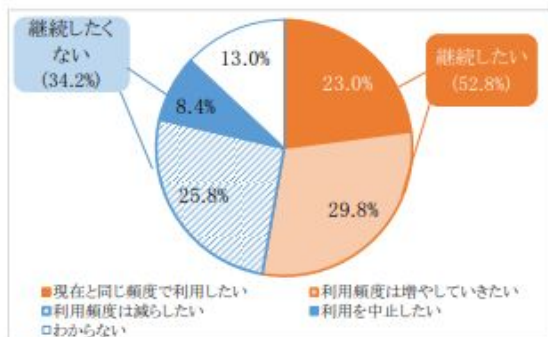


(出所)NTTデータ経営研究所・NTTコム オンライン・マーケティング・ソリューション
「緊急調査 パンデミック(新型コロナウイルス対策)と働き方に関する調査」(2020年4月20日)

□ 継続意向を持つ層は半数以上。継続したくない層も3割強。

□ 継続したい理由は「通勤時間の削減」「自由に使える時間の増加」「業務効率の向上」「集中力の向上」

テレワーク/リモートワークの継続意向 (N=453)



継続したい理由 (N=239)

