



4年ぶりに船上で開催 興居島の船踊り

興居島にある船越和気比賣神社の秋の祭礼行事の一つ「興居島の船踊り」が10月7日に行われました。4年ぶりの船上開催で、演舞を一目見ようと島内外から多くの人が集まりました。



興居島中学校の生徒が水軍太鼓を披露



園児たちのかわいい船踊り

地域の皆さんから船踊りに誘ってもらい、拍子木の役割をいただきました。船踊りには一定のリズムとは違う「独特の間」があり、その「間」を外さないように太鼓と一体となって拍子木をたたかないといけません。本番まで何度も練習を重ねましたが、とても難しく伝統の重みを感じました。



地域おこし協力隊員
高橋 伸一さん

伝統の重みを感じた



海賊をこらしめて、見得を切る水軍

「船踊り」は、興居島に凱旋した伊予水軍が戦勝を祝し、歓迎する島の人たちに戦いの様子を再現して見せたのが起源とされています。太鼓のリズムに合わせた黙劇で、船の上で演舞するのが特徴です。この日は船踊りのほか、もものはなこども園の園児や興居島中学校の生徒などの出し物も披露されました。

興居島支所 ☎(089)961-2001・☎961-3597、(教)文化財課 ☎(089)948-6603・☎931-6248

主な内容

- 人事行政の運営などの状況をお知らせします…………… 5面
- 知っていますか!? 個人市・県民税の特別徴収…………… 6面
- 市民ガイド…………… 7～11面

発行：松山市役所
編集：秘書広報部シティプロモーション推進課
毎月1日・15日発行
☎(089)948-6705 ☎934-2578
https://www.city.matsuyama.ehime.jp/

松山愛郷会総会・懇親会を開催

松山愛郷会の総会と懇親会を10月12日に東京都で開催し、関東に住む松山にゆかりのある人が参加しました。

野志市長をはじめ、松山出身の若者の会「松山愛郷会 Youth」を含み約200人が出席。

津野修会長が「松山と東京を結ぶ橋渡し役として、ふるさと松山の発展に力を注ぎたい」とあいさつしました。

会場には、まつやま農林水産物ブランドや道後温泉のPR、ふるさと納税など、さまざまなブースを設け、和やかな雰囲気の中、参加者はふるさと松山を思いながら、有意義なひとときを過ごしました。

令和5年度 松山愛郷会総会並びに懇親会



野志市長と松山愛郷会youthのメンバー

岡東京事務所 ☎(03)3262-0974・FAX(03)3239-6996

アイフレイル啓発セミナー in 松山を開催

アイフレイル啓発セミナーin松山を10月15日に保健所で初めて開催しました。このセミナーは松山市が、愛媛大学大学院医学系研究科、(株)レディ薬局、ロート製薬(株)と締結した連携協定の取り組みのひとつとして実施。

セミナーでは県眼科医会会長の原祐子さんの講演があり、目の構造や白内障、緑内障などの説明をしながら「早く見つけて治療することが目をいたわることになるので、早期の眼科受診を勧めたい」と話しました。その後、参加者は、専門的な機器を利用した目のチェックを体験したり、日本で唯一の移動式眼科診療バス「ビジョンバンク」を見学したりするなど、目の健康を考える一日になりました。



岡健康づくり推進課 ☎(089)911-8555・FAX925-0230

中島B&G海洋センター 修繕助成が決定

中島B&G海洋センターは松山市で唯一、離島にある社会体育施設です。プール上屋改修などに、(公財)B&G財団からの助成が決定しました。

10月16日、修繕助成決定書授与式が行われ、同財団の朝日田智昭常務理事は「16年連続で最高評価を受けるなど、優良海洋センターと評価し助成を決定した。今後も青少年の健全育成などにセンターを利用してほしい」とあいさつ。野志市長は「多くの皆さんに安心してプール施設を利用してもらえるよう適切に管理運営していく」と述べました。完成後にはリニールを記念しイベントをする予定です。



(左から)野志市長、(公財)B&G財団朝日田智昭常務理事

岡中島B&G海洋センター ☎(089)997-2211

道後温泉本館の施設見学者募集 & 臨時休館のお知らせ

■本館の施設見学者募集

日時 12月5日(火)9時30分～10時

会場 道後温泉本館(道後湯之町)

※保存修理工事中のため、見学できる場所は限られます

定員 10人(先着順)

料金 無料

申し込み 11月20日(月)～30日(木)。電話で参加人数、参加者の氏名、電話番号を道後温泉事務所(9～17時)へ

※報道機関などが見学の様子を取材する場合があります



■臨時休館

年末大掃除のため、次のとおり臨時休館します。

日程・場所 12月5日(火)=道後温泉本館、空の散歩道(足湯)、第2分湯場、第4分湯場(見学施設)

※空の散歩道・第4分湯場は午前中のみ

12月6日(水)=道後温泉別館 飛鳥乃湯泉、椿の湯、第1分湯場

岡道後温泉事務所 ☎(089)921-5141・FAX934-3415

国指定史跡伊予遍路道に「八坂寺境内」が追加指定されます

10月20日、浄瑠璃町にある「八坂寺境内」を史跡伊予遍路道に追加指定するよう、文化庁文化審議会が文部科学大臣に答申しました。官報告示後、正式に指定される予定です。

第47番札所八坂寺は、修験道の開祖・役行者小角が開いた古い寺で、弘仁6(815)年には弘法大師が荒廃していた寺を再興して霊場と定められました。本尊の阿弥陀如来坐像は、恵心僧都源信(942～1017年)の作と伝えられています。その後、修験道の根本道場となり、「熊野八坂寺」とも呼ばれ隆盛を極めました。現在は清閑な里寺の雰囲気漂わせています。



大師堂(左)と本堂(右)

岡(教)文化財課 ☎(089)948-6891・FAX931-6248

伊予銀行杯第19回全日本女子硬式野球選手権大会を開催

女子硬式野球の日本一を決める「伊予銀行杯 第19回全日本女子硬式野球選手権大会」を10月7～11日にマドンナスタジアムと坊っちゃんスタジアムで開催。高等学校、大学、クラブチームの計28チームが頂点を目指し対戦しました。

11日の決勝戦は、阪神タイガースWomen(大阪)と埼玉西武ライオンズ・レディース(埼玉)が対戦。4対0で阪神タイガースWomenが勝利し、初の日本一に輝きました。これからも、「女子野球タ

ウン」第1号として女子野球大会を開催するなど、関係団体と連携しながら女子野球で松山を元気にします。



岡スポーツイングリッシュ推進課 ☎(089)948-6889・FAX934-1287

第39回まつやま市民シンポジウム 青年よ！松山で大志をいだけ ~ Youth, be ambitious! in Matsuyama ~

「まつやま市民シンポジウム」は、市民の皆さんとまちづくりについて考えるきっかけづくりの場です。今年、若者が働くことをテーマに、市内企業の魅力やその可能性、若者に選ばれるまちづくりのあり方を考えます。ぜひご来場ください。

日時 11月23日(木・祝) 9時30分～15時30分

会場 松山大学(文京町) カルフル・ホール

内容 基調講演▶パネルディスカッション=今後の働き方の可能性や社会・地域から必要とされる仕事を考える▶ビジスタコンテスト決勝戦=高校生や大学生、専門学生が「働きがい」をテーマに理想のビジネススタイルを発表し、若者が考える価値観を共有する▶WAKU WORK展覧会=企業PRブースで、市内企業との交流を通し、松山で働くことや仕事の魅力を体感する
※詳細は(公社)松山青年会議所ホームページを確認

料金 無料



(特別講師)
椎木里佳氏
株式会社A.M.F.
代表取締役社長

☎企画戦略課 ☎(089) 948-6213 ・ ☎934-1804
(公社)松山青年会議所 ☎(089) 941-0194 ・ ☎943-0149



☎観光・国際交流課 ☎(089) 948 6556 ・ ☎943 9001



10月20日に野志市長が「より優しく、より強いまつやまへ」をテーマに講演を行いました。ふるさとふれあい塾では、産官学が連携してふるさと松山を学ぶ機会を提供し、観光客の皆さんを「おもてなしの心」でお迎えできる人材を育成しています。
道後温泉本館保存修理工事でピンチをチャンスと捉え、この期間ならではの魅力を伝える取り組みを紹介。また、道後温泉本館、椿の湯、道後温泉別館、飛鳥乃湯泉の3つの湯を広める動画「道後のワルツ」の制作秘話や光のおもてなしin松山城が知恵と工夫と連携で実現したエピソードのほか、JR松山駅周辺の整備状況などを説明しました。
最後に「若い世代の皆さんに『いい松山』を受け継いでいきたい」と意気込みを語りました。

ふるさとふれあい塾で松山市長が講演

美しい街並みや賑わいの創出を目指し クラウドファンディングがスタート

令和5年度に、松山市美しい街並みと賑わい創出事業補助金(クラウドファンディング活用型)に申請された事業が認定を受け、クラウドファンディングを実施しています。

内容 道後温泉本館よりも前に建築された、築130年が経過している古建築の老朽化に伴う修復。また傾きかけた土塀を修復し、風情ある街並み景観を歴史とともに後世に保存していくプロジェクト

申し込み 12月20日(水)まで。直接クラウドファンディングサイト「CAMPFIRE」から申し込み



改修予定の道後の古建築



☎都市デザイン課 ☎(089) 948-6848 ・ ☎934-1807

まち美化サポート犬募集！

愛犬と散歩中に目につくごみを拾い、まちの美化に努める「まち美化サポート犬」を募集しています。登録は、応募フォームから申し込んでください。

登録された愛犬は市ホームページで紹介するほか、愛犬の写真入り登録証をお送りします。

対象 市内在住の犬とその飼い主



応募フォーム

まち美化サポート犬の“あずき”です！日々の散歩ついでにごみ拾いを続け、今年度表彰を受けました。大好きな飼い主と一緒にプチ美化に参加して、松山のまちをきれいにしましょう！



☎環境モデル都市推進課 ☎(089) 948-6756 ・ ☎934-1861

1月26日(金) 市長と話そう！ タウンミーティング 伊台地区 参加者募集

日時 令和6年1月26日(金) 19時～20時30分

会場 伊台公民館(下伊台町)

テーマ 伊台地区のまちづくり

定員 30人程度

対象 伊台地区に在住または通勤・通学している人

申し込み 11月28日(火)まで(消印有効)。直接または郵送・ファクス・eメールで参加申込書(タウンミーティング課(市役所本館9階)、伊台支所、市ホームページにあり)に住所、氏名、電話番号、年齢、性別、勤務先(学校名)、まちづくりに関する意見などを書いて、〒790-8571タウンミーティング課 ☎town-m@city.matsuyama.ehime.jpへ
※託児が必要な場合は、申込書に書いてください



☎タウンミーティング課 ☎(089) 948-6333 ・ ☎934-2336



シェイクアウトえひめ (県民総ぐるみ地震防災訓練) 参加者募集

えひめ防災週間(12月17～23日)に合わせ、県下一斉に行います。誰でも・どこでもできる1分間の防災訓練です。

日時 12月18日(月) 11時～(1分間)

※11月5日(日)～12月23日(土)の期間中、いつでも実施できます

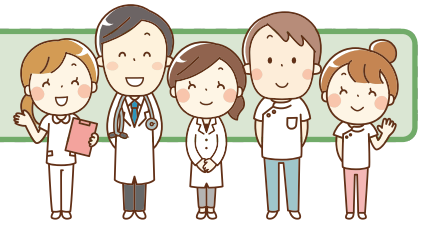
会場 自宅・学校・職場など、それぞれの場所

内容 安全確保行動「まず低く・頭を守り・動かない」を1分間行う
申し込み 12月11日(月)(必着)。県ホームページで登録または、郵送・ファクスで応募用チラシ(防災・危機管理課(市役所本館5階)にあり)の裏面に必要事項を記入し、〒790-8570一番町四丁目4-2県防災危機管理課 ☎941-2160へ


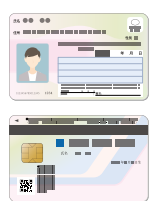



☎防災・危機管理課 ☎(089) 948-6794 ・ ☎934-1813

適切な受診と服薬を心掛けましょう！



国民健康保険（以下、国保）は、病気やけがをしたときに安心して医療機関にかかれる大切な保険制度です。国保制度を安定して運営するため、次のことを心掛けましょう。

<h3>「重複（はしご）受診」をやめる</h3> <p>同じ病気で複数の病院を受診すると、同じような検査や投薬を繰り返し、医療費が増え、身体に負担がかかります。もし、現在の治療に疑問や不安がある場合はセカンドオピニオン外来を利用しましょう。</p>	<h3>休日・夜間受診は控える</h3> <p>時間外の受診は、割増料金がかかるほか、急病者の治療に支障をきたす恐れがあります。緊急の場合を除き、平日の診療時間内に受診できないか、もう一度考えてみましょう。</p> 	<h3>まずはかかりつけ医を受診</h3> <p>医療機関はさまざまな規模や設備があり、それぞれが役割分担をし地域の医療を支えています。</p> <p>【診療所・クリニックの役割】 日常的な病気やけがなどに幅広く対応します。</p> <p>【大きな病院の役割】 高度な医療や救急医療などに対応します。</p> <p>いきなり大きな病院を受診すると特別料金が加算されたり、救急医療の妨げになったりする恐れがあります。身近に相談できるかかりつけ医を決めて、突然の重病や緊急の場合を除き、まずはかかりつけ医を受診しましょう。</p>
<h3>マイナ保険証を利用する</h3> <p>医療機関を受診したときに、薬剤情報や健診結果の提供に同意すると、自身の情報に基づき総合的な診断や投薬を受けられます。</p> 	<h3>受診状況や医療費を把握する</h3> <ul style="list-style-type: none"> ○「おくすり手帳」を1冊にまとめ、医療機関を受診するときに忘れず持っていきましょう。 ○「マイナポータル」で、自身の健診情報、診療・薬剤情報を見られます。受診状況や医療費の振り返りに生かしましょう。 	<p>☎国保・年金課 ☎(089)948-6375・FAX934-2631</p>

11月15日はCOPDデーです

■COPD（慢性閉塞性肺疾患）とは
たばこの煙などの有害物質を長期間吸い続けると、肺が炎症反応を起こし、呼吸がしにくくなる進行性の病気です。原因の90%はたばこの煙で、「肺の生活習慣病」ともいわれています。重症化すると、動くだけで息切れし酸素吸入が必要になります。進行すると、呼吸不全や心不全につながる怖い病気です。初期には症状に気付きにくいため注意が必要です。

世界の死亡原因の第3位になっている危険な疾患です。

■こんな症状、ありませんか？

<p>1日に何度も咳が出る</p> 	<p>黄色や粘り気のある痰が出る</p> 	<p>呼吸をするときに、ゼイゼイヒューヒューと音がする</p> 	<p>少しの動作でも息切れしやすい</p> 
---	--	---	---

上記の症状がある場合は、かかりつけ医か呼吸器科の受診をお勧めします。特に10年以上の喫煙歴がある人、40代以上の方はリスクが高く早めに受診しましょう。



■COPDの予防と治療の基本は禁煙です

たばこに含まれる有害物質は、COPDだけでなく、がんや心臓病、脳卒中のリスクも高くなります。まずは禁煙してみませんか？

☎健康づくり推進課 ☎(089)911-1817・FAX925-0230

イノシシやサルに遭遇したら

イノシシやサルなどの野生鳥獣は人を避ける習性がありますが、興奮状態のときは注意が必要です。イノシシやサルに遭遇したら、次のように行動してください。

- 慌てずゆっくりと静かにその場を離れましょう
- 刺激をあたえず興奮させないようにしましょう
- 不用意に近づかないようにしましょう
- エサを与えないようにしましょう



市ホームページ

☎農水振興課 ☎(089)948-6567・FAX934-1808

わたしのかかりつけ手帳



「わたしのかかりつけ手帳」は、皆さんがお医者さんに上手にかかるためのものです。病歴や薬のアレルギーなどの情報を記録し、気になる症状やお医者さんの説明などもメモできます。また、患者さんの心得「お医者さんにかかる10箇条」を掲載し、医療者との信頼関係づくりに役に立ちます。健康保険証（マイナンバーカード）やおくすり手帳と一緒に使ってください。手帳は、市保健所や市役所本館1階エレベーター前、各支所にあります。

☎医事薬事課 ☎(089)911-1805・FAX923-6618

守ろう!! 自転車利用の交通ルール

自転車は車の仲間です。利用するときは交通ルールを守り、安全運転を心掛けましょう。

令和4年の市内での交通事故発生件数980件のうち、自転車関係する事故は263件で、全体の約27%を占めています。

■自転車安全利用五則

- 1 車道が原則、左側を通行。歩道は例外、歩行者を優先**
自転車は道路交通法上、軽車両です。歩道と車道の区別がある道路は原則、車道を走行しましょう。車道は自動車と同じで左側通行です。
- 2 交差点では信号と一時停止を守って、安全確認**
一時停止標識のある場所や踏切などでは、必ず止まって左右の安全を確認しましょう。
- 3 夜間はライトを点灯**
無灯火は大変危険です。夜間はライトを点灯し、反射器材を備えた自転車に乗りましょう。
- 4 飲酒運転は禁止**
自動車と同じで、自転車は酒気を帯びて運転してはいけません。お酒を飲んだ人に自転車を提供したり、これから自転車に乗る人にお酒を提供したりしてはいけません。
- 5 ヘルメットを着用**
道路交通法の改正で、自転車の運転は、年齢に関係なくヘルメットの着用が努力義務化されました。事故の被害を減らすため、ヘルメットをかぶりましょう。



カバリン

☎都市・交通計画課 ☎(089)948-6863、6446・FAX934-1807

人事行政の運営などの状況をお知らせします



令和4年度の松山市職員の人事や給与などの状況をお知らせします。詳細は、市ホームページをご覧ください。



1. 職員の任免と職員数

(1) 職員の採用状況

新規採用者数の詳細は次のとおりです。

〈前期日程〉

区分	事務職(上級)	事務職(自己アピール型)	技術職(上級)	消防(上級)	薬剤師	獣医師	保健師
男	12	0	8	4	2	0	0
女	16	1	5	0	0	1	6
合計	28	1	13	4	2	1	6

〈後期日程〉

区分	事務職(初級)	幼稚園教諭	事務職(実務経験者)	技術職(初級)	保育士	栄養士	保健師	消防(初級)	技術職(実務経験者)
男	2	0	1	2	1	0	0	3	3
女	0	1	0	0	17	2	2	2	4
合計	2	1	1	2	18	2	2	5	7

〈会計年度任用職員〉

区分	人数
男	24
女	46
合計	70

※パートタイム会計年度任用職員を除きます
※令和4年4月1日付採用者数で、年度途中の採用者は含みません
※再度の任用および最長任期が到来し、再度試験に合格した採用者は含みません

(2) 職員の退職状況

定年退職者と定年前退職者(自己都合や死亡など)の状況は次のとおりです。

区分	人数
定年退職	48
定年前退職	52
合計	100

※割愛退職を除きます
※任期付職員・会計年度任用職員を除きます

(3) 職員数の状況

本市はこれまで事務事業の適正化、民間活力の活用、組織改革など定員管理に努めてきました。その結果、他市との比較が可能な令和4年4月1日時点の一般行政部門の職員数(2,255人)は、中核市平均と比べ、マイナス213人と大幅に下回っています。

年次別職員数

(各年4月1日現在、単位：人、△はマイナス)

部門	区分	業務内容	職員数		対前年増減数	主な増減理由
			令和4年	令和5年		
一般行政部門	議会	議会に関すること	21	20	△1	—
	総務・企画	人事や企画・広報、戸籍などに関すること	562	586	24	・集計区分の見直し ・ねりんピック開催に伴う増
	税務	市税に関すること	147	143	△4	業務移管に伴う減
	農林水産	農林水産業に関すること	92	88	△4	豪雨災害対応縮小に伴う減
	商工・労働	中小企業支援や観光などに関すること	80	79	△1	—
	土木	市道や水路、公園などに関すること	339	339	0	—
	民生	子どもや福祉などに関すること	640	629	△11	集計区分の見直し
	衛生	保健や環境などに関すること	374	354	△20	新型コロナの感染症分類見直しに伴う減
一般行政部門小計			2,255	2,238	△17	
特別行政部門		教育や消防に関すること	722	730	8	救急需要増加に伴う増
公営企業等会計部門		水道・下水道や特別会計に関すること	417	419	2	—
合計			3,394	3,387	△7	

※主な増減理由「—」は、増減なしまたは全体調整に伴う増減

2. 職員の人事評価

地方公務員法に基づき人事評価を行い、賞与および昇給・昇任・昇格・配置換などに反映しています。賞与および昇給への反映は次のとおりです。

(1) 昇給への反映(行政職)

昇給は、毎年1月1日に勤務成績に応じ、行われます。

勤務成績	特に良好	良好(標準)	やや良好でない	良好でない
昇給号数	6号給 ※1号給	4号給 (管理職)3号給 ※昇給なし	2号給 ※昇給なし	昇給なし

(注) ※は55歳以上の職員に適用しています

(2) 賞与への反映(行政職)

賞与(勤勉手当)は、勤務成績に応じて、以下の成績率で算出します。

(令和5年6月期)

勤務成績	優秀	良好(標準)	良好でない
成績率	109.0 / 100	97.0 / 100	93.0 / 100 以下

3. 職員の給与の状況

(1) 職員の平均給料月額、初任給などの状況

① 職員の平均年齢、平均給料月額(令和5年4月1日現在)

給料は、手当や賞与などを含まない基本給のことです。

区分	一般行政職		技能労務職	
	平均年齢	平均給料月額	平均年齢	平均給料月額
松山市	43.7歳	323,000円	54.2歳	338,380円
国	42.4歳	322,487円	51.2歳	286,942円

② 職員の初任給(令和5年4月1日現在)

代表的な職種の初任給を愛媛県と国と比較した状況は次のとおりです。

区分		松山市	愛媛県	国
一般行政職	大学卒	190,700円	192,677円	総合職 189,700円 一般職 185,200円
	高校卒	158,900円	159,710円	一般職 154,600円
消防職	大学卒	205,800円		
	高校卒	175,600円		
技能労務職		160,525円		

(注) 技能労務職の初任給は、満15歳から満18歳の初任給額の平均です

(2) 職員の手当の状況

職員には、給料のほかに各職員の生活実態や勤務条件に応じ、各種手当を支給しています。主な手当は、おおむね国と同じ内容で、次のとおりです。各手当の支給実績および1人当たりの平均支給額は、会計年度任用職員を除く額です。

① 期末手当・勤勉手当

支給割合	期末手当	勤勉手当
	一般職員：2.40月分 暫定再任用職員：1.35月分	一般職員：標準2.00月分 暫定再任用職員：標準0.95月分
加算措置の状況	職制上の段階、職務の級などの加算措置・役職加算5~20%	

② 退職手当

区分	自己都合	定年・早期退職
最高支給率	47.709月分	47.709月分
1人当たり平均支給額	207万3千円	1,969万円

③ その他の主な手当

手当名	内容と支給単価	支給職員1人当たり平均支給年額
扶養手当	扶養親族のある職員に支給 配偶者 6,500円 子 10,000円	24万9千円
住居手当	借家居住者 上限27,000円	27万6千円
通勤手当	【交通用具使用者】通勤距離に応じて支給 【交通機関使用者】定期券代などを支給	7万3千円
地域手当	東京事務所などの勤務者に支給	70万1千円
特殊勤務手当	著しく危険または不快な業務に従事	11万3千円
時間外勤務手当	正規の勤務時間以外に勤務した場合に支給	36万9千円

(3) 特別職の報酬などの状況

(令和5年4月1日現在)

	市長	副市長	議長	副議長	議員
給料・報酬	1,030,400円 (1,120,000円)	845,060円 (899,000円)	732,000円	654,000円	623,000円
期末手当	給料・報酬の3.30月分				

(注) 本市の厳しい財政事情を考慮して市長8%、副市長6%の減額を実施し、()内は減額前の給料を示しています

退職手当(算定方式)	市長	副市長
	給料月額×50.4/100×在職月数	給料月額×35/100×在職月数

4. 職員の勤務時間その他の勤務条件の状況

(1) 勤務時間

1週間の勤務時間	1日の勤務時間	始業	終業	休憩時間	週休日
38時間45分	7時間45分	8時30分	17時15分	1時間	土・日曜日

(注) 勤務場所で始業、終業、週休日が異なります

(2) 年次有給休暇

平均取得日数(全部局) 14.0日

(注) 会計年度任用職員を除きます

5. 職員の休業に関する状況

(単位：人)

区分	男性	女性	合計
育児休業取得者数	33 (33)	118 (51)	151 (84)
育児短時間勤務者数	0 (0)	3 (2)	3 (2)
部分休業取得者数	2 (2)	37 (10)	39 (12)

(注) 1.()内は、新規取得者です 2. 会計年度任用職員を含みます



知っていますか!? 個人市・県民税の特別徴収

特別徴収(給与天引き)とは

給与を支払う事業主が、従業員の個人市・県民税を毎月の給与から天引きして、翌月の10日までに市へ納める制度です。

事業主は原則、全ての従業員の個人市・県民税を特別徴収するよう義務付けられています。

※従業員は、役員・パート・アルバイトなども含まれます



給与天引きなので、納め忘れもなく安心です

〈特別徴収の仕組み〉



特別徴収 Q & A

Q どうしても特別徴収になりますか？

A 地方税法で特別徴収するよう義務付けられています。従業員個人の希望で普通徴収(個人が納付書や口座引き落としで納める方法)を選択できません。

Q 特別徴収にするメリットは何ですか？

A 年12回に分けて給与から天引きされるため、年4回で個人が納める普通徴収に比べ1回当たりの負担が少なくなります。市があらかじめ天引きする税額を計算するので、事業主も所得税のように税額の計算をする手間がかかりません。

Q 特別徴収に切り替える場合、従業員が手続きする必要はありますか？

A 直接手続きする必要はありません。切り替え手続きは事業主がします。

Q 2カ所以上で働いている場合、どの勤務先から特別徴収されますか？

A 原則、前年の給与収入額が大きい勤務先から特別徴収されます。給与支払報告書の内容や前年度の状況から、市がどの勤務先から特別徴収するかを決定します。

Q 会社の給与以外に副業収入がある場合、副業収入分の個人市・県民税を普通徴収にできますか？

A 副業収入が給与収入以外の場合は、申告時に徴収方法を選択すれば普通徴収にできます。



☎市市民税課 (089) 948-6290、6266 ・ 📠 934-1802

国民健康保険の加入・喪失手続きは済んでいますか？

手続きはお早めに!!

国民健康保険(以下、国保)は職場の健康保険に加入していない人が加入する保険です。就職や退職などで加入する健康保険が変わった人で、次の場合は、国保の加入や喪失の手続きが必要です。

加入

会社を退職して健康保険を喪失した人は、国保に加入する届け出が必要です。

※次のいずれかに該当する人は、国保に加入する必要はありません

- 退職した会社の健康保険の任意継続に加入
- 再就職などで、新しい職場の健康保険や共済組合に加入
- 家族の健康保険の被扶養者に認定
- 後期高齢者医療制度に加入
- 生活保護を受けている

必要なもの

健康保険の資格喪失証明書、世帯主と加入する人全員のマイナンバーが確認できるもの(マイナンバーカードなど)、顔写真付きの本人確認書類(運転免許証など)

加入の届け出が遅れると

- 未加入期間の医療費は全額自己負担です
- 国保料をさかのぼって納めなければなりません

国保の加入日は届け出日ではなく、直前まで加入していた健康保険の喪失日です。国保料も、健康保険を喪失した月まで(最大2年間)さかのぼって納める必要があります。



手続き前にすでに支払った医療費のうち、自己負担額を除く金額(保険者負担分)は、国保にさかのぼって加入し、申請することで療養費として給付されます(診療日の翌日から2年以内の医療費に限る)。

喪失

国保に加入し、就職などで他の健康保険に加入した人は、国保を喪失する届け出が必要です(会社では手続きをしてくれません)。

必要なもの

新しくできた保険証(喪失する人全員分)、国保の保険証、世帯主と喪失する人全員のマイナンバーが確認できるもの(マイナンバーカードなど)、顔写真付きの本人確認書類(運転免許証など)



喪失の届け出が遅れると

手続きをしないと国保に加入したままになってしまい、国保料の督促状が届いたり、国保料が口座から引き落とされたりします。また、納め過ぎた国保料が戻ってこないことがあります。

※手続き場所へ直接行くのが難しい場合は、電話で相談してください



☎【手続き場所】 国保・年金課 (市役所別館3階③番窓口)、支所・出張所

☎国保・年金課 (089) 948-6363 ・ 📠 934-2631

子育て

すくすく相談、モグモグ相談 (12月)

- ☑市ホームページを確認
- ☑すくすく相談=育児相談・身体計測
- ▶モグモグ相談=離乳食・幼児食相談(栄養士が対応。要予約)
- ☑0歳～おおむね6歳の乳幼児(身体計測希望の人は母子健康手帳、バスタオルを用意)
- ☑申問モグモグ相談は前日までに電話で各すくすく・サポート(下表のとおり)へ予約

すくすく・サポート	連絡先
市役所別館1階	☎(089)948-6343 ☎934-1537
市保健所1階	☎(089)911-1822 ☎908-6588
市保健センター南部分室	☎(089)969-1400 ☎969-1002
市保健センター北条分室	☎(089)993-0646 ☎993-0659
市保健センター中島分室	☎(089)997-1177 ☎997-1179



1歳6カ月児・3歳児健康診査 (12月)

完全予約制です。送付した案内文の内容を確認してください。

児童センター・児童館

☑毎週月曜日(祝日の場合は次の平日)

館名	住所	連絡先
中央	〒790-0808 若草町8-3	☎(089)933-9311 ☎933-3411
南部	〒790-0942 古川北三丁目8-20	☎(089)969-1005 ☎969-1006
北条	〒799-2436 河野別府937	☎(089)992-9559 ☎992-0177
新玉	〒790-0003 三番町六丁目4-20	☎(089)943-5801 ☎931-5756
味生	〒791-8056 別府町177-1	☎(089)953-5051 ☎953-5052
久米	〒790-0925 鷹子町4-4	☎(089)970-0907 ☎970-7778
久枝	〒791-8017 西長戸町638-1	☎(089)922-3800 ☎924-1888
畑寺	〒790-0913 畑寺四丁目8-5	☎(089)905-9614 ☎905-9172

中央児童センター

- ☑Fun²おやこDAY
- ☑11月23日(木・祝)10時～10時45分
- ☑身長・体重測定、記念手形作り
- ☑未就園児とその保護者

南部児童センター

- ☑なんぶdeバースデイ
- ☑11月30日(木)11時～11時30分
- ☑11月生まれのお友達のお祝い

日会内

内容	日程	会場
1歳6カ月児(対象:令和4年5月生)	5(火)、15(金)、19(火)	市保健所
3歳児(対象:令和2年6月生)	1(金)、12(火)、7(木)、14(木)、21(木)	南部分室
	6(水)、20(水)	市保健所
		南部分室

- ☑電話または市ホームページの予約フォームから申し込み
- ☑すくすく支援課☎(089)911-1813・☎908-6588



オンライン育児相談

- ☑12月6日(水)。13時30分～15時30分(1人30分)
- ☑ビデオ会議アプリ「Zoom」
- ☑助産師と話そう
- ☑本市に住民登録がある妊婦またはおおむね1歳未満の乳児とその家族
- ☑11月29日(水)までに市ホームページの予約フォームから申し込み
- ☑すくすく支援課☎(089)911-1821・☎908-6588

子ども総合相談センター講座

- ☑ドクターとゆっくり話そう育児健康塾
- ☑12月11日(月)14時～15時30分
- ☑子ども総合相談センター事務所 萱町事務所(萱町六丁目)1階
- ☑在宅時間の親子の過ごし方
- ☑15人(抽選)

対 幼児とその保護者

北条児童センター

- ☑福祉ネイルカラー体験
- ☑12月28日(木)①10～12時②13～15時
- ☑福祉ネイリストによるネイルカラー体験(一人20分交代で施術)
- ☑小学生以上の子ども
- ☑①②各6人
- ☑料1人500円
- ☑12月1日(金)から参加券配布

新玉児童館

- ☑ベビママデー
- ☑12月13日(水)10～11時
- ☑ふれあい遊び、座談会
- ☑0歳児12人程度とその保護者(当日先着順)

味生児童館

- ☑みぶじdeミニバースデー
- ☑12月15日(金)11時～11時30分
- ☑12月生まれのお友達のお祝い
- ☑幼児とその保護者

久米児童館

- ☑トランポリンタイム
- ☑11月25日(土)10時30分～11時30分
- ☑トランポリン遊び

グループカウンセリングほっとHOTタイム

- ☑12月12日(火)10～12時
- ☑子ども総合相談センター事務所 余土事務所(余戸東四丁目)3階
- ☑豊かな感情をはぐくむ関わり
- ☑10人(抽選)
- ☑共通事項
- ☑申問11月10日(金)～22日(水)。電話で子ども総合相談センター事務所☎(089)922-2399・☎922-2150へ
- ☑託児あり(要予約)

オンライン育児相談～マタニティライフの過ごし方～

- ☑12月12日(火)13時30分～14時10分
- ☑ビデオ会議アプリ「Zoom」
- ☑妊娠中の身体の変化や産後の生活、夫婦の家事育児分担
- ☑妊婦(パートナーも可)
- ☑11月13日(月)～30日(木)。市ホームページの予約フォームから申し込み
- ☑すくすく支援課☎(089)911-1821・☎908-6588

パパ・ママのための教室

- ☑12月13日(水)18時30分～20時
- ☑松山市保健所(萱町六丁目)
- ☑沐浴体験、助産師の講話・交流会、妊婦体験など
- ☑定出産予定日が令和6年1月17日～5月2日の初妊婦とパートナーの2人で参加できる人。30組(抽選)
- ☑11月15日(水)～30日(木)。市ホームページの予約フォームから申し込み

- ☑すくすく支援課
- ☎(089)911-1821・☎908-6588



冬休み！休日子どもカレッジ参加者募集

- ☑12月26日(火)～令和6年1月6日(土)
- ☑保護者が仕事などで昼間家庭にいない小学生の長期休暇中の居場所を確保し、遊びや学びを提供
- ☑詳細は市ホームページを確認
- ☑子育て支援課☎(089)948-6411・☎934-1814



個別妊婦歯科健康診査を受診しましょう

- ☑妊娠期間中に1回、市内登録医療機関で歯科健康診査や歯科保健指導を無料で受けられます。妊娠中は、つわりやホルモンのバランスの変化などで、むし歯や歯周病のリスクが高まります。歯周病がひどい場合、早産や低体重児出産のリスクが高まるという報告もあります。体調の良いときに受診しましょう。
- ☑すくすく支援課☎(089)911-1868・☎908-6588

福祉・保健

がん検診／特定健康診査・後期高齢者健康診査(令和6年1月)

自身の健康管理のために、定期的に健診・検診を受けましょう。市国

- ☑三津浜図書館おはなしの会の読み聞かせなど
- ☑幼児とその保護者

対 幼児・小学生(交代制)

久枝児童館

- ☑おはなしかい
- ☑11月30日(木)11時～11時30分



市立図書館

☑毎週月曜日(祝日は除く)、月末日(月・土・日曜・祝日の場合はその前日の平日)

館名	住所	連絡先
中央	〒790-0012 湊町七丁目5	☎(089)943-8008 ☎933-9968
三津浜	〒791-8062 住吉二丁目4-12	☎(089)951-2516 ☎951-5223
北条	〒799-2436 河野別府941	☎(089)993-2281 ☎993-0460
中島	〒791-4501 中島大浦2962	☎(089)997-1181 ☎997-0329

※各図書館イベント(下記以外にもあり)の詳細は市ホームページを確認
※人数が多い場合は制限あり



中央図書館

- ☑おひざにだっこのおはなし会
- ☑11月22日(水)、12月20日(水)。いずれも10時30分～、11時15分～(各30分程度)
- ☑絵本の読み聞かせ・手遊びなど
- ☑乳幼児とその保護者

かみしばいおはなし会

- ☑12月9日(土)11時15分～(40分程度)
- ☑紙芝居・絵本の読み聞かせなど
- ☑幼児～小学生
- ☑まほうのへやおはなし会
- ☑12月17日(日)14時～(50分程度)
- ☑紙芝居・ゲームなど
- ☑幼児～小学生

三津浜図書館

- ☑クリスマス会
- ☑12月16日(土)11時～(60分程度)
- ☑紙芝居・絵本の読み聞かせなど
- ☑幼児～小学生

北条図書館

- ☑よちよちららのおはなし会
- ☑11月25日(土)11時～(20分程度)
- ☑絵本の読み聞かせ・手遊びなど
- ☑乳幼児とその保護者
- ☑子どもおはなし会
- ☑12月9日(土)11時～(30分程度)
- ☑紙芝居・絵本の読み聞かせなど
- ☑幼児～小学生

☑日時・期日(時間は24時間表記) ☑会場 ☑内容 ☑対象 ☑定員 ☑料金(表記の無い場合は無料) ☑申し込み方法(住所と記載の場合は郵便番号を、氏名と記載の場合はフリガナも明記) ☑問い合わせ先 ☑Eメール ☑ホームページ

募集

「まつやま子ども 芸能文化大会」出演団体

日 令和6年1月20日(土)10時～(予定)
 会 市青少年センター(築山町)大ホール
 内 地域の伝統芸能や文化活動を発表
 対 伊予万歳やダンス、合唱・吹奏楽などの文化活動に取り組む市内の小学生・中学生
 定 20組程度(抽選)
 申 12月15日(金)(必着)。応募用紙(市青少年センター・ホームページにあり)を郵送・ファクス・eメールで〒790-0864築山町12-33市青少年育成市民会議「まつやま子ども芸能文化大会」係
 ☎(089)907-7826・
 FAX907-7827・
 Einfo@mbyc.jpへ



ふれあいギャラリー 出展グループ

日 出展期間=令和6年4月4日(木)～10月1日(火)のうち1週間程度(水曜日は除く)
 内 絵画、書道、陶芸、写真など文化活動全般(会議、講演、演奏、販売行為などは不可)
 対 本市に在住または通勤している人が所属する文化・学習・趣味のグループ(3人以上)
 会 申 12月1日(金)～令和6年1月31日(水)(火曜日を除く)。直接、市民サービスセンター(いよてつ高島屋南館2階)☎(089)941-9911・
 FAX933-9965へ

市NPO登録団体

NPO登録をすると以下の制度が利用できます▶市民の皆さんからの寄付による「市民活動推進基金」を活用した補助金が受けられる(翌年度分の審査を受けるためには、前年度12月15日までに要登録)▶まつやまNPOサポートセンターが広報手続きなどを支援▶市有施設などにチラシを設置▶コムズ1-2会議室を無料貸し出し
 対 要件に該当する3人以上の団体 ※詳細は市ホームページを確認
 問 まちづくり推進課☎(089)948-6330・FAX934-1821またはまつやまNPOサポートセンター☎(089)943-5790・FAX943-5796



講座・講演

北条文化の森いきいき講座

日 内 下表のとおり

日程	時間	内容(講座名)
12/5(火)	13時30分～15時	腸内フローラと乳糖果糖オリゴ糖について
12/8(金)		ツボ押し講座

会 市北条社会福祉センター(河野別府)

対 本市在住の人
 定 料 各日30人(抽選)。1回500円
 申 問 11月24日(金)(必着)。はがきに住所、氏名、年齢、性別、電話番号、希望講座名を記入し〒799-2436河野別府937-1市社会福祉協議会北条支所「北条文化の森いきいき講座」係☎(089)993-1400・
 FAX993-1419へ

おはなしボランティア ステップアップ教室

日 パネルシアター編=12月3日(日)▶おはなし会をしてみよう編=12月16日(土)。いずれも13時30分～16時
 会 中央図書館(湊町七丁目)2階文化活動室
 内 おはなしボランティアのスキル向上に役立つ実践的な講座
 対 ボランティアのスキルアップを目指す人
 定 各日12人(抽選)
 申 問 11月15日(水)9時30分～11月24日(金)17時まで。直接または申し込みフォーム・eメール・電話で氏名、電話番号、受講希望日を中央図書館事務所☎(089)943-8008・
 FAX933-9968・
 Elib-ev1@city.matsuyama.ehime.jp(件名「受講申込」)へ



NPOの助成金チャレンジ講座 ～市民活動推進補助金事業編～

日 12月8日(金)14～16時
 会 市男女共同参画推進センター(三番町六丁目)3階会議室2
 対 助成金への申請を考えているNPO団体の人
 定 20人(先着順。1団体3人まで)
 申 問 12月6日(水)まで。直接またはファクス・eメール・申し込みフォーム。まつやまNPOサポートセンター☎(089)943-5790・
 FAX943-5796・Epicco@npo.coms.or.jpへ



祭都風早地域リーダー養成講座

日 12月16日(土)14～15時45分(受け付け=13時30分～)
 会 河野公民館(河野別府)1階集会室
 内 愛媛新聞社新聞編集部部长 山根健一さんの講演「校閲あれこれ・日本語あれこれ・伊予弁あれこれ」
 対 定 80人程度(当日先着順)
 問 祭都風早祭人連合会(河野保育園内)☎(089)992-1421・FAX992-1422

催し

一人でも参加できる 「文化財めぐり」

日 12月8日(金)9時10分～15時30分
 会 集合・解散=市役所第四別館(三番町六丁目)
 内 「幕末から昭和初期の建造物」=愛媛大学附属中学校章光堂～明教館

～松山地方气象台～湯築城跡(昼食)～萬翠荘～石崎汽船本社～木村家住宅～森家住宅をバスと徒歩で巡る
 対 本市在住で文化財に関心の高い人(中学生以下は保護者同伴)
 定 20組(抽選。1組2人以内)
 料 1人1,000円(当日集金。傷害保険料を含む。昼食は各自用意)
 申 問 11月24日(金)(必着)。往復はがき・eメール(携帯電話不可)。参加者全員の住所、氏名、年齢、電話番号(自宅<緊急連絡先>・携帯電話)を〒790-0003三番町六丁目6-1(敦)文化財課「Iコース文化財めぐり」係☎(089)948-6603・FAX931-6248・
 Ebunkazaimeguri@city.matsuyama.ehime.jpへ

坂の上の雲ミュージアム イベント

■リレー朗読会
 日 11月26日(日)14時～15時30分
 内 小説『坂の上の雲』リレー朗読会
 ■お伽座の語り
 日 12月2日(土)14時～14時30分
 内 伊予弁による昔話、民話、伝説
 ■土曜コンサート
 日 12月9日(土)、16日(土)。いずれも14時～14時30分
 内 『坂の上の雲』や松山などをテーマにした、さまざまなジャンルの演奏
 ■のぼ～る紙芝居
 日 12月17日(日)14時～15時30分
 内 「正岡子規」や郷土の文化遺産である民話の紙芝居
 <共通事項>
 会 問 坂の上の雲ミュージアム(一番町三丁目)☎(089)915-2600・FAX915-3600

暮らしのスキルアップ講座 「暮らしにとけこむ 多肉植物の楽しみ方」

日 12月9日(土)10～12時
 会 市男女共同参画推進センター(三番町六丁目)4階視聴覚室
 内 Saiki Engei佐伯祐介さんの多肉植物のワークショップ
 定 料 30人(先着順)。1,000円
 申 問 直接または申し込みフォーム・eメール・電話・ファクス。氏名、

住所、年代、電話番号を市男女共同参画推進センター事業係
 ☎(089)943-5777・
 FAX943-0460・
 Eevent@coms.or.jpへ



議会開会前ミニイベント

日 11月24日(金)9時30分～9時45分(傍聴席前<市役所別館6階>で当日受け付け)
 会 議 場 (観覧は傍聴席)
 内 生田流箏曲演奏家 松岡由子さんの箏の演奏。イベント終了後、12月定例会の本会議を開会
 定 38人(先着順)
 問 議事調査課☎(089)948-6651・
 FAX921-1110



お知らせ

マイナンバーカード申請の 出張窓口を開設します

顔写真の撮影から申請までお手伝いします。二次元コード付き交付申請書を持って行くと、スムーズに申請できます。
 ※申請者本人がお越しください
 ※15歳未満の人や成年被後見人は法定代理人の同行が必要です

■荏原公民館
 日 11月25日(土)・26日(日)。いずれも10～17時
 会 2階中ホール
 ■フジグラン松山
 日 12月2日(土)・3日(日)。いずれも10～17時
 会 遊々館2階どんと前
 <共通事項>
 問 市民課☎(089)948-6569・
 FAX934-1801

令和5年度 宝くじ助成事業実施報告

(一財)自治総合センターの宝くじ受託事業収入が財源のコミュニティ

松山けがり (12月)

詳細はホームページで 松山けがり 検索

松阪西日本カップ(FI♥)	1日(金)～3日(日)
伊東温泉ナイター(GIII)	2日(土)～5日(火)
防府 in 玉野(FI)	4日(月)～6日(水)
高知(FI)	7日(木)～9日(土)
別府(GIII)	7日(木)～10日(日)
松山ナイター(FII)	10日(日)～12日(火)
大垣(FI♥)	11日(月)～13日(水)
京都向日町(FI♥)	14日(木)～16日(土)
佐世保(GIII)	14日(木)～17日(日)
松山ナイター(FI)	16日(土)～18日(月)

園競輪事務所
☎(089)965-4300・FAX965-4000

日 日 時・期 日(時間)は24時間表記
 会 会 場
 内 内 容
 対 対 象
 定 定 員
 料 料 金(表記の無い場合は無料)
 申 申 し 込 み 方 法(住所と記載の場合は郵便番号を、氏名と記載の場合はフリガナも明記)
 問 問 い 合 わ せ 先
 Eメール
 HPホームページ

助成で、次の地域で地域コミュニティのための備品を整備しました。▶太山寺本村町内会=コミュニティ活動備品(投光器、発電機、ワイヤレスアンプなど)▶下苅屋町内会=祭り用具(子ども神輿)



下苅屋町内会の子ども神輿

問まちづくり推進課☎(089)948-6330・FAX934-1821

その他のお知らせ

「愛顔感動ものがたり表彰式イベント」朗読者募集

令和6年2月24日(土)に県民文化会館で開催予定の「愛顔感動ものがたり表彰式イベント」のステージ上で受賞作品(800字程度の感動エピソード)の朗読者を募集します。定15人程度(先着順)※12月下旬に県庁での審査会で申込者の中から5人程度を選考 申問11月27日(月)~

寄り添うために知ってください 犯罪被害者などへの支援

犯罪被害に遭うと、けがを負ったり、大事な人を失ったり、財産を奪われたりするだけでなく、精神的ショックで心身に影響したり、周囲の人からの不用意な発言などでさらに傷ついたりします。被害から立ち直り、再び平穏に過ごせるようになるには、地域の皆さんの理解と配慮や協力が必要です。犯罪被害は、いつ誰に起きるか分かりません。犯罪被害について一度考えてみませんか?

①犯罪被害者週間記念講演会 in 2023

日会11月26日(日)13時30分~16時。市総合福祉センター(若草町) 内犯罪被害者ご家族・北口忠さんの講演会、県警察音楽隊ミニコンサート 問(公社)被害者支援センターえひめ☎(089)905-0170・FAX905-0160

②県犯罪被害者支援金

会相談窓口=市民生活課市民相談窓口(市役所本館1階)

内遺族見舞金、重傷病見舞金、精神療養支援金、転居費用助成金、再提訴費用助成金、遺児支援金

対市内在住の犯罪被害者など

③犯罪被害者の電話相談窓口

Table with 3 columns: 相談先, 電話番号, 対応日時. Includes Police, Gender-based violence, and Victim Support Center.

<②③共通事項>

問市民生活課☎(089)948-6447・FAX934-1768

12月1日(金)までに電話で 県文化振興課 ☎(089)947-5480・FAX913-2617へ



無料調停手続相談会

日11月30日(木)10~16時(受け付け=15時30分まで) 会松山地方裁判所(一番町三丁目)5階大会議室 内土地建物、金銭トラブル、夫婦関係、遺産相続などの解決手段について、調停委員(弁護士を含む)が相談に応じる(予約可)

問愛媛調停協会連合会

☎(089)903-4375・FAX931-0484



リハビリテーション講習会

日12月2日(土)13時30分~16時30分 会テクノプラザ愛媛(久米窪田町)テクノホール 内講演「高次脳機能障害における地域支援の考え方」など 対医療・保健・福祉など

の関係者、一般の参加希望者 定150人(先着順) 申問松山リハビリテーション病院 高次脳機能障害支援室 ☎(089)975-7427・FAX975-0603へ



「興居島泊地区」1日農業バイト

興居島泊地区で、みかんの収穫作業などの1日農業バイトを募集しています。興味がある人は1日バイトアプリ「デイワーク」をダウンロードして詳細を確認し、申し込んでください。問J A松山市興居島支所☎(089)961-2211・FAX961-2212



人権擁護委員の人権相談(12月)

次の日程で人権擁護委員の人権相談を実施しています。

- 人権啓発課(市役所本館7階) 4日(月)13~16時※毎月第1月曜日
北条コミュニティセンター(北条辻) 8日(金)13~16時※毎月第2金曜日
市民サービスセンター(いよてつ高島屋南館2階) 21日(木)13~16時※毎月第3木曜日
県国際交流センター(道後一万) 28日(木)13時30分~15時30分 ※毎月第4木曜日 ※外国人が対象



人権擁護委員とは? 人権擁護委員は、法務大臣から委嘱された民間のボランティアで、現在、松山市内で25人が活躍しています。人権擁護委員は、法務局と連携して地域の皆さんから人権相談を受け、問題解決のお手伝いや、人権侵害の被害者を救済しています。



このほか、中島や石井支所でも年に数回、実施しています。詳細は、市ホームページなどでお知らせします。



問人権啓発課☎(089)948-6380 松山地方法務局人権擁護課☎(089)932-0888

Table for 'まつやま自然ネットワーク' with columns: イベント名, 日時・内容・場所, 定員, 対象, 料金, 申し込み. Includes 'クラフト【コケリウムを作ろう!】'.

Table for 'りっくる(まつやまRe・再来館)' with columns: 講座・イベント名, 定員(抽選), 料金. Includes '【12月】講座・イベント等情報'.

Table for 'りっくる' with columns: 日, 曜, 時間, 種別, 対象, 講座・イベント名, 定員(抽選), 料金. Lists various repair and craft events.

Table for 'りっくる' with columns: 日, 曜, 時間, 種別, 対象, 講座・イベント名, 定員(抽選), 料金. Lists various craft and repair events.

対本市に在住または通勤・通学する人 申①11/25(土)はがきは24日(金)必着 ②11/24(金)必着 ③12/8(金)必着 ④12/15(金)必着。直接またはホームページ申し込みフォーム(講座・修理・イベント別)はがき・ファクス。住所、氏名(親子記名の場合、作る人に○印)、年齢(子どものみ)、電話番号、ファクス番号、講座(イベント)日、講座(イベント)名をりっくるへ ※申し込みフォームはがき・ファクスともに1通につき1講座(イベント)・1人の記入(同居家族の場合は希望者全員の氏名を書いた応募可)

※講座・修理の結果と必要な物は当選者のみに11月29日(木)以降に、イベントは申し込み締め切り日の翌日以降に当選者のみに連絡(必要な物はホームページで要確認) ※前日・当日のキャンセルは材料費を頂く場合があります 午前=10~12時 午後=13時30分~15時30分 終日=10時~14時30分 ★子ども(3歳以上)も参加可能 ♣小学生以上の親子 □小学生以上の親子(親子で1作品) ■小学生以上の親子または大人(大人は糸のご講座受講済の人) <同一講座 どちらか選択 [手すきはがき作り体験] 毎月第1・3土曜日 13時~14時30分 3人以上で2日前までに予約

総合コミュニティセンター

〒790-0012 湊町七丁目5
☎(089)909-6154 FAX909-3038
ⓧ毎週月曜日(祝日は除く)



親子で楽しむふれあいコンサート (愛媛大学連携事業)

日 12月17日(日)14時30分～15時30分

会 愛媛大学(道後樋又)教育学部2号館5階大演奏室

内 市内を中心に活動する室内弦楽合奏団アイ・アンサンブルと愛媛大学のコンサート。音楽鑑賞と楽器の仕組み・奏法を学ぶ

対 小学生・中学生とその保護者

定 30人(抽選)

料 1人500円

申 12月4日(月)まで。カルスポねっと

問 文化振興課

☎(089)909-6154

FAX921-8242



こども館・コスモシアター

〒790-0012 湊町七丁目5
☎(089)943-8228 FAX921-8242
ⓧ毎週月曜日(祝日は除く)



おもちゃ病院

日 12月3日(日)10～15時(受け付け=14時まで)

内 おもちゃドクターが壊れたおもちゃを修理

※電子基板のあるおもちゃは不可

定 35人程度(先着順)

料 無料(交換部品が必要な場合、部品代は実費)

星空観望会「木星や土星とすばるを見よう」

日 12月9日(土)18時30分～20時

内 星空の解説後、天体望遠鏡を使って、木星、土星、すばるを観察

※雨天・曇天時はプラネタリウムで解説

対 どなたでも(中学生以下は保護者同伴)。50人程度(先着順)

料 200円(4歳以上)

申 電話で事前に申し込み



季節体感イベント 「松ぼっくりツリーを作ろう」

日 12月17日(日)12～16時(受け付け=15時30分まで)

内 松ぼっくりを飾りつけて、ツリーを作る

定 70人程度(先着順)

料 100～500円

小学生サイエンス教室 「ラジオの話」

日 12月23日(土)10時30分～12時、13時30分～15時

内 ラジオの歴史や仕組みを紹介し、手作りラジオ工作(ワイドFM)

対 小学4～6年生とその保護者

定 各回10組(抽選。少数の場合は中止)

料 3,000円

申 12月15日(金)(必着)。カルスポねっと

・往復はがき。参加希望時間、住所、児童の氏名、学校名・学年、保護者の氏名、電話番号を「小学生サイエンス教室(ラジオの話)」係へ

工作教室

日 土・日曜・祝日。12～16時(受け付け=15時30分まで)

内 万華鏡やヨーヨー作りなど

料 100～900円(材料費)

野外活動センター

〒790-2648 菅沢町乙280
☎(089)977-2400 FAX977-2662
ⓧ毎週月曜日(祝日は除く)



エンジョイホリデーイベント

■ふたご座流星群観測会 IN レインボー

日 12月14日(木)20～22時

内 ふたご座流星群と冬の星座の観測会

対 3歳以上(高校生以下は保護者同伴)

定 料40人(抽選)。1人200円

申 11月28日(火)(必着)

■ミニ門松作り

日 12月17日(日)10～12時

内 松・竹・梅などでミニ門松を作る



対 小学生以上(高校生以下は保護者同伴)。40人(抽選)

料 1人1対600円

申 11月30日(木)(必着)

森のやすらぎ親子クラブ 「落ち葉ふみふみ散歩」

日 12月21日(木)10時30分～12時

内 親子で自然散策、おにぎりを作る

対 未就学児(5歳以下)とその保護者。15組(抽選)

料 2人1組1,000円(追加1人500円)

申 12月1日(金)(必着)

〈野外活動センター共通事項〉

カルスポねっと・電話・ファクス。参加者全員の住所・氏名・年齢・電話番号を野外活動センター「〇〇」係へ

考古館

〒791-8032 南斎院町乙67-6
☎(089)923-8777 FAX925-0260
☎kোকokan@cul-spo.or.jp
ⓧ毎週月曜日(祝日は除く)



愛媛大学連携事業特別企画展 「発掘 文京の顔」

■展示会

日 12月9日(土)～令和6年1月14日(日)

内 愛媛大学と松山市が保管する分銅形土製品の展示と文京遺跡の紹介

■展示解説会

日 12月16日(土)13時30分～15時

内 展示内容を学芸員が解説

定 60人程度

申 当日受け付け

■ディスカッション

日 令和6年1月7日(日)13時30分～15時30分

内 「文京の顔 分銅形土製品のなぞ」パネリスト=吉田広(愛媛大学ミュージアム教授)、梅木謙一(考古館長)、新原佑典(埋蔵文化財センター主任調査員)(敬称略)

定 60人程度

申 当日受け付け

親子考古学教室

日 12月9日(土)9時30分～11時30分、14～16時

内 解説、館内バックヤード見学、地層グラス作り、銅銭磨きなど

対 小学生とその保護者

定 各回10組。25人程度(抽選)

料 1人600円

申 11月15日(水)～28日(火)(必着)。

カルスポねっと・はがき・eメール。参加者全員の住所・氏名・年齢・電話番号と希望時間を「親子考古学教室」係へ

松山市民会館

〒790-0007 堀之内
☎(089)931-8181 FAX931-8183
☎shiminkaikan@cul-spo.or.jp
ⓧ毎週火曜日(祝日は除く)



ゴスペル教室

日 令和6年1月10日～2月28日の毎週水曜日。10時30分～11時50分

内 発声の基礎

対 18歳以上(高校生は除く)

定 30人(抽選)

料 5,000円



俳句入門教室 (楽し～句会教室)

日 令和6年1月12日～3月8日の隔週金曜日。10時30分～12時

内 気楽に俳句を楽しむ

対 18歳以上(高校生は除く)

定 15人(抽選)

料 5,000円

〈市民会館共通事項〉

申 12月13日(水)(必着)。カルスポねっと・はがき・eメール・ファクス。住所、氏名、年齢、電話番号を「〇〇」係へ

※料金は初回参加時に集金(返金不可)。定数に満たない場合は中止の可能性あり

施設の利用制限(12月)

下記の日時は利用できません。

■アクアパレットまつやま

10日(日)=終日、26日(火)～28日(木)9

～18時=50℃プール

問 中央公園プール ☎(089)965-2900

FAX965-2400

総合コミュニティセンター体育館(〒790-0012 湊町七丁目5) ☎(089)943-8188・FAX943-8730 ⓧ毎週月曜日(祝日は除く)、年末年始

教室名	日時	回数	定員(抽選)	対象	受講料	申し込み		
キッズ卓球教室	小学生向けの卓球教室 12/14・21・28 R6/1/11・18・25 2/1・8・15・22	木曜日	17時30分～19時	全10回	40人	運動に支障のない卓球未経験の小学1～6年生	6,000円	11月28日(火)必着。カルスポねっとで申し込み。当日保護者の送迎が必要



カルスポねっと

松山中央公園(〒790-0948 市坪西町625-1) ☎(089)965-3000・FAX965-3100 ⓧ毎週月曜日(祝日は除く)、年末年始

講座・教室名	コース	日時	回数	定員(抽選)	対象	受講料	申し込み	
テニス	初級Aコース	12/5・12・19	火曜日	11時～12時50分	全3回	各コース15人	運動に支障のない18歳以上	各3,000円
	初級Bコース	12/6・13・20	水曜日	13時～14時50分	全3回			
	初級Cコース	12/7・14・21	木曜日	9時～10時50分	全3回			
	初級Dコース	12/1・8・15・22	金曜日		全4回			
	中級Aコース	12/7・14・21	木曜日	11時～12時50分	全3回			
	中級Bコース	12/1・8・15・22	金曜日	全4回				
キッズスポーツ体験教室(キッズ女子サッカー)	-	12/26～28	火～木曜日	13時～14時30分	全3回	30人	運動に支障のないサッカー初心者の小学1～6年生の女子児童	1,800円



※スポーツ教室などの詳細(上記以外にも教室あり)は<https://www.cul-spo.or.jp/>を確認

日時・曜日(時間は24時間表記) 会場 内容 対象 定員 料金(表記の無い場合は無料) 申し込み方法(住所と記載の場合は郵便番号、氏名と記載の場合はフリガナも明記) お問い合わせ先

2023

11
15

No.1498



まつやま

市役所への
お問い合わせは **コールセンターが便利**

☎089-946-4894 FAX 947-4894

4894call@city.matsuyama.ehime.jp
8～19時(1月1～3日は休み)

広報まつやまの配布に関するお問い合わせは

広報配布センター ☎089-998-4433 FAX 921-6920
9～17時(土・日曜・祝日・年末年始は除く)



食品衛生は手洗いから!

正しい手洗いで、食中毒を防ぎましょう▶石けんを泡立てしっかりこすり洗い(2度洗いが効果的)▶流水で石けんを落とした後は、ペーパータオルなどで水気を取る▶アルコール消毒剤は、手の水気を取った後に使う▶調理前やトイレの後は、特に指先や手首の洗い残しがないようにする 関生活衛生課 ☎(089)911-1808 FAX 923-6627

満1歳デス

ヨロシク

No.1056



村上 由花ちゃん
(土居田町)
11月15日生まれ



藤井 心菜ちゃん
(森松町)
11月15日生まれ



中本 陽翔ちゃん
(鹿峰)
11月18日生まれ



松浦 梨心ちゃん
(南高井町)
11月21日生まれ



村見 律ちゃん
(南久米町)
11月22日生まれ



松澤 昂士ちゃん
(平井町)
11月22日生まれ



川口 泰央ちゃん
(河野中須賀)
11月24日生まれ



富永 朔来ちゃん
(南吉田町)
11月25日生まれ

申し込み 誕生日の前月1日(必着)までに、郵送・eメールで赤ちゃんの写真、氏名(ふりがな)、生年月日、住所、電話番号(郵送の場合は写真の裏に記入)を、〒790-8571 シティプロモーション推進課kouho-baby@city.matsuyama.ehime.jpへ(応募多数の場合は抽選。応募写真は返却しません。なお、この紙面は市ホームページに掲載します)

風早にぎわいレトロまつり開催

風早(北条地域)の美味しいグルメと楽しいイベントが盛りだくさんです。

日時 11月26日(日) 9時30分～15時

会場 河野別府公園(文化の森公園・河野別府) 芝生広場

内容 飲食・体験ブース▶ステージイベント(お笑いや音楽ライブ、北条地域の伝統芸能の発表など)▶射的などの昭和レトロコーナーやお菓子まき(先着200人にプレゼントあり)

※詳細は風早まちづくりネットワークホームページを確認

関まちづくり推進課 ☎(089)948-6991 FAX 934-1821



昨年の様子



約4年ぶりに開催!

第113回「街のまんなか日曜日」

入場無料



「街のまんなか日曜日」を、約4年ぶりに開催します。市民の皆さんに市場を開放して、人と人のふれあいを楽しめます。日曜市を心待ちにしていた皆さんに感謝の気持ちを込めて、さまざまなイベントを行います。ぜひご来場ください。

日時 11月26日(日) 9時～14時30分

会場 中央卸売市場(久万ノ台)

内容 野菜、果物、花、乾物、スイーツの販売、野菜ソムリエ監修のイベントやご当地グルメ、音楽ライブ、模擬せり(オークション)、景品付き餅まき、キッチンカーでの飲食物の販売 ※内容は変更する場合あり

※駐車場あり。詳細は市ホームページを確認

※「2023中央市場大感謝キャンペーン」同時開催。日曜日対象店で販売する商品はポイント対象です

関街のまんなか日曜日実行委員会 ☎(089)924-1924 FAX 924-1944
市場管理課 ☎(089)924-2311 FAX 925-9944



オークションの様子



喫煙マナーを守って、安心して快適な生活環境をつくりましょう。

「松山市歩きたばこ等の防止に関する条例」は、屋外の公共の場所*での喫煙行為全般を規制しています。

喫煙は周囲に配慮し、決められた場所で行うなど、喫煙マナーを守りましょう。

*公共の場所＝道路、公園、広場のほか一般に開放され、不特定多数の人が自由に出入りし、利用できる全ての場所

関市民生活課 ☎(089)948-6736 FAX 934-3157

「歩きたばこ等」の例

下記のほか、喫煙行為全般を示します。



救急医療機関などのご案内(12月)

救急医療機関は緊急事態に備えたものです。救急医療の正しい利用にご協力ください。

夜間・休日の内科・小児科 (一次救急医療機関)

●市急患医療センター(菅町六丁目) ☎(089)922-1199

内科: 月～土曜 21時～深夜24時(1/1は休診)

*受付 20時30分～23時30分

小児科: 毎日 21時～翌8時

*受付 20時30分～翌7時30分

●市医師会休日診療所(藤原二丁目) ☎(089)915-3111

日曜・祝日・1/1～3

内科: 10～13時・14～17時 *受付 9時30分～16時30分

小児科: 11～14時・15～18時 *受付 10時～17時30分

眼科(休日在宅当番医) 市委託医療機関

☎(089)915-3111

市医師会休日診療所へ

お問い合わせください。

日曜・祝日・1/1～3

10～17時

歯科

●県口腔保健センター(柳井町二丁目)

☎(089)932-5047

ゴールデンウィーク(5/3～5)

年末年始(12/30～1/3)

9～12時

日曜・祝日の診療は行っていません。

子ども医療電話相談(#8000)

利用時間:

平日: 19時～翌8時

土曜: 13時～翌8時

日・祝: 12/29～1/3: 8時～翌8時

●プッシュ回線・携帯電話 ☎#8000

●ダイヤル回線・IP電話 ☎(089)913-2777

看護師や医師などが家庭での応急対応について、アドバイスしてくれます。

えひめ救急電話相談(#7119)

利用時間: 365日24時間

●プッシュ回線・携帯電話 ☎#7119

●ダイヤル回線・IP電話 ☎(089)909-9935

看護師や医師などが救急車を呼んだ方がいいか、医療機関で受診した方がいいかなどについて、アドバイスしてくれます。

事故やケガへの対応、重症患者に対する入院治療など (二次救急医療機関)

●診療時間 8時30分～翌8時30分

日	月	火	水	木	金	土
					1 赤十字	2 奥島渡辺
3 南松山城東	4 梶浦生協	5 市民	6 済生会	7 笠置愛媛医療セ	8 平成野本まどんな	9 赤十字
10 奥島渡辺	11 南松山城東	12 梶浦生協	13 市民	14 済生会	15 笠置愛媛医療セ	16 平成野本まどんな
17 赤十字	18 奥島渡辺	19 南松山城東	20 梶浦生協	21 市民	22 済生会	23 笠置愛媛医療セ
24 平成野本まどんな	25 赤十字	26 奥島渡辺	27 南松山城東	28 梶浦生協	29 市民	30 済生会
31 笠置愛媛医療セ						

救急医療機関案内
●案内ダイヤル(24時間体制) ☎(089)925-6633
●市ホームページからも確認できます。



県立中央病院は、救急医療機関で対応が困難な重症患者を受け入れるなど、後方支援を行います。

この広報紙は再生紙を使用しています