

お城下にぎわう 松山春まつり

松山の春の風物詩「松山春まつり(お城まつり)」が「和装でまちを歩こう!」をコンセプトに4月4・6・7日の3日間開催され、多くの観客でにぎわいました。



お姫様役を演じた岡田結実さん



城下を練り歩く大名武者行列



和装であいさつする野志市長

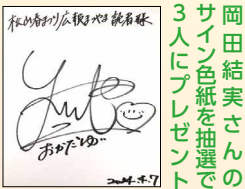


野球拳全国大会



大名武者行列に参加する子どもたち

読者プレゼント



応募方法

5月31日(金) (必着)。はがき・申し込みフォーム。郵便番号、住所、氏名、年代、電話番号、広報まつやまへのご意見を〒790-8571シティプロモーション推進課「岡田結実さんプレゼント」係へ。当選者の発表は発送をもって代えさせていただきます。



▼**市民へのメッセージ**
松山市はまちの雰囲気良くて、親子連れで楽しめる場所が多いと感じました。身近な人と一緒にいる時間を大切に、思い出をたくさん作ってほしいです。

▼**今後、チャレンジしたいことは**
どんな仕事にもチャレンジしたいです。今は時代劇の役に出演してみたいです。今回の衣装を着た経験も生かせられると思います。また、プライベートでは乗馬に興味があり、将来、流鏝馬ができるくらい、上手になりたいです。

▼**仕事をする上で心掛けていることは**
親しみやすさを大事にして、皆さんの近い存在でいられるように日々仕事をしています。また、初心を忘れず、身近な人に感謝することを心掛けています。

▼**大名武者行列に参列し、お姫様の衣装を着てみた感想は**
これまで着物を着る機会は何度かありましたが、今回の衣装はとても華やかで重厚感がありました。最初は緊張しましたが、沿道の皆さんに笑顔で大きな声を掛けていただいで、楽しく参加することができました。身が引き締まり、昔にタイムスリップした気分になりました。

▼**松山の印象は**
松山には初めて来ました。桜がとてもきれいで、山の上にある松山城がとても印象に残りました。今度来るときは、プライベートで道後温泉などを観光したいです。

こんにちは 松山



平成12年生まれ、大阪府出身。幼少期からジュニアモデルとして活躍し、17歳のときに映画で俳優デビュー。2021年後期NHK連続テレビ小説『カムカムエヴリバディ』へ出演を果たし、ドラマ『江戸モアゼル〜令和で恋、いたしんす。〜』『最果てから、徒歩5分』など、これまで7作品で主演を務めている。現在、『news おかえり』(ABCテレビ)、『Finder TRIP』(東海テレビ) 含め、計4本のレギュラー番組に出演中。



女優
おかだ ゆい
岡田 結実さん

松山春まつりで本市を訪れた岡田結実さんにお聞きしました。

☎松山春まつり=観光・国際交流課 ☎(089) 948-6557・☎943-9001、こんにちは松山=シティプロモーション推進課 ☎(089) 948-6707・☎934-2578

主な内容

- 第21回坊っちゃん文学賞作品募集 4面
- 第29回「はがき歌」全国コンテスト(入賞作品紹介) 6面
- 市民ガイド 7~11面

発行：松山市役所
編集：総合政策部シティプロモーション推進課
毎月1日・15日発行
☎(089)948-6705 ☎934-2578
https://www.city.matsuyama.ehime.jp/

四国初

7/13(土) 松山でTGC(東京ガールズコレクション)を開催



「TGC MATSUYAMA 2024 by TOKYO GIRLS COLLECTION (TGC 松山 2024)」の開催記者発表が、4月2日に行われました。四国で初めて7月13日に県武道館で開催されます。テーマは、「The Next Chapter」。野志市長は「松山の魅力を多くの人に再認識していただき、また若い世代の人に刺激を与え、愛着や誇りを持ってほしい」とあいさつ。当日はファッションショーのほか、アーティストライブなどを実施予定です。

日時 7月13日(土)13～17時(予定)

会場 県武道館(市坪西町)

チケット TGC公式LINE先行第2弾・プレイガイド先行=5月18日(土)10時～5月31日(金)23時59分▶一般販売=6月1日(土)10時～

※いずれも売り切れ次第、終了

問文化・ことば課 ☎(089) 948-6634・FAX 934-1913、
チケットに関すること=DUKE松山 ☎(089) 947-3535(平日11～17時)

問観光・国際交流課
☎(089) 948 6556・FAX 943 9001
☎(公財)松山観光コンベンション協会
☎(089) 935 7511・FAX 921 0286

松山の魅力をPRする2024年度松山マドンナ大使に大学生の佐伯美波さんと行本葵さん、会社員の兵頭沙弥さんの3人が就任しました。野志市長は「7月の道後温泉全館営業再開を控え、観光とコンベンションに力を入れていく。暑い日や寒い日など環境がハードなときもあるが、一緒に汗を流し松山の魅力を発信してほしい」と激励しました。



(左から) 佐伯さん、兵頭さん、行本さん

魅力を発信！ 松山マドンナ大使が訪問

問観光・国際交流課 ☎(089) 948 6555・FAX 943 9001

「世界の温泉首都・日本」 温泉ツーリズム推進 協議会を設立

(公財)大阪観光局と温泉地のある7市が「世界の温泉首都・日本」温泉ツーリズム推進協議会を設立しました。2025年大阪・関西万博やその後のインバウンドの誘客に向け、日本の温泉とその文化を世界に発信します。

4月10日に東京で記者会見が行われ、各温泉地でのシンポジウムの実施などを発表。第一回は、7月18日に松山市で開催され、野志市長は「基調講演や対談のほか道後ならではの企画を予定」と話しました。

道後温泉本館の改築130周年と全館営業再開が重なる記念の年に、国内外に道後・松山の魅力を伝え、誘客を目指します。



(左から) 別府市長、松山市長、松江市長、溝畑(公財)大阪観光局 理事長、加賀市長、仙北市長、登別市長、熱海市副市長、レディー・カガさん

問企画戦略課 ☎(089) 948 6213・FAX 934 1804

企業版ふるさと納税制度で 寄付を頂きました

株式会社井出工
具から、3月13日、「SDGs推進事業」などに企業版ふるさと納税制度で寄付を頂きました。SDGsの達成に向け若い世代へ行動変容を促すなど、持続可能なまちづくりに生かします。

企業版ふるさと納税で、地方公共団体が行う地方創生の取り組みに企業が寄付すると、税制上の優遇措置が受けられます。本社が所在しない地方公共団体への寄付が対象です。



市ホームページ

第36回トライアスロン中島大会 ボランティアスタッフ募集

日時 8月25日(日)6時55分=三津浜港発フェリー乗船▶10時=ボランティア配置▶15時39分=神浦港発フェリー乗船

内容 交通規制、給水所の補助など▶Tシャツ、弁当、中島への往復乗船券(フェリー)を支給▶帽子など暑さ対策は各自で準備▶配置は事務局で決定

対象 高校生以上で暑さに耐えられる体力がある人

定員 100人(先着順)

申し込み 6月21日(金)17時まで。

電話・ファクス・eメールまたは専用フォーム。住所、氏名、年齢、性別、電話番号、所属団体名(学校名)を〒790-0808若草町8-2

ボランティアセンター ☎(089) 921-2141・FAX 921-8360・
vc@matsuyama-wel.jpへ

※7月中旬に説明会を実施。詳しくは別途通知



専用フォーム

問トライアスロン中島大会実行委員会(中島支所内) ☎(089) 997-1840・FAX 997-1585

令和6年 松山くぼの町ホテル祭り

ホテルの飛び交う幻想的な自然美と鎮守の森のコンサートや屋台販売など、さまざまなイベントを開催します。ぜひお越しください。

日時 6月1日(土)16～20時(少雨決行)

会場 正八幡神社(窪野町)とその周辺

※無料駐車場=坂本小学校、JAえひめ中央坂本共撰場と坂本出張所(坂本小学校から会場まで無料シャトルバスの送迎あり)

※駐車場が少ないため、乗り合わせてお越しください。満車になり次第、入場制限あり

内容 獅子舞、鈴舞、サウンドイベント、坊っちゃん劇場ミュージカル「KANON」劇中歌、ホテル観賞、屋台販売、地域産品コーナーなど



問坂本公民館 ☎(089) 963-0994

松山市地域の宝みがき サポート事業をリニューアル

地域の皆さんが地域の宝である文化歴史資源を生かして個性豊かな地域づくりができるよう、地域の宝を保存、活用、継承する事業に補助金を交付しています。

補助対象者は、公民館事業推進委員会または認定まちづくり協議会です。詳しい内容は市ホームページを確認してください。



主なリニューアル内容

【補助対象事業】 案内板・解説板のほか地域の宝を紹介するホームページや冊子を新しく作成、付帯施設を整備

【申請回数】 地区での申請回数の上限を撤廃

【共同事業】 関連性のある地域資源は、複数の地区が共同して整備できる

【相談窓口】 補助金の申請をサポートする「宝みがきサポートデスク」をまちづくり推進課内に設置

☎宝みがきサポートデスク(まちづくり推進課内) ☎(089) 948-6996 ・ FAX934-1821



みんなの
おうちに
太陽光

太陽光パネル・蓄電池の 共同購入参加者募集中

県は、太陽光パネル・蓄電池を共同購入する参加者を募集しています。多くの人と共同購入すると安く購入できます。参加登録は無料で、自宅に設置した場合の費用を確認できます。参加登録しても購入義務はありません。気軽に登録してください。

参加登録期間 8月29日(木)まで



まずは
無料登録!

登録から調査の申し込み・購入までの流れ



※調査申込時に3,000円(税込み)をお支払いしてもらいますが、最終的なご契約の有無にかかわらずお返しいたします。

☎県みんなのおうちに太陽光事務局 ☎0120-623-100(受付時間=平日10~18時)
環境モデル都市推進課 ☎(089)948-6437 ・ FAX934-1861



5月31日は「世界禁煙デー」 たばこについて考えよう

5月31日は、WHO(世界保健機関)が定めた「世界禁煙デー」です。また、厚生労働省は毎年5月31日から6月6日を「禁煙週間」にしています。たばこは、喫煙者本人だけでなく、家族や周囲の人の健康にも影響があります。たばこを吸うことで生じるさまざまな影響を知り、この機会に禁煙について考えてみましょう。



「受動喫煙」による健康への影響

喫煙者が吸う煙だけでなく、たばこから立ち上る煙(副流煙)や喫煙者が吐き出す煙(呼出煙)にも、ニコチンやタールなど多くの有害物質が含まれています。こうした煙を吸わされてしまうことを受動喫煙といいます。受動喫煙によって、脳卒中や虚血性心疾患、肺がん、乳幼児突然死症候群(SIDS)のリスクが高まります。

知っていますか? COPD(慢性閉塞性肺疾患)

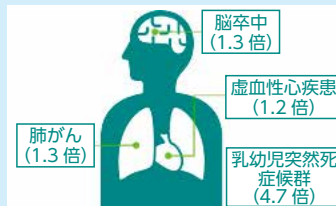
COPD(慢性閉塞性肺疾患)は、たばこの煙を主とする有害物質を長年吸い込み肺の働きが低下する進行性の病気です。COPDの主な原因は、長年の喫煙習慣であり「肺の生活習慣病」ともいわれています。初期は自覚症状がほとんどありませんが、次第に重症化し、命に関わる病気です。WHOによれば、2019年に世界で亡くなった人は約323万人で、死亡原因の3位になっています。

COPDの予防と治療はまず禁煙から!

たばこの煙には有害物質が含まれ、COPDだけでなくがんや心臓病、脳卒中のリスクも高くなります。今こそ禁煙にチャレンジしてみましょう。

禁煙のコツ! 周囲に禁煙宣言する! たばこを吸う代わりに行動を見つける! 禁煙治療をうまく活用する!

☎健康づくり推進課 ☎(089) 911-1855 ・ FAX 925-0230



年間15,000人が、
受動喫煙を受けなければ、
これらの疾患で死亡せずに
済んだと推計

厚生労働省 ウェブサイト「なくそう!望まない受動喫煙」より引用

松山市の
COPDの認知度
26.7%



こんな症状ありませんか?

- 風邪でもないのに何度もせきが出る
- 黄色や粘り気のある痰が出る
- 少しの動作でも息切れしやすい

上記の症状がある人は医療機関の受診をおすすめします。特に10年以上喫煙歴がある人や40歳以上の人はリスクが高いため早めに受診しましょう。

5月17日は『高血圧の日』

家庭でも血圧を測定しましょう

血圧の基準は?

家庭で血圧を測定するときの目安は「135未満/85未満」です。

(単位: mmHg)	正常血圧		高血圧	
	収縮期	拡張期	収縮期	拡張期
診察室血圧	120未満	かつ 80未満	140以上	かつ または 90以上
家庭血圧	115未満	かつ 75未満	135以上	かつ または 85以上

日本高血圧学会「高血圧治療ガイドライン2019」

高血圧を放っておくと...

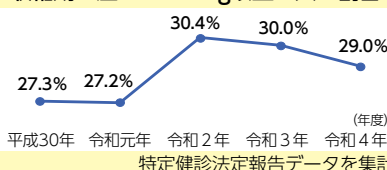
高血圧 → 動脈硬化 → 心筋梗塞・脳梗塞

高血圧の状態が続くと動脈硬化が進み、動脈硬化を放置しておくと心筋梗塞や脳梗塞など、致命的な病気を引き起こす恐れがあります。

松山市の高血圧の状況は?

市国民健康保険では、特定健診受診者の約3割が『高血圧』に該当しています。

収縮期血圧が140mmHg以上の人の割合



家庭血圧の測定方法

普段の血圧の状態を正確に知るため、定期的に測定する習慣を付けましょう。

【測定のタイミング】

- 朝と夜の2回、なるべく同じ時間に測定
- ▶朝: 起床後1時間以内。トイレを済ませた後で、朝食前や服薬の前に
- ▶夜: 入浴や食事・飲酒の直後は避けて、寝る前に

【測定のポイント】

- ▶静かで適温な部屋で
- ▶カフ(腕帯)と心臓は同じ高さにする
- ▶リラックスし、座って1~2分安静にする



おすすめの血圧計

上腕測定タイプ	上腕挿入タイプ

血圧を正確に測るためには、心臓に近い動脈の圧を測定できる上腕タイプがおすすめです。

☎保険給付・年金課 ☎(089) 948-6375 ・ FAX 934-2631

第21回 坊っちゃん文学賞 作品募集

9月30日(月)
締め切り

ここはあなたの「文学の入り口」です
アイデアとそれを生かした印象的な結末のある
ショートショート作品を募集します

坊っちゃん文学賞は、近代俳句の父・正岡子規を生み、明治の文豪・夏目漱石の小説『坊っちゃん』に描かれたまちなど豊かな文学的土壌を生かして、新しい青春文学の創造と松山市の文化的なイメージを高め全国にPRするため、昭和63年に創設されました。

令和元年には誰もが気軽に参加できるショートショートの文学賞にリニューアル。昨年の第20回は、全国の幅広い世代から過去2番目に多い8,014点の応募がありました。

気軽に創作できるショートショート作品で、文学の扉を開いてみませんか。

「ショートショート」
ってなに？

「短くて不思議な物語」、
「アイデアとそれを生かした印象的な結末のある物語」です。短くてすぐに読み、書く時間がかからない、読み手にも書き手にも優しい文学です。

第20回坊っちゃん文学賞 受賞作品

	作品名	筆名
大賞	ライフ・イズ・ア・ムービー	望月 滋斗
佳作	鯉のぼり	藤原 チコ
	砂道教室	尻野 ベロ彦
	純愛の繭	たておきちはる
	のどぼとけさま	望月 滋斗
	ルビいなヤツら	まり。

過去の受賞作品は市ホームページで読めます



大賞作品は5面に掲載しています

審査員 (敬称略)



【審査員長】^{たまる まさとむ} 田丸 雅智

1987年、愛媛県松山市生まれ。松山東高、東京大学工学部卒、同大学院工学系研究科修了。現代ショートショートの旗手として執筆活動に加え、坊っちゃん文学賞などで審査員長を務める。また、全国各地で創作講座を開催するなど幅広く活動している。ショートショートの書き方講座の内容は、2020年度から小学4年生の国語教科書(教育出版)に採用。2021年度からは中学1年生の国語教科書(教育出版)に小説作品を掲載。著書に『海色の囂』『おとぎカンパニー』など多数。メディア出演に『情熱大陸』『SWITCHインタビュー達人達』など多数。



公式サイト



【審査員】^{おおはら さやか} 大原 さやか

声優、ナレーター。アニメ出演作として『マイホームヒーロー』(鳥栖歌仙)、『xxxHOLiC』(壱原侑子)、『FAIRY TAIL』(エルザ・スカーレット)、『美少女戦士セーラームーン』(海王みちる・セーラーネプチューン)、『Fate/zero』(アイリスフィール)、『ARIA』シリーズ(アリシア・フローレンス)、『カレイドスター』(レイラ・ハミルトン)、『夏雪ランデブー』(島尾六花)など多数。第7回声優アワード助演女優賞受賞。au(携帯電話)留守番電話サービス音声や、京王線・京急線など関東圏5割以上の私鉄ホームアナウンスを20年以上担当。自身のライフワークの朗読番組『月の音色~radio for your pleasure tomorrow~』はインターネットラジオステーション音泉にて好評配信中。



【審査員】^{やまと ゆうき} 山戸 結希

映画監督。2014年、日本映画プロフェッショナル大賞新人監督賞を受賞。2016年、映画『溺れるナイフ』が60万人以上を動員し、20代女性の監督作品で前例のない興行記録となる。2019年、TAMA映画賞最優秀新進監督賞を受賞。2021年、ドラマ『生きるとか死ぬとか父親とか』にて、初のテレビドラマのシリーズ構成、監督を務める。RADWIMPS、乃木坂46、Aimer、back numberら多数アーティストのミュージックビデオの映像監督を務め、大手企業の広告映像も手掛ける。最新作は、NHKドラマ『藤子・F・不二雄 SF短編ドラマ』シリーズ1&2の脚本・演出を務めている。

アンバサダー (敬称略)



^{しらはま あらん} 白濱 亜嵐

1993年8月4日生まれ、愛媛県松山市出身。2012年11月、GENERATIONS from EXILE TRIBE パフォーマーとしてメジャーデビュー。2014年4月にEXILE新パフォーマーに決定し、EXILEに加入。GENERATIONSのリーダーも務め、EXILE/PK CZ®と兼任しながら活動している。2023年2月はフィリピン観光大使に就任。また、俳優としての主な出演作はドラマ『シュガーレス』、『GTO』、『小説王』、『M愛すべき人がいて』、映画『ひるなかの流星』、『コンフィデンスマンJPプリンセス編』、『10万分の1』など。さらにDJ(楽曲制作)としても活動し、マルチに活動の場を拡げている。

募集作品

- ・4,000字以内のショートショート作品
- ・テーマは問いません。あなたの想像力を作品に生かしてください
- ・本人が日本語で書いた、未発表のオリジナル作品に限ります

応募資格

- ・年齢、職業、国籍、プロ・アマは問いません

応募方法・募集締め切り

- ・インターネット=9月30日(月)23時59分までに、公式サイトのお申し込みフォームへ
 - ・郵送=9月30日(月)(必着)。〒151-0051東京都渋谷区千駄ヶ谷4-12-8-2F パシフィックボイス「第21回坊っちゃん文学賞」係へ
- ※応募原稿の体裁、書式、縦書き、横書きは自由



賞

- ・大賞(1名)=賞金50万円
- ・佳作(5名)=賞金10万円

発表・表彰式

- ・結果発表と表彰式は令和7年1月末~2月頃の予定です
- ・最終審査を通過した作品の作者に直接通知します
- ・受賞者は表彰式に出席してください(旅費は松山市が負担)
- ・報道機関からの写真撮影やインタビューに協力をお願いします
- ・大賞作品は雑誌『ダ・ヴィンチ』に掲載

注意事項

- ・1人で複数の作品に応募できます
- ・応募作品の返却や差し替え、修正はできません
- ・大賞、佳作受賞作品の著作権は松山市に帰属します
- ・選考に関する問い合わせには応じられません
- ・これまでにウェブ上へ掲載したことがある作品は未発表とは見なしません
- ・作品内での個人情報、実在の企業名などの使用や、他の文学賞などへの二重投稿は控えてください

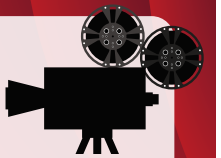
受賞作品の感想募集

- ・表彰式後、受賞作品を読んだ人から感想を募集します

第20回 坊っちゃん文学賞

大賞作品

ライフ・イズ・ア・ムービー 望月 滋斗



誰かが言った。人生は映画である、とでもまさか、その中身が自分だけB級インド映画だなんて。

B級というだけあって、とにかく予算が足りていない。そのせいで生まれてこの方、身の回りはちゃんもものばかりで溢れている。ひよいと身を投げただけで真ん中から二つに折れるベッドに、ハッと念を送るだけで粉々に割れる窓ガラス。なにより俺自身、会った次の日にはもう思い出せないような薄いエキストラ顔だ。それでもって、ド派手なアクションシーンに見舞われることもない、低調な人生。

「おい、さっきからちゃんと聞いているの」
ふと我に返ると、俺は仕事でミスをして部長に怒られている最中だった。
「いい加減にしるよー」
突然の怒鳴り声に、俺は思わず後ろにのけぞり、そのままの勢いでバク転を決める。

聞こえはカッコいいが、これが厄介だ。耳元で楽器の音が鳴る。エイヤー、エイヤーと始まる、インド映画特有の賑やかさを押し売りするようなあの忌まわしき音楽。意思とは裏腹に、俺の身体は音に合わせて勝手に激しく踊り出す。

同僚たちがキーボードを打つ手を止め、また始まったよ、といったような空気を漂わせる。俺だって始めたくないよ、とも言えず、陽気な笑みを顔に貼りつけたまま踊りつづける。

そう。俺の人生には、ときおりこうしてダンスシーンが挟まれるのだ。
ダンスシーンはTPOをわかまえることなく、いつだって訪れる。今、こうして部長に怒られているときだってもちろん、学生時代はよく授業中に、社会人になってからはよく通勤の満員電車の中で訪れるようになった。

そして、最も悩ましいのは意中の女性を目の前にしてのときだ。
なにやら、インド映画というのはラブシーンを避けてダンスシーンに置き換えるという文化があるらしく、キスはあろか、女性の手を一瞬でも取るものならすかさずエイヤー、エイヤーと音楽が鳴るようになってきている。そのため、いい感

じの雰囲気などなるはずもなく、踊り終わった頃にはことごとくフラれてきた果たして、俺の人生にヒロインが登場することはあるのだろうか。

気がつく、部長からの叱責も終わっていた。
同僚たちはふたたびパソコンに視線を戻し、おのおのの仕事に取りかかっていた。そんな彼らを横目に、俺は肩を落としてながら自分の席へと帰っていく。いいよな、みんなは普通の邦画なんだからさ。そこそこの予算もかかっている、それなりに映画らしい起伏のある人生を送るのだから。俺だって、山あり谷ありとまではいかなくても、こんな風に悪目立ちすることなくひっそりと暮らしていきたくたのに。

どうせこのまま、俺は緩やかにバッドエンドのときを迎えるんだろうな……。
半ば人生を諦めつつ、俺は部長に呼ばれては怒られ、踊ることを日々繰り返していた。

ところが、脚本にはまだ仕掛けがあったらしい。
ある日、ステファニーという名の女性社員が派遣でうちの部署にやってきた。どこか北欧の血が混ざっているらしい彼女は、日本人離れした美しいルックスに甘えることもなく、テキパキとした仕事ぶりですぐに業績を上げ、社内で誰かとすれ違うたびにジョーク交じりの声をかけられるほどの超人気者となった。

もはや嫉妬にも及ばない、ハリウッド映画の人生。それも、アカデミー賞候補のすると、俺の生活にも変化が起こった。
「君、ちょっといいかね」
「は？……」

いつものように部長に呼ばれ、怒られていると、あることに気がついた。
部長の声がよく耳に入ってきたのだ。正確には、その声の周りの音に溶け込み、背景と化しているような感覚だった。思えば、いつもなら仕事の手を止めてまで見てくるはずの同僚たちも、こちらに注目するのぶりを全く見せていない。あの音楽だっけ一向に流れ始めない。

とりあえずペコペコと頭を下げておきながら、俺は次第に合点する。
そうか、俺たちはエキストラになった

んだ……。それもそのはず、ステファニーの映る画面に入れば、誰もがセリフを失って当然だ。

これでもう悪目立ちせずには済む。鶏口牛後なんて嘘だ。B級インド映画の主役より、ハリウッド映画のエキストラの方がずっと幸せに決まっている。ようやく平穩な暮らしを獲得した俺は、これまた目立たないように小さくガッツポーズをした。
本来ならば、ステファニーに感謝を伝えたかった。ところが彼女と話してしまったら、せつなく築いたエキストラの地位が揺らぐかもしれないし、もしそのとき、「ナマステ」なんて言って手を合わせようものならまたあの音楽が鳴り出すかもしれない。俺は彼女の視界の端っこで、息を潜めることに努めるほかなかった。

しかし、脚本というのは実にいじわるだ。というのも、なぜかこ最近になってステファニーと関わる機会が増えたのだ。偶然同じプロジェクトチームに配属されたり、二人きりで夜遅くまで残業を任せられたり。とうとう、俺は脇役としてわずかなセリフまでも獲得してしまっただ。

莫大な予算がかかっているだけあって、合成技術もお手ものものだ。離れて仕事をしていたはずが、気がついたら、エレベーターの中でステファニーと二人きりであるなんてこともある。
「お疲れ様です」
そうして彼女に笑みを向けられると、どつくんどつくんと胸が躍り出す。

そのビートに合わせて、今にも耳元でエイヤー、エイヤーと聞こえてきそうで冷や汗が止まらない。
そんなあるとき、ステファニーからこんな誘いを受けた。
「今夜、ダンスパーティーに来ないかしら」
これぞまさにハリウッド映画！ 内心でそう興奮しかけるも、ふと冷静になる。

俺なんて、街中で踊っている方が似合うB級インド映画の出身だぞ。いつまたあの音楽が鳴り出すか分からない。そのときは、キレの良すぎる動きでパーティーをまるごと台無しにすることだってあるかもしれない。

俺は招待状を受け取りつつも、家に帰ってジツとしていたことに決めた。と、そのつもりでいたのだが……定刻を迎えるなり、なぜか俺は被っていた布団を取っ払って起き上がり、クローゼットを大きく開けると、こんなの持っていたっけというように上品な衣装に着替え、会場へ向かっていたのだ。その動きは、まるであの音楽に合わせて踊るときのように制御できないものだった。
郊外に佇むポロアパートから駅に向かういつもの道中に、ライトアップされたダンスホールが忽然と現れた。CG技術だろうか。とにかくその巨大さに圧倒されてしまう。

中へ入ると、俺には到底似つかわしくない優雅なワルツが流れていた。中央のテーブルには金に輝くシャンパンタワーが天井近くまでそびえ立っており、またもその予算の大きさがうかがえる。
「来てくれたのね」
ドレスアップしたステファニーがこちらに駆け寄ってきて、俺はセリフを飛ばしたみたいにも何も言えなくなる。このシーンを見るためにだけに劇場に足を運ぶファンも沢山いるのだから、と思うほどに今夜の彼女は際立って美しかった。

「さあ、一緒に踊りましょう」
彼女がこちらへ手を差し伸べてくる。その手を取りたい。しかし、そんなことをしようものなら、あの音楽が待ち受けている。今や脇役以上の、せつかくの彼女との関係もここで終わりで。

気がつけば、俺は彼女の手を弾いていた。「やっぱり僕は不釣り合いなのさ」
「……………」
俺のセリフに、彼女が透き通った涙をツーツとこぼす。

「どうして気づいてくれないの……私はまだ、あなたと結ばれたいだけなのに。こんなこと言うのはおかしいかもしれないけど、たとえ、私が同じハリウッド映画を生きる華やかな男と結ばれたとして、その何かが面白くないの？」
名シーンだ、と思った。今にも俺も泣き出してしまいそうになる。
身分違いの男女。禁断の恋。美女と野獣……。

そんな似た言葉の数々が、頭の中を駆け巡る。

俺はようやく目を覚ました。何も恐る必要などなかったのだ。B級インド映画の男と、アカデミー賞候補のハリウッド映画の女が結ばれる。それこそが王道のストーリーじゃないか。

俺は彼女に向かって手を差し出す。涙を拭いた彼女がその手を取る。
途端に、流れていたワルツがエイヤー、エイヤーと切り替わった。俺は心からの笑みを浮かべ、ドカドカと足音を鳴らしながら激しく踊り出す。そして、いつしか彼女も、会場全体までもが同じ動きで一斉に踊り出した。
その晩、いや、それからの日々はダンスシーンでダイジェスト的に過ぎていった。

踊り終わった頃、俺とステファニーは結婚し、我が子も生まれていた。
「元氣なハリウッド女優ですよ」
看護師がそう言った瞬間、俺はホッと胸を撫で下ろした。
今思えばB級インド映画も悪くはないけど、とはいえず、我が子にはできるだけ俺と同じ苦労はかけたくなかったのだ。と、そのときだった。

突然、病室のドアの向こうから爆発音が生じた。俺たち一家は瞬間に外へ飛ばされた。
土煙が舞う中、見上げると、病院全体が猛火に包まれていた。そばで我が子の泣き声が生じた、それをステファニーが優しい声であやしている。
「よしよし、この子ったらオープンニングからド迫力なんだから」

俺は立ち上がり、二人を抱きしめた。ひとまず、家族がみんな無事であった。

「しかし、予算があればいいってわけでもないのかもしれない」
そんなことを呟きながら、俺は我が子の煤けた黒い頬を拭って笑った。
今はただ、この子のハッピーエンドを願うばかりだ。

「よしよし、この子ったらオープンニングからド迫力なんだから」

劇場アニメ化!
第4回 坊っちゃん文学賞大賞
『がんばっていきまっしょい』
(原作: 敷村良子)
10月25日(金) 全国公開!



第29回 「はがき歌」全国コンテスト (入賞作品紹介)

正岡子規が日常の出来事を短歌形式ではがきなどに書き、友人に送ったのが始まりといわれている「はがき歌」。今年は道後温泉本館の改築130周年を記念して「道後温泉」をテーマに特別部門を設けました。国内・海外から寄せられた9775首の中から、上位賞11首・佳作100首・「道後温泉」賞28首の計139首を選出。上位賞と松山市在住(通学)の人の「道後温泉」賞9首・佳作15首を紹介しします(敬称略)。

松山市長賞

すべての戦争へ

戦争を語らずにいた父の背の火傷に似てる8月の雲

仁喜 和彦

松山市教育長賞

お母さんへ

はじめてのるす番できたよお母さん
ほめてはしくふんにかくれた

石井小学校 松本 芽結



受賞者の声
わたしは、るす番がきらいです。でも、ついに去年るす番をしないといけなくなりました。お母さんが行く前は、さみしいしこわくてなきそうだったけれど、仕事が終わってからすぐに電話をかけてくれたときは、すごくうれしかったです。そのあとお母さんは急いで帰ってきてくれました。わたしは、お母さんにほめてほしくてふんにかれました。お母さんはすべにわたしをみつめてほめてくれました。この歌は、そのときのことをそのままはがき歌にしたものです。るす番のことで、こんなしょうをもらえてとてもうれしいです。まだ、るす番はきらいだけれど、がんばろうと思います。

愛媛県知事賞

帰り道の赤信号へ

帰り道
一人悲しい夕方は赤信号とにらめっこする

東温高等学校 矢野 愛梨



受賞者の声
今回初めて学校で応募したので、で、どういったものなのかも全然知らなくて入賞するとは思っていませんでした。入賞することができてとても嬉しいです。また、はがき歌は俳句などよりも難しく感じましたが、はがき歌の魅力や素晴らしいさを理解することができました。「はがき歌」に少し興味を持つことができました。

日本郵便株式会社 四国支社長賞

戦死した大叔父へ

戦争がこんなに近くつらつらにわたしたちを見て、

呉屋 初枝



審査員特別賞

産後の娘(新米ママ)へ

言うべきか見守るべきか一言を迷いためらう

新米バアバ 蒲生 澄江

永田 紅(歌人)

弱っちい私へ

ウォーターサーバーのポコンとあぶく吐くように君を好きって言えないなんて

舟橋 優香

吉田 類(酒場詩人)

天国の夫から泣き虫の私へ

ほらわらえ
わらってごらんわらってよ
わらえるならわらっていきろ

長澤 直美

片上 雅仁(松山歌人協会会長)

唯一無二の友人へ

雑草は雑草どうして
高架下の古き呑み屋の隅で酌み合う

貝田 ひでを

竹田 美喜(字規記念博物館総館長)

少年がわからなくなった父へ

六十になった父は照れ笑いな娘より年下なんて事件じゃないの

古賀 由美子

「道後温泉」大賞

道後温泉へ

伊予鉄の
席隣あうおば様が
まさか湯船も隣あうとは

吉岡 未友来

道後温泉へ

坊ちゃん赤いぬぐいなら
僕は青いタオルを
持って湯に行く

横道 玄

「道後温泉」賞

道後温泉へ

湯上がりの
旅人たちと肩ならべ
今日も道後でラジオ体操

山下 聖礼

道後の湯けむりへ

もくもくと
立ちこめている湯けむりは
きつとそれはだれかの幸せ

藤澤 歩乃花

パパへ

からだとこころポカポカに
つかれもとれてあしたもえがお

たかぎ ひまり

世界中の人たちへ

Hey guys! Welcome to the
renewal DOGO onsen.
We wait you!!

乃万 未来

道後温泉へ

愛されて
みんな守って百年目
次はばくらがつないでくんだ

若山 柊

湯煙の向うの七人家族へ

稲刈の後は
家族で道後の湯
懐かし昭和半世紀前

兼井 孝雄

道後温泉の人たちへ

道後の湯
椿に飛鳥の湯もありて
よもだんら集ひて楽し

北岡 典子

道後温泉の思い出へ

温泉あがり
うどん食べよと父の言
あの味会話忘れない

井上 弘子

子規さんへ

十年の汗ほどでないも
退院の体を
道後の湯で流したし

岡本 秀美

佳作

にわのつちがえるさんへ

いつきたのどこからきたの
いていけどじつとしてね
こわいんだから

岡崎 祐斗

一色先生へ

校庭のすみで見つけたタンポポを
先生にあげたら
よろこぶだらな

古田 啓聡

ゲーム好きな自分へ

そろそろと彼氏欲しいとか思いなよ
好きになるのは
2次元ばかり

川村 彩葉

じいちゃんへ

じいちゃんの畑のなすは
じいちゃんによくに
なぜかずんぐりむっくり

松本 聡一郎

おにいちゃんへ

なんでだろう
いえではけんかしちやうのに
がつこつであえるとうれしくなるよ

西村 華

息子の妻へ

「お義母さん」より
「みちよ」さんと呼ばれて
若い友達できた気がする

田中 実千代

弟へ

弟と手をにぎって行く小学校
にぎってかんじる
ふあんなきもち

三好 結璃

91歳の曾祖母へ

おかえりと朝言われても
たたいまとかげがえのない
毎日過ごす

夏井 愛理

ママへ

電話の声
ママそつくりと言われるよ
パパにわたしたちよつとうれしい

稲葉 夏音

孫に会う前に世界した母へ

ママのママ
お料理上手だったでしょ
ママのごはんがおいしいから

山本 詩文

歩み続ける兄へ

大人へと近づくあなたに
申したい
朝のアラーム自分で止めて

毛利 汐馬

亡くなった父へ

「嘘だだけつくな」
と言った父だけ
あなたの病名嘘ついたら

久保 哲也

私の魂の欠片たちへ

会えるかな
期待して歩く砂浜の
流れ着く欠片前世の記憶

松野 綾子

正岡子規さんへ

松山はみんな俳句をつくれると
かんちがいされるん
めんごいねん

井上 凜香

忘れられない元彼へ

泣くもんか
もう好きじゃないと言いつつ
机の引き出し映画のチケット

片岡 雫

字規記念博物館
TEL (089) 931 5566 FAX 934 3416

子育て

すくすく相談、モグモグ相談 (6月)

日市ホームページを確認
内すくすく相談=育児相談・身体計測
▶モグモグ相談=離乳食・幼児食相談(栄養士が対応。要予約)
対0歳～おおむね6歳の乳幼児(身体計測希望の人は母子健康手帳、バスタオルを用意)
会申問モグモグ相談は前日までに電話で各すくすく・サポート(下表のとおり)へ予約

すくすく・サポート	連絡先
市役所本館1階	☎(089)948-6343 FAX934-1537
市保健所1階	☎(089)911-1822 FAX908-6588
市保健センター南部分室	☎(089)969-1400 FAX969-1002
市保健センター北条分室	☎(089)993-0646 FAX993-0659
市保健センター中島分室	☎(089)997-1177 FAX997-1179



すくすくキッズ(子育て講座)

日内 下表のとおり

日程	時間	内容
5月28日(火)	9時30分～11時30分	①子どものほめ方・叱り方～子育て上手な親になるために～
6月4日(火)	9～11時	②ことばのお話
6月18日(火)	9～11時	③母推さんTO遊ぼう
6月25日(火)	9～11時	④あそびのお話

会市保健所(萱町六丁目)
対市ホームページを確認
定15組(先着順)
申①②④講座の前週の木曜日までに市ホームページの予約フォームまたは電話③予約不要
問すくすく支援課
 ☎(089)911-1822・FAX908-6588



1歳6カ月児・3歳児健康診査

完全予約制です。送付した案内文の内容を確認してください。

内容	日程	会場
1歳6カ月児(対象=令和4年11月生)	6/14(金)、21(金)、28(金)	市保健所
	6/11(火)、25(火)	南部分室

対中学生、高校生(室内シューズを用意)

北条児童センター

■かみコップチャレンジ 2DAYS
日6月8日(土)15時30分～17時30分、9日(日)9時～11時30分
内大量の紙コップを使った造形遊び

新玉児童館

■おたんじょうび会
日5月28日(火)11時～11時30分
内5月生まれのお友達のお祝い
対幼児とその保護者
■ベビママデー
日6月12日(水)10～11時
内ふれあい遊び、座談会
対定0歳児12人程度とその保護者(当日先着順)

味生児童館

■みぶじdeミニバースデー
日6月21日(金)11時～11時30分
内6月生まれのお友達のお祝い
対幼児とその保護者

久米児童館

■こひつじタイム
日5月23日(木)、6月13日(木)。いずれも10時45分～11時45分
内テーマに合わせた遊び、親子体操
対幼児とその保護者

久枝児童館

■おはなしかい
日5月30日(木)11時～11時30分

3歳児(対象=令和2年12月生)	6/6(木)、13(木)、20(木)	市保健所
	6/5(水)、26(水)	南部分室

申電話・市ホームページの予約フォームから申し込み
問すくすく支援課 ☎(089)911-1813・FAX908-6588



福祉・保健

がん検診/特定健康診査・後期高齢者健康診査(7月)

完全予約制で行います。
■地域会場での健(検)診
日会 下表のとおり。原則、午前中に実施。受付時間などの詳細は、予約時に要確認

健診会場	実施日	実施団体
桑原分館	2(火)△☆	県総合保健協会
まつやまRe・再来館(りっくる)	3(水)	
富久分館	5(金)	
県総合保健協会	7(日)	
県生活文化センター	8(月)	
潮見公民館(乳がんは午前も受け付けます)	9(火)▲	
市畑寺福祉センター(畑寺児童館2階)	10(水)	

県男女共同参画センター	19(金)	県総合保健協会
北条コミュニティセンター	22(月)	
県総合保健協会	28(日)◎	県厚生連健診センター
J A松山市湯山支所(日浦地区からの送迎あり。健診予約ダイヤルへ申し込みが必要)	1(月)☆	
J A松山市石井支所	2(火)	
県民文化会館(第8会議室)	3(水)☆	
さくら小学校	6(土)	
アイテムえひめ(多目的ルーム)	9(火)	
正岡公民館	17(水)☆	
J Aえひめ中央北条中央支所	19(金)☆	
市地域交流センター(三津浜支所内)	20(土)	
総合コミュニティセンター	23(火)☆	
アイテムえひめ(多目的ルーム)	25(木)☆	
県厚生連健診センター	28(日)	
J A松山市石井支所	31(水)	

△…乳がんなし ☆…子宮頸がんなし
 ▲…乳・子宮頸がん受付時間=13～14時
 ◎…託児サービスあり
 全会場…健康診査・胃・肺・大腸・前立腺がん検診あり(乳・子宮頸がん検診は会場で異なる)

内対 下表のとおり

種類	対象者	自己負担額(※1)	受診間隔
健康診査	40歳以上	無料	年度に1回 令和6.4.1～現在に受診歴がない人
大腸がん		500円	
肺がん・結核	40歳以上	800円	現在に受診歴がない人
がん細胞診(※2)	50歳以上	+700円	

児童センター・児童館

※毎週月曜日(祝日の場合は次の平日)

館名	住所	連絡先
中央	〒790-0808 若草町8-3	☎(089)933-9311 FAX933-3411
南部	〒790-0942 古川北三丁目8-20	☎(089)969-1005 FAX969-1006
北条	〒799-2436 河野別府937	☎(089)992-9559 FAX992-0177
新玉	〒790-0003 三番町六丁目4-20	☎(089)943-5801 FAX931-5756
味生	〒791-8056 別府町177-1	☎(089)953-5051 FAX953-5052
久米	〒790-0925 鷹子町4-4	☎(089)970-0907 FAX970-7778
久枝	〒791-8017 西長戸町638-1	☎(089)922-3800 FAX924-1888
畑寺	〒790-0913 畑寺四丁目8-5	☎(089)905-9614 FAX905-9172

中央児童センター

■Fun²おやこDAY
日5月23日(木)10時～10時45分
内身長・体重測定、記念手形作り
対未就園児とその保護者

南部児童センター

■なんぶdeバースデイ
日5月24日(金)11時～11時30分
内5月生まれのお友達のお祝い
対幼児とその保護者

■サタデーナイトシリーズ
日5月25日(土)、6月8日(土)。いずれも17時30分～19時
内バスケットボール、卓球

内おはなしの会の読み聞かせなど
対幼児とその保護者
■みんなでバースデー
日5月31日(金)11時15分～(30分程度)
内親子体操で誕生月の子のお祝い
対幼児とその保護者

市立図書館

※毎週月曜日(祝日は除く)、月末日(月・土・日曜・祝日の場合はその前日の平日)

館名	住所	連絡先
中央	〒790-0012 湊町七丁目5	☎(089)943-8008 FAX933-9968
三津浜	〒791-8062 住吉二丁目4-12	☎(089)951-2516 FAX951-5223
北条	〒799-2436 河野別府941	☎(089)993-2281 FAX993-0460
中島	〒791-4501 中島大浦2962	☎(089)997-1181 FAX997-0329

※各図書館イベント(下記以外にもあり)の詳細は市ホームページを確認
 ※人数が多い場合は制限あり

中央図書館

■おひざにだっこのおはなし会
日5月22日(水)10時30分～、11時15分～(各30分程度)
内絵本の読み聞かせ、手遊びなど
対乳幼児とその保護者
■かみしばいおはなし会
日5月25日(土)、6月8日(土)。いずれも11時15分～(40分程度)
内紙芝居・絵本の読み聞かせなど
対幼児～小学生

■おはなしはじめましての会
日5月28日(火)10時～(30分程度)
会坂本幼稚園(久谷町)
内絵本の読み聞かせ、図書館のおすすめ絵本の紹介など
対未就園児とその保護者、妊産婦

■まほうのへやおはなし会
日6月15日(土)14時～(50分程度)
内紙芝居・ゲームなど
対幼児～小学生

■インテリアパネル作成講座
日6月1日(土)13時～、15時～(2回制)
内壁紙を用いたインテリアパネルの作成
対大人から小学生まで(小学生は保護者同伴)
定各回とも12人(先着順)
申5月15日(水)受付開始。電話・ファクス・eメール。代表者氏名、電話番号、人数、希望回を中央図書館lib-ev2@city.matsuyama.ehime.jp(件名は「インテリア講座」)へ

三津浜図書館

■ママといっしょのおはなし会
日6月19日(水)11時～(30分程度)
内絵本の読み聞かせ、手遊びなど
対乳幼児とその保護者

北条図書館

■よちよちららのおはなし会
日5月25日(土)11時～(20分程度)
内絵本の読み聞かせ、手遊びなど
対乳幼児とその保護者
■子どもおはなし会
日6月8日(土)11時～(30分程度)
内絵本の読み聞かせなど
対幼児～小学生

日時・期日(時間は24時間表記) 会 会場 内 内容 対 対象 定 定員 料 料金(表記の無い場合は無料) 申 申し込み方法(住所と記載の場合は郵便番号を、氏名と記載の場合はフリガナも明記) 問 問い合わせ先

胃がん (バリウム)	50歳以上	1,000円	年度に1回 令和6.4.1～ 現在に受診 歴がない人
前立腺がん		700円	
乳がん	40歳以上	1,200円	2年度に1回 令和5.4.1～ 現在に受診 歴がない人
子宮頸がん	20歳以上	800円	

※1 免除制度あり。健康診査は市国民健康保険と後期高齢者医療の加入者が対象
 ※2 喫煙指数600以上の方が対象。予約時に健診予約ダイヤルへ「喀痰希望」の申し出が必要

申 3週間前までに申し込みサイト(24時間受け付け) または電話で健診予約ダイヤル☎0120-489-355(受付時間=平日9～17時)へ



■指定医療機関での健(検)診

会 指定医療機関

内 対料 下表のとおり

	種類	対象者	自己負担額	受診間隔
①	健康診査		無料	年度に1回
	大腸がん	40歳以上	600円	令和6.4.1～ 現在に受診 歴がない人
	肺がん・ 結核		900円	
②	胃がん (胃内視鏡)	50歳以上	3,500円	2年度に1回 令和5.4.1～ 現在に受診 歴がない人
	乳がん	40歳以上	2,000円	
	子宮頸がん	20歳以上	1,300円	

※免除制度あり。健康診査は市国民健康保険と後期高齢者医療の加入者が対象

申 ①指定医療機関②申し込みフォーム・電話・eメール📧gan@city.matsuyama.ehime.jpで健康づくり推進課に受診票を請求後、指定医療機関へ(いずれも先着順)



指定医療機関一覧



受診票の申し込み

〈共通事項〉

問 健康づくり推進課☎(089)911-1819・FAX925-0230

■健診・検診

■18歳からの健診

内 一般診査(女性のみ骨密度あり)
 対 本市に住民登録がある18～39歳
 料 1,000円(骨密度は+200円)
 ※免除制度あり

■がんセット検診

内 必須=肺がん検診(ヘリカルCT検査)
 ▶希望=胃がん検診(X線バリウム検査)、大腸がん検診(便潜血2日法)
 対 本市に住民登録がある40歳以上
 ※胃がん検診は50歳以上
 料 3,400～6,300円

〈共通事項〉

会 申 電話で市医師会健診センター(藤原二丁目)☎(089)915-7701(受付時間=平日9～16時、

第1・3土曜日9～12時)へ(先着順。要予約)

問 健康づくり推進課☎(089)911-1819・FAX925-0230

はちまるにいまる
8020すこやか歯科健診

日 会 下表のとおり

会場	日時
市保健センター南部分室	6月12日(水)13時30分～
市保健所	6月20日(水)9時～

内 歯科医師の歯科健康診査と歯科衛生士の歯科保健指導

対 定 本市に住民登録がある18歳以上の人。30人(先着順)

申 問 電話で健康づくり推進課☎(089)911-1844・FAX925-0230へ



■精神保健相談など

■こころの健康相談

日 毎週火曜日9時30分～11時30分、毎週木曜日13時30分～15時30分(祝日は除く)

内 精神疾患への対応方法や社会復帰などの相談に応じる

対 本市在住の人

■ゲートキーパー養成講座基礎研修

日 6月14日(金)14時～15時30分

内 講演「ゲートキーパーの役割」ほか
 対 本市に在住または通勤・通学している人

定 50人程度(先着順)

※詳細は市ホームページを確認



■精神障がい者家族教室

日 6月18日(火)13時30分～15時30分

内 講演「依存症について」
 対 定 本市に在住で精神障がいがある人の家族。50人程度(先着順)

■精神障がい者家族相談

日 6月19日(水)13～15時

内 専門の相談員が、家族の悩みや不安などの相談に応じる

対 本市在住の精神障がい者とその家族
 〈共通事項〉

会 市保健所(萱町六丁目)

申 問 前日までに電話で保健予防課☎(089)911-1816・FAX923-6062へ(要予約)

■エイズ相談(6月)

6月1日～7日はHIV検査普及週間です。感染の早期把握、治療の早期開始・継続により、エイズの発症を防ぐことができます。エイズ相談を活用し、自分自身や周囲の大切な人を守りましょう。

日 毎週月曜日(祝日は除く)=11～13時▶休日相談=2日(日)14～

16時▶夜間相談=10日(月)18時～19時30分

内 エイズの相談、HIV抗体検査、梅毒検査、肝炎ウイルス検査(B型・C型)。結果は1週間後に判明(無料・匿名)

申 問 電話またはeメールで保健予防課☎(089)911-1815・FAX923-6062・📧hiv-yoyaku-mail@city.matsuyama.ehime.jpへ(予約する場合は市ホームページを確認)



■肝炎ウイルス検査

会 指定医療機関▶市保健所=毎月曜日10～11時

内 肝炎ウイルス(B型・C型)の血液検査
 対 本市に住民登録があり、過去に肝炎ウイルス検査を受けたことがない人

申 問 電話で保健予防課

☎(089)911-1815・FAX923-6062へ(要予約)



■愛犬とパートナーシップを築こう(座学)

日 6月8日(土)10～12時

会 松山総合公園(朝日ヶ丘一丁目)

内 一般的なしつけの方法と参加者の具体的な悩みへの対応(犬同伴不可)
 対 本市に在住または通勤・通学している人

定 15人(先着順)

申 問 5月20日(月)～6月3日(月)。申し込みフォーム・電話・ファクス。住所、氏名、電話番号を

生活衛生課

☎(089)911-1862・FAX923-6627へ



■国保加入者の医療費一部負担金の免除・減額など

国民健康保険加入者が、災害や失業などで医療費の支払いが困難になった場合、事前申請すると医療機関での一部負担金の支払いを免除、減額または猶予できます。

対 世帯主が次のいずれかに該当し、資産などを活用してもその生活が著しく困難な世帯▶震災、火災などで死亡、または重度の障がいを受けた、もしくは資産に重大な損害を受けた▶干ばつ、冷害などで農水産物が不作、不漁となり収入が減少した▶事業の休廃止、失業などで収入が著しく減少したなど

※保険料の滞納がある人は不可。ただし、分割納付の履行中または誓約書を提出した場合は除く

申 直接、国民健康保険証、印鑑、収入

を証明できるもの、預貯金などの資産および家賃を確認できるものを保険給付・年金課(市役所別館3階)へ

問 保険給付・年金課☎(089)948-6361・FAX934-2631

相談

■行政相談(6月)

日 会 7日(金)13～15時=桑原公民館(桑原二丁目)▶21日(金)13～15時=石井支所(居相一丁目)▶28日(金)13～15時=市民サービスセンター(フジグラン松山別棟2階)

内 国の仕事や手続き全般の相談に行政相談委員が応じる
 問 総務省愛媛行政監視行政相談センター☎(089)941-7701・FAX934-5917

■人権相談(6月)

■人権相談

日 会 1日(土)9～12時=中島総合文化センター(中島大浦)▶1日(土)13～16時=市民サービスセンター(いよてつ高島屋南館2階)▶1日(土)13～16時=北条コミュニティセンター(北条辻)▶3日(月)13～15時=石井支所(居相一丁目)▶3日(月)13～16時=人権・共生社会推進課(市役所本館7階)

■外国人のための人権相談

日 会 27日(木)13時30分～15時30分=県国際交流センター(道後一方)

問 松山地方法務局☎(089)932-0888・FAX932-5798

■夜間・休日納税相談窓口

日 夜間納税相談窓口=5月23日(木)・24日(金)いずれも19時まで延長▶休日納税相談窓口=5月25日(土)9～17時まで

会 納税課(市役所本館2階)
 ※担当職員が市役所本館北側の夜間・休日出入り口から案内
 問 納税課☎(089)948-6837・FAX934-1802

寄付 ありがとうございます(敬称略)

■まごころ銀行

【指定預託】勝山幼稚園▶信弥教室 会長 篠森信子

まごころ銀行では、皆さんからの善意の寄付を受け付けています。

問 市社会福祉協議会(総合福祉センター内)☎(089)941-4122・FAX941-4408

職員募集

※履歴書はA4判、6カ月以内に撮影の顔写真貼付。職員採用情報の実施要領や詳細は市ホームページを確認



会計年度任用職員 (パートタイム消費生活相談員)

内職務内容＝消費生活全般の相談など▶勤務場所＝市民生活課消費生活センター(市役所本館1階)▶勤務期間＝7月1日～令和7年3月31日(勤務成績により再度任用あり。最長令和9年3月31日まで)▶給与＝月額18万3,360円(4月1日現在。週4日程度勤務)

対定消費生活相談員などの資格を有する人、または資格取得に意欲がある人。1人程度

申問5月31日(金)(消印有効)。インターネット・郵送。〒790-8571 市民生活課 ☎(089)948-6381・FAX934-1768へ

募集

まつやまNPOサポートセンター NPOよろず相談会・勉強会(5月)

日26日(日)14時～16時30分
会コムズ(三番町六丁目)
対市内のNPO団体や設立を考えている人
定6人(先着順。要事前申し込み)
申5月24日(金)まで。申し込みフォーム
問まつやまNPOサポートセンター☎(089)943-5790・FAX943-5796



ふれあいギャラリー 出展グループ

日 出展期間＝10月3日(木)～令和7年4月1日(火)のうち1週間程度(水曜日は除く)
内 絵画、書道、陶芸、写真など文化活動全般(会議、講演、演奏、販売行為などは不可)
対 本市に在住または通勤している人が所属する文化・学習・趣味のグループ(3人以上)
申問 6月1日(土)～7月31日(火)



松山祭り (6月)



詳細はホームページで 松山けいりん 検索

- 松山ナイター(FI) 5月31日(金)～6月2日(日)
京都向日町(FI) 1日(土)～3日(月)
前橋(GIII) 1日(土)～4日(火)
玉野ナイター(FI) 3日(月)～5日(水)
大垣(FI) 5日(水)～7日(金)
奈良万博協賛競輪(GIII) 6日(木)～9日(日)
函館ナイター(GIII) 6日(木)～9日(日)
松山ミッドナイト(FII) 7日(金)～9日(日)
大宮(FI) 8日(土)～10日(月)
高松宮杯岸和田(GI) 11日(火)～16日(日)
弥彦(FI) 14日(金)～16日(日)
松山モーニング(FII) 15日(土)～17日(月)

問競輪事務所

☎(089)965-4300・FAX965-4000

曜日は除く)。直接、市民サービスセンター(いよてつ高島屋南館2階) ☎(089)941-9911・FAX933-9965へ

講座・講演

コムズ男女共同参画出張講座 ～無料で講師を派遣します～

男女共同参画社会の実現に向けて、学習会や研修会に講師を無料で派遣します。

日 令和7年2月まで
会 申込団体の希望する場所(会場の確保・設営は申込団体が実施)
内 テーマに沿って講師を派遣

Table with 2 columns: テーマ例 (Topic Examples) and Description. Topics include: アンコンシャス・バイアス(無意識の思い込み)と男女共同参画, 整理・整頓で人生が変わる(職場でパフォーマンスを上げる片付け術、親子で片付け), 子育て・親育ち～発達・コミュニケーション～, パパと遊ぼう(親子参加型), 性教育～こころとからだの主人公になるために～, マイ・タイムラインを作ろう(防災講座), ジェンダー平等について考えよう, 地域防災に男女共同参画の視点を, 働きやすい職場づくり(女性活躍、働き方改革), 多様性を活かす組織の必須トレーニング

対 市内に所在する20人以上の団体 ※詳細はホームページを確認

定 20団体程度(先着順)

申問 開催希望日の1カ月前までに電話・ファクス・eメールで申請書を市男女共同参画推進センター事業係 ☎(089)943-5777・FAX943-0460・event@coms.or.jpへ



催し

坂の上の雲ミュージアムイベント

- リレー朗読会
日 5月26日(日)14時～15時30分
■お伽座の語り
日 6月1日(土)14時～14時30分

土曜コンサート

日 6月8日(土)・15日(土)いずれも14時～14時30分

のぼ～る紙芝居

日 6月16日(日)14時～15時ごろ
<共通事項>

会 問 坂の上の雲ミュージアム(一番町三丁目) ☎(089)915-2600・FAX915-3600

一人でも参加できる「文化財めぐり」

日 6月9日(日)9時10分～15時30分
会 集合・解散＝市役所第四別館(三番町六丁目)

内 「自然に親しむ」＝両新田神社の椿～西法寺の薄墨桜～野外活動センター(昼食)～城山公園～二之丸史跡庭園をバスと徒歩で巡る

対 本市在住で文化財に関心の高い人(中学生以下は保護者同伴)

定 20組(1組2人以内)(抽選)

料 1人1,000円(当日集金・傷害保険料を含む。昼食は各自用意)

※二之丸史跡庭園入園料は各自負担

申問 5月24日(金)(必着)。往復はがき・eメール(携帯電話不可)・申し込みフォーム。参加者全員(2人以内)の住所・氏名・年齢・電話番号(自宅<緊急連絡先>・携帯電話)を〒790-0003三番町六丁目6-1(教)文化財課「Aコース文化財めぐり」係 ☎(089)948-6603・FAX931-6248・bunkazaimeguri@city.matsuyama.ehime.jpへ



6月のふれあいギャラリー

日 内 20日(木)～25日(火)＝松山高退協余技作品展(松山地区高齢者退職者の会)▶27日(木)～7月2日(火)＝フォトクラブNTT-OB写真会第21回写真展(フォトクラブNTT-OB写真会)
会 問 市民課市民サービスセンター(いよてつ高島屋南館2階) ☎(089)941-9911・FAX933-9965

お知らせ

商店街出店奨励金

商店街の魅力高め、まちのにぎわいを創り出すため、商店街の空き店舗への新規出店者に奨励金を給付します。

※予算に達し次第終了

内

Table with 2 columns: 給付対象・率 (Payment Target/Rate) and 給付上限額 (Payment Ceiling). Categories include: 月額家賃(最大2カ月の2分の1), 改装費(外装・内装・設備など)の2分の1, 広告宣伝費の2分の1. Total ceiling is 100万円, with 20万円 for advertising.

※中心市街地の商店街に大型店舗を出店する場合、上限に100万円を加算(最大220万円)。事前に要問い合わせ
対 市内の商店街などの空き店舗を新たに賃借して令和6年4月1日以降に出店し、商店街組合などに加入した人
※その他要件あり

申 問 令和7年3月31日(月)(必着)。直接または郵送・eメール。〒790-8571企業立地・産業創出課 ☎(089)948-6710・FAX934-1844・sangyou@city.matsuyama.ehime.jpへ



Jアラート全国一斉 情報伝達試験を行います

市内全域で全国瞬時警報システム(Jアラート)の全国一斉情報伝達試験を行います。弾道ミサイル情報や地震、津波など時間的余裕がない事態に、迅速で確実に情報を伝達するためです。試験放送は防災行政無線と戸別受信機から放送されます。※テレビやスマートフォンなどからの放送や通知はありません

日 5月22日(水)11時～
問 危機管理課 ☎(089)948-6793・FAX934-1813

里島めぐり



「まつやま里島ツーリズム連絡協議会」の会員が実施している体験・イベントです。島の観光宣伝大使しまぼろ

◆ごごしま音楽プール

日 6月9日(日) 会 興居島(泊町)
内 旧泊小学校の屋外プールでアコースティックライブを開催▶グラウンドや体育館で興居島の物産販売や市内人気店の出店▶出演者＝高野寛、コトリンゴ、赤松隆一郎、ごごしま太鼓クラブ奏



定 300人 料 大人4,000円、中高生2,000円、小学生以下は無料

申 インターネットチケットサイトまたは店頭(DUKE、協力店など)でチケット販売

※詳しくはホームページを確認

里島めぐり全体について
問 中島支所 ☎(089)997-1841・FAX997-1585

その他のメニューや詳細はこちらから

里島めぐり 検索



プロモーション動画『里島ディスカバリー』も、ぜひご覧ください▶



日 日時・期日(時間は24時間表記)

会 会場

内 内容

対 対象

定 定員

料 料金(表記の無い場合は無料)

申 申し込み方法(住所と記載の場合は郵便番号を、氏名と記載の場合はフリガナも明記)

問 問い合わせ先

電 eメール

HP ホームページ

特定計量器(はかり)の定期検査

計量器の定期検査を行います。取引や証明に使用する「はかり」は必ず検査を受けてください。

日会下表のとおり

Table with columns: 検査日, 時間, 会場. Lists inspection dates from May 28 to July 4 at various locations like 雄郡公民館, 東中学校, etc.

対はかり(計量器)を取引や証明に使用する業者と個人など
料有料(機器で料金が異なる)
問市民生活課(089)948-6704・FAX934-1768

6月は土砂災害防止月間 1~7日は「がけ崩れ防災週間」

6月3日(月)に関係機関と合同で土砂災害危険箇所のパトロールを行います。
問道路河川整備課(089)948-6838・FAX934-1805

農業防災パトロール

6月3日(月)・4日(火)に農業用施設の安全パトロールを行います。
問農林水産施設整備課(089)948-6883・FAX934-1808

製菓衛生師試験

日7月9日(火)

会県薬剤師会館(三番町七丁目)
申問5月20日(月)~31日(金)。必要書類を衛生検査課(市保健所<萱町六丁目>1階)☎(089)911-1808・FAX923-6627へ
※詳細は問い合わせください

令和6年度「松山市移住者住宅改修支援事業」

平成28年4月1日以降、県外からの移住者(働き手世帯・子育て世帯に限る)が、空き家バンクなどに登録された一戸建て住宅を購入もしくは賃借し、50万円以上の改修を行う場合に費用の3分の2(上限=働き手世帯200万円・子育て世帯400万円)を補助します。
申問6月3日(月)~7月5日(金)(抽選)。直接または電話で、住宅課(市役所本館7階)☎(089)948-6349・FAX934-1807へ

「まつやま移住者定着支援事業補助金」を創設



県外から移住してきた子育て世帯が3年以内に住宅を取得すると、最大で100万円を補助します。
対定次に該当する人▶移住後3年以内▶本人と世帯員が転勤など職務上の理由ではなく、自らの意思で県外から転入し、胎児を含む15歳未満の子どもを養育している▶移住直前に連続して3年以上、県外に住居登録があった▶継続して5年以上定住する意思がある▶市が実施する移住アドバイザーの登録や移住体感ツ

坊っちゃん列車の運行継続に向け寄付をお願いします

坊っちゃん列車の運行継続のための寄付を募集しています。あたたかいご支援をよろしくお願い致します。

詳しくは、「ふるさとチョイス」ホームページから確認できます。



ふるさとチョイス



市ホームページ

受付期間 6月17日(月)まで

問観光・国際交流課☎(089)948-6558・FAX943-9001



アーなど移住定住促進事業に協力できる▶【対象住宅】自ら居住するための住宅(新築、建売、中古、集合住宅の購入)▶【募集世帯】15世帯程度
申市移住ウェブサイト「いい、暮らし。まつやま」で詳細を確認の上、問い合わせください
問まちづくり推進課☎(089)948-6095・FAX934-1821



食品添加物表示のマメ知識

食品添加物は食品加工の際に使用されている技術の一つです。色を付けたり保存性を高めたりします。使用されている食品添加物を確認したいときは、一括表示枠内の食品添加物表示を確認しましょう。
問衛生検査課☎(089)911-1808・FAX923-6627

朝日新聞文化財団 文化財保護活動助成事業実施報告



(公財)朝日新聞文化財団の文化財保護活動助成を受けて、県指定史跡

荏原城跡土塁西側の災害復旧工事を行いました。
荏原城跡は、周囲に堀をめぐらせた中世の城館跡で、平成30年7月の西日本豪雨で、土塁斜面が崩落しました。今回の工事で、土塁西側にかご枠を設置して土塁斜面を保護しました。
問(教)文化財課☎(089)948-6891・FAX931-6248

その他のお知らせ

ポリテクセンター愛媛 7月期生募集

再就職を希望する人を対象に、新たな技能・技術や専門知識を身に付けるための職業訓練を行います。
内募集科名=機械CAD/NC科、溶接ものづくり科、電気設備技術科、住宅・福祉リフォーム科、住環境コーディネーター科▶訓練期間=6カ月(7月2日(火)~)
対雇用保険受給資格者などの求職者で、ハローワークの受講指示・推薦を受けられる人
料無料(教科書、作業服などの自己負担あり)
申6月3日(月)までにハローワーク松山へ問ポリテクセンター愛媛訓練課☎(089)972-0329・FAX972-0959※詳細は問い合わせください

りっくる講座 6月 (〒790-0054 空港通一丁目1-32) ☎(089)968-7153・FAX974-4024・E-mail rikkuru@city.matsuyama.ehime.jp (※毎週火曜日(祝日は除く))

環境について楽しく学べる講座を開講します。随時開催するミニイベントはInstagramをチェック!

会りっくる(まつやまRe・再来館)(空港通一丁目)

日内対定下表のとおり。市内在住または通勤・通学している人

申5月31日(金)(必着)。直接または、はがき・申し込みフォーム・eメール・ファクス。住所、氏名、電話番号、参加人数、希望の講座名(エコ木工教室は糸のご経験の有無も)をりっくる「りっくる講座」係へ

※イベントの1週間前までに参加の可否を連絡。空きがある場合は当日参加も可



申し込みフォーム



りっくるウェブ



りっくるインスタ

Table with columns: 日曜日, 時間, 講座名, 内容, 対象, 定員, 申し込み. Lists various environmental and craft workshops.

令和6年度おくちの健康展

6月9日(日)10～16時 会いよてつ高島屋7階キャスルルーム、9階ローズホール 矯正医による歯ならび相談や歯に関する体験コーナーなど 市歯科医師会 ☎(089)932-5075・FAX947-8654

自衛官候補生募集

対18歳以上33歳未満 申随時 自衛隊松山募集案内所 ☎(089)947-3040

総合コミュニティセンター

〒790-0012 湊町七丁目5 ☎(089)909-6154 FAX909-3038 毎週月曜日(祝日・休日は除く)

成人男性のメタボ予防「健康ダイエット講座」

6月14日(金)19時～20時30分 会体育館1階会議室 内体組成測定機器で測定や運動指導 対定運動に支障のない25～60歳の男性。10人程度(抽選) 料500円 申6月4日(火)まで。カルスポねっと

こども館・コスモシアター

〒790-0012 湊町七丁目5 ☎(089)943-8228 FAX921-8242 毎週月曜日(祝日・休日は除く)

季節体感イベント「父の日のプレゼント」

6月15日(土)12～16時(受け付け=15時30分まで) 内色紙に自分の手形を押したり、似顔絵を描いたり、折り紙やモールなどで飾り付けるなどして、プレゼントを作る 定料70人程度(先着順)。100円

星空観望会「ストロベリームーンを見よう」

6月22日(土)20時～21時30分 内星空の解説、天体望遠鏡で満月とストロベリームーンを観察、春の星を探す ※雨天・曇天時は、プラネタリウムで解説 対中学生以下は保護者同伴 定50人程度(先着順) 料200円(4歳未満は無料) 申電話で申し込み

星の音楽会～幼児と楽しむクラシック～

6月16日(日)10時30分～11時20分(受け付け=9時30分) 内プラネタリウムの星空の下で、本格的なクラシック音楽やアニメ、童謡などの曲目をプロが生演奏 対乳幼児(未就学児も可)とその保護者 定260人程度(抽選) 料1,000円(中学生以上)、500円(小学生以下) 申6月9日(日)まで。カルスポねっとで1家族ごとに申し込み 問(公財)市文化・スポーツ振興財団文化振興課「星の音楽会」係 ☎(089)909-6154・FAX921-8242

工作教室

土・日曜・祝日。12～16時(受け付け=15時30分まで) 内万華鏡やヨーヨーなど20種類程度の工作 料100～900円(材料費)

野外活動センター

〒790-2648 菅沢町乙280 ☎(089)977-2400 FAX977-2662 毎週月曜日(祝日・休日は除く)

もう一度キャンプ

6月8日(土)～9日(日) 内センター職員とキャンプをし、キャンプの楽しさを再発見 ※各自でキャンプ道具を用意 対3歳以上(17歳以下は保護者同伴) 定10組(抽選)

料1人1区画3,400円(追加参加=1人200円) 申5月23日(木)まで

エンジョイホリデーイベント「ホテル観察」

6月14日(金)19時30分～21時 ※雨天中止 内ホテルの種類や生息過程・環境などの解説、親水広場でホテルの観察 対3歳以上(17歳以下は保護者同伴) 定料50人(抽選)。1人200円 申5月28日(火)まで

森のやすらぎ親子クラブ

6月20日(木)10時30分～12時 内センターで自然散策や昆虫観察、おにぎり作り 対未就学児とその保護者 定15組30人(抽選) 料2人1組1,000円(追加参加=1人500円) 申6月4日(火)まで

エンジョイホリデーイベント「じゃがいもを掘ろう！」

6月23日(日)10～12時 内ジャガイモの収穫体験 ※掘ったジャガイモは持ち帰り 対3歳以上(17歳以下は保護者同伴) 定料50人(抽選)。1人600円 申6月4日(火)まで

親子わくわくデイキャンプ

6月30日(日)9時45分～15時 内テント設営、野外料理など 対3歳以上の子どもがいる家族 定12家族(抽選) 料2人1組2,400円(追加参加=1人200円) 申6月12日(水)まで <共通申し込み方法> カルスポねっと・電話・ファクス。参加者全員の住所・氏名・年齢・電話番号を野外活動センター「〇〇」係へ

北条スポーツセンター

〒799-2408 大浦86-1 ☎(089)993-1900 FAX992-2065 年未年始

親子タグラグビー体験会

6月22日(土)10～12時 会フットサル場 ※雨天時は体育館 内初心者対象のタグラグビー体験 対定小学1～6年生とその保護者。10組20人程度(抽選) 申6月11日(火)まで

考古館

〒791-8032 南斎院町乙67-6 ☎(089)923-8777 FAX925-0260 koukokan@cul-spo.or.jp 毎週月曜日(祝日・休日は除く)

四国地区埋蔵文化財センター発掘へんろ展【展示解説会②】

6月22日(土)10時～11時30分 内発掘へんろ展で紹介している遺跡の解説 定60人 申当日受け付け

施設の利用制限(6月)

6月15日(土)から屋外プールがオープン予定です。以下の日時は利用できません。 ■アクアパレットまつやま 1日(土)～14日(金)終日=換水作業(水の入れ替え・機器点検)のため、休館。15日(土)～17日(月)9～21時、18日(火)9～17時、23日(日)9～21時=50℃プール・健康プール 問中央公園プール ☎(089)965-2900・FAX965-2400



松山中央公園(〒790-0948 市坪西町625-1) ☎(089)965-3000・FAX965-3100 毎週月曜日(祝日・休日は除く)

Table with columns: 教室名, コース・日時・回数, 定員(抽選), 対象, 受講料, 申し込み. Includes tennis classes.

北条スポーツセンター(〒799-2408 大浦86-1) ☎(089)993-1900・FAX992-2065 年未年始

Table with columns: 講座・教室名, 日時, 回数, 定員(抽選), 対象, 受講料, 申し込み. Includes various fitness and sports classes.

※スポーツ教室などの詳細(上記以外にも教室あり)は https://www.cul-spo.or.jp/ を確認

日時・期日(時間)は24時間表記 会場 内容 対象 定員 料金(表記の無い場合は無料) 申し込み方法(住所と記載の場合は郵便番号を、氏名と記載の場合はフリガナも明記) 問い合わせ先 Eメール ホームページ

マダニによる感染症に注意しましょう マダニは春から秋にかけて活発になり、刺される危険性が高まります。マダニがウイルスや細菌を持っている場合は、刺された人が病気を発症することがあります。草むらなどでは肌の露出を避け、虫よけ剤を使用しましょう。また刺された後に発熱などの症状がある場合は、医療機関を受診しましょう。☎保健予防課 ☎(089)911-1815・FAX 923-6062

**満1歳デス
ヨロシク** No.1068



申し込み 誕生日の前月1日(必着)までに、郵送・eメールで赤ちゃんの写真、氏名(ふりがな)、生年月日、住所、電話番号(郵送の場合は写真の裏に記入)を、〒790-8571 シティプロモーション推進課kouho-baby@city.matsuyama.ehime.jpへ(応募多数の場合は抽選。応募写真は返却しません。なお、この紙面は市ホームページに掲載します)

7月10日(水)まで募集 「水」への絵はがき

「水」は、飲み水・トイレ・お風呂など、私たちの生活に必要で大切なものです。そんな身近な「水」への思いを表現した絵はがきを募集します。入賞者に表彰式で記念品を贈るほか、全ての応募作品を市役所本館1階ロビーに展示します(8月を予定)。


内容 「水」や「水を使うこと」をテーマに、はがき裏面またははがきサイズの用紙に絵や言葉などで自由に表現した作品※題材は「雨」や「河川」なども可

対象 本市に在住または通学している小学生以下の子ども※過去の入賞者は不可

申し込み 7月10日(水)(必着)。直接または郵送。はがきの表面に住所、氏名(ふりがな)、年齢、学校名・学年・組、電話番号を書いて〒790-8571水資源対策課(市役所本館5階)へ

☎水資源対策課 ☎(089)948-6948・FAX 934-1886

令和5年度最優秀賞 山住 理月さん



みんなで、愛媛マンダリンパイレーツ「松山市の日」へ行こう

5月25日(土)のソフトバンクホークス(3軍)戦を「松山市の日」として開催します。当日は、お楽しみ大抽選会や「松山市&愛媛マンダリンパイレーツオリジナル応援ハリセン」(数に限りあり)をプレゼントするなど、イベントも盛りだくさん。高校生以下は入場無料です。みんなで愛媛マンダリンパイレーツを応援しましょう。


日時 5月25日(土)13時試合開始(開場=11時30分)
※雨天は26日(日)に延期

会場 坊っちゃんスタジアム(市坪西町)

料金 前売券=800円(大人)▶当日券=1,000円(大人)
▶高校生以下=無料

※チケットの詳細は愛媛マンダリンパイレーツのホームページを確認

☎スポーツシティ推進課 ☎(089)948-6889・FAX 934-1287



インターネット使用中の警告メッセージに注意。それはサポート詐欺です!!

パソコンやスマートフォンでインターネットを閲覧していると、突然「ピー」という電子音と「ウイルスに感染しています」という音声の流れ、見慣れない警告メッセージが表示されるのは、サポート詐欺です。画面の指示に従って操作を進めると、遠隔操作アプリをインストールするよう誘導され、サポート料金を請求されます。注意してください。

注意事項


- 画面に表示された電話番号に連絡しない
- 警告メッセージが表示されても、無視して閉じる
- 「電子マネーを買って番号を教える」は詐欺

対処法

- ×ボタンを押してブラウザを終了する
- 「Ctrl+Alt+Del」押し、タスクマネージャーを起動してブラウザを終了させる
- 電源をオフにする

※不審な電話があったときは警察に情報提供してください。愛媛県警では、特殊詐欺などの情報を発信する県警察公式防犯アプリ「まもるナビ」を配信中です

☎警察相談専用電話#9110、愛媛県警察本部 ☎(089)934-0110・(089)931-9110
市民生活課 ☎(089)948-6381・FAX 934-1768



この広報紙は再生紙を使用しています

救急医療機関などのご案内(6月)

救急医療機関は緊急事態に備えたものです。救急医療の正しい利用にご協力ください。

夜間・休日の内科・小児科 (一次救急医療機関)

- 市急患医療センター(菅町六丁目) ☎(089)922-1199
内科:月~土曜 21時~深夜24時(1/1は休診)
*受付 20時30分~23時30分
小児科:毎日 21時~翌8時
*受付 20時30分~翌7時30分
- 市医師会休日診療所(藤原二丁目) ☎(089)915-3111
日曜・祝日・1/1~3
内科:10~13時・14~17時 *受付 9時30分~16時30分
小児科:11~14時・15~18時 *受付 10時~17時30分

眼科(休日在宅当番医) 市委託医療機関

☎(089)915-3111
市医師会休日診療所へ
お問い合わせください。
日曜・祝日・1/1~3
10~17時

歯科

●県口腔保健センター(柳井町二丁目)
☎(089)932-5047
ゴールデンウィーク(5/3~5)
年末年始(12/30~1/3)
9~12時

子ども医療電話相談(#8000)

利用時間:
平日:19時~翌8時
土曜:13時~翌8時
日・祝:8時~翌8時

●プッシュ回線・携帯電話☎#8000
●ダイヤル回線・IP電話☎(089)913-2777

看護師や医師などが家庭での応急対応について、アドバイスしてくれます。

えひめ救急電話相談(#7119)

利用時間:365日24時間

●プッシュ回線・携帯電話☎#7119
●ダイヤル回線・IP電話☎(089)909-9935

看護師や医師などが救急車を呼んだ方がいいか、医療機関で受診した方がいいかなどについて、アドバイスしてくれます。

事故やケガへの対応、重症患者に対する入院治療など (二次救急医療機関)

●診療時間 8時30分~翌8時30分

日	月	火	水	木	金	土
						1 平成野本まどonna
2 赤十字	3 奥島渡辺	4 南松山城東	5 梶浦生協	6 市民	7 済生会	8 笠置愛媛医療セ
9 平成野本まどonna	10 赤十字	11 奥島渡辺	12 南松山城東	13 梶浦生協	14 市民	15 済生会
16 笠置愛媛医療セ	17 平成野本まどonna	18 赤十字	19 奥島渡辺	20 南松山城東	21 梶浦生協	22 市民
23 済生会	24 笠置愛媛医療セ	25 平成野本まどonna	26 赤十字	27 奥島渡辺	28 南松山城東	29 梶浦生協
30 市民	救急医療機関案内					31 市民

●案内ダイヤル(24時間体制) ☎050-1809-1910
●市ホームページからも確認できます。

県立中央病院は、救急医療機関で対応が困難な重症患者を受け入れるなど、後方支援を行います。

