

令和6年度当初予算「松山をつくる4つの柱」に146事業208億円

より優しく より強い まつやまへ

～一人でも多くの人を笑顔に～

3つの取組姿勢

1. 感染症や自然災害などさまざまな困難から「市民の暮らしを守ります」
2. 「現地・現場」を大切に、「市民目線」を大切に「市民が主役のまちづくりを進めます」
3. ウィズコロナ、人口減少、脱炭素、デジタル化など「新しい時代に挑みます」

1 45事業 88.3億円 少子化対策と子育て環境の充実



こどもの居場所づくり

新規・拡大 児童クラブの支援を拡大



民間の児童クラブへの支援で、新しく運営費用を補助し、市全体の受け皿を増やします。公設の児童クラブで、事務を委託する費用を支援し、支援員の事務負担を減らすほか、賃金を引き上げ、人材を確保します。

また、味生第二小学校と雄郡小学校の校舎内にクラブ室を整備し、新しく約50人の受け入れを確保します。

拡大 病児・病後児保育を充実



これまで実施していた中心部、南部、東部の3カ所に加え、西部(三葉病児園)と北部(高木保育園)の2カ所でも新しく実施します。

病児・病後児保育施設を増やし、こどもが病気になっても安心して預けられる環境を充実し、子育てと仕事の両立を支援します。

出会い、結婚、妊娠、育児などライフステージに応じた支援

新規 学校給食費の保護者負担を軽減



学校給食の食材価格が高騰する中、保護者の経済的負担を増やすことなく、これまでどおりの栄養バランスと量が維持された学校給食を提供するため、令和6年度も、食材価格高騰分を松山市が負担します。

こどもの学習や生活を支援

新規・拡大 所得の低い世帯のこどもへの学習支援を拡大

小学5・6年生への学習支援で、「まつじゅく」を昨年に開設した中心部・南部・北部に加え、令和6年から東部と西部でも実施します。

また、高校3年生や中学3年生に受験料・模試費用の補助や高校生を対象に学力向上講座を新しく行い、こどもの進学に向けたチャレンジを後押しします。

3 23事業 48.2億円 経済の活性化と雇用環境の整備



道後温泉地区を活性化

新規 道後温泉本館 改築130周年 全館営業の再開



道後温泉本館は4月10日に改築130周年、7月11日に全館営業再開を迎える節目です。年間を通したさまざまな催しで、全国、そして海外に道後温泉の魅力を広く発信します。

全館営業再開後は、これまでの歴史的な価値や情緒ある雰囲気を受け継ぎながら、新しく貸し切り休憩室2室の運用を始めるなど、利用者に寄り添ったサービスで、これまで以上に満足度を高めます。

中小企業を応援

新規 新しいビジネスの創出や学生の起業を支援

起業やスタートアップ支援に関するさまざまな情報を集約するポータルサイトを開設し、起業家に有益な情報を提供します。

また、市内企業が、異分野の他社や市外のスタートアップ企業などと協業し、新しい商品やサービスを生み出す支援をします。

国際交流の推進とインバウンド対策を強化

新規 平澤と台北との周年記念交流事業を実施



令和6年は、韓国の平澤市と友好都市提携して20周年、台湾の台北市と友好交流協定を締結して10周年の節目です。周年記念事業で、さらに交流を深めます。

また、愛媛県などと連携し国際線の利用を促すなど、インバウンドをさらに誘致していきます。

4 49事業 24.0億円 安全・安心で持続可能なまちづくり

災害への対策

拡大 木造住宅の耐震化・ブロック塀の安全対策

「南海トラフ巨大地震」に備え、木造住宅の耐震化やブロック塀の安全対策の事業費を拡大します。

申請者の負担を減らすため、耐震改修の設計費用を新しく補助するほか、補助事業費を増やし、防災・減災対策をさらに進めます。

新規 一人一人にあった個別の避難計画を作成

災害発生時などに、自身で避難が難しい人の避難方法や避難を支援する人などを決めておく個別避難計画を作成し、避難支援の実効性を高めます。

令和6年度 完成 災害時に給水できる体制を整備

災害時にいち早く給水できる体制を整えています。

指定避難所になる小学校と中学校に応急給水栓の設置を進め、令和6年度中に対象の75校全ての整備が完了する予定です。

まつやまの魅力発信

新規 子育て世帯の移住・定着を促進、体験機会を充実



県外から松山市に移住した子育て世帯が住宅を取得した場合、費用の一部を補助するほか、県外在住の移住検討者が松山市の住環境や子育て環境などの視察・情報収集をする際にかかる宿泊やレンタカーなどの費用を補助します。移住・定住の支援制度や相談・体験機会を充実し、若い世代から「選ばれるまち」を目指します。

デジタル化を推進

新規 通学用車両にDX活用

教育では、山間部や島しょ部で運行している通学用車両に位置情報サービスを導入します。スマートフォンのアプリから車両の位置確認や、乗車をキャンセルできるようにし、保護者の負担を減らし学校の事務を効率化します。

新規 農業や介護の分野でDXを推進



農業では、遠隔操作ができる草刈機を活用したり、農地の調査や傾斜地での薬剤散布にドローンを使って実証実験をしたりするほか、デジタルを生かした機器の体験や研修を行います。

介護では、スタッフの負担を減らす介護ロボットなどを体験する機会を設け、業務の効率化や人材の確保を目指し、利用者へのサービスの質を高めます。

2 29事業 47.7億円 交通の利便性向上とまちのにぎわい創出

まちのにぎわいづくり

新規 商店街の空き店舗への出店を後押し

商店街の空き店舗に出店する事業者に、月額家賃のほか改装費などを対象に奨励金を給付し、新規出店者の負担を減らします。

また、商店街が行う魅力創出や回遊性を高めるにぎわいづくりの取り組みに補助し、来街者を増やし空き店舗への新規出店を促します。

歩いて暮らせるまちづくり -市駅前広場整備-



「歩いて暮らせるまちづくり」を目指し、市駅前広場の整備を進めています。

完成は令和8年秋の予定で、令和6年度はバス停の屋根設置などロータリー整備や、花園町西通り商店街が実施するファサード整備への支援を行います。秋ごろに路面電車の移設工事に着手し、公共交通の利便性向上やにぎわいの空間づくりを着実に進めます。

文化に触れる機会を充実

新規 東京ガールズコレクション誘致



「東京ガールズコレクション」の地方創生プロジェクトを愛媛県と連携して誘致します。四国で初めて開催し、コンテンツ力や発信力を生かして、松山市の魅力や産業を全国にPRし、地方創生を推し進めます。

若い世代が楽しめる場を創り出すとともに、地元にも目を向け、新しい魅力の発見や再認識する機会とし、地域への愛着や誇りを高めます。

高齢者の健康づくり

拡大 パワーアップした「いきいきチャレンジ」で楽しく外出



65歳以上の高齢者に、健康アプリを利用し、イベント参加や目標歩数の達成、脳トレゲーム、食事の記録、健診の受診などにポイントを付与しています。

令和6年度は対象イベントの回数を増やすなど、さらに高齢者の外出機会を創り出し、健康寿命の延伸につなげます。

今年度の主な事業

☆は新規事業

健やかで優しさのあるまち【健康・福祉】

- 子ども医療への助成……………25億6,007万円
- 児童クラブの運営……………13億9,524万円
- 地域包括支援センターの運営(介護)…7億5,162万円
- 妊婦・乳児健康診査……………4億2,280万円
- 妊婦・出産支援……………3億9,009万円
- ☆結婚新生活支援……………3億6,704万円
- ☆出産世帯応援……………2億478万円
- 病児・病後児保育……………1億3,991万円
- ☆民間児童クラブへの補助など……………9,518万円
- ふれあい・いきいきサロンの運営(介護)…7,393万円
- ☆出産世帯奨学金返還支援……………7,215万円
- 児童クラブ室の整備……………5,446万円
- ☆感染症等検査体制の整備……………3,109万円
- ☆保育士の緊急確保対策……………2,813万円
- 離島に暮らす高齢者の生活支援……………1,739万円
- ☆松山市こども計画の策定……………1,728万円
- ☆少子化対策の推進……………970万円
- ☆プレコンセプションケア(妊娠前からのケア)…936万円

生活に安らぎのあるまち【安全・安心】

- 基幹管路の耐震化(上水)…29億5,183万円
- 松山圏域消防指令センターの整備…7億6,562万円
- 町内会・自治会などによる防犯灯LED化の推進……………1億2,057万円
- 木造住宅耐震改修などの補助…1億1,385万円
- かけ崩れ防災対策……………1億33万円
- 応急給水栓の設置(上水)…8,078万円
- ブロック塀等安全対策の補助……………2,445万円
- 木造住宅耐震診断の補助……………1,332万円

地域の魅力・活力があふれるまち【産業・交流】

- 中小企業の支援(資金貸付)35億7,158万円
- 駅前広場の整備……………19億9,930万円
- 農業用施設などの災害復旧…6億1,035万円
- 都市イメージの向上・魅力発信……………5,600万円
- ふるさと納税による関係人口の拡大…4,186万円
- ☆商店街空き店舗への出店促進……………3,870万円
- 子ども本の森の開設準備……………3,079万円
- ☆道後温泉本館全館営業再開・改築130周年記念……………2,964万円
- ☆第2期都市ブランド戦略の策定……………2,454万円
- ☆商店街等の連携・賑わい創出……………2,100万円
- ☆国際観光客の誘致促進
(台北市友好交流協定締結10周年記念)…2,070万円
- ☆スタートアップの創出等総合支援…1,575万円
- ☆松山への移住者の定着支援……………1,100万円
- ☆農業DX機器の体験機会の提供など…772万円
- ☆スマート農機等の導入推進……………174万円

健全で豊かな心を育むまち【教育・文化】

- 給食用物資の共同購入……………21億6,034万円
- 道後温泉本館の保存修理(道後)…4億452万円
- ☆学校給食用食材費の価格上昇分の臨時負担……………2億1,207万円
- ☆(仮称)久谷学校給食共同調理場の整備…5,297万円
- ☆東京ガールズコレクション地方創生プロジェクト誘致…5,000万円
- ☆若者の文化振興と賑わい創出……………2,000万円
- ☆障がい等のある子どものための支援
(学級支援員の配置)……………1,113万円
- ☆国際交流の推進
(平澤市友好都市提携20周年記念)…762万円
- ☆通学用車両のDX活用……………33万円

緑の映える快適なまち【環境・都市】

- 市営住宅の建て替え……………22億6,952万円
- 松山駅周辺整備……………11億723万円
- 城山公園整備……………8億152万円
- ゼロカーボンシティの実現に向けた取り組み……………1億6,253万円
- ☆新南クリーンセンターの整備……………6,615万円
- 節水の推進……………1,422万円
- 第3次松山市環境総合計画の策定に向けた準備…613万円
- 老朽危険空家の解体費用の補助……………400万円

市民とつくる自立したまち【自治・行政】

- マイナンバーカード交付……………2億1,405万円
- ☆窓口でのキャッシュレス決済導入…3,111万円
- 松山市総合計画の策定……………1,978万円
- ☆市議会のデジタル化推進……………1,711万円
- ☆市税のWeb口座振替受付サービス導入…689万円
- まちづくり協議会活動のデジタル化支援…200万円

その他の新規・拡大事業

39事業 40億円

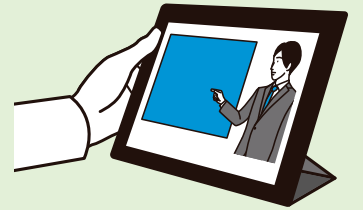
新規 がん対策を充実

がん治療での外見(アピランス)の変化(脱毛や乳房切除など)を補うため、がん患者がウィッグや乳房補整具などを購入した場合に、費用の一部を補助します。



新規 市議会のデジタル化を推進

コミュニケーションツールやペーパーレス会議システムなどを活用し、各種会議が実施できる環境を整えます。また、デジタル技術を生かし、議会の運営を効率化・活性化し、議会機能を強化します。



新規 学校給食調理場や新南クリーンセンターを整備

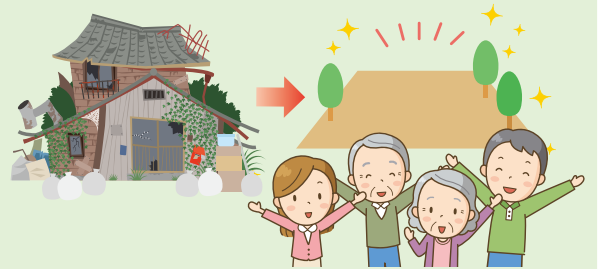
学校給食を引き続き安定して供給するため、老朽化している久米調理場、浮穴調理場を統合し、恵原町に(仮称)久谷学校給食共同調理場を新しく整備します。

また、持続可能なごみ処理体制を確保するため、南クリーンセンターを同敷地内に建て替えるのに必要な調査や計画策定を行います。



拡大 空き家対策を推進

老朽化で倒壊などの恐れのある危険な空き家を解体する所有者などに補助金を交付します。また、島しょ部の空き家対策を押し進めるため、高額となる産業廃棄物などの運搬費用の補助金を拡充します。



拡大 防犯灯のLED化を推進

安全で安心なまちづくりを進めるため、町内会・自治会などによる防犯灯の新設費用を助成するほか、蛍光灯が不点灯になった防犯灯をLED器具に交換するなど、LED化をさらに推し進めます。



拡大 幼児健康診査

社会性が高まりこどもの特性が認知されやすい5歳児に健康診査を行い、幼児の健やかな発達や保護者の育児不安を減らします。



令和5年度3月補正予算 一般会計・特別会計 88億3,028万円

令和5年度3月補正予算が3月定例市議会で決まり、一般会計で82億3,338万円、累計は2,388億6,011万円(前年比5.85%増)になりました。また、特別会計の補正予算は5億9,689万円で、企業会計の補正予算の計上はありませんでした。

国の経済対策を有効に活用し、①物価高騰対策②防災・減災対策の推進③教育環境の充実④地域経済の活性化などに取り組みます。また、将来の公共施設の更新などを見据え、基金を積み立てるなど本市の発展に必要な事業の財源を確保します。

【主な事業】

- ①物価高騰対策**
畜産事業者の飼料価格低減などの取り組みを支援……………4,401万円
- ②防災・減災対策の推進**
生活道路の拡幅やバリアフリーに配慮した歩道の整備……………2億2,060万円
三津浜地区、太山寺町、菅沢町、福見川町での地籍調査……………1億9,546万円
松山外環状道路(インター東線)などの用地取得など……………7,722万円
- ③教育環境の充実**
長寿命化計画に基づく市立の小学校と中学校の
老朽化対策やバリアフリー改修など……………27億5,481万円
- ④地域経済の活性化**
新たな投資や雇用などを行った指定企業に奨励金を交付……………2億2,473万円
ふるさと納税の増加に伴う返礼品の購入費などの追加……………1億975万円

岡東京事務所 ☎(03) 3262-0974
☎(03) 3239-6996

関東に住む松山ゆかりの人が参加する松山愛郷会の顧問・生田正治さんのお別れの会が、3月14日に東京都内で開催されました。生田さんは、平成30年までの11年間、松山愛郷会会長を務め、会長退任後も顧問として松山愛郷会の発展にご尽力されました。



生田正治さんのお別れの会が開催されました



昭和10年	兵庫県生(88歳)
25年	愛媛大学附属中学校卒業
28年	松山北高等学校入学
28年	慶應義塾大学経済学部入学
32年	慶應義塾大学経済学部卒業
32年	三井船舶株式会社入社
62年	大阪商船三井船舶株式会社取締役就任
12年	同社代表取締役社長就任
12年	株式会社商船三井代表取締役会長就任
15年	日本郵政公社 総裁就任
19年	株式会社商船三井 名誉顧問就任
19年	日本郵政公社 総裁退任
20年	株式会社商船三井 相談役就任
20年	松山愛郷会 会長就任
22年	旭日大綬章 叙勲受章
27年	株式会社商船三井 最高顧問就任
27年	株式会社商船三井 最高顧問退任
30年	松山愛郷会 会長退任

ゼロカーボン等推進補助金

松山市は脱炭素につながる設備・機器などの導入に補助をしています。令和6年度から、太陽光発電システムを設置済みの人が電気自動車を導入する場合、上乗せ補助を開始しました。

日時 令和7年3月末まで(予算上限に達し次第、終了)
対象 市内に対象設備・機器などを導入する個人、法人
申し込み 必要書類(環境モデル都市推進課(市役所別館3階)または市ホームページにあり)を直接または郵送で〒790-8571 環境モデル都市推進課へ



松山市ゼロカーボン等推進補助金

対象	要件など	補助上限額
太陽光発電システム	新品(リース不可)、既築3年を経過した建物で電力を使用、50kW未満など	10万円
ZEH(ネット・ゼロ・エネルギー・ハウス)	BELS評価書でZEHと表示されていることなど	25万円
家庭用燃料電池システム	新品(リース不可)、JIAの認証を受けている機器など	6万円
住宅用蓄電池システム	新品(リース不可)、JETの認証を受けている機器など	10万円
V2H充放電システム	新品(リース不可)、CHAdeMO認証を受けている機器など	8万円
家庭用エコキュート	新品(リース不可)、古い給湯器(エコキュート以外)からの付け替えの場合のみ、JIS C 9220に適合している機器など	3万円
クリーンエネルギー自動車	新車、四輪以上の電気自動車(EV)および燃料電池自動車(FCV)、市内で登録など ★太陽光発電システムを設置済みの場合	20万円 ★上乗せ+10万円

※詳しくは市ホームページを確認、または問い合わせてください

☎環境モデル都市推進課 ☎(089) 948-6437 ・ ☎934-1861

市長と話そう! 地域別タウンミーティング

意見・要望

● 小学校のうさぎ小屋を新しくしてほしい
● ため池の排水路を整備してほしい

感想

● 松山市の前向きな取り組みが分かって良かった
● 初めて参加し、住みやすい地域を考えるきっかけになった

「住み続けたい魅力あるまちへ」と「暮らしの安全安心と福祉の充実」をテーマに2月21日、地域別タウンミーティングを難波地域活性化センターで開催しました。参加者から、学校施設や農業施設の改修などに関する意見がありました。野志市長は、市のこれまでの取り組み状況などを説明し「困りごとがあれば、遠慮なく言ってほしい。しっかりと皆さんの声を聞いて対応していく」と話しました。



参加者の声

市長と直接、話ができるので参加しました。身近な内容を丁寧に話してくれたので、分かりやすかったです。僕と市長が思う難波地区のいいところが一緒だったので、うれしかったです。

☎タウンミーティング課 ☎(089) 948-6333 ・ ☎934-2336

石川県珠洲市・輪島市のふるさと納税代理寄付を受け付け中

令和6年能登半島地震の被災地を支援するため、石川県珠洲市と輪島市のふるさと納税の代理寄付を受け付けています。寄せられた寄付金は珠洲市と輪島市へ届け、松山市が被災自治体の代わりに証明書を発行します。

- ▶被災地支援のため、返礼品はありません
- ▶居住地は市内外を問わず寄付できます

申し込み インターネット(ふるさとチョイス専用ページ)



☎ふるさと納税・経営支援課 ☎(089) 948-6265 ・ ☎934-1844

わが家のリフォーム応援事業

第1期(募集枠8千万円分)

事前申請: 5月7日(火)~23日(休)
抽選: 5月28日(火)
本申請: 6月3日(月)~7月12日(金)
実績報告: 11月29日(金)まで

第2期(募集枠4千万円分)

事前申請: 7月22日(月)~8月7日(水)
抽選: 8月13日(火)
本申請: 8月19日(月)~9月30日(月)
実績報告: 令和7年2月19日(水)まで

対象住宅 市内にあり、建築基準法などの法令に違反していない法務局に登録済みの住宅で、次の全てに該当するもの▶耐震性が確保されている住宅(昭和56年6月1日以降に着工された住宅など)▶築10年以上経過している住宅▶申請者本人が所有し、居住しているまたは実績報告までに居住を開始する予定の住宅(借家は対象外)▶分譲型集合住宅の場合は居住専有部分など

対象工事 50万円(税抜き)以上の工事▶対象=外部工事、内部工事、設備・増改築工事など(外構工事は除く)
※交付決定後に契約・着工し、期日までに実績報告できるもの

補助金額 対象工事費(税抜き)の10% (上限額20万円。1,000円未満は切り捨て)▶加算=その他の条件で加算あり。補助金額が対象工事費(税抜き)の2分の1を超えるときは、工事費の2分の1が上限

申し込み 事前申請期間中に直接、申請書(住宅課(市役所本館7階)、支所、市ホームページにあり)を住宅課へ
※詳しくは市ホームページを確認または、問い合わせください



〈施工業者説明会〉

日時 4月25日(木)10時~14時~ 会場 市役所本館11階大会議室

☎住宅課 ☎(089) 948-6349 ・ ☎934-1807

おめでとう! かがやき松山大賞

令和5年度第2回かがやき松山大賞表彰式を2月26日に行い、受賞者の皆さんに表彰状と盾を贈りました。

スポーツ部門

第34回日本パラ陸上競技選手権大会
男子12走幅跳 **優勝**
2023ジャパンパラ陸上競技大会
男子12走幅跳 **優勝**
2023世界パラ陸上競技選手権大会
男子12走幅跳 **4位**
杭州2022アジアパラ競技大会
男子100m T12 **3位**
男子走幅跳 T12 **3位**

石山 大輝さん

第10回全日本UJボフシンプ王座
決定戦 中学生男子36キ級 **優勝**
中学生男子39キ級 **優勝**

梶田 鍊真さん
中川 優馬さん

令和5年度全国高等学校
定時制通信制体育大会
第25回八ドミントン大会
男子シングルス **優勝**

男子団体 **優勝**

悠太さん
侑雅さん
剛凰さん
塚本二神安平

新体操ワールドカップソフィア大会
2023
団体総合 **8位** 団体種別ソフト **4位**
新体操ワールドカップパワー大会
2023
団体種別ソフト **8位**
新体操WCCボルチモア大会2023
団体総合 **6位** 団体種別ソフト **6位**
第14回アジア新体操選手権大会
団体総合 **3位** 団体種別ソフト **2位**
新体操ワールドカップミラノ大会
2023
団体総合 **5位** 団体種別ソフト **6位**
第40回FIG新体操世界選手権大会
バレンシア
団体種別ソフト **6位**

西本 愛実さん

第75回国民体育大会
ソフトボール競技 少年男子 **優勝**

愛媛県選抜チーム

第75回国民体育大会
自転車競技 男女総合優勝

愛媛県選抜チーム

第58回全国道府県対抗
自転車競技大会 男子総合 **優勝**

愛媛県選抜チーム

文化等部門

ヒテナ・ピアノコンペティション
全国大会 ソロ部門A1級 **金賞**

塩岡 匠さん

ソロ部門B級 **金賞**

中矢 紳太さん

デュオ部門連弾初級B **金賞**

中矢 紳太さん
塩岡 匠さん

2023年全国スポーツ俳句
コンクール 高校生以下の部 **金賞**

阿部 泰樹さん

第14回ヨーロッパ国際ピアノ
コンクール in Japan
一般B部門 **金賞**

足立 卓也さん

岡まちづくり推進課 ☎(089)948-6330・FAX 934-1821

坊っちゃん列車の運行継続に向け寄付をお願いします



坊っちゃん列車は、3月20日から運行を再開しましたが、持続可能な運行にはメンテナンス経費などの課題が残っています。これからも運行を継続できるよう、ふるさと納税型クラウドファンディングで寄付を募っています。
※松山市民が寄付した場合も、税控除は受けられます
日時 6月17日(月)まで
申し込み インターネット(ふるさとチョイス専用ページ)または直接、観光・国際交流課(市役所本館8階)へ
※詳しくは「ふるさとチョイス」または市ホームページを確認

インタビュー

運休中も坊っちゃん列車の再開を望む声を多くいただいていた。さまざまな人の協力のおかげで再開することができて、感謝の気持ちでいっぱいです。これからも坊っちゃん列車を大切に守り、お客様に喜んでもらえるように心を込めたサービスやおもてなしを続けていきます。観光客の人だけでなく市民の皆さんにも、見て、乗って、楽しんでほしいです。

軌道運転士 出来 巧太郎さん

☎観光・国際交流課 ☎(089)948-6558・FAX 943-9001



こくみん共済coopから
縄跳びを寄贈いただきました

前田教育長は「縄跳びは、とても体に良い運動。大切にに使わせていただく」と感謝の言葉を述べました。頂いた縄跳びは、市立小学校の新1年生に配り、体育の授業などで使います。

前田教育長、(一社)県労働者福祉協議会・弓立理事長

岡(教)保健体育課 ☎(089)948-6596・FAX 935-6421

こくみん共済coopから縄跳び3870本と長縄426本を寄贈いただき、2月20日に松山市から感謝状を贈りました。

岡都市・交通計画課 ☎(089)948-6863・FAX 934-5180

また、本市では児童の登下校時の安全を確保するため、登校旗を学校に配っています。交通安全に地域全体で取り組み、交通事故ゼロを目指しましょう。

日本コープ共済生活協同組合連合会からランドセルカバーを寄贈いただきました

黄色地のカバーは、遠くからでも児童の存在に気付きやすく、登下校に慣れていない新1年生を地域の皆さんに見守ってもらう目印になっています。カバーには、コープ共済のキャラクター「コーすけ」と市交通安全マスコット「カバツキー&カバリん」のイラストが描かれています。

合連合会から松山市の新1年生にランドセルカバーを寄贈いただき、3月15日に松山市から感謝状を贈りました。

各種補助制度を利用してください

木造住宅の耐震診断・改修に補助 ～耐震改修設計への補助を新しく始めます～

対象住宅 次の全てを満たす木造住宅

①昭和56年5月31日以前に着工された1戸建ての木造住宅

※枠組壁工法(2×4工法など)、丸太組構法、大臣などの特別な認定を受けた工法の場合は対象外

②階数が2階以下で、延べ床面積が500平方メートル以下

③次の用途の住宅▶専用住宅(共同住宅と長屋住宅は対象外)▶併用住宅(延べ床面積の過半の部分が、住宅の用途に供されているもの)

【木造住宅耐震診断(診断補助制度)】

概要	県木造住宅耐震診断事務所の登録を受けた建築士事務所が、県木造住宅耐震診断マニュアルに基づいて診断
補助額	補助対象経費の3分の1+2万円(限度額4万円)※補助対象経費の額以内

【木造住宅耐震診断(派遣制度)】

概要	県建築士会木造住宅耐震診断技術者派遣名簿に載っている耐震診断技術者を派遣して診断
自己負担	評価手数料の3,000円または、9,900円(評価機関で異なる)

【木造住宅耐震改修など(補助制度)】

対象住宅	耐震診断を実施した結果で補強が必要(上部構造評点が1.0未満)と判断された上記の①～③の全てを満たす木造住宅で明らかな法令違反がないもの
対象工事	<ul style="list-style-type: none"> ●市木造住宅耐震改修等事業補助金交付要綱、県木造住宅耐震改修補助マニュアルに基づき実施する、次の改修設計または工事 【耐震改修設計】 <ul style="list-style-type: none"> ●地震に対して安全な構造(上部構造評点1.0以上)になる耐震改修設計 ●改修設計者が県木造住宅耐震診断事務所の登録を受けた建築士事務所 【耐震改修工事】 <ul style="list-style-type: none"> ●地震に対して安全な構造(上部構造評点が1.0以上)になる耐震改修工事(基礎を含む) ●工事監理者が県木造住宅耐震診断事務所の登録を受けた建築士事務所 ●耐震改修工事業者が県木造住宅耐震改修事業者の登録を受け、リフォーム瑕疵保険に加入でき、市内に事務所がある業者 【耐風改修工事】 <ul style="list-style-type: none"> ●耐風診断の結果、改修の実施が望ましいと判定された告示基準に適合しない瓦屋根を、基準に適合する屋根構造にするふき替え工事(瓦から瓦以外へのふき替え工事も補助対象) ●上記の耐震改修工事と合わせて行う工事
補助額	<p>【耐震改修設計】 補助対象経費の3分の2(限度額20万円)</p> <p>【耐震改修工事】 補助対象経費の80% (限度額100万円)</p> <p>【耐風改修工事】 補助対象経費の23% (限度額55万2,000円)</p> <p>※耐風改修の補助限度額は、2万4,000円に屋根面積(平方メートル)を乗じた額または240万円のいずれか低い額に23%を乗じた額</p> <p>※耐震改修と瓦屋根の耐風改修を合わせてした場合、耐風改修費用のうち、55万2,000円を限度に加算</p>

※いずれも先着順。予算額に達し次第、受け付け終了

申し込み 5月7日(火)～令和7年1月31日(金)

アスベスト含有調査費用を補助します

民間建築物の吹き付けアスベストなどが施工されている恐れがある建築物に、含有調査費用の一部を補助します。

対象建築物	民間建築物で、吹き付けアスベストなどが施工されている恐れがある建築物 ※石綿含有仕上げ塗材の調査は対象外
対象者	含有調査をする建築物を所有する人など(登記簿などで確認)で市税などを滞納していない人(完納証明書を添付)
申請書類	【補助申請時】付近見取り図、配置図、各階平面図(アスベストなどの施工場所を表示)、現況写真(建物外観とアスベストなどの施工場所)、建物の所有権を証する書類、共同住宅の場合は決議を証する書類、2社以上の調査会社の見積書など 【完了報告時】分析調査結果報告書、調査会社との契約書の写し、領収書の写しなど
対象の有査	建築物石綿含有建材調査者が実施するもの JIS A1481「建材製品中のアスベスト含有率測定方法」による調査
補助額	含有調査に必要な経費で、1カ所当たり10万円以下(限度額=1棟につき25万円)
募集件数	5カ所程度(先着順。予算額に達し次第、受け付け終了)

※これまでの実績=調査費用は1カ所当たり8～10万円程度

申し込み 5月7日(火)～12月27日(金)

ブロック塀の撤去やフェンスなどの新設に補助

危険なブロック塀の撤去やフェンスなどの新設に必要な費用の一部を補助します。

対象工事	次のいずれかに該当する工事 ▶通学路や避難路(注)に面した危険なブロック塀を撤去 ▶撤去後にフェンスや板塀などを新設 ※工事の内容で、建築確認や狭あい道路拡幅の手続きが必要な場合あり
対象者	通学路や避難路に面したブロック塀を所有する人など(登記簿などで確認)で、市税などを滞納していない人(完納証明書を添付)
補助額	【撤去と新設、または撤去のみ】費用の3分の2(限度額30万円) ※1カ所当たり8万円が補助金算定の工事費の上限 【基礎がないブロック塀の撤去】費用の2分の1(限度額7万5,000円) ※予算額に達し次第、受け付け終了。詳しくは、市ホームページを確認

(注)住宅や事業所などから指定緊急避難場所または指定避難所などへ至る不特定多数の人が通行する道

申し込み 5月7日(火)～令和7年1月31日(金)

【共通事項】直接、申込書(市ホームページにあり)と必要書類を建築指導課(市役所本館9階)へ

☎建築指導課 ☎(089) 948-6512・FAX 934-0640

「節水シャワーヘッド」「雨水タンク」助成金を交付します

節水シャワーヘッド購入助成制度

対象者 松山市に住民登録があり、その住宅の浴室のシャワーヘッドを節水シャワーヘッドに交換した人

対象機器 4月1日(月)～令和7年3月31日(月)までに購入・交換したもので、節水効果がおおむね30%以上、または1分間当たりの使用水量が7ℓ以下

助成金額 購入価格(税込み)の2分の1の額(限度額3,000円。100円未満切り捨て)

申し込み 直接または電子申請、郵送。〒790-8571水資源対策課(市役所本館5階)へ(支所は不可)※申請は同一世帯につき1年度1回限り



シャワーヘッドホームページ

雨水タンクの購入助成制度

対象者 自らが利用するために市内に所有する建築物に、雨水タンクを設置する人(法人可)

※プレハブやカーポートなど簡易な構造物への設置は助成の対象外



雨水タンクホームページ

助成金額 雨水タンクの本体購入価格(税込み)の3分の2の額(1,000円未満切り捨て)で、上限は右表のとおり

雨水タンクの容量	助成限度額
100ℓ以上 200ℓ未満	3万円
200ℓ以上 400ℓ未満	6万円
400ℓ以上 600ℓ未満	9万円
600ℓ以上 800ℓ未満	12万円
800ℓ以上 1,000ℓ未満	15万円

申し込み ▶タンク購入前に申請。直接または申し込みフォーム・郵送。〒790-8571水資源対策課または支所へ

※申請は同一建築物につき1年度1回限り

【共通事項】

申請の受付期間=令和7年3月31日(月)まで(予算額に達し次第、終了)▶申請書類=水資源対策課または支所、市民サービスセンター、市ホームページにあり



雨水タンク申し込みフォーム

☎水資源対策課 ☎(089) 948-6948、6223・FAX 934-1886

子育て

すくすく相談、モグモグ相談 (5月)

- 市ホームページを確認
- すくすく相談=育児相談・身体計測
- モグモグ相談=離乳食・幼児食相談(栄養士が対応。要予約)
- 0歳～おおむね6歳の乳幼児(身体計測希望の人は母子健康手帳、バスタオルを用意)
- モグモグ相談は前日までに電話で各すくすく・サポート(下表のとおり)へ予約

すくすく・サポート	連絡先
市役所本館1階	☎(089)948-6343 FAX934-1537
市保健所1階	☎(089)911-1822 FAX908-6588
市保健センター南部分室	☎(089)969-1400 FAX969-1002
市保健センター北条分室	☎(089)993-0646 FAX993-0659
市保健センター中島分室	☎(089)997-1177 FAX997-1179



1歳6カ月児・3歳児健康診査

完全予約制です。送付した案内文の内容を確認してください。

日会内対

内容	日程	会場
1歳6カ月児 (対象=令和4年10月生)	5/17(金)、24(金)、31(金)	市保健所
	5/14(火)、28(火)	南部分室
3歳児 (対象=令和2年11月生)	5/9(木)、16(木)、23(木)	市保健所
	5/8(水)、29(水)	南部分室

☎電話・市ホームページの予約フォームから申し込み
☎すくすく支援課 ☎(089)911-1813・FAX908-6588



すくすくキッズ (子育て講座)

- 4月30日(火)9～11時
- 市保健所(萱町六丁目)
- ことばを育てる関わり方
- 本市に住民登録があり、ことばの育ちに心配がある3歳未満の幼児とその保護者
- 15組(先着順)
- 市ホームページの予約フォームまたは電話
- すくすく支援課 ☎(089)911-1813・FAX908-6588

3歳未満まで拡大多胎妊産婦等サポート事業

育児・家事援助サービスの利用料の一部を助成する多胎妊産婦等サポート事業の対象を、妊娠中から3歳未満の多胎児を育児している人に

- 4月生まれのお友達のお祝い
- 幼児とその保護者

北条児童センター

- ネンネのHowTo(子育て支援講座)
- 5月23日(木)11時～11時50分
- 子どもの睡眠(夜泣きや寝かしつけ)をテーマにした講座
- 対 幼児とその保護者
- 申 4月23日(火)から参加券を配布(先着順)

新玉児童館

- ベビママデー
- 5月8日(水)10～11時
- 内 ふれあい遊び、座談会
- 対 0歳児12人程度とその保護者(当日先着順)

味生児童館

- みぶじdeミニバースデー
- 5月17日(金)11時～11時30分
- 内 5月生まれのお友達のお祝い
- 対 幼児とその保護者

久米児童館

- こひつじタイム
- 4月25日(木)、5月9日(木)。いずれも10時45分～11時45分
- 内 テーマに合わせた遊び、親子体操

5月3・4日 北条鹿島まつり

伊予の豪族・河野氏の武勇を継承する北条鹿島まつりを開催します。ぜひ、お越しください。



鹿島の権練りの様子

- ☎内 5月3日(金・祝)10時～鹿島春季大祭、10時30分～ステージイベント、13時30分～県指定無形民俗文化財「鹿島の権練り」、15時30分～餅まきなど
- 5月4日(土・祝)7時～大注連縄作成(願い文の編み込み。願い文はJR伊予北条駅、道の駅風和里、二之丸史跡庭園などにある「願い文ポスト」に投函または、鹿島公園渡船待合所前で当日8時ごろまで受け付け。雨天時は当日受け付けなし)、12時30分～大注連縄の張り替え
- ☎北条鹿島(北条辻)
- ☎観光・国際交流課 ☎(089)948-6558・FAX943-9001
- ※詳細は市ホームページを確認



- 拡大しました。
- 内 1枚2,500円を上限に、育児・家事援助サービスの利用料金を一部または全額免除
- 対 本市に住民登録があり、多胎児を妊娠中または3歳未満の多胎児の育児をする人
- 申 オンライン申請または直接、申請書・母子健康手帳をすくすく・サポート(保健所・南部・北条・中島・市役所)へ
- ☎すくすく支援課 ☎(089)911-1821・FAX908-6588



福祉・保健

ペアレントメンター cafe まつやま

- 5月15日(水)10時～11時30分
- 市総合福祉センター(若草町)1階大会議室

- 内 ペアレントメンターと子どもの発達や養育などに関する情報交換・相談会
- 対 本市に在住または通勤・通学している人。6人(先着順)
- 申 5月5日(日・祝)まで。申し込みフォームまたはペアレントメンターまつやま ☎080-2977-2241へ
- ☎障がい福祉課 ☎(089)948-6353・FAX932-7553



愛犬のおさんぽマナー講座

- 5月11日(土)10～12時
- 市総合公園(朝日ヶ丘一丁目)
- 内 散歩のマナーとリードのしつけ方 ※雨天時は屋内(犬同伴不可)
- 対 本市在住で、愛犬(小～中型犬)と一緒に参加できる人。5組(抽選) ※犬は登録済みで、1年以内に狂犬病予防注射を接種していること。他の犬や人に対して過敏な犬の参加は不可

児童センター・児童館

館名	住所	連絡先
中央	〒790-0808 若草町8-3	☎(089)933-9311 FAX933-3411
南部	〒790-0942 古川北三丁目8-20	☎(089)969-1005 FAX969-1006
北条	〒799-2436 河野別府937	☎(089)992-9559 FAX992-0177
新玉	〒790-0003 三番町六丁目4-20	☎(089)943-5801 FAX931-5756
味生	〒791-8056 別府町177-1	☎(089)953-5051 FAX953-5052
久米	〒790-0925 鷹子町4-4	☎(089)970-0907 FAX970-7778
久枝	〒791-8017 西長戸町638-1	☎(089)922-3800 FAX924-1888
畑寺	〒790-0913 畑寺四丁目8-5	☎(089)905-9614 FAX905-9172

中央児童センター

- Fun²おやこDAY
- 4月25日(木)10時～10時45分
- 内 身長・体重測定、記念手形作り
- 対 未就園児とその保護者

南部児童センター

- なんぶdeバースデー
- 4月26日(金)11時～11時30分

- 対 幼児とその保護者

久枝児童館

- みんなでバースデー
- 4月26日(金)11時15分～(30分程度)
- 内 親子体操で誕生月の子のお祝い
- 対 幼児とその保護者

市立図書館

☎毎週月曜日(祝日は除く)、月末日(月・土・日曜・祝日の場合はその前日の平日)

館名	住所	連絡先
中央	〒790-0012 湊町七丁目5	☎(089)943-8008 FAX933-9968
三津浜	〒791-8062 住吉二丁目4-12	☎(089)951-2516 FAX951-5223
北条	〒799-2436 河野別府941	☎(089)993-2281 FAX993-0460
中島	〒791-4501 中島大浦2962	☎(089)997-1181 FAX997-0329

※各図書館イベント(下記以外にもあり)の詳細は市ホームページを確認
※人数が多い場合は制限あり



5月7日(火)・8日(水)は、中央・三津浜・北条・移動図書館を臨時休館します。

中央図書館

- おひざにだっこのおはなし会
- 4月24日(水)10時30分～、11時15分～(各30分程度)
- かみしばいおはなし会
- 4月27日(土)、5月11日(土)。いずれも11時15分～(40分程度)
- ぬいぐるみといっしょのおはなし会
- 5月18日(土)14時～(60分程度)
- ☎2階文化活動室
- 内 絵本の読み聞かせ・ぬいぐるみの寝かしつけなど
- ※図書館で一泊するぬいぐるみを各自用意。ぬいぐるみは19日(日)10時30分から返却
- 対 幼児～小学生
- 定 10人(先着順)
- 申 4月18日(木)9時30分から、中央図書館窓口・電話・eメール(lib-ev2@city.matsuyama.ehime.jp) 件名「ぬいぐるみ」で受け付け

三津浜図書館

- みつはまトットおはなし会
- 5月18日(土)11時～(30分程度)

北条図書館

- 子どもおはなし会
- 5月11日(土)11時～(30分程度)

☎日時・期日(時間は24時間表記) ☎会場 ☎内容 ☎対象 ☎定員 ☎料金(表記の無い場合は無料) ☎申し込み方法(住所と記載の場合は郵便番号を、氏名と記載の場合はフリガナも明記) ☎問い合わせ先 ☎eメール ☎ホームページ

申問 4月22日(月)～5月7日(火)。電話・ファクス・申し込みフォームで住所、氏名、電話番号を生活衛生課
 ☎(089)911-1862・
 ☎923-6627へ



(4月19日公開)

精神保健相談など

■精神障がい者家族相談

☎5月15日(水)13～15時

☎同じ立場の家族相談員が相談に応じる

☎本市在住で精神障がいがある人の家族

■こころの健康相談

☎毎週火曜日9時30分～11時30分、毎週木曜日13時30分～15時30分(祝日は除く)

☎保健師らが精神疾患や依存症、ひきこもりなどの相談に応じる

☎本市在住の人

〈共通事項〉

☎市保健所(萱町六丁目)

☎申問前日までに電話で保健予防課
 ☎(089)911-1816・☎923-6062へ(要予約)

エイズ相談(5月)

☎毎週月曜日(祝日は除く)11～13時、夜間相談=5月13日(月)18時～19時30分

☎エイズの相談、HIV抗体検査、梅毒検査、肝炎ウイルス検査(B型・C型)。結果は1週間後に判明(無料・匿名)

☎申問電話・eメールで保健予防課
 ☎(089)911-1815・☎923-6062・
 ☎hiv-yoyaku-mail@city.matsuyama.ehime.jpへ(予約する場合は市ホームページを確認)



医療費の助成

☎健康保険の加入者(生活保護受給者は除く)で、下表に該当する人
 ※すでに受給している人は手続き不要

区分	対象者 申請に必要なもの	受診方法
① 重度心身障害者医療費	身体障害者手帳の1級または2級の交付を受けている人 療育手帳のAまたはBの交付を受けている人	【県内の病院にかかる場合】 健康保険証と受給者証を提示
② 子ども医療費	18歳到達年度の3月31日までの子ども 健康保険証	【県外の病院にかかる場合】 健康保険証を提示し、一部負担金を支払い、領収証または医療費支給申請書に医療機関などの証明を受け、払い戻しの申請
③ ひとり親家庭医療費	ひとり親家庭の親と子ども ひとり親家庭に準ずる人(祖父母と孫の家庭など) 父母のいない子 ※子・孫とは20歳未満で就職・婚姻などしていない人 健康保険証・戸籍謄本 ※世帯状況により申立書などが必要。詳細は問い合わせください	健康保険証を提示し、一部負担金を支払い、領収証または医療費支給申請書に医療機関などの証明を受け、払い戻しの申請

※学校などでのけがで、(独)日本スポーツ振興センターの給付対象になる場合は使用不可

☎①障がい福祉課 ☎(089)948-6936・☎932-7553、②③子育て支援課 ☎948-6888・☎934-1814

蚊の発生を減らしましょう

暑い時期になると、蚊が発生します。蚊にはジカ熱やデング熱などの病気を持っているものもいます。蚊を減らすため、定期的に幼虫が発生しそうな小さな水たまりなどを除去し、屋外を清掃しましょう。

☎保健予防課 ☎(089)911-1815・☎923-6062

肝炎ウイルス検査(5月)

☎指定医療機関▶市保健所=毎週月曜日(祝日は除く)10～11時

☎肝炎ウイルス(B型・C型)の血液検査

☎本市に住民登録があり、過去に肝炎ウイルス検査を受けたことがない人

☎申問電話で保健予防課
 ☎(089)911-1815・☎923-6062へ(要予約)



**ファミリー・サポート・センター
提供会員向け登録説明会・初級講習会**

☎登録説明会=5月24日(金)10～11時▶初級講習会=下表のとおり

日程	時間	講習項目
6/12 (水)	10～12時	保育のこころ
	13～15時	子どもの遊び
6/13 (木)	10～12時	子どもの心の発達とその問題Ⅰ
	13～15時	身体の発育と病気
6/14 (金)	9～12時	安全・事故救命講習
	13～16時	子どもの栄養と食生活
6/20 (水)	10～12時	子どもの心の発達とその問題Ⅱ
	13～16時	看護の基礎知識
6/21 (金)	10～12時	子どもの世話
	13～16時	事業を円滑に進めるために(修了式)

※講座の一部が開催できなくなった場合は、補講で対応

☎会コムズ(三番町六丁目)

☎本市在住で心身ともに健康な相互援助活動に理解がある人

☎申問登録説明会=当日まで▶初級講習会=5月24日(金)まで。電話・ファクス・eメール。住所、氏名、電話番号をまつやまファミリー・サポート・センター ☎(089)945-1008・☎943-0460・☎coms@coms.or.jpへ
 ※初級講習会は託児あり(5月22日(水)までに予約)

**人工呼吸器使用者の
非常用電源を支給**

在宅で人工呼吸器を常用している人に、災害時の生命維持に必要な「非常用電源」を日常生活用具給付貸与事業で支給しています。令和6年度から対象者の要件を変更しています。

☎対料障がいまたは難病により、在宅で人工呼吸器を常用している人(その他要件あり。詳細は問い合わせください)。上限10万円

☎障がい福祉課 ☎(089)948-6369・☎932-7553

**食品営業許可関係の
経過措置期間終了**

改正食品衛生法の施行に伴い、新

しく設けられた食品営業許可業種の許可取得までの経過措置期間が令和6年5月31日で終了します。令和3年5月31日以前から、既に新設許可業種に関わる事業を実施していた人で、食品営業許可を取得していない人は保健所へ速やかに相談してください。

新設許可業種▶漬物製造業、水産製品製造業、食品の小分け業、液卵製造業
 ☎令和3年5月31日以前から新設許可業種の対象事業を実施し、食品営業許可を取得していない人

※令和3年6月1日以降に新設許可業種の対象事業を開始する場合は、経過措置期間に関係なく、事業を開始する前に許可を取得する必要あり

☎衛生検査課
 ☎(089)911-1808・☎923-6627



相 談

行政相談(5月)

☎10日(金)13～15時=清水公民館(清水町三丁目)▶14日(火)9～12時=北条支所(北条辻)▶17日(金)13～15時=石井支所(居相一丁目)▶24日(金)13～15時=市民サービスセンター(いよてつ高島屋南館2階)
 ☎国の仕事や手続き全般の相談に行政相談委員が応じる

☎総務省愛媛行政監視行政相談センター ☎(089)941-7701・☎934-5917

寄付ありがとうございます(敬称略)

まごころ銀行

【指定預託】松山市防火連絡協議会 会長 竹田一吉▶(一社)青森県りんご対策協議会 会長 加川雅人▶田中繁男
 まごころ銀行では、皆さんからの善意の寄付を受け付けています。

☎市社会福祉協議会(総合福祉センター内) ☎(089)941-4122・☎941-4408

職員募集

任期付職員(①精神保健福祉士②保健師)【育児休業代替】

☎職務内容=育児休業を取得する正職員(①精神保健福祉士②保健師)の代替で関連業務に従事▶職務場所=①②保健予防課、②健康づくり推進課(萱町六丁目)▶勤務期間=職員の育児休業期間に応じて決定

☎①精神保健福祉士②保健師の免許を有する人

☎定①1人程度②4人程度
 ☎料①②23万8000円～25万4,000円(大学卒の場合)(職務経験年数に応じて決定。期末手当・扶養手当・通勤手当・住居手当・社会保険などあり。3月1日現在。)

☎毎月末日までに申込みをした人に対し翌月上旬に通知

☎令和7年1月31日(金)(消印有効)。インターネット・郵送

☎人事課
 ☎(089)948-6940・☎934-9205



募 集

B & G中島海洋クラブ員

☎6月2日(日)～令和7年3月31日(月)
 ☎中島B & G海洋センター(小浜)ほか
 ☎カヌー、ヨット、他クラブ交流会など
 ☎本市に在住または通学する小学5年生～中学生

☎定30人(抽選)
 ☎料年会費3,000円、スポーツ安全保険代800円

☎申問5月17日(金)(必着)。直接または郵送。申込書兼同意書(市ホームページにあり)を〒791-4502小浜甲1101-1中島B & G海洋センター ☎・☎(089)997-2211へ



まちづくり提案制度(次世代育成支援事業)応募団体

☎8月1日～令和7年2月28日までに実施する「まちづくり活動」に、5万円から15万円までの補助金を支給

☎本市に在住または通学している児童、生徒、学生3人以上で構成する団体(メンバーが18歳未満のみの場合は、大人2人の協力者が必要)

☎申5月24日(金)17時(必着)。直接または郵送。申込書(市ホームページにあり)を〒790-8571まちづくり推進課(市役所本館6階)または〒790-0003三番町六丁目4-20まつやまNPOサポートセンターへ

☎まちづくり推進課 ☎(089)948-6330・☎934-1821、まつやまNPOサポートセンター ☎(089)943-5790・☎943-5796



道後温泉本館全館営業再開・改築130周年記念『立川志の輔独演会』開催

☎7月12日(金)開場=18時、開演=18時30分、終了予定=21時

☎松山市民会館(堀之内)中ホール
 ※公共交通機関を利用してください

☎出演者=立川志の輔さん

☎料全席指定:4,500円「道後温泉本館神の湯階下」無料入浴券付き(当日引換券をお渡し)
 ※未就学児の入場はご遠慮ください

☎申チケット発売日=5月10日(金)。購入方法は後日、市ホームページなどでお知らせします

☎文化・ことば課
 ☎(089)948-6952・☎934-1913



講座・講演

担い手農家育成研修 (新規就農者向け)

会 農業指導センター（北梅本町）
 内 野菜またはかんきつ栽培管理などの実習と講習
 対 次の全てを満たす人 ▶ 本市で本格的に農業を始めようとしている ▶ 本市在住の18～64歳 ▶ 市税の滞納がない ▶ 農業ができる体力がある ▶ 参加者は傷害保険に加入
 定 7人程度
 申 5月9日(木) (必着)。直接または郵送。申込書と関係書類(市ホームページにあり)を〒791-0242北梅本町甲1314農業指導センター ☎(089)976-1199・FAX970-3915へ



人権啓発推進員養成講座

日 会 内 定 下表のとおり
 「人権啓発推進員」の認定要件＝初めての人は内容の異なる4講座、過去5年以内に認定を受けた人は1講座の受講が必要

日程	内容 時間	開催場所	定員 (先着)
第1回 5/9(木) 5/14(火)	人権問題の現状と課題 (昼の部) 14時～15時30分 (夜の部) 19時～20時30分	コムズ (三番町六丁目) 5階大会議室 北条ふれあい センター (中西外) 2階大会議室	100人
	女性の人権 (無意識の思い込み) 14時～15時30分 高齢者の人権 (認知症) 19時～20時30分	コムズ5階 大会議室	
第2回 6/6(木)	女性の人権 (無意識の思い込み) 14時～15時30分 高齢者の人権 (認知症) 19時～20時30分	コムズ5階 大会議室	100人
	高齢者の人権 (認知症) 14時～15時30分 女性の人権 19時～20時30分	コムズ5階 大会議室	
第3回 7/4(木)	受講者の興味・関心のある人権問題について (昼の部) 14時～15時30分 (夜の部) 19時～20時30分	センタービル (三番町四丁目) 4階 第1会議室 北条ふれあい センター 2階 大会議室	40人
	受講者の興味・関心のある人権問題について (昼の部) 14時～15時30分 (夜の部) 19時～20時30分	センタービル (三番町四丁目) 4階 第1会議室 北条ふれあい センター 2階 大会議室	

申 各開催日の前日までに電話・郵送・ファクス・eメールで住所、氏名、電話番号、受講希望日を〒790-8571人権・共生社会推進課 ☎(089)948-6604・FAX934-1742・Ejinkenyousei@city.matsuyama.ehime.jpへ

シニアライフ講座

日 5月29日～7月24日。全9回。いずれも水曜日9時30分～11時30分(5月29日は9時30分～11時、7月10日は13時30分～15時30分、7月17日は9～12時)
 会 いきがい交流センターしみず(清水町三丁目) ※駐車場なし
 内 認知症理解、相続と遺言、終活など
 対 本市在住の60歳以上または本講座のテーマに関心があり、全日程を受講できる人。20人(抽選)
 申 5月10日(金) (必着)。申し込みフォーム・はがきで「シニアライフ講座」と書いて、住所、氏名、年齢、電話番号、応募動機を〒790-0823清水町三丁目15市社会福祉協議会いきがい交流センターしみず ☎・FAX(089)923-1355へ



催し

春季生活文化部展示会・二之丸新能・二之丸大茶会

■春季生活文化部展示会
 日 4月20日(土)・21日(日)。いずれも10～16時
 会 総合コミュニティセンター(湊町七丁目) 展示室1
 内 洋蘭・帯結びを展示

■二之丸新能
 日 5月8日(水)開演18時(開場17時)
 会 二之丸史跡庭園内(丸之内)の特設能舞台
 ※雨天時は松山市民会館(堀之内)中ホールで18時30分開演
 料 一般1,400円、市文化協会会員1,000円、高校生以下700円
 ※チケットは総合コミュニティセンター、松山市民会館で販売
 <無料招待チケットの申し込み>
 対 本市在住の小学生の親子
 定 10組20人(抽選)
 申 4月26日(金)まで。eメールで、住所、保護者の氏名、小学生の氏名・学年、電話番号「新能無料招待希望」と書いて E:matsu-bunkyo@cul-spo.or.jpへ

里島めぐり

船りのフェリー代は無料!
 ※色イベントで上限あり



島の観光宣伝大使しまぼう

◆茶摘み体験としまのわ紅茶作り

日 5月3日(金・祝)・4日(土・祝)
 会 栗井(中島)。高浜港8時30分発大浦港行き高速船に乗船し現地集合
 内 べにふうき茶の一番茶摘みと手もみで紅茶作り体験。紅茶の入れ方指導と試飲あり。作った紅茶は持ち帰り可
 定 各日40人(先着順)
 料 1人2,500円(昼食・お土産付き)。島内バスは別料金
 申 4月19日(金)～29日(月・祝)。電話・ファクスでべにふうき茶栽培グループ(金子) ☎・FAX(089)997-0810(電話は7～21時)へ



里島めぐり全体について

日 中島支所 ☎(089)997-1841・FAX997-1585

その他のメニューや詳細はこちらから

里島めぐり 検索



プロモーション動画『里島ディスカバリー』も、ぜひご覧ください▶



お知らせ

国民生活基礎調査にご協力をお願いします

日 調査日＝6月6日(木)
 ※4月22日(月)から準備調査を行います
 内 厚生労働行政の基礎資料作成のための家族構成や健康、仕事の状況、年金などに関する調査
 ※調査員が調査日以前に調査票を対象世帯に訪問配布。調査日以降に改めて訪問し、回収
 対 対象地区＝生石町、清水町三丁目、松末一丁目、天山一丁目、天山二丁目、天山町の一部の世帯
 日 医事薬事課 ☎(089)911-1805・FAX923-6618

令和5年度宝くじ助成事業実施報告

(一財)自治総合センターの宝くじ受託事業収入を財源としたコミュニティ助成事業で、次の地域で地域コミュニティのための備品を整備しました。▶片町区＝祭り用具(屋台・太鼓<修繕>、御幕)▶鹿峰町内会＝祭り用具(神輿<修繕>)▶福音寺町内会＝放送設備(アンプ、スピーカー、鋼管柱など)▶歩行町一丁目町内会＝祭り用具(大人神輿)
 日 まちづくり推進課 ☎(089)948-6330・FAX934-1821



片町区の祭り用具

その他のお知らせ

こどもの日は『菖蒲湯』に!

日 5月5日(日・祝) 会 市内6カ所の公衆浴場 料 小学生以下は無料 日 市浴場協同組合 ☎(089)921-5961・FAX921-6040

健康ボウリング教室(初心者向け)

日 5月27日(月)～7月5日(金)。いずれ

二之丸大茶会

日 5月11日(土)・12日(日)。いずれも10～15時
 会 二之丸史跡庭園(丸之内) 観恒亭ほか
 内 茶室やテントで煎茶・抹茶のお点前を披露
 料 茶券、体験会いずれも400円(庭園入園料が別途必要)
 <共通事項>
 日 市文化協会 ☎(089)909-8008

恋する庭園2024

日 4月27日(土)～5月6日(月・休)。いずれも9～17時(入園は16時30分まで)
 会 二之丸史跡庭園(丸之内)
 内 庭園内の装飾(花手水など)
 料 入園料＝大人200円、小人＝100円
 日 観光・国際交流課 ☎(089)948-6557・FAX943-9001、二之丸史跡庭園 ☎(089)921-2000・FAX921-2134



5月のふれあいギャラリー

日 9日(木)～14日(火)＝趣味の作品展(年金組合松山支部)▶16日(木)～21日(火)＝水彩画展(紫蘭の会松山)▶23日(木)～28日(火)＝淡彩画展(十帆の会)▶30日(木)～6月4日(火)＝ほがらほがら絵手紙展(たんぽぽグループ)
 日 市民課市民サービスセンター(いよてつ高島屋南館2階) ☎(089)941-9911・FAX933-9965

坂の上の雲ミュージアム 開館記念感謝デー

日 4月28日(日)9時～18時30分(入館は18時まで)
 内 開館記念日をお祝いし、記念品配布
 定 100人(先着順)
 日 坂の上の雲ミュージアム(一番町三丁目) ☎(089)915-2600・FAX915-3600



松山カーニバル(5月)



詳細はホームページで 松山けいりん 検索

いわき平日本選手権競輪(GI) …… 4月30日(火)～5月5日(日・祝)
 宇都宮(FI) …… 3日(金・祝)～5日(日・祝)
 広島 in 玉野(FI) …… 6日(月・休)～8日(水)
 取手(FI♥) …… 6日(月・休)～8日(水)
 松山ミッドナイト(FII♥) …… 8日(水)～10日(金)
 大垣(FI) …… 9日(木)～11日(土)
 函館ナイター(FI) …… 9日(木)～11日(土)
 武雄(GIII) …… 11日(日)～14日(水)
 ※14日(水)は二番町前売SCのみ発売
 和歌山(FI) …… 16日(木)～17日(金)
 ※2日目、3日目のみ発売

函館ナイター(GIII) …… 16日(木)～19日(日)
 小田原(FI) …… 18日(土)～20日(月)
 防府 in 玉野(FI) …… 19日(日)～21日(火)
 松山ナイター(FI♥) …… 22日(水)～24日(金)
 小田原(FI) …… 22日(水)～24日(金)
 高知(FII) 全プロ記念競輪 …… 25日(土)～26日(日)
 防府 in 玉野(FI♥) …… 28日(火)～30日(木)
 富山(FI) …… 29日(水)～31日(金)
 松山ナイター(FI♥) …… 5月31日(金)～6月2日(日)
 5月の閉場日…14日(火)、15日(水)、27日(月)
 前売発売開始…7時30分～
 ※♥はガールズテイリンを含む開催
 ※ミッドナイト(FII)は電話・インターネット投票のみの発売

日 競輪事務所

☎(089)965-4300・FAX965-4000

日 日時・期日(時間は24時間表記)
 会 会場
 内 内容
 対 対象
 定 定員
 料 料金(表記の無い場合は無料)
 申 申し込み方法(住所と記載の場合は郵便番号を、氏名と記載の場合はフリガナも明記)
 日 問い合わせ先
 日 eメール
 日 ホームページ

も月・火・木・金曜日で午前の部・午後の部(全6回) ROUND1松山店(東長戸一丁目) 定各部12人(先着順) 料2,000円 申5月26日(日)まで。直接または電話でROUND1松山店健康ボウリング教室受け付け担当(小松プロ・林・池上) ☎070-1273-7994へ

こども館・コスモシアター

〒790-0012 湊町七丁目5 ☎(089)943-8228 FAX921-8242 毎週月曜日(祝日は除く)



季節体感イベント

日 内 定 料 下表のとおり。いずれも12～16時(当日受け付け=15時30分まで。先着順)

Table with 3 columns: 日程, イベント名, 定員料金. Includes events like 'ミニこいのぼり', '缶バッジをつくろう!', 'オリジナルエコバッグ', 'プラ板キーホルダー', '母の日のプレゼント'.

おもちゃ病院

日 5月5日(日・祝) 10～15時(当日受け付け=14時まで) 内 おもちゃドクターが壊れたおもちゃを修理 ※電子基板があるおもちゃは不可

定35人程度(先着順) 料無料(交換部品が必要な場合、部品代は実費)

星空観望会「春の星を見よう」

春の星を見よう 日 4月27日(土)19時30分～21時 月と春の星を見よう 日 5月18日(土)19時30分～21時 <共通事項>

定料50人程度(先着順)。200円(4歳以上) 申電話で事前申し込み

野外活動センター

〒790-2648 菅沢町乙280 ☎(089)977-2400 FAX977-2662 毎週月曜日(祝日は除く)



親子わくわくデイキャンプ

日 5月12日(日)10～15時 内 テント設営やカレー作りなどの体験 対 キャンプ初心者の親子(3歳以上の子どものとその保護者) 定 12組程度(抽選) 料 2人1組2,400円(追加参加は1人につき200円) 申 4月24日(水)(必着)

森のやすらぎ親子クラブ

日 5月16日(水)10時30分～12時 内 自然観察、昆虫・野鳥観察、おにぎり作り体験 対 5歳以下とその保護者 定料15組30人(抽選)。2人1組1,000円(追加参加は1人につき500円) 申 5月1日(水)(必着)

森のやすらぎ親子アート

日 5月19日(日)10時30分～12時 内 大きな画用紙でお絵描きアート体験 対 3歳～小学3年生までの子どもとその保護者 定料15組30人(抽選)。2人1組1,000円(追加参加は1人につき500円) 申 5月2日(水)(必着)

はじめての親子キャンプ

日 5月25日(土)～26日(日) 内 1泊2日の野外活動体験(テント設営、カレー作り、簡単な工作など) 対 3歳以上の子どもとその保護者 定料14家族程度(抽選)。2人1組5,000円(追加参加は1人につき1,500円) 申 5月8日(水)(必着) <共通申し込み方法> カルスポねっと・電話・ファクス。参加者全員の住所・氏名・年齢・電話番号を野外活動センター「OO」係へ

考古館

〒791-8032 南斎院町乙67-6 ☎(089)923-8777 FAX925-0260 koukokan@cul-spo.or.jp 毎週月曜日(祝日は除く)



四国地区埋蔵文化財センター発掘へんろ展「四国を掘る—寺院と官衙」

日 4月27日(土)～7月15日(月・祝) 内 四国内の発掘調査で明らかになった寺院と官衙を、出土品を通して紹介

四国地区埋蔵文化財センター発掘へんろ展【展示解説会】

日 5月18日(土)10時～11時30分 内 発掘へんろ展で紹介している遺跡を解説 定60人(先着順) 申 当日受け付け

考古学リレー講座10回連続講座

日 6月1日～令和7年3月1日。毎月第1土曜日10時～11時30分 ※令和7年1月は第2土曜日 内 市内の発掘調査成果から松山の歴史を職員や外部講師が紹介(現地見学会も予定) 定料60人(抽選)。1人1,000円(10回分) 申 4月15日(月)～5月15日(水)(必着)。カルスポねっと・はがき・eメール。参加者全員の住所・氏名・年齢・電話番号を「考古学リレー講座」係へ

施設の利用制限(5月)

下記の日は利用できません。 総合コミュニティセンター 9日(木)12～18時、23日(木)9～16時=温水プール 総合コミュニティセンター体育館 ☎(089)943-8188・FAX943-8730 アクアパレットまつやま 2日(水)～6日(月・休)15～18時=50㎡プール全面、14日(火)・15日(水)=臨時休館、19日(日)・25日(土)・26日(日)終日=屋内プール全面 中央公園プール ☎(089)965-2900・FAX965-2400

松山中央公園(〒790-0948 市坪西町625-1) ☎(089)965-3000・FAX965-3100 毎週月曜日(祝日は除く)

Table with 6 columns: 教室名, コース・日時・回数, 定員(抽選), 対象, 受講料, 申し込み. Includes tennis and kids tennis classes.

※スポーツ教室などの詳細(上記以外にも教室あり)は https://www.cul-spo.or.jp/ を確認

りっくる講座 5月(〒790-0054 空港通一丁目1-32) ☎(089)968-7153・FAX974-4024・rikuru@city.matsuyama.ehime.jp 毎週火曜日(祝日は除く)

環境について楽しく学べる講座を開講します。随時開催するミニイベントはInstagramをチェック!

会 りっくる(まつやまRe・再来館)(空港通一丁目)

日 内 対 定 下表のとおり。市内に在住または通勤・通学している人

申 ①④⑤⑦4月30日(火)(必着)。直接または、はがき・申し込みフォーム・eメール・ファクス。住所、氏名、電話番号、参加人数、希望の講座名(エコ木工教室は糸のご経験の有無も)をりっくる「りっくる講座」係へ

※イベントの1週間前までに参加の可否を連絡。空きがある場合は当日参加も可。②③⑥⑧当日受け付け(事前申し込み不要)



申し込みフォーム



りっくるウェブ



りっくるインスタ

Table with 7 columns: 日, 曜日, 時間, 講座名, 内容, 対象, 定員. Lists various environmental and educational courses.

2024

4.15

No.1508



まつやま

市役所への
お問い合わせは **コールセンターが便利**

☎(089)946-4894 FAX 947-4894

4894call@city.matsuyama.ehime.jp
8~19時(1月1~3日は休み)

広報まつやまの配布に関するお問い合わせは

広報配布センター ☎(089)998-4433 FAX 921-6920
9~17時(土・日曜・祝日・年末年始は除く)

イベントなどで食品を提供するときは

祭りなどのイベントで食品や飲料を販売するときは、事前に「食品販売等臨時出店報告書」を保健所に提出してください。(出店内容により、食品営業許可の取得が必要です)小まめな手洗いや食品の温度管理に気を付けて食中毒を予防しましょう。
岡衛生検査課 ☎(089)911-1808 FAX 923-6627

満1歳デス ヨロシク

No.1066



山本 充時ちゃん
(東垣生町)
4月18日生まれ



田村 明咲ちゃん
(別府町)
4月19日生まれ



津田 青海ちゃん
(古川西三丁目)
4月20日生まれ



白石 陽奈乃ちゃん
(高岡町)
4月20日生まれ



岩本 祈来ちゃん
(吉藤二丁目)
4月23日生まれ



山本 蒼士ちゃん
(北土居四丁目)
4月25日生まれ



近田 詩季ちゃん
(北条辻)
4月29日生まれ



山口 周ちゃん
(北条辻)
4月30日生まれ

申し込み 誕生日の前月1日(必着)までに、郵送・eメールで赤ちゃんの写真、氏名(ふりがな)、生年月日、住所、電話番号(郵送の場合は写真の裏に記入)を、〒790-8571 シティプロモーション推進課 kouho-baby@city.matsuyama.ehime.jpへ(応募多数の場合は抽選。応募写真は返却しません。なお、この紙面は市ホームページに掲載します)

「ジュニア防災リーダークラブ」参加者募集

防災に関心を持つ市内の小学5年生から高校生を対象に、防災活動や研修を通して、知識と実践力を身に付けた防災リーダーを育成します。

日時 5月~令和7年3月の間で10回程度活動予定

対象 市内の小学5年生~高校生

料金 無料(活動内容により費用がかかる場合あり)

申し込み 5月10日(金)まで。eメールで愛媛大学松山防災リーダー育成センター info@matsuyama-bltc.comへ



岡市民防災安全課 ☎(089)948-6795 FAX 934-3157



サイクルチャレンジ2024 in 競輪場

タンDEM自転車などのツールを使った体験会を開催します。つながるペダルで心をつなぎ、風を感じてみませんか。

日時 5月12日(日)10~15時(受け付け9時30分~)

会場 松山中央公園多目的競技場(瀬戸風バンク(市坪西町))

対象 障害者手帳の所持者とその家族

定員 40組(先着順) 料金 1,000円(昼食、保険料を含む)

申し込み 4月30日(火)まで。電話でタンDEM自転車NONちゃん倶楽部(津賀) ☎090-3189-5918へ

岡障がい福祉課 ☎(089)948-6353 FAX 932-7553

第114回「街のまんなか日曜日」開催



日時 4月28日(日)9~14時

会場 中央卸売市場(久万ノ台)

内容 野菜、果物、乾物、スイーツの販売、野菜ソムリエ監修のイベントやご当地グルメ、音楽ライブ、模擬せり(オークション)、景品付き餅まき、キッチンカー ※駐車場あり。詳しくは、市ホームページを確認



岡街のまんなか日曜日実行委員会
☎(089)924-1924 FAX 924-1944、
中央市場課 ☎(089)924-2311 FAX 925-9944



南グリーンセンター ゴールデンウィーク期間中の ごみ搬入は混雑します

混雑緩和のため、一般家庭から出る可燃ごみは、決められた日にごみ集積場所に出してください。粗大ごみは、はがきまたはインターネットで、戸別収集の申し込みをしてください。

南グリーンセンターへ直接ごみを搬入する場合は、混雑予想日なるべく避けてください。

南グリーンセンターの混雑状況をリアルタイムで確認できるライブカメラ映像を「YouTube」で配信しています。

混雑予想

日	月	火	水	木	金	土
						4/27 大混雑
28	29	30	5/1	2	3	4
休み	大混雑	大混雑	大混雑	大混雑	大混雑	大混雑
5	6	7	8	9	10	11
休み	混雑					大混雑

岡清掃施設課 南グリーンセンター
☎(089)971-8862 FAX 971-7400
粗大ごみの戸別収集=清掃課
☎(089)921-5516 FAX 921-6311



ライブカメラ映像

救急医療機関などのご案内(5月)

救急医療機関は緊急事態に備えたものです。救急医療の正しい利用にご協力ください。

夜間・休日の内科・小児科 (一次救急医療機関)

●市急患医療センター(菅町六丁目) ☎(089)922-1199

内科: 月~土曜 21時~深夜24時(1/1は休診)

*受付 20時30分~23時30分

小児科: 毎日 21時~翌8時

*受付 20時30分~翌7時30分

●市医師会休日診療所(藤原二丁目) ☎(089)915-3111

日曜・祝日・1/1~3

内科: 10~13時・14~17時 *受付 9時30分~16時30分

小児科: 11~14時・15~18時 *受付 10時~17時30分

眼科(休日在宅当番医) 市委託医療機関

☎(089)915-3111

市医師会休日診療所へ

お問い合わせください。

日曜・祝日・1/1~3

10~17時

歯科

●県口腔保健センター(柳井町二丁目)

☎(089)932-5047

ゴールデンウィーク(5/3~5)

年末年始(12/30~1/3)

9~12時

子ども医療電話相談(#8000)

利用時間:

平日: 19時~翌8時

土曜: 13時~翌8時

日・祝: 8時~翌8時

●プッシュ回線・携帯電話 ☎#8000

●ダイヤル回線・IP電話 ☎(089)913-2777

看護師や医師などが家庭での応急対応について、アドバイスしてくれます。

えひめ救急電話相談(#7119)

利用時間: 365日24時間

●プッシュ回線・携帯電話 ☎#7119

●ダイヤル回線・IP電話 ☎(089)909-9935

看護師や医師などが救急車を呼んだ方がいいか、医療機関で受診した方がいいかなどについて、アドバイスしてくれます。

事故やケガへの対応、重症患者に対する入院治療など (二次救急医療機関)

●診療時間 8時30分~翌8時30分

日	月	火	水	木	金	土
			1 赤十字	2 奥島 渡辺	3 南松山 城東	4 梶浦 生協
5 市民	6 済生会	7 笠置 愛媛医療セ	8 平成 野本 まどんな	9 赤十字	10 奥島 渡辺	11 南松山 城東
12 梶浦 生協	13 市民	14 済生会	15 笠置 愛媛医療セ	16 平成 野本 まどんな	17 赤十字	18 奥島 渡辺
19 南松山 城東	20 梶浦 生協	21 市民	22 済生会	23 笠置 愛媛医療セ	24 平成 野本 まどんな	25 赤十字
26 奥島 渡辺	27 南松山 城東	28 梶浦 生協	29 市民	30 済生会	31 笠置 愛媛医療セ	

救急医療機関案内
●案内ダイヤル(24時間体制) ☎050-1809-1910
●市ホームページからも確認できます。



県立中央病院は、救急医療機関で対応が困難な重症患者を受け入れるなど、後方支援を行います。

この広報紙は再生紙を使用しています