



しあわせは
しわとあせとで できている

2020年 だから、ことば大募集

佳作

家族や地域を守る

ジュニア防災リーダークラブ発足



避難所の案内を考える

保存してください。いつかまた お役に立ちます

☎ 948 6795
FAX 934 1813

防災・危機管理課



令和5年度
ジュニア防災リーダークラブ発足式
令和5年5月20日

高校で防災活動をしていて、ジュニア防災リーダークラブに参加するようになりました。より防災を学ぼうと、去年、防災士の試験を受け合格しました。多くの人に防災の知識を持ってもらえるよう活動したいです。



細川 さくらさん
(松山工業高校2年)

多くの人に防災を知ってもらいたい

5月13日、令和5年度ジュニア防災リーダークラブの発足式に小学生から高校生まで75人が参加しました。昨年度の成績優秀者が研究課題を発表したほか、在留外国人を交え、やさしい日本語を使った外国人にも分かりやすい避難所内の案内板を考えました。
今後、家庭や地域を守るため、防災活動を通して防災リーダーとしての意識と知識や技術を身に付けます。

大街道が音楽に包まれる

☎ 948 6634
FAX 934 1913

文化・ことば課

※パフォーマンスの日程は、市ホームページを確認



多くの人がにぎわうまちなかで気軽に文化や芸術に触れられるよう、今年から、まちなか文化活動補助金「まつやまライブ! まちなかパフォーマンス事業」を設け、団体などの活動を支援しています。
5月27日のオープニングイベントでは、ピアノ系ユーチューバー! フォルテさんを招いて大街道でまちなか演奏会を開催。多くの人が足を止め、フォルテさんのピアノ演奏に聴き入っていました。
今後、さまざまな団体や個人がまちなかでパフォーマンスを行います。



大街道でピアノを演奏するフォルテさん

まつやまライブ!
まちなかパフォーマンス事業
オープニングイベント開催

主な 内容

- 熱中症に注意しましょう 5面
- 国保・後期高齢者医療 限度額適用認定証の交付申請を 6面
- 市民ガイド 9~11面

発行：松山市役所
編集：秘書広報部シティプロモーション推進課
毎月1日・15日発行
☎948-6705 FAX934-2578
🌐https://www.city.matsuyama.ehime.jp/

第8回地域力 パワーアップ大会を開催

5月28日、地域力パワーアップ大会を行い、29地区のまちづくり協議会が交流し、活動を発表。「環境からつなげるまちづくり」をテーマに余土地区と久谷地区が活動を発表したほか、番町小学校の児童らと、城山公園で自然観察を行いました。



小学生と城山公園の自然に触れる



まちの取り組みを発表

住民の絆が強まる
まちづくりをしたい



久谷地区
まちづくり協議会
野中 昭秀さん

久谷のみんで人づくり、健康づくり、おもてなしの里づくりを行い、住民の絆を強めていきたいです。また、久谷の魅力を引き起こし、次の世代の人たちへ伝統や文化などを受け継いでいきます。

まちづくり推進課 ☎948 6991・6963・FAX 934 1821

風早まちづくりネットワークを設立

北条地域の7地区(浅海・立岩・難波・正岡・北条・河野・栗井)それぞれの特色を生かしたまちづくりを行い、北条地域を持続的に発展させていくため、5月24日、風早まちづくりネットワークを設立しました。

これまでに培ったことを生かしたい



風早まちづくり
ネットワーク
代表
森田 隆志さん

まちづくり協議会や公民館活動などで培ったノウハウと各地域との関係性を生かして、地域の課題を解決していきたいです。また、地域の魅力を磨きながら、住みよいまちづくりをしていきます。

市指定文化財「掩体壕」見学会と平和資料展を開催

市指定文化財「掩体壕」見学会

松山の悲惨な戦争を語る遺跡「掩体壕」を見学し、「平和の語り部」の戦争体験を聞いた後、平和資料展を見学します。

日時 7月23日(日) 9～11時ごろ

会場 総合コミュニティセンター(湊町七丁目) 集合

※移動はバス。雨天時は一部中止

コース 総合コミュニティセンター～掩体壕(南吉田町)～平和資料展(総合コミュニティセンター)

対象 小・中学生(親子や友達同士での参加可)

定員 25人程度(抽選)

料金 無料

申し込み 7月13日(木)までに申し込みフォームから申し込み



平和資料展

市民から提供された貴重な遺品や資料のほか、太平洋戦争時の写真やパネルなどを展示します。

日時 7月21日(金)～27日(木) 9～21時

※21日(金)は13時から、27日(木)は15時まで

会場 総合コミュニティセンター 1階 コミュニティプラザ



掩体壕

市民生活課 ☎948-6814・FAX 934-3157

土砂災害危険箇所・農業防災 パトロールを実施

梅雨の時期は土砂災害の危険が増します。防災意識を高め、理解を深めるため、6月1日に太山寺と萩原の土砂災害危険箇所を見回りました。

また、西日本豪雨で農業施設の被害が多かった地域を中心に、ため池の安全パトロールを実施。被災箇所の二次災害に備え、地域の農業関係者と防災意識を共有しました。



パトロールの様子

農道河川整備課 ☎948 6838・FAX 934 1805
農林土木課 ☎948 6576・FAX 934 1808

タブレット端末を使って ウェブ版マイ・タイムラインの授業を初めて実施

松山市は、全国初の全世代に切れ目のない防災教育を行っています。4月1日から「松山市マイ・タイムライン防災アプリ」の運用を開始。学校のタブレット端末を使って、ウェブでもマイ・タイムラインが作れます。

6月1日、道後中学校で初めてタブレット端末を使ってマイ・タイムラインを授業で作成。完成したマイ・タイムラインは、アプリで家族とも共有できます。生徒らは「携帯電話や懐中電灯の充電をしておく」「近所の一人暮らしのお年寄りに、普段から安全確認をし、優先して避難してもらう」など、意見交換し、警戒レベルに応じた対策などを話し合いました。

防災・危機管理課 ☎948 6795・FAX 934 1813



園児が重信川にアユを放流

自然環境を保護し、子どもが川や魚に触れ合う機会を作るため、重信川漁業協同組合が毎年、稚アユを放流。5月23日、余土保育園の園児30人が参加し、無事に大きくなることを願いながら、約3万7500尾を川に放流しました。

農水振興課 ☎948 6564・FAX 934 1808



笑顔de婚活 まつやま巡り愛プロジェクト

松山圏域3市3町
共同開催

笑顔のめぐり愛 親による婚活交流会 参加者募集

日時 8月11日(金・祝) 14~17時

会場 ホテルマイステイズ松山 (大手町一丁目) 2階エテルノ

内容 ①子どもの身上書(プロフィール)を基に親が交流②マッチングした人は後日引き合わせの調整③ボランティアが同席のもと双方の子どもの引き合わせ(対面またはオンライン)

対象 20・30代の独身の子どもを持つ親で下表の「○」に該当する人

定員 男女の親各10人(抽選)

料金 3,000円

申し込み 7月25日(火)(必着)。はがき・ファクス・eメールで、参加者(親)と子の氏名・住所・年齢・子の性別・参加者の電話番号・イベント名「親による婚活交流会」を〒790-0067大手町二丁目5-7 えひめ結婚支援センター ☎998-6770・FAX947-4251・✉meguriai@msc-ehime.jpへ

※申し込む前に子の同意を得てください

※父親か母親どちらか1名の参加です



● 事前説明&相談会 (希望する人は気軽に参加してください)

日時 7月15日(土)11時~、13時~

会場 みなとまち まってる(湊町八丁目) 2階ホール

※個別相談は7月14日(金)までにえひめ結婚支援センターに要事前予約

	対象者の住所要件 (対象市町:松山市、伊予市、東温市、久万高原町、松前町、砥部町)	親	
		対象市町在住	対象市町在住でない
子	対象市町在住	○	○
	対象市町在勤	○	○
	対象市町在住・在勤でない	○	×

☎こどもえがお課 ☎948-6039・FAX934-1822

第29回「はがき歌」全国コンテスト 作品募集

正岡子規の短歌形式の手紙「はがきノ歌」にちなみ、「はがき歌」全国コンテストの作品を募集します。

募集作品 「誰か」・「何か」に想いを伝える短歌形式(五・七・五・七・七)の便り

テーマ 一般部門=指定なし▶特別部門=令和6年に改築から130年を迎える「道後温泉」

審査員 坪内稔典、永田紅、吉田類、片上雅仁、竹田美喜(順不同、敬称略)

表彰式 令和6年3月20日(水・祝)

応募方法 11月1日(水)(消印有効)。応募用紙(郵便局、子規記念博物館・同ホームページにあり)・はがき。楷書で応募部門、宛名「○○へ」を前書きした作品(自作未発表に限る)、郵便番号、住所、氏名(フリガナ)、年齢、電話番号を〒790-0857道後公園1-30子規記念博物館内「はがき歌」全国コンテスト係へ



※7月1日 公開予定

☎子規記念博物館 ☎931-5566・FAX934-3416

海水浴場名	水質評価 (国の判定基準による)
堀江	適(水質A)
鷺ヶ巣	適(水質AA)
相子の浜	適(水質AA)
鹿島	適(水質AA)
立岩海岸	適(水質AA)
長浜海岸	適(水質AA)
姫ヶ浜	適(水質AA)

※評価区分は遊泳に適する良好な水質順に「適(水質A)」[「適(水質A)」][「可(水質B)」][「可(水質C)」]と、遊泳に適さない「不適」に分けています
※今回の調査は、上記以外の海水浴場で遊泳できないことを示すものではありません

海水浴シーズン前に、5月10日から17日に、利用者の多い市内の7海水浴場で水質調査を実施。全ての海水浴場の水質は良好で、遊泳に適しています。

市内海水浴場を調査 水質は良好

☎環境指導課
948 6441・FAX 934 1812



「住みやすい環境づくり」と「暮らしの安全安心」をテーマに5月26日、地域別タウンミーティングを高浜公民館で開催しました。参加者から、まちづくりや移住支援などに関する意見や要望が挙がりました。

高浜地区タウンミーティングを開催

野志市長は、市のこれまでの取り組み状況などを説明し、「市役所は、皆さんにとって一番身近な存在。これからも皆さんの声をできる限り聞いていくので、遠慮なく相談してほしい」と話しました。

意見・要望

- ・地域の行事に子どもを集める方法をアドバイスしてほしい
- ・若い人に住んでもらえる移住支援をしてほしい
- ・感想
・市長や職員の説明が分かりやすかった
- ・皆さんの意見を聞いて地元住民でも気付かなかったことを知ることができた

☎タウンミーティング課
934948 6333
23336

初めて参加し、対面できやすくて話を聞くことができました。防災や少子化といった課題を地域で共有し、まちづくりに生かしていきたいです。



岡本 康浩さん
(石風呂町)

地域活性化につながる話が聞けた

参加者の声

市長と話そう!

地域別タウンミーティング



釣島サポーター'23募集!

日時 7月22日(土) 8時55分三津浜港集合▶9時10分出航▶16時25分三津浜港帰港予定

※雨天時は、7月29日(土)に延期

内容 釣島灯台旧官舎の清掃作業や木柵の塗装作業などをしながら、その歴史を学ぶ

対象 市内在住の人(中学生以下は保護者同伴)

定員 25人(先着順)

※昼食は各自用意、汚れてもいい服装で集合

申し込み 7月20日(木)まで。電話・eメールで住所、氏名、年齢、電話番号を〒790-0003三番町六丁目6-1(教)文化財課「釣島サポーター係」✉tsurushima@city.matsuyama.ehime.jpへ



釣島灯台旧官舎

☎(教)文化財課 ☎948-6603・FAX931-6248

☎環境指導課
948 6442・FAX 934 1812



大気・水などに含まれるダイオキシン類を調査し、全ての測定地点で環境基準に適合しているのを確認しました。
また、ダイオキシン類の自主測定が必要な事業場の報告で排ガスなどの測定結果は、全ての規制基準に適合していました。詳細は、市ホームページに掲載しています。

ダイオキシン類環境調査結果(令和4年度)

調査環境	測定結果(年平均値)	環境基準
大気(8地点)	0.0072~0.31	0.6
河川	0.11	1
海域	0.059	1
底質	0.22	150
地下水	0.058	1
土壌	0.0045	1,000

(単位=大気pg-TEQ/m³、河川・海域・地下水pg-TEQ/L、底質・土壌pg-TEQ/g)

令和4年度ダイオキシン類環境基準などに適合

7月1日から えひめ救急電話相談 #7119を開始します

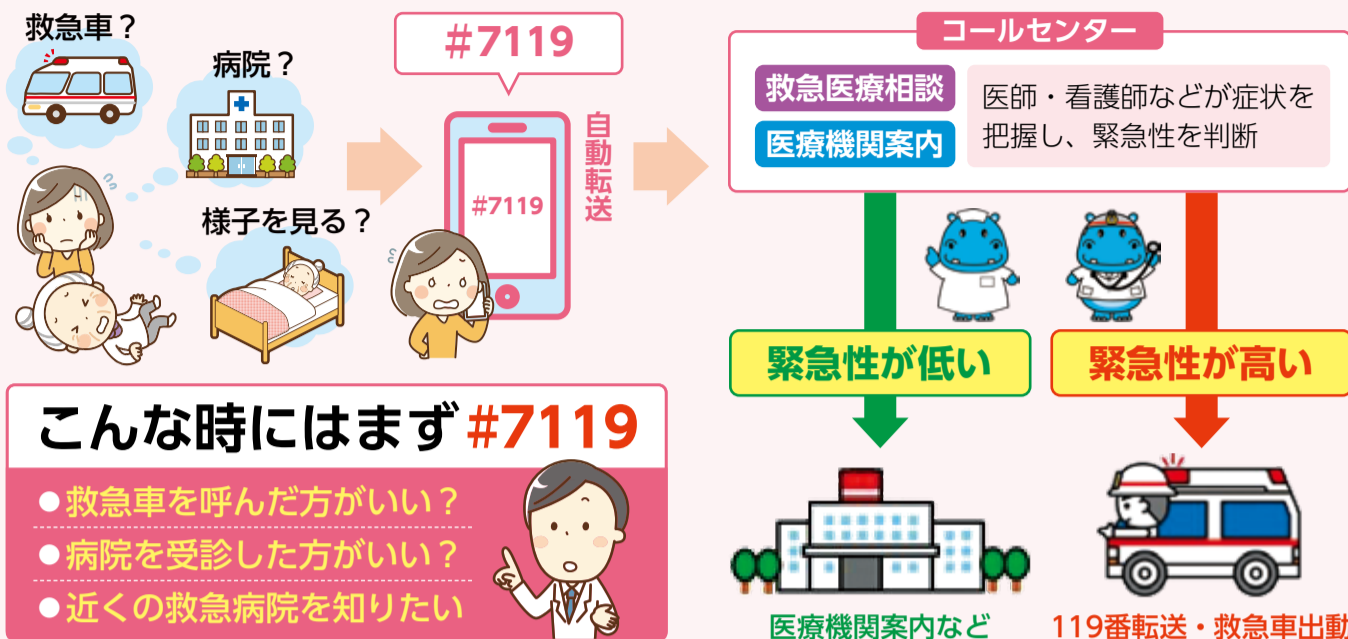
県と20市町が共同で、7月1日から救急の電話相談窓口「#7119」を開始します。急なけがや病気で救急車を呼ぶかなど判断に迷ったとき、365日24時間、医師や看護師など専門家のアドバイスを電話で受けられます。

〈利用方法〉

- 携帯電話・スマートフォンやプッシュ回線＝短縮ダイヤル「#7119」
- ダイヤル回線・IP電話＝☎909-9935
- 緊急時は、ためらわず119番通報してください

☎(消)救急課

☎926-9227・FAX926-9187



こんな時にはまず #7119

- 救急車を呼んだ方がいい?
- 病院を受診した方がいい?
- 近くの救急病院を知りたい



夏休みの自由研究に!

夏休み親子市議会体験ツアー

日時 7月30日(日)10時～、14時～ (各2時間の予定)

会場 市議会本会議場 (市役所別館5階) ほか

内容 議場などの見学、議会の概要説明、模擬市議会

対象 市内の小学校に通学する小学5・6年生とその保護者 (保護者が参加できない場合、他の保護者の付き添いも可)

定員 各15人程度 (抽選) **料金** 無料

申し込み 7月10日(月) (必着)。電話・はがき・ファクス・eメールで参加者全員の氏名 (ふりがな)・学校名・学年、代表者の住所・電話番号、希望の時間帯 (第1希望・第2希望) を〒790-8571(議事調査課)youkoso@city.matsuyama.ehime.jpへ



前回の模擬市議会の様子

☎(議)議事調査課 ☎948-6652・FAX921-1110

小学生イングリッシュ・デイ2023

ALT (外国語指導助手) が企画・運営する英語の体験活動「小学生イングリッシュ・デイ2023」を開催します。英語や外国に興味がある人は、ぜひ参加してください。

日時 ①8月16日(水)10時～②18日(金)10時30分～

会場 ①教育研修センター (文京町) ②北条ふるさと館 (河野別府)

内容 「英語が通じた!」「英語って楽しい!」と実感できるゲームやアクティビティ

※詳細は、学校で配布するチラシを確認

対象 市内の小学校に通学する小学5・6年生

定員 ①50人 ②30人 (いずれも抽選) **料金** 無料

申し込み 7月14日(金) (必着)。申し込みフォームまたは学校で配布するチラシの参加申込書に必要事項を記入し、直接または郵送で〒790-0003 三番町六丁目6-1(教学校教育課 (市役所第四別館3階))へ

※参加は、どちらか1会場のみ



☎(教)学校教育課 ☎948-6591・FAX934-1815



申し込みフォーム

Androidスマートフォン

スマホ用電子証明書搭載サービス

マイナンバーカードのICチップに格納されている署名用電子証明書を使って、スマートフォンに電子証明書を搭載するサービスです。

マイナンバーカードなしで、さまざまなサービスの利用や申し込みができます。

〈必要なもの〉

- マイナンバーカード
- 署名用電子証明書のパスワード (6～16桁の英数字)
- サービスに対応したスマートフォン

〈申し込み〉

- スマートフォンにマイナポータルアプリをダウンロードし、起動します
- 画面の指示に従って申し込みを進めてください

※対応していないスマートフォンの場合は、画面に指示が表示されません



対応スマホ一覧



マイナポータルダウンロード



☎マイナンバー総合フリーダイヤル ☎0120-95-0178

物価高騰住民税非課税世帯支援給付金

国の交付金を活用し、物価高騰による負担感が大きい住民税非課税世帯を支援するため、給付金を給付します。

対象 基準日の6月1日に本市に住民登録があり、世帯全員の令和5年度の住民税が非課税の世帯 ※課税者の扶養親族などの世帯も対象

給付額 1世帯当たり3万円

申し込み ①対象世帯のうち令和4年度に本市から「電力・ガス・食料品等価格高騰緊急支援給付金」5万円を受給した世帯は、原則、手続き不要で給付します ※口座変更などを希望する場合は手続きが必要 ※世帯構成に変更があった場合などは申請が必要

②①以外の対象世帯には申請書を送付します。申請書に必要事項を記入し、提出してください

※詳細は、市ホームページを確認

発送・給付時期 ①7月6日(水)以降に振込通知書を発送し、7月下旬に給付予定 ②7月下旬に申請書を発送し、申請書を受け付け後、8月下旬以降、順次給付予定

申請期限 10月31日(火) (必着)



☎市物価高騰支援給付金専用コールセンター ☎948-8599



熱中症に注意しましょう

熱中症は高温多湿な環境で、体内に熱がこもって起こります。屋外だけでなく室内でもなり、緊急搬送されたり、場合によっては死亡したりすることもあります。熱中症の正しい知識を身に付け、体調の変化に気を付けて熱中症を防ぎましょう。

熱中症予防のためのポイント

1 小まめに水分補給

喉が渇く前から、小まめに水分を補給しましょう。たくさん汗をかいたときは、塩分や糖分を含む飲料がおすすめです。



2 熱中症警戒アラートをチェック

熱中症の危険性が高いときは「熱中症警戒アラート」が発表されます。いつもより意識して水分や休憩を多くとりましょう。

3 エアコンを利用

室内での熱中症を防ぐため、室温が28度を超えないようにエアコンを使いましょう。



4 日ごろから体調管理を

体調が悪いときは、無理せず自宅で休みましょう。暑くなる前から少しずつ運動を取り入れ、暑さに備えた体づくりが大切です。

5 高齢者や子どもは特に注意を

高齢者や子どもは、熱中症のリスクが高く注意が必要です。リスクの高い人がいる場合は必要に応じて、声を掛け、熱中症を防ぎましょう。



熱中症かな?と思ったら

熱中症の症状は「目まい」「立ちくらみ」「手足のしびれ」「倦怠感」などです。いつもと様子が違うと感じたら

- ① 涼しい場所へ移動
- ② 衣服を緩め、体を冷やす
- ③ 水分補給

こんなときは重症!

「返事ができない・おかしい」「意識がない」「けいれんしている」「体が熱い」「自力で水が飲めない」場合は、すぐに救急車を呼びましょう

岡健康づくり推進課 ☎911-1817 ・ FAX925-0230

南予各市町イベント情報

宇和島市 うわじま牛鬼まつり

ガイカーニバル、宇和島おどり、海上打上花火、牛鬼パレードなど宇和島を熱くするイベントが盛りだくさんの3日間。
日 7月22日(土)～24日(月)
会 きさいやロード周辺(宇和島市中央町他)
問 うわじま牛鬼まつり実行委員会(宇和島商工会議所内) ☎0895-22-5555もしくは宇和島市役所商工観光課 ☎0895-49-7023

西予市 観音水そうめん流し

「全国名水百選」の観音水を利用したそうめん流し。「めん」[たれ]ともに絶品に仕上がり、毎年好評となっています。
日 ～8月31日(木) (午前10時～午後4時、毎月曜日定休)
会 西予市宇和町明間
料 大人(中学生以上)600円、小学生300円、幼児100円
問 名水亭 ☎0894-67-0013

内子町 小田燈籠まつり

平家の落人伝説にちなんだ先祖供養の夏祭です。
日 7月29日(土)午後6時～
会 内子町役場小田支所周辺
問 内子町役場小田支所 ☎0892-52-3111

伊方町 アドベンチャークルーズ

地元の漁師さんと漁船に乗って佐田岬半島の絶景スポットを周遊します。新鮮な魚介類の試食もできます。
日 ～10月29日(日)まで(土日祝のみ運行)
会 三崎港周辺(佐田岬はなはなに集合)
料 大人(中学生以上)2,500円、小学生1,500円、幼児500円
問 (一社)佐田岬観光公社 ☎0894-54-2225

鬼北町 節安ふれあいの森 そうめん流し

鬼北特産シイタケを使った特製つゆに地元産ユズ、ミョウガなどを入れて味わうそうめん流しです。地鶏のおにぎりも人気です。
7月16日(日)には「せせらぎ魚っちゃん」を開催。
日 7月15日(土)～8月31日(木) (午前10時～午後3時)
会 節安ふれあいの森(鬼北町大字父野川上)
料 大人(中学生以上)600円、小学生300円、幼児200円
問 鬼北町役場日吉支所 ☎0895-44-2211

愛南町 西海観光船

カラフルなサンゴの森を、色鮮やかな熱帯魚が泳ぐ幻想的なその姿は、まさに自然の神秘を感じさせてくれます。
日 通年(強風時・沖に波がある場合は運休)
会 西海観光船 瀬ノ浜待合所(愛南町船越)
料 大人(中学生以上)2,300円、小学生1,150円、小学生未満 無料
問 西海観光船 ☎0895-82-0280

おでかけ南予 にゃんよ通信

フェイスブックでも南予の情報を発信中だにゃん。
QRコード

新型コロナウイルス感染症の影響で、イベントなどの掲載内容が延期・中止になる場合があります。事前に確認してください。

平家谷そうめん流し 八幡浜市

渓流と原生林の美しさを持つ平家谷。冷たい水の流れに清められたこの地の名物そうめん流しは、古い歴史と文化の香りをきくと味わっていただけたらと思います。そうめん流しの他にもマス釣りやマスの塩焼きもあります。
日 ～8月31日(木) (午前9時半～午後4時半)
会 平家谷(八幡浜市保内町宮内)
料 大人(中学生以上)600円、小学生300円、幼児100円
マスの塩焼き500円～
問 平家谷そうめん流し売店 ☎0894-36-2414

世界基準の設備でボルダーを楽しもう! 松野町

日本初導入となるWALLTOPIA社製可動式クライミングボード(キルターボード)を体験できます。日本スポーツ協会公認の指導者のもと、初心者から上級者まで経験を問わず体験できますので、ぜひお越しください。
会 松野町コミュニティセンター(松野町松丸)
料 16歳以上=400円/時間、16歳未満=200円/時間
レンタルシューズ・専用チョーク有り
問 松野町ふるさと創生課 ☎0895-42-1116

今回の特集
夏本番! なんよ(南予)!!
南予が熱く盛り上がる季節! アウトドアやお祭りなど南予の夏をお楽しみください!!

夏の風物詩 「大洲のうかい」 大洲市

鵜舟と屋形船が併走する「合わせうかい」や上質な屋形船「臥龍一号」に乗って特別な空間でうかいを楽しむことができます。屋形船の上でしか味わえない夏の風物詩を堪能してみませんか。
日 ～9月20日(水) (午後6時～午後8時半)
会 乗船場所=うかいレストランプラザまたは大洲まちの駅あさもや
料 【貸切船】 小型船(定員10名)26,000円+食代他
大型船(定員18名)45,000円+食代他
臥龍1号(定員10名)45,000円+食代他
【乗合船】 大人(中学生以上)4,000円/小人(4才以上)3,000円
食事付き 大人(中学生以上)8,000円/小人(4才以上)5,000円
問 大洲観光総合案内所 ☎0893-57-6655

プレゼントクイズ 5月1日号の答え: ②佐田岬半島

「八幡浜ちゃんぽん」のPRキャラクター「はまぽん」のペットの名前は次のうちどれでしょう。

- ヒント 八幡浜の特産品をモチーフにしたペット犬です。
- ① じゃこワンちゃん ② みかんワンちゃん ③ かまワンちゃん

今月のプレゼント 八幡浜市特産品詰め合わせ 3名さまに 提供: アゴラマルシェ

プレゼント応募方法: クイズの答えを郵便・メールにて受け付けています。住所、氏名、年齢、性別、電話番号、クイズの答え、にゃんよ通信7月1日号に対するご意見・ご感想を明記の上、下記までお送りください。応募はお一人様一通のみとさせていただきます。
〒796-0048 八幡浜市北浜1-3-37 八幡浜支局商工観光室宛て
eメール: yaw-syoko@pref.ehime.lg.jp 締め切り: 7月17日(月) 当日消印有効
※プレゼント当選者の発表は商品の発送をもって代えさせていただきます。
【個人情報の取扱いについて】 個人情報は商品発送の目的のみに使用させていただきます。

南予いやし体験プログラムのパンフレットができました!
「南予の自然や風土、歴史が体験できる」と大変好評の「南予いやし体験プログラム」を紹介するパンフレットです。県内の観光施設や道の駅などで無料配布しています。

国民健康保険・後期高齢者医療に加入している皆さんへ

限度額適用認定証の交付申請を

国民健康保険(以下、国保)・後期高齢者医療加入者の保険診療分の支払いを限度額までに抑えられる「限度額適用認定証」(以下、認定証)の申請を受け付けます。すでに認定証を交付されている人も更新手続きが必要な場合があるため、注意してください。限度額は所得や年齢で異なります(【表1】参照)。



※医療機関などが、オンライン資格確認で限度額の区分確認ができれば、本人の同意のもと、保険証や保険証利用申請済みのマイナンバーカードで限度額までに抑えられます

●国保加入者

認定証が必要な人は毎年、更新手続きが必要です。ただし、70歳未満で保険料を滞納している人は、まずは保険料の納付相談をしてください。

【申請開始日】7月3日(月)

【申請場所】国保・年金課(市役所別館3階)、福祉届出コーナー(市役所本館1階)、支所・出張所

【申請に必要なもの】認定証が必要な人(以下、本人)の保険証、世帯主と本人のマイナンバーが分かるもの
▶本人以外が来庁する場合=来庁者の本人確認ができるもの(運転免許証など)も必要

●後期高齢者医療加入者

すでに認定証を交付されていて、所得区分に変更がない人は更新手続きは不要です。保険料を滞納している人や所得区分が変更になった人、所得区分が確認できない人は、更新手続きが必要です。新しく交付が必要な場合は、問い合わせてください。

【申請場所】高齢福祉課(市役所別館2階)、福祉届出コーナー、支所・出張所

【申請に必要なもの】本人の保険証、マイナンバーが分かるもの▶本人以外が来庁する場合=来庁者の本人確認ができるもの(運転免許証など)も必要



※郵送でも申請できます。申請書(市ホームページにあり)に必要な事項を書いて郵送してください。受理後、住民登録がある住所へ認定証を送付します



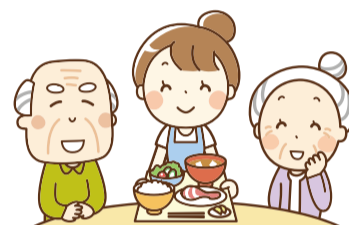
【表1】外来・入院時の自己負担限度額/1カ月(1日~末日)当たり

国保加入者(70歳未満)		国保加入者(70~74歳) 後期高齢者医療加入者		
区分・所得要件	国保世帯全体	区分・所得要件	外来(個人で計算)	入院(世帯で計算)
〈ア〉 旧ただし書所得 901万円超 ※2	25万2,600円+ (総医療費- 84万2,000円)×1% 【多数回該当: 14万100円】	◆〈現役並みⅢ〉 課税所得 690万円以上 申請手続き不要 ※1	25万2,600円+(総医療費-84万2,000円)×1% 【多数回該当:14万100円】	入院(世帯で計算)
〈イ〉 旧ただし書所得 600万円超~ 901万円以下 ※2	16万7,400円+ (総医療費- 55万8,000円)×1% 【多数回該当: 9万3,000円】	〈現役並みⅡ〉 課税所得 380万円以上	16万7,400円+(総医療費-55万8,000円)×1% 【多数回該当:9万3,000円】	
〈ウ〉 旧ただし書所得 210万円超~ 600万円以下 ※2	8万100円+ (総医療費- 26万7,000円)×1% 【多数回該当: 4万4,400円】	〈現役並みⅠ〉 課税所得 145万円以上	8万100円+(総医療費-26万7,000円)×1% 【多数回該当:4万4,400円】	
〈エ〉 旧ただし書所得 210万円以下 ※2	5万7,600円 【多数回該当: 4万4,400円】	◆〈一般〉 課税所得 145万円未満 申請手続き不要 ※1	1万8,000円 後期高齢者医療2割負担 1万8,000円または {6,000円+ (医療費-30,000円)×10%} の低いほうを適用 後期高齢者医療1割負担 1万8,000円	5万7,600円 【多数回該当: 4万4,400円】
〈オ〉 市民税非課税 世帯	3万5,400円 【多数回該当: 2万4,600円】	〈区分Ⅱ〉 市民税非課税	8,000円	2万4,600円
		〈区分Ⅰ〉 市民税非課税 ※3	8,000円	1万5,000円

○限度額は、入院・外来ごと、医科・歯科ごと、医療機関ごとに適用されます
○【 】内は、申請しようとする診療月を含む過去12カ月で、4回以上高額療養費に該当する場合の限度額です
○入院時の差額ベッド代や食事代、保険適用外の治療費は、上記金額に含みません
○〈 〉内は、適用区分を表します

●入院時の食事費用も減額に

市民税非課税世帯の人が認定証を病院に提示すると、入院時の食事代が減額されます(【表2】参照)。非課税世帯の人(オ・区分Ⅱ)で過去12カ月の入院日数が91日以上になる場合は、さらに減額されるため、手続きが必要です。【申請に必要なもの】(左記)と入院日数を証明できる領収書などを用意してください。



【表2】入院時食事代/1食当たり

国保加入者・ 後期高齢者医療加入者で 市民税非課税世帯の人			
認定前:自己負担限度額			
一般入院	460円		
	指定難病患者・ 小児慢性特定疾病患者 260円		
認定後:自己負担限度額			
一般入院	市民税 非課税世帯 (オ・区分Ⅱ)	過去12カ月の 入院日数が90日まで	210円
		過去12カ月の 入院日数が91日以上	160円
	市民税 非課税世帯で、 世帯全員所得なし (区分Ⅰ) ※3		100円

91日以上になるときは
手続きが
必要です



【表1】【表2】共通
※1 「◆〈現役並みⅢ〉課税所得690万円以上」と「◆〈一般〉課税所得145万円未満」は保険証の提示だけで自動的に限度額までに抑えられます
※2 旧ただし書所得とは、国保加入者個人の総所得金額から基礎控除43万円を引いた額(同じ世帯の国保加入者全員の旧ただし書き所得の合計額で区分判定)
※3 年金収入のみの場合、その額が年額80万円以下

国民健康保険の保険証が更新されます

現在お持ちの保険証の有効期限は7月31日(月)です。新しい保険証は7月末までに各世帯に郵送します(7月14日(金)から順次発送予定)。70~74歳までの人の保険証は、高齢受給者証も兼ねています。8月になっても保険証が届かない場合は、問い合わせてください。

●70~74歳までの人の保険証には負担割合が表示されます

負担割合は3割、2割のいずれかが表示されます。

●負担割合の判定

70~74歳までの人の負担割合は下図の流れで決まります。

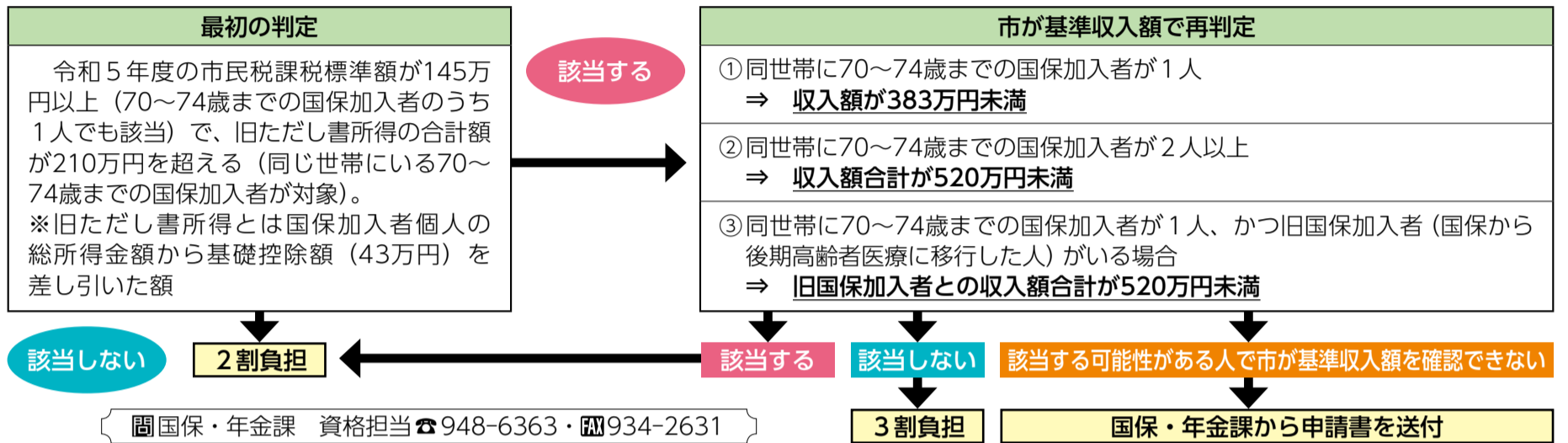
●負担割合が軽減される場合

3割負担となった人に基準収入額の条件を満たす場合、負担割合が2割になる場合があります。市が基準収入額を把握できた場合は、再判定後の負担割合の保険証を送付します。

ただし、市が基準収入額を把握できない場合は、引き続き申請が必要です。該当する可能性のある人には国保・年金課から別途申請書を送付しますので、期日までに提出してください。



負担割合の判定基準



お薬をもらいすぎていませんか? ~お薬と上手に付き合うために~

●「ポリファーマシー(多剤服用)」って知ってますか?

ポリファーマシーとは、服用する薬の数が増え、成分の重複や飲み合わせが悪い薬で副作用を起こしたり、きちんと薬が飲めなくなったりする状態のことです。

※服用する薬の数が多いいことではありません

高齢になると、複数の病気がある人が増えます。病気の数や、受診する医療機関が多くなると、薬の数も増え、ポリファーマシーが起こりやすくなります。



●薬と上手につきあうポイント

かかりつけ薬局を持ちましょう

かかりつけの薬局があれば、日ごろから薬の内容や体調・体質を総合的に把握した上で、副作用の心配や飲み合わせの確認などの相談ができます。



お薬手帳を活用しましょう

自分の病気や服用している薬を知ってもらえるよう、お薬手帳は内容を1冊にまとめ、医療機関を受診するときは、必ず医師・薬剤師に見せましょう。



●国保加入者の皆さんへ

薬の相談には「服薬情報のお知らせ」を活用してください

国保に加入する65歳以上で下記に該当する人に、服薬内容を一覧にした「服薬情報のお知らせ」を送付し、医療機関・薬局などへの相談を勧めています。

- 対象者
- ◆効果が同じ薬を重複して処方されている人
 - ◆飲み合わせに注意が必要な薬を服用している人
 - ◆おおむね15種類以上の薬を服用している人



●「服薬情報のお知らせ」が届いたら...

- 1 かかりつけ薬局や病院へ「服薬情報のお知らせ」、「お薬手帳」を持っていきましょう。
- 2 薬剤師・医師が内容を確認し、見直しが必要かどうか判断してくれます。
- 3 見直しが必要であれば薬局や病院で調整してもらえます。



☎国保・年金課 保健事業担当 ☎948-6375 ・ ☎934-2631

介護保険負担割合証を送付します

要支援・要介護認定を受けている人には、介護サービスなどを利用するときの自己負担割合を表示した「負担割合証」(毎年発行)を7月末までに送付します。介護サービスや介護予防・日常生活支援サービスを利用するとき、サービス事業所または施設に提出してください。

〈利用者負担の割合〉

3割	次の① ②の両方を満たす場合 ①本人の合計所得金額(※1)が220万円以上 ②同じ世帯の65歳以上の人の「年金収入+その他の合計所得金額(※2)」が ・単身世帯 = 340万円以上 ・2人以上世帯 = 463万円以上
2割	3割に当てはまらない人で、次の① ②の両方を満たす場合 ①本人の合計所得金額(※1)が160万円以上 ②同じ世帯の65歳以上の人の「年金収入+その他の合計所得金額(※2)」が ・単身世帯 = 280万円以上 ・2人以上世帯 = 346万円以上
1割	上記以外の人

※1 合計所得金額=年金収入や給与収入、事業収入などから公的年金等控除や給与所得控除、必要経費を控除した額で、長期譲渡所得と短期譲渡所得に係る特別控除などを控除した金額
※2 その他の合計所得金額=合計所得金額から公的年金などに係る雑所得を除いた金額

負担割合

・65歳以上=1~3割 ・64歳以下=1割

負担割合の適用期間

8月1日(火)~令和6年7月31日(水)(1年間)
※今後、新しく認定された場合はその都度送付

☎介護保険課 ☎948-6885 ・ ☎6924 ・ ☎934-0815

環境と自然の体験講座! サマー! エコキッズスクール

日時・会場・内容・定員 右表のとおり(抽選)。詳細はチラシ(各学校から配布)または市ホームページを確認
対象 市内の小学校に通学する小学4～6年生



応募フォーム

料金 無料

申込方法 7月6日(休)(必着)。応募フォームはがきで氏名、学校名・学年、電話番号、希望講座を〒790-8571 環境モデル都市推進課(市役所別館3階)へ



ビーチクリーンと海ごみ調査



自然観察会

環境モデル都市推進課
 ☎948-6756・☎934-1861

講座番号	開催日時	講座名	会場	定員
1	7月29日(土) 10～12時	環境と災害について考えよう! ～使用済み天ぷら油のリサイクルと身近な防災対策～	DCM(株)(美沢一丁目)1階 ゆめ・みらい住まいの創造かん	20人
2	7月29日(土) 10～12時	海ごみとプラスチックについて学ぼう ～海ごみで工作体験!～	(公社)愛媛県浄化槽協会 (辻町)	20人
3	7月31日(月) 10時～12時30分	食品ロスについて楽しく学ぼう! ～おいしく食べきり!エコ・クッキング教室～	四国ガス(株)松山支店(味酒町)1階 ピポット松山	9人
4	8月2日(火) 10～12時	太陽電池って何だろう?! ～作って!ふれて!走らせよう!ソーラーカー～	(株)エヌ・ピー・シー 松山工場(西垣生町)	20人
5	8月3日(水) 10～12時	みんなに身近なコンビニと環境のおはなし ～海ごみポスターづくりとペットボトル回収機体験～	セブン-イレブン・ジャパン 松山地区事務所(土居田町)	10人
6	8月6日(日) 10～12時	石手川&森の探検隊! ～自然の大切さや雨・山・川の役割を考えよう～	米野々森林研究センター (大井野町)	15人
7	8月7日(月) 8時50分～11時50分	高校生による環境博学 in 興居島 ～ビーチクリーンと海ごみ調査～	興居島島内 (由良町)	20人
8	8月10日(木) 10～12時	リサイクル工場探検! ～身近な家電を分解してみよう～	金城産業(株)エコセンター (北吉田町)	12人
9	8月10日(木) 10～12時	夏の自然を観察してみよう! ～自然散策と植物のしおりづくり～	市教育研修センター (文京町)	20人
10	8月12日(土) 10～12時	プラガールズとプラスチックごみのことを学ぼう! ～環境クイズ&マイクロプラスチックの採集と観察～	愛媛大学附属高等学校 (樽味三丁目)生物室	18人
11	8月17日(木) 10時～11時30分	あかりのエコ教室 ～電気の省エネ講座と照明を使った実験～	まつやまRe・再米館 (空港通一丁目)	12人
12	8月18日(金) 10～12時	調べよう!松山近海のごみ浮遊状況 ～港湾業務船「くるしま」に乗って海ごみ調査～	松山港湾・空港整備事務所 (海岸通)	15人
13	8月18日(金) 13時30分～15時30分			15人
14	8月19日(土) 10～12時	気にしてみよう 考えてみよう 水について ～世界に一つだけの顕微鏡を作って、微生物を観察しよう～	(公社)愛媛県浄化槽協会 (辻町)	15人
15	8月19日(土) 14～16時			15人
16	8月21日(月) 10～12時	地域循環型の古紙リサイクル ～リサイクル工場見学と再生はがきづくり～	(株)カネシロ (空港通五丁目)	12人
17	8月22日(火) 10～12時	電動車から学ぼう!カーボンニュートラルと防災 ～車からの給電体験と防災リュックづくり～	トヨタカローラ愛媛 中央通店 (中央一丁目)	16人
18	8月22日(火) 13時30分～15時30分			16人



やま・まち・うみ・ひと、松山圏域だより

暮らし彩るみんなの松山圏

この企画では伊予市・東温市・久万高原町・松前町・砥部町の情報を発信します。松山からちょっと足を延ばして、地域の魅力を探してみませんか?

伊予市

伊予彩まつり

7月の最終土・日曜日に開催される伊予市最大の夏祭り。29日(土)は、「伊予おどりパレード」が行われます。30日(日)は、商店街などでさまざまなイベントが開催され、夜には、伊予港埠頭で花火大会が行われます。状況により、一部内容を変更する場合があります。

日時 7月29日(土)、30日(日)
会場 灘町商店街(伊予市灘町)および伊予港周辺
問い合わせ 伊予彩まつり実行委員会事務局(伊予市観光協会内) ☎994-5852



昨年の様子

東温市

家族で楽しむほっちょ市

おいしい食べ物やこだわり雑貨のお店などが出店します。イベント中に各出店ブースなどで買い物をした人に、先着でさくらの湯の入割引券とお楽しみ抽選会の抽選券をプレゼントします。

日時 7月16日(日)10～15時(完売次第終了)
会場 東温市さくらの湯観光物産センター(東温市北方)
問い合わせ (一社)東温市観光物産協会 ☎993-8054



4月の開催の様子

久万高原町

自主企画展「生命きらめく一川島猛の宇宙」

高松市の画家 川島猛の帰国後の作品約45点を展示。「宇宙シリーズ」は、強烈な色彩とフォルムが縦横に舞うダイナミックさに目を奪われます。

日時 8月20日(日)まで。9時30分～17時
会場 町立久万美術館(久万高原町菅生)
内容 アートワーク/絵画
料金 一般800円(前売り450円)、高校生・大学生500円、小・中学生400円
問い合わせ 町立久万美術館 ☎0892-21-2881



川島猛《宇宙Ⅰ》

松前町

松前の夏の風物詩「はんざり競漕」

松前町の夏祭りで開催される「はんざり競漕」は、はんざりと呼ばれる桶に乗って、体の上下運動だけで海上を進む競技です。

日時 8月5日(土)8時30分～
会場 塩屋海岸(伊予郡松前町大字北川原地内)
対象 個人・団体=中学生から社会人、高校=同じ高校のメンバー ※団体、高校は4人1組
料金 無料
申し込み 7月14日(金)(必着)まで。抽選
問い合わせ 個人・団体=まさき町夏祭り実行委員会 ☎984-1427、高校=松前町産業課商工水産観光係 ☎985-4120



はんざり競漕の様子

砥部町

夏休み企画展「あとから来る者のために」

真民詩の企画展です。坂村真民が若い人たちに伝えたいメッセージとして書いた真民詩は、困難を乗り越え、生きる希望を得るための「心の支えとなる詩」が多くあります。

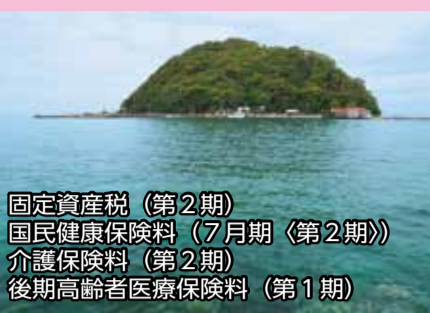
日時 7月8日(土)～10月1日(日)
会場 坂村真民記念館(砥部町大南)
料金 一般400円、高校生・大学生・高齢者300円、小・中学生200円
問い合わせ 坂村真民記念館 ☎969-3643・☎969-3644



あとから来る者のために

※新型コロナウイルス感染症予防のため、掲載イベントが変更・中止になる場合があります。最新の情報は各問い合わせ先に確認してください

7月の納期 (納期限=7月31日(月)まで)



固定資産税 (第2期)
国民健康保険料 (7月期 (第2期))
介護保険料 (第2期)
後期高齢者医療保険料 (第1期)

子育て

歯みがき教室 (8月)

①親子歯みがき教室

日 8月7日(月)9時30分、10時、10時30分、11時

内 歯科衛生士の個別歯みがき指導など
対 本市に住民登録があり、歯みがきに不安がある未就学児とその保護者
定 8組 (先着順)

②歯っぴーはみがき教室

日 8月10日(木)、30日(水)。いずれも13時30分、14時、14時30分、15時

内 歯科医師の歯科健康診査、歯科衛生士の歯科保健指導とフッ化物塗布 (希望者)
対 本市に住民登録がある未就学児の保護者
定 28組 (先着順)

③夏休み!! 歯っぴーはみがき教室 ~はじめての永久歯編~

日 8月21日(月)13時30分、14時、14時30分

内 歯科医師の歯科健康診査 (親子)、歯科衛生士の歯科保健指導とフッ化物塗布 (希望者)
対 本市に住民登録がある平成29年4月2日~令和2年4月1日生まれの幼児と保護者
※幼児1人につき保護者1人
定 12組 (先着順)

〈共通事項〉

会 市保健所 (萱町六丁目)
申 電話ですくすく支援課 ☎911-1868・☎908-6588

※詳細は、市ホームページを確認



子宮頸がん予防ワクチン定期接種

令和5年度の対象者に案内文書を送付します。接種を希望する人は医療機関に予約してください。

対 平成9年4月2日~平成24年4月1日生まれの女性で未接種の人 (平成9年4月2日~平成23年4月1日生まれの人に案内文書を送付)
申 直接医療機関に予約。県外で接種する場合は事前申請が必要

※母子手帳、健康保険証などを用意。詳細は、市ホームページを確認



☎保健予防課 ☎911-1858・☎923-6062

福祉・保健

食中毒を予防するために

夏は細菌による食中毒が増えます。食中毒予防三原則の「食品に細菌を『つけない』『ふやさない』『やっつける』」を守って食中毒を予防しましょう。テークアウトを利用する人は、購入後は長時間放置せず、すぐに食べましょう。①調理前やトイレの後はしっかり手を洗う②食材や調理器具は十分に洗浄、消毒する③体調不良の人は調理、盛り付け作業をしない④食材は適切に保管する⑤食材の中心部まで加熱する⑥テークアウト食品を作る場合は鮮魚介類など生ものを避ける

☎生活衛生課 ☎911-1808・☎923-6627

聴覚障がい者のためのくらしセミナー「よんでん ふれあい出前講座」

日 7月24日(月)13時30分~
会 市総合福祉センター (若草町) 5階中会議室

対 本市に在住で聴覚に障がいのある人 (身体障害者手帳を持ってなくても可)
定 100人 (先着順)
申 事前に電話・ファクスで住所、氏名、電話番号を市社会福祉協議会 (聴覚総合支援課) ☎921-2143・☎921-2142へ

寄付

ありがとうございます (敬称略)

水源の森基金

【寄付者】 中予浄化槽管理協同組合
☎水資源対策課 ☎948-6947・☎934-1886

まごころ銀行

【指定預託】 糸ぐるま
☎市社会福祉協議会 (総合福祉センター内) ☎941-4122・☎941-4408

職員募集

※履歴書はA4判、6カ月以内に撮影の顔写真貼付。職員採用情報の詳細や実施要領は市ホームページを確認



任期付職員(薬剤師)【育児休業代替】

内 職務内容=育児休業を取得する正職員(薬剤師)の代替で薬局などの監視指導、厚生統計事務などに関する業務▶勤務場所=医事薬事課(萱町六丁目)▶勤務期間=職員の育児休業期間に応じて決定▶給与=21万9,900円~24万5,600円(6月1日現在。職務経験年数に応じて決定。期末手当などあり)

対 定 薬剤師の免許所有者。1人程度
日 会 申し込みをした人に通知
申 7月12日(水)(消印有効)。インターネット・郵送
☎人事課 ☎948-6940・☎934-9205

会計年度任用職員(フルタイム事務補助職員)

内 職務内容=窓口・電話対応、文書の受け付け・確認・整理、パソコン入力など▶勤務場所=市役所本館・別館、支所など▶勤務期間=令和6年3月31日まで(勤務成績により再度任用あり。最長令和8年3月31日まで)▶給与=月額15万4,600円~16万9,800円(6月1日現在。本市での勤務経験年数に応じて決定。期末手当などあり)

対 定 パソコンの基本操作(文書作成・表計算)ができる人。30人程度
【筆記・口述試験】

日 8月20日(日)8時30分~
会 市役所会議室ほか
申 7月28日(金)(消印有効)。インターネット・郵送
☎人事課 ☎948-6940・☎934-9205

松山広域福祉施設事務組合会計年度任用職員(フルタイム介護員)

内 職務内容=福祉施設入所者の介護業務など▶勤務場所=久谷荘・みさか荘・江南荘(いずれも恵原町)▶勤務期間=令和6年3月31日まで(勤務成績が良好な場合は、最長令和8年3月31日まで)▶勤務時間=1日7時間45分▶給与=月額16万7,100円~18万2,400円(6月1日現在。期末手当などあり)

対 定 地方公務員法第16条各号に該当しない人。8人程度
【口述試験】

日 会 申し込みをした人に通知
申 7月14日(金)(消印有効)。直接または郵送(簡易書留)。履歴書を〒790-0003三番町六丁目6-1松山広域福祉施設事務組合事務局(市役所第四別館4階) ☎948-6416・☎931-7290へ

市文化・スポーツ振興財団嘱託職員(①舞台業務補助②一般事務補助)

内 職務内容=①ホールの舞台・音響・照明装置の操作補助など②施設利用の受け付け、電話対応、予約システム入力、使用料徴収など▶勤務場所=①総合コミュニティセンター(湊町七丁目)または松山市民会館(堀之内)②松山市民会館▶勤務期間=令和6年7月31日まで(勤務成績により更新あり)▶勤務時間=8時30分~17時15分、13時15分~22時(シフト制・4週8休)▶給与=月額15万4,600円~(6月1日現在。通勤手当・期末手当・社会保険などあり)

対 パソコンの基本操作ができる人
定 ①②各1人程度

【面接試験】

日 7月22日(土)
会 総合コミュニティセンター
申 7月11日(火)(必着)。直接または郵送(封筒の表に「嘱託職員(職種名)申し込み」と朱書き)。履歴書を〒790-0012湊町七丁目5(公財)市文化・スポーツ振興財団総務課(総合コミュニティセンター内) ☎909-6157・☎909-3038へ



※詳細は財団ホームページを確認

募集

第5期マツワカメンバー

若い世代に松山のことをさらに好きになってもらい、「ずっと松山に住み続けたい」「県外の人にも松山をおすすめしたい」と思えるまちづくりに向けて活動する第5期マツワカメンバーを募集します。

対 本市に在住または通学・通勤する10~20代の人(高校生以上)

定 40人程度(抽選)
申 7月14日(金)17時まで。応募フォーム
☎まちづくり推進課 ☎948-6095・☎934-1821



応募フォーム



マツワカサイト

みつのわC区画の出店者

三津浜地区の新しいにぎわいをつくるため、古民家を改修・整備したシェアショップ「みつのわ」を運営しています。空き区画への新規出店希望者を募集します。

対 飲食店以外の店舗
定 1事業者。書類審査後、面談で決定

日 日 時・期 日 (時間 は 24 時間 表記)
会 会 場
内 内 容
対 対 象
定 定 員
料 料 金 (表記の無い場合は無料)
申 申 し 込 み 方 法 (住所と記載の場合は郵便番号を、氏名と記載の場合はフリガナも明記)
問 問 い 合 わ せ 先
e メール
ホ ー ム ペ ー ジ

料 賃料=2.3万円▶共益費=2千円(16.25平方㍍)
申 7月31日(月)。直接、出店申込書と応募書類を三津浜にぎわい創出事務所「三津ハマル」(住吉二丁目)へ
 ※詳細は市ホームページを確認
問 まちづくり推進課
 ☎948-6942・FAX934-1821



市食育推進会議委員

内 市食育推進計画に沿った食育の推進に関する事項の審議など▶任期=10月1日~令和7年9月30日▶会議=年2回程度(予定)▶報酬=月額8,300円(6月1日現在)
対 本市に在住または通勤・通学する食育推進に関心のある18歳以上
定 2人程度
 ※市の他の審議会委員、行政機関職員、地方公共団体の議会の議員は除く
申 7月1日(土)~31日(月)(必着)。直接または郵送・ファクス・eメール。応募用紙(健康づくり推進課、市ホームページにあり)に郵便番号、住所、氏名、電話番号、性別、生年月日、職業、応募動機と「市民の食育の関心を高めるための考えおよび取り組みについて」をテーマにした小論文(本文800字以内)を〒790-0813 萱町六丁目30-5 健康づくり推進課(市保健所1階)☎911-1859・FAX925-0230・kenkou@city.matsuyama.ehime.jpへ
 ※書類審査および面接を実施。面接日程は8月中旬~下旬を予定

講座・講演

令和の糖尿病講座

日 7月29日(土)13時30分~14時45分
会 市青少年センター(築山町)3階大ホール
内 にしだわたる糖尿病内科 西田 互さんの講演
対 糖尿病予防に興味・関心のある人
定 100人程度(先着順)
申 7月14日(金)(必着)。電話・申し込みフォームで住所、氏名、生年月日、電話番号を国保・年金課☎948-



6375・FAX934-2631へ

人権啓発講座(全6回)

日 内 下表のとおり。すべて14~16時
会 コムズ(三番町六丁目)5階大会議室
対 本市に事業所を有する中小企業などの従業員や経営者など
定 50人(先着順)
申 各開催日の1週間前までに電話・ファクス・eメール・郵送・申し込みフォームで氏名、電話番号、受講を希望する回などを〒790-8571 人権啓発課☎948-6380・FAX934-1742・jinkenkeihatu@city.matsuyama.ehime.jpへ



日程	内容	講師(敬称略)
7/25(火)	職場のハラスメント	人権啓発課 齊藤 照夫
8/22(火)	企業の社会的責任・企業倫理~SDGs・ビジネスと人権の実践~	大阪企業人権協議会 古野 哲司
9/21(木)	個人情報保護と人権	大阪企業人権協議会 金井 敬三
10/24(火)	障がい者雇用と人権	大阪企業人権協議会 太田 昭彦
11/21(火)	性的マイノリティの基本的理解と企業	大阪企業人権協議会 芝本 正明
12/14(木)	公正な採用選考について	人権啓発課 福岡 靖二

※1回のみの受講も可

まつやまNPOサポートセンター NPOよろず相談会・勉強会(7月)

日 7月23日(日)14時~16時30分
会 コムズ(三番町六丁目)
対 本市のNPO団体の人、設立を考えている人。10人(先着順)
申 7月22日(土)。申し込みフォーム
問 まつやまNPOサポートセンター☎943-5790・FAX943-5796



生活支援型訪問サービス従事者養成研修・介護に関する入門的研修(基礎編)

日 ①8月21日(月)9時20分~16時20分 ②28日(月)9時~15時10分
 ※介護に関する入門的研修(基礎編)のみの受講は21日(月)9時20分~12時40分
会 市総合福祉センター(若草町)5階小会議室
内 身体介護を含まない日常の調理、洗濯、掃除などの生活援助や介護に関する基本的な知識を習得
対 本市在住で本市の介護事業所で生活支援型訪問サービスに従事を希望する人▶本市在住で介護予防に関心

里島めぐり



帰りのフェリー代は無料!
 ※各イベントで上限あり

「まつやま里島ツーリズム連絡協議会」の会員が実施している体験・イベントです。

島の観光宣伝大使 しまぼう

◆赤手ガニ産卵観察ツアー

日 7月31日(月)~8月4日(金)のいずれかの日(夜間)
会 姫ヶ浜(中島)
内 夏の満月・大潮に産卵する珍しい赤手ガニ。20時に姫ヶ浜から海岸沿いを歩き、海に集まる赤手ガニを観察
 ※宿泊施設へ要宿泊
定 30人(先着順)
料 中学生以上1,000円、小学生500円、未就学児無料
申 7月1日(土)~8月1日(火)。電話でチーム中島(木室)☎090-7265-6447(10~19時)へ



◆ごごしまの海上から夕日を見よう!!

日 9月30日(土)まで **会** 由良(興居島)
内 貸し切り船で海上から夕日を眺めてみませんか。由良港で集合・解散。日没時間に合わせて時間が変わります。
 ※天候の都合で中止の場合があり
定 5~10人
 ※復路のフェリー代無料チケットは先着50人まで
料 大人2,000円~、小人1,000円~
申 参加希望日の1週間前までに電話でマリンポートIshida☎090-9555-5604へ



インダ

プロモーション動画『里島ディスカバリー』も、ぜひご覧ください▶



里島めぐり全体について

その他のメニューや詳細はこちらから

☎中島支所☎997-1841・FAX997-1585

里島めぐり

検索



のある人

※訪問介護員の資格所有者は対象外
定 10人(抽選)
申 8月9日(火)まで。申し込みフォーム
問 市社会福祉協議会事業部調査支援課☎941-7426・FAX943-6544



催し

7月のふれあいギャラリー

日 6日(木)~11日(火)=蘭陽水彩画展(蘭陽水彩画会)▶13日(木)~18日(火)=写真展「面河溪の四季」(面河溪を愛する会)▶27日(木)~8月1日(火)=えひめあいさい会 県高齢者大学校同窓会水彩画講座作品展
会 市民サービスセンター(いよてつ高島屋南館2階)☎941-9911・FAX933-9965

第26回俳句甲子園地方大会展

■第一部

日 7月1日(土)~31日(月)9~18時
会 子規記念博物館(道後公園)1階ロビー
内 エントリーした県内12チームの

俳句と写真の展示

■第二部

日 8月2日(水)~25日(金)9~18時
会 子規記念博物館(道後公園)3階特別展示室
内 全国大会に出場する32チームの地方大会時の俳句と写真の展示
〈共通事項〉
問 文化・ことば課☎948-6952・FAX934-1913
 ※火曜日は休館日

郷土料理講習会

日 7月16日(日)・23日(日)・30日(日)。いずれも9時30分~13時45分
会 市保健所(萱町六丁目)
内 郷土料理の講話、地元食材を使った調理実習
対 市内に通学する小学5・6年生とその保護者。各12組程度(先着順)
料 食材料費は実費負担
申 16日分=9日(日)まで▶23日分=13日(木)まで▶30日分=21日(金)まで。申し込みフォーム
問 健康づくり推進課
 ☎911-1859・FAX925-0230



史跡松山城跡樹木管理計画(案)への意見を募集します

- 募集期間=7月7日(金)~8月7日(月)
- 資料の公表方法=実施要領と意見提出書などの関係資料は、7月7日(金)以降、市ホームページに掲載し、市民閲覧コーナー(本館1階)、公園緑地課(本館7階)、各支所に設置します。
- 公園緑地課 ☎948-6497・☎934-8723



※7月1日公開

子ども一日図書館員

- 8月5日(土)9時~11時30分
- 中央図書館(湊町七丁目)
- 図書館業務の体験・見学など
- 本市在住の小学5・6年生
- 20人(抽選)
- 7月9日(日)(必着)。郵送・ファクス・eメール。住所、氏名、学校名・学年、利用者カードの有無、保護者の氏名、電話番号、件名「子ども一日図書館員」を〒791-0012湊町七丁目5(教)中央図書館事務所「子ども一日図書館員」担当 ☎943-8008・☎933-9968・✉lib-ev1@city.matsuyama.ehime.jpへ

移住者交流会 「まつやま日和~松山暮らしの楽しみを見つけよう！」

- 7月29日(土)14~16時
- サイボウズ松山オフィス(二番町三丁目)3階
- 15人(抽選)
- 7月14日(金)17時まで。応募フォーム
- ※詳細は市移住ウェブサイト「いい、暮らし。まつやま」を確認
- まちづくり推進課 ☎948-6095・☎934-1821

親子魚料理教室

- 8月19日(土)10時~13時30分
- 水産市場(三津ふ頭)2階調理室
- ※無料駐車場有り
- 親子で松山鮓と鯛を1尾丸ごと調理する料理教室
- 本市に在住または通学している小学生とその保護者(初めての参加者を優先)
- 親子8組程度(抽選)
- 1組500円
- 7月3日(月)~24日(月)(必着)。はがき・電話・ファクス・申し込みフォーム。「8月19日親子魚料理教室参加希望」と記載し、住所、氏名、年齢、学校名、学年、電話番号を〒791-8060三津ふ頭1番地2市水産市場運営協議会事務局へ
- 市場管理課 ☎951-2311・☎951-4888

坂の上の雲ミュージアム 「みんなで作ろう コマ撮リアニメ」

- 8月6日(日)10~14時
- 坂の上の雲ミュージアム(一番町三丁目)
- ミュージアムを知ろう▶1コマずつ動いて写真を撮ろう▶音楽ワークショップ&上映会ライブを楽しもう

- 小学生以下の子どもとその保護者
- ※1組あたり保護者1名につき子ども3名まで。保護者の方の同行必須
- 親子15組(抽選)
- 参加費=500円/組
- 7月26日(水)。坂の上の雲ミュージアム公式ホームページの応募フォーム
- 坂の上の雲ミュージアム ☎915-2600・☎915-3600



親子で楽しむ映画「ひつじのショーン UFOフィーバー！」&おはなし会

- 『ひつじのショーン UFOフィーバー!』を上映。途中入退室可。上映中も声を出して笑ったり泣いたりすることができます。松山東雲女子大学の学生(認定絵本土)のおはなし会もあります。
- 7月29日(土)▶午前=10~12時▶午後=13時30分~15時30分
- コムズ(三番町六丁目)5階大会議室
- 乳幼児とその保護者(小学生の兄・姉の参加も可)
- 各回100人(先着順・要申し込み)
- 電話・ファクス・eメール・申し込みフォーム。子どもと保護者の住所、氏名、年齢、電話番号、性別、参加希望の時間を〒790-0003三番町六丁目4-20市男女共同参画推進センター情報係 ☎943-5777・☎943-0460・✉event@coms.or.jpへ

お知らせ

7月19日(水)はコンビニ交付サービスを一時停止します

7月19日(水)はメンテナンスのため、マイナンバーカードを使って住民票の写しなどが取得できるコンビニ交付サービスと市民課のらくらく窓口証明書交付サービスが終日利用できません。市民課、支所、市民サービスセンターをご利用してください。

市民課 ☎948-6342・☎934-1801

農地の利用状況調査を行います

農業委員会では農地法に基づき、毎年、農地の利用状況を調査し、遊休農地の把握や違反転用防止のため、農業委員や農地利用最適化推進委員などが農地に立ち入ることがあります。

農業委員会事務局 ☎948-6631・☎934-1808

政治家の暑中見舞い・あいさつ状は禁止

公職選挙法では政治家(候補者、候補予定者、公職者)が暑中見舞いなどのあいさつ状、有料のあいさつ広告、花輪、供花などを出すことは罰則をもって禁止されています。また、有権者が寄付を求めることも禁止されています。

市選挙管理委員会 ☎948-6619・☎934-1811

その他のお知らせ

令和5年度サマージャンボ宝くじ

7月4日(火)から8月4日(金)まで、「サマージャンボ宝くじ」と「サマージャンボミニ」が発売されます。宝くじの収益金は市町村の明るく住みよいまちづくりに使われます。

松山調停協会 ☎941-7598・☎945-1318

サマージャンボ7億円
(1等5億円・前後賞各1億円合わせて)

サマージャンボミニ3千万円
(1等2千万円・前後賞各5百万円合わせて)

この宝くじの収益金は市町村の明るく住みよいまちづくりに使われます。

各1枚 300円

7月4日(火)2種類同時発売!

発売期間 7/4(火)~8/4(金)

公益財団法人愛媛県市町振興協会

調停相談会

7月8日(土)10~16時(受け付けは15時30分まで)

いよてつ高島屋7階キャッスルルーム

土地建物、相続・夫婦関係、遺産相続などのめ事を調停で解決する手続きなどの相談(予約可)

松山調停協会 ☎903-4375・☎931-0484

消費税インボイス制度 ①説明会②登録要否相談会

事業者の皆さんに、インボイス制度の説明会を開催します。

7月28日(金)・31日(月)、8月8日(火)・29日(火)、9月5日(火)・13日(水)。いずれも①13時~13時50分②14~16時

松山税務署(若草町) ①各30人②各15人(先着順)

松山税務署個人課税第一部門 ☎941-9121(代表)(自動音声に従い「2」を選択)へ

所得税・復興特別所得税の予定納税【松山税務署】

所得税・復興特別所得税(第1期分)の納期限は、7月31日(月)です。予定納税が必要な人に、通知書を6月中旬に送付しています。納期限までに納付してください。

※詳細は国税庁ホームページを確認

松山税務署 ☎941-9121

えひめ結婚支援センター個別登録会

8月12日(土)10~19時

ジョイントテラスひめring(湊町五丁目)

センター・愛結び会員の登録会。説明のみを希望する人は、オンライン説明会を開催

20歳以上の独身

者 ①メール・電話。氏名、電話番号、メールアドレス(オンライン説明会参加者のみ)、希望会場(松山)、希望時間。(メールの件名は「登録説明希望」または「オンライン説明希望」。当日参加も可(予約優先)。)

えひめ結婚支援センター ☎998-6770・☎947-4251・✉office@msc-ehime.jpへ

「地震防災対策の現状調査に係る住民向けアンケート」の実施

内閣府では、地域の特性に応じた減災対策を進めています。今後の防災対策に向け、皆さんの声を反映させるため、避難意識などに関するアンケート調査を行います。

7月1日~8月末ごろ

内閣府ホームページから回答

https://en.surece.co.jp/kaiko2023/

内閣府政策統括官(防災担当) 付参事官(防災計画担当) 付 ☎03-3501-6996・☎03-3581-7510

自衛官募集 ①自衛官候補生②一般曹候補生③航空学生

①②18歳以上33歳未満③高卒(見込みを含む)21歳未満の人(海上は23歳未満)

①随時②9月5日(火)まで③9月7日(木)まで

自衛隊松山募集案内所 ☎947-3040

適正なマンション管理に関する無料相談会

7月12日(水)13~17時

KH三番町プレイスビル(三番町四丁目)3階第1会議室

マンション管理士が改正マンション管理適正化法、総会・理事会の運営その他修繕などに関する相談に応じる

マンションの区分所有者や管理組合の役員

(一社)県マンション管理士会 ☎969-8058・☎969-8052

令和5年度土砂災害防止に関する作品(絵画・作文)募集

土砂災害防止への理解と関心を深めるため、小・中学生を対象にポスターと作文を募集

9月15日(金)

直接または郵送で〒790-8570一番町四丁目4-2 県砂防課 ☎912-2437・☎941-5887へ

県立産業技術専門校オープンキャンパス参加者募集

県立産業技術専門校オープンキャンパス※汚れてもいい服装で参加

県内ものづくり産業への就職希望者

①7月21日(金)②7月28日(金)(いずれも先着順)

①新居浜産業技術専門校(新居浜市大生院)②宇和島産業技術専門校(宇和島市柿原)

電話で①0897-43-4123②0895-22-3410へ

日 日 時 期 日 (時間) は 24 時間 表記
会 会 場
内 内 容
対 対 象
定 定 員
料 料 金 (表記) の 無 い 場 合 は 無 料
申 申 し 込 み 方 法 (住 所 と 記 載 の 場 合 は 郵 便 番 号 を、氏 名 と 記 載 の 場 合 は フ リ ガ ナ も 明 記)
問 問 い 合 わ せ 先
e メール
ホ ホーム ページ

2023

7
1

No.1489



まつやま

市役所への
お問い合わせは **コールセンター**が便利

☎946-4894 FAX 947-4894

4894call@city.matsuyama.ehime.jp
8～19時 (1月1～3日は休み)

広報まつやまの配布に関するお問い合わせは

広報配布 **☎998-4433 FAX 921-6920**
センター
9～17時 (土・日曜・祝日・年末年始は除く)

ペットを迷い犬・猫にしないために 飼育犬・猫が逃げた場合、交通事故に遭う危険があります。雷などの大きい音に驚いて逃げることが多いため、扉や窓の開閉時などは、飼育犬・猫が外へ飛び出さないよう注意してください。普段から首輪の緩みを再確認し、鑑札や迷子札、マイクロチップなどを装着しましょう。☎生活衛生課 ☎911-1862・☎923-6627

市勢 令和5年6月1日 現在推計(前月比) ■面積: 429.35km² ■人口: 503,432人(-285) ■男: 236,550人 ■女: 266,882人 ■世帯数: 244,361世帯(38) ■1世帯の平均: 2.06人 ■人口密度: 1,173人/km²

満1歳デス

ヨロシク

No.1047



西森 凧ちゃん
(西石井五丁目)
7月1日生まれ



恵美須 陽斗ちゃん
(石風呂町)
7月4日生まれ



松本 粹ちゃん
(畑寺二丁目)
7月6日生まれ



松本 翔ちゃん
(北条辻)
7月7日生まれ



雲峰 伸城ちゃん
(内浜町)
7月8日生まれ



上野 志道ちゃん
(新石手)
7月12日生まれ



川本 花鈴ちゃん
(北斎院町)
7月13日生まれ



桐島 百花ちゃん
(朝日ヶ丘二丁目)
7月14日生まれ

申し込み 誕生日の前月1日(必着)までに、郵送・eメールで赤ちゃんの写真、氏名(ふりがな)、生年月日、住所、電話番号(郵送の場合は写真の裏に記入)を、〒790-8571 シティプロモーション推進課 ☎kouho-baby@city.matsuyama.ehime.jpへ(応募多数の場合は抽選。応募写真は返却しません。なお、この紙面は市ホームページに掲載します)

中島中学校の夏休み体験入学・寄宿舎「青潮寮」の見学会

中島中学校は、市内全ての地域を対象に生徒を募集しています。中島の豊かな自然を生かしSDGs学習のほか、体験入学や学校施設、寄宿舎「青潮寮」の見学会を開催します。

日程 8月3日(木)

会場 中島中学校

内容 保護者向け学校説明会▶学校、寄宿舎の見学▶プロジェクトマップによる中島紹介▶SDGs次世代エネルギー教室▶中島小・中学校の児童、生徒との交流会▶中島中学校の生徒とグループトーク
※詳細は小学校で配布するチラシ、中島中学校ホームページを確認

対象 市内の小学6年生とその保護者

定員 25組程度(抽選)

料金 交通費、食費などは実費

申し込み 7月13日(木)(必着)。申し込みフォームまたは郵送・ファクス・eメール。申込用紙(各小学校で配布、または中島中学校ホームページにあり)に必要事項を記入して〒791-4503 長師817 中島中学校 ☎t.nakajima001@matsuyama-edu.ed.jpへ



申し込みフォーム

参加児童募集



☎中島中学校 ☎997-0204・FAX997-1862、(教)学校教育課 ☎948-6591・FAX934-1815

NENRINPIC EHIME 2023 ねんりんピック愛媛のえひめ2023

松山市運営ボランティア募集 締め切り迫る!

全国から訪れる参加者のおもてなしや、催しを支えるボランティアに参加し、一緒にねんりんピックを盛り上げましょう。

期間 10月29日(日)～30日(月)

場所 松山中央公園(市坪西町)など市内5会場

内容 受付・案内、おもてなし・健康づくり教室、環境美化・巡回、会場・駐車場整理などの補助

応募資格 県内に在住または通勤・通学し、応募時点で18歳以上の人

募集人数 延べ430人程度(先着順)

申し込み 7月28日(金)(必着)。応募フォームまたは応募用紙(市役所本館1階案内所などにあり)を〒790-8571 ねんりんピック推進課へ
※詳細は市ホームページを確認
※応募状況で、募集期間を延長または短縮する場合があります



応募フォーム



募集ページ

☎ねんりんピック推進課 ☎948-6426・FAX934-1840

令和5年春開始接種 ファイザー社ワクチン追加のお知らせ

国からファイザー社オミクロン株(BA.4/5)対応ワクチンの追加配送が示されたため、7月31日(月)以降のワクチン接種(～8月末まで12歳以上の場合)に使用します。7月31日(月)以降の接種予約は、7月3日(月)から受け付けます。

対象者	初回接種(1・2回目接種)が完了し、前回接種完了から3カ月以上(※1)経過した人で、以下の①～③のいずれかに該当する人 ①65歳以上の高齢者 ②基礎疾患を有する人(※2) ③医療従事者、介護従事者など ◎期間中、1人1回限りです (※1) オミクロン株対応ワクチンは3カ月以上、武田社ワクチン(ノババックス)は6カ月以上の接種間隔が必要です (※2) 64歳以下の方は、接種券に同封の「基礎疾患などのセルフチェックについて」などで接種対象となるか、必ず確認してください
使用するワクチン(選択)	・モデルナ社オミクロン株(BA.4/5)対応ワクチン ・ファイザー社オミクロン株(BA.4/5)対応ワクチン(7月31日(月)から) ※専用予約サイトやワクチンコールセンターで予約できます

予約方法 専用予約サイト (24時間対応)

松山市新型コロナワクチンコールセンター
☎909-3353 (8時30分～20時、土・日曜・祝日を含む)
※聴覚に障がいのある人は☎948-8022をご利用ください

市ホームページ
詳細はこちらから

☎保健予防課 ☎911-1829・FAX989-9994

*ワクチン接種ができる医療機関や注意事項は、市ホームページを確認してください



市政広報番組

南海放送で放送

毎週火曜日 19時54分～20時

再放送 毎週日曜日 11時40分～11時45分

7月放送予定
4日/地域に誇りを持ち、心豊かな思いを抱いて
11日/みんなでヤングケアラーを支える社会を目指して
18日/夏だ、キャンプだ、野外活動センターだ
25日/これぞあなたも文豪の仲間入り。

松山市民の
"シーちゃん"

第20回 坊っちゃん文学賞 応募作品 募集中

☎シティプロモーション推進課 ☎948-6877・FAX934-2578

メールマガジン

松山 Smile 通信
毎月第1・3金曜日配信

笑顔!松山! 愛媛CATV たうんチャンネル(111ch)
市長が市政情報を発信!

市政広報ラジオ

南海放送 「みんなの松山」
毎週土曜日11時45分～11時54分

FM愛媛 「まつやま笑顔一番」
毎週日曜日9時55分～10時

松山市動画チャンネル

市長の記者会見をはじめ
市政情報を発信!

がんばれ 愛媛のスポーツチーム

市内ホームゲーム日程(7月)

愛媛FC

日程	開始時間	対戦相手	会場
9(日)	19:00	富山	ニンジニアスタジアム(上野町)
29(土)	18:00	松本	

※最新情報は各チームのホームページを確認

☎スポーツシティ推進課
☎948-6889・FAX934-1287

この広報紙は再生紙を使用しています