

DOGO ART 2023

## 道後アート2023

### 開幕



**「100 colors no.42」**  
(ワン ハンドレッド カラーズ ナンバー フォーティトゥー)  
エマニュエル・ムホーさんのコメント

視界に入る100色を、目だけでなく体全身で色そのものを感じてもらう作品です。天候によって表情が変わるところも楽しんでほしいです。100色でエモーションを感じてもらうとともに、普段身の回りにある色を少し意識して見てもらえるとうれしいです。



「道後アート2023」が4月14日に開幕。開幕式典でエマニュエル・ムホーさんが制作したシンボル作品を道後商店街で披露し、市民や観光客を魅了しました。

道後温泉では、本館保存修理後期工事期間に合わせて「みんなの道後温泉 活性化プロジェクト」を令和6年3月までの3年間、実施しています。

「道後アート2023」は、令和6年2月29日(木)までで、テーマは「アート&クラフト」。アートに加えてクラフトのコンテンツを生かした作品で彩ります。これまでの蜷川実花さんや大竹伸朗さんの作品に加え、新しく、常設のシンボル作品が展示され、歩いて楽しめます。

**主な内容**

- 6月は環境月間  
環境特集…… 6・7面
- やってみませんか？  
地域猫活動…… 5面
- 市民ガイド…… 8～11面

発行：松山市役所  
編集：秘書広報部  
シティプロモーション推進課  
毎月1日・15日発行  
☎948-6705 ☎934-2578  
🌐https://www.city.matsuyama.ehime.jp/

4月15日には道後出身で振付家/ダンサーの森下真樹さんが公演を演出。東京や地元松山のダンサーがオープニングパフォーマンスを披露。



☎道後温泉事務所 ☎921-0101 ・ FAX 934-3415



東京ヤクルトスワローズ

セントラル・リーグ優勝の記念碑を披露



(左から) 野志市長、高津臣吾監督、(株)ヤクルト球団・衣笠剛代表取締役会長、林田哲哉代表取締役社長

東京ヤクルトスワローズの2022年JERA・セントラル・リーグ優勝を記念した石碑の除幕式が、4月18日に、坊っちゃんスタジアムで行われました。

除幕式で野志市長は「セントラル・リーグ二連覇の功績を末永く伝えたい。セントラル・リーグ三連覇と日本一奪還を心から願う」とあいさつ。高津監督は「ここに来れば近年のスワローズの歴史を振り返ることができるようにならばいい」と今年のペナントレースでの奮闘を誓いました。

この日は、プロ野球公式戦の東京ヤクルトスワローズ対中日ドラゴンズも行われ、2万4531人が観戦する中、2対0で東京ヤクルトスワローズが勝利しました。



左中間ヘタイムリーツーベースヒットを放った村上選手



閩スポーツ推進課 ☎948 6889・FAX 934 1287  
東京ヤクルトスワローズ松山協力会 ☎935 6711・FAX 921 0286

国際ソロプチミスト松山に  
感謝状を贈呈

国際ソロプチミスト松山から松山市水源の森基金へ寄付を頂き、4月19日に本市から堀内恵子会長へ感謝状を贈りました。  
野志市長は「長年にわたる寄付のおかげで、確実に水源かん養林は増え、水をためる機能が上がってきている。本当にありがたい」と25年連続の寄付と、これまでの植樹に感謝の言葉を述べました。



閩水資源対策課 ☎948 6947・FAX 934 1886

市長と話をしよう！ 地域別タウンミーティング

立岩地区タウンミーティングを開催



「住みやすい環境づくり」と「暮らしの安全安心」をテーマに4月14日、地域別タウンミーティングを立岩公民館で開催しました。

参加者からは、まちづくりや高齢者福祉などへの意見や要望が挙がりました。

野志市長は、市のこれまでの取り組み状況などを説明し、「皆さんにとって市役所は一番身近な存在。これからも遠慮なく意見を頂きたい」と話しました。

意見・要望

- 立岩小学校は災害時の避難所になるので、トイレを洋式してほしい
- まちづくり協議会が行う特徴ある事業への、新しい補助金を作してほしい

感想

●すぐに対応するのが難しい案件でも、一つ一つ取り組んでいこうとする姿勢を心強く思った

●参加者の意見に市長が丁寧に答えてくれて、参加して良かった

地域を守るための話が聞けた

渡部 定夫さん (才之原)



高齢化や人口減少で耕作放棄地が増え、人の手だけでは足りない中、この地域を守るためにも、補助金に関する事などを聞けてよかった。

閩タウンミーティング課 ☎948 6333・FAX 934 2336

「大竹伸朗展」道後温泉本館素屋根テント膜作品

「熱景／NETSU-KEI」原画展示中

道後温泉本館保存修理後期工事で使用している素屋根テント膜は、愛媛県を拠点に創作活動を行う画家・大竹伸朗さんの作品「熱景／NETSU-KEI」です。

7月2日(日)まで愛媛県美術館で「開館25周年記念 大竹伸朗展」が開催されています。初の地元開催となる本展では、特別展示として大竹さんが手掛けた素屋根テント膜作品の原画を初めて公開しています。「ちぎり絵」の手法で表現された5枚の原画を、ぜひご覧ください。



閩道後温泉事務所 ☎921-0101・FAX 934-3415

松山市アクティブ・スポーツ協会からヘルメットを頂きました

道路交通法の改正で自転車利用者のヘルメット着用が努力義務化されました。啓発のため、松山市アクティブ・スポーツ協会が、4月11日、本市にヘルメットを寄贈。

同協会は、BMX、スケートボードなどを始める子どもたちをバックアップしており、池田裕之会長は「最近のヘルメットは軽くなった。事故での死亡率も大きく変わるので、活用してほしい」と話し、松原剛史副市長は「大変ありがたい。野外活動センターで使わせていただく」と謝辞を述べました。



閩スポーツ推進課 ☎948 6889・FAX 934 1287



# 道後俳句塾2023

9月16日(土)・17日(日)

俳壇で活躍する先生方を講師に迎え、俳句塾や、一緒に道後周辺を散策する吟行会で直接指導を受けられます。この機会に、俳句の魅力に触れてみませんか。

講師



知音代表  
西村和子さん



いつき組組長  
夏井いつきさん



県俳句協会会長・虎杖主宰  
松本勇二さん



草樹会員代表  
宇多喜代子さん  
(在宅選者)

**日時** 俳句塾 = 9月16日(土)12時30分~17時30分 ▶ 吟行会 = 9月17日(日)9時30分~17時30分

**会場** 子規記念博物館 (道後公園) 4階講堂、道後周辺

**内容** 俳句塾 = 夏井さんの講話、講師全員が参加者の事前投句の選評や指導 ▶ 吟行会 = 西村さん、夏井さん、松本さんと道後周辺の吟行と選評会

**定員・料金** 俳句塾 = 110人。5,000円 (高校生以下1,000円) ▶ 吟行会 = 100人。4,000円(高校生以下1,000円)。いずれも先着順

**申し込み** 8月4日(金)(必着)。直接または郵送・ファクス・eメールで参加希望イベント (俳句塾・吟行会)、住所、氏名・俳号 (ふりがな)、年齢、電話番号を〒790-0857道後公園1-30子規記念博物館友の会「道後俳句塾」係 [tomo@sikihakutomonokai.jp](mailto:tomo@sikihakutomonokai.jp)へ

☎ 子規記念博物館 ☎ 931-5566 ・ FAX 934-3416

## 学校花壇コンクール 東雲小学校が市長賞

花いっぱい運動の一つで、「学校花壇コンクール」を毎年開催しています。今年度は東雲小学校が最優秀の市長賞に選ばれました。

選考審査で同校の花壇を「鮮やかなパンジーを中心に『しのめ』の文字。その下に、鉢花を集めて大輪の花を二つ咲かせた斬新なデザイン。花の中心をクリサンセマム、花びらを淡い赤色系と青色系の花でうまくまとめている。配色に優れ、適度な空間をとり、それぞれの色が一層引き立っている」と評価。

同校の西岡校長は「学校の特色を盛り込んだデザインを、全校児童がアイデアを出し合って考えた。今後も、花に愛情を注ぐ心優しい児童が育つ、命輝き笑顔あふれる東雲小学校を目指す」と思いを語りました。

### その他の入賞校

市議会議長賞 ▶ 味生小 ▶ 教育長賞 ▶ 垣生小 ▶ 優秀賞 ▶ しみどり小、浮穴小、味酒小



東雲小学校の花壇

公園緑地課 ☎ 948 6854 ・ FAX 934 8723

## 企業版ふるさと納税制度を活用した寄付を頂きました

株式会社アミパラから、3月30日に企業版ふるさと納税制度で移住定住促進事業に、多額の寄付を頂きました。

企業版ふるさと納税は、地方公共団体が行う地方創生の取り組みに企業が寄付をした場合、税制上の優遇措置が受けられる制度です。本社が所望しない地方公共団体への寄付が対象です。

本市は、地方創生のため、この制度を積極的に活用し、企業の皆さんに賛同いただける魅力ある取り組みを進めます。



オーダーメイド型移住体感ツアーの様子

## 第58回松山野球拳おどり 参加連・チーム募集

松山野球拳おどりの参加連・チームを募集します。

**日時** 企業連の部 = 8月10日(木) 18~21時 ▶ 団体連の部 = 11日(金・祝) 17~21時 ▶ 企業・団体・ちるど連の部 = 12日(土) 18~21時

**会場** 8月10・11日 = 大街道、千舟町、城山公園 (堀之内) ▶ 12日 = 城山公園  
**連数** 企業連の部 (8月10日) = 20連 ▶ 団体連の部 (11日) = 30連 ▶ 企業・団体・ちるど連の部 (12日) = 10連

**参加人数** 8月10・11日 = 1連50人以上 ▶ 12日 = 1連15人以上

**内容** 音楽 = 実行委員会提供の曲、または各連が野球拳を編曲したアレンジ曲 (曲の審査あり) ▶ 振り付け・表現 = 野球をイメージする衣装・パフォーマンスなどを取り入れる

※サンバは曲のアレンジ不可。12日は審査なし

**料金** 8月10・11日 = 1連3万円 ▶ 12日 = 1連1万円 (ちるど連は無料)

**申し込み** 6月16日(金) (必着)。ホームページ・郵送・ファクス。参加申込書 (松山野球拳おどり実行委員会ホームページにあり) を〒790-0067大手町二丁目5-7松山野球拳おどり実行委員会 (松山商工会議所内) へ



☎ 松山野球拳おどり実行委員会 ☎ 941-4111 ・ FAX 947-3126

## 参加グループ募集



## 『坂の上の雲』のまちを巡ろう! 360度動画リレー

松山市は、地域にある史跡や資源を一つの作品に例え、市内全体を屋根のない博物館「フィールドミュージアム」に見立てたまちづくりを進めています。これら地域の宝をもっと多くの人に知ってもらうため、360度カメラを使ってYouTube動画をリレー形式で作成し公開しています。この動画作成に参加してもらえる若手グループを募集します。



撮影の様子

**内容** 参加者が撮影する場所を調査し、撮影、編集

**対象** 本市に通学する高校生、専門学校生、大学生のグループ (1グループ5人程度)

**定員** 3校 (1校3グループまで。選考の上決定)

**申し込み** 6月1日(木)~15日(木)。eメールで申請書 (市ホームページにあり) をまちづくり推進課 [sakanoue@city.matsuyama.ehime.jp](mailto:sakanoue@city.matsuyama.ehime.jp)へ  
※高校生は学校に相談して、担当の先生から申し込み

☎ まちづくり推進課 ☎ 948-6996 ・ FAX 934-1821





## 6月4日(日)～6月10日(土)は危険物安全週間です

【危険物安全週間推進標語】 意志つなぐ 連携プレーで 事故防ぐ

私たちの身の回りでは、ガソリン、軽油、灯油、消毒用アルコール、塗料などの危険物が利用され、日常生活に深く関わっています。

しかし、ひとたび危険物で火災が起こると、激しく燃え上がり、火災の被害が大きくなります。

身の回りにある危険物の性質や使い方を十分に理解し、次のことに気を付けましょう。

### 〈消毒用アルコール〉

- 火気の近くで使用しない
- 直射日光が当たる場所で保管しない
- 詰め替えを行う場所では換気をする

### 〈ガソリンなどの容器〉

- 火気のある場所で使用・保管しない
- 換気の良い冷暗所に保管する
- 発電機などに給油するときは機器を停止する

### 〈スプレー缶の取り扱い〉

- スプレー缶は中身を使い切ってから捨てる
- ガスを使い切る時は、火気のない通気性の良い屋外で噴射する



☎(消)予防課 ☎926-9217・FAX926-9163

## 要配慮者利用施設の所有者や管理者の皆さんへ

### いざというときに備えて 避難確保計画を作成していますか？

近年、高齢者などの要配慮者が利用する施設で、洪水や土砂災害などでの被害が発生しています。そのため、水防法や土砂災害防止法で、要配慮者が利用する施設の所有者や管理者に、「避難確保計画の作成・報告」と「避難訓練の実施・報告」を義務付けています。

梅雨入りまでに、避難確保計画を作成し、もしもの時に備えましょう。

**対象施設** 次の区域内にある要配慮者利用施設

- 重信川、石手川、小野川、立岩川の洪水浸水想定区域
- 高潮浸水想定区域 ・土砂災害(特別)警戒区域 ・津波災害警戒区域

詳しくは、市ホームページを確認してください。

☎防災・危機管理課 ☎948-6793・FAX934-1813



## 歯科口腔健診を受けましょう

### 後期高齢者医療加入者は 1年度に1回無料です

後期高齢者医療加入者は、歯科口腔健診が、1回無料で受けられます。

お口の健康は、おいしい食事、楽しい会話はもちろん、全身の健康にもつながります。この機会に歯科口腔健診を受診しましょう。

**期間** 6月1日(木)～令和6年2月29日(木)

**対象** 後期高齢者医療加入者

※後期高齢者医療制度は、75歳以上と65歳以上で一定の障がいがある人(要申請)の健康保険です

※6カ月以上入院している人、施設などへ入所・入居している人は対象外

**申込方法** 電話で、県後期高齢者医療広域連合へ申し込んでください。受診に必要なクーポン券、受診票、質問紙、登録歯科医院の一覧表のセットを郵送します。

**受診方法** 直接、登録歯科医院(クーポン券に同封の登録歯科医院一覧表を参照)へ予約し、保険証、クーポン券、受診票、質問紙を用意して受診してください。

詳しくは、県後期高齢者医療広域連合へ問い合わせください。

☎県後期高齢者医療広域連合 ☎911-7739・FAX911-7735

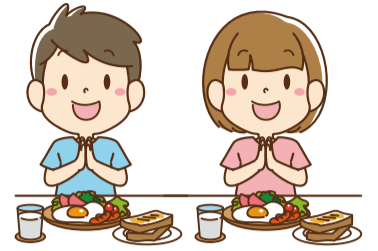
## 楽しく食べて うまいぞなもし

毎年6月は食育月間、毎月19日は食育の日!

食は命の源で、生きていくために欠かせません。また食育は、生きるための基本で、知育、徳育、体育の基礎になるものです。

本市では、野菜の摂取不足や20～39歳の若い世代の3人に1人が、朝食を食べない日があります。

一日の始まりは、朝食から。この機会に、ご自身の食事を振り返りましょう。



### ～ミルクパスタ～

フライパン1つで簡単に作れ、あっさり味で朝ごはんにも食べられる料理です。

**材料(1人分)**  
 パスタ…80g<sup>ア</sup> 水…カップ1・1/4  
 キャベツ…80g<sup>ア</sup> 塩…小さじ1/6  
 カットベーコン…20g<sup>ア</sup> 鶏ガラスープの素…小さじ1  
 コーン…20g<sup>ア</sup> こしょう…少々  
 牛乳…カップ1/3



- 作り方**
- ①キャベツは食べやすい大きさにちぎる。
  - ②フライパンに水と塩を入れ、半分に折ったパスタと①を入れて火にかける。くっつかないように混ぜながら沸騰後、約1分加熱する。
  - ③蓋をして火を止め、表示ゆで時間になるまで放置する。
  - ④蓋をとり、ベーコン、コーン、牛乳、鶏ガラスープの素、こしょうを加えて、ひと煮立ちさせる。

☎健康づくり推進課 ☎911-1859・FAX925-0230

## 節目歯周病検診を受けましょう

**期間** 6月1日(木)～令和6年3月31日(日)

**会場** 市内登録医療機関(受診票・市ホームページを確認)

**内容** 歯科医師の歯周病検診、歯科保健指導

対象	年齢	生年月日
	40歳	昭和57年(1982)年4月2日～昭和58年(1983)年4月1日
	50歳	昭和47年(1972)年4月2日～昭和48年(1973)年4月1日
	60歳	昭和37年(1962)年4月2日～昭和38年(1963)年4月1日
	70歳	昭和27年(1952)年4月2日～昭和28年(1953)年4月1日

**受診方法** クーポン券、受診票(対象になる人に5月末ごろ郵送)、本人確認ができるものを用意して市内登録医療機関で受診

☎健康づくり推進課 ☎911-1844・FAX925-0230

## 市長へのわがまちメール

令和4年度 1,109件

「市長へのわがまちメール」に昨年度は963通、1,109件の意見や提言などが寄せられました。これらは全て市長が目を通して回答したほか、事業の評価や施策立案の基礎資料として生かし、実行できるものから市政に反映しています。

### 提言と反映施策(一部抜粋)

**提言** プレミアム付商品券が利用可能な店舗を、ジャンルや店舗名などの条件で検索できないか。  
**反映** まつやまプレミアムお買い物キャンペーンの特設ホームページ内に検索フォームを設置しました。  
**提言** スマホが古くマイナポータル

### 意見・提言受け付け中

が利用できない。受取口座の登録は市役所などでしかできず、待ち時間が長いので、改善できないか。  
**反映** マイナポータルアプリに対応した端末を増やすほか、一定の期間、増員し待ち時間を短縮しました。

郵送・ファクス・市ホームページ・

eメールで〒790 8571「市長

へのわがまちメール」

info@city.matsuyama.  
ehime.jp<



☎市民生活課  
948 6447・FAX934 1768



6月30日  
金まで

## 児童手当の現況届は 郵送で提出を

児童手当の現況届は令和4年度から住民基本台帳などで状況を確認できる場合、原則、不要になりました。

届出が必要な人のみ、6月初旬に現況届と返信用封筒を送付しますので、**郵送**で期限までに提出してください。未提出の場合、6月分以降の手当が受けられません。また期限を過ぎて提出した場合は、支給が遅れることがあります。

**提出書類** 現況届（必要事項を記入）▶受給者の健康保険証の写し（3歳未満の児童を養育する国家公務員共済、地方公務員共済加入者のみ）

※申立書などの添付書類が同封されている場合は併せて提出してください

**申し込み** 6月30日(金) (必着)。郵送（返信用封筒を使用してください）、電子申請または直接子育て支援課（市役所別館2階）または支所（出口出張所を含む）へ

### 《電子申請》

**用意するもの** 受給者のマイナンバーカード▶マイナンバーカード対応スマートフォンまたは専用ICカードリーダー▶インターネットに接続されたパソコン

**申請方法** ①政府が運営するマイナポータル「ぴったリサービス」から、「愛媛県・松山市」を選択▶②「子育て」を選択▶③「この条件で探す」を選択▶④「児童手当等の現況届」を選択



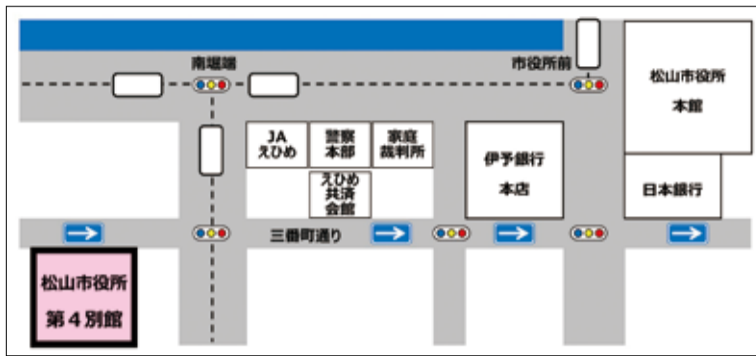
### 所得超過で資格喪失した人は再申請を

令和4年の現況届で、所得上限限度額超過のため資格を喪失した人のうち、令和5年度所得が上限限度額を下回る人は、**「納税通知書などでその内容が確認できた15日以内」**に改めて**「認定請求書」**を提出してください。

☎子育て支援課 ☎948-6354 ・ 📠934-1814

## マイナポイント支援窓口を 「松山市役所第4別館」に移転しました

マイナポイントの申込期限が延長され、手続きを支援する窓口を松山市役所第4別館に移転しました。



**開設期間** 9月30日(出)まで（土・日曜・祝日を含む毎日）

**受付期間** 9時から17時45分 **会場** 市役所第4別館1階会議室

**対象** 2月28日までに申請したマイナンバーカードを持ち、マイナポイントの申し込みを希望する人、または健康保険証利用申し込みや公金受取口座の登録を希望する人

**必要なもの** マイナンバーカード▶暗証番号（数字4桁）▶登録したい口座の通帳またはキャッシュカード▶キャッシュレス決済サービスのIDとセキュリティコードなど

☎マイナポイント支援窓口専用ダイヤル ☎948-6089

マイナポイントの  
申し込みは  
9月末まで



手ぶらで  
ヨシ!

## 郵便局でマイナンバーカードを申請できます

マイナンバーカードの申請用顔写真を無料で撮影し、申請書の記入をお手伝いします。

**日時** 令和6年3月29日(金)までの平日9～17時（12月31日(日)～令和6年1月3日(水)は除く）

**会場** 湯山郵便局（溝辺町）、松山伊台郵便局（下伊台町）、松山今出郵便局（西垣生町）、北条立岩郵便局（猿川）、北条浅海郵便局（浅海原）、五明郵便局（菅沢町）、中島郵便局（中島大浦）、松山興居島郵便局（由良町）、神和郵便局（元怒和）、松山泊郵便局（泊町）、吉木郵便局（吉木）、久谷郵便局（久谷町）

**対象** 本市に住民登録がある人

※申請者本人がお越しください ※15歳未満の人や成年被後見人は法定代理人の同行が必要です

☎市民課 ☎948-6569 ・ 📠934-1801



やって  
みませんか?

# 地域猫活動



「餌をやるだけ=無責任な餌やり」  
は動物愛護ではありません

地域猫活動は、地域住民を中心に飼い主のいない猫の餌やりやトイレの設置、不妊去勢手術をルールに基づいて行い、最後まで世話をしながら、数を減らして周辺環境を美化し、野良猫問題を解決する活動です。

地域に住み着く飼い主のいない猫を減らすには、子猫が生まれないように不妊去勢手術をする必要があります。

猫の被害に困っている人も、猫がかわいそうだと思う人も、飼い主のいない猫を減らしたい気持ちは同じです。役割分担などのルール作りや被害場所の対策などを定期的に話し合い、地域一丸で活動していくのが大切です。

保健所では、町内会などの場で地域猫活動の概要を紹介できます。興味がある人はお気軽に問い合わせてください。

☎生活衛生課 ☎911-1862 ・ 📠923-6627

猫の区別	
うち猫	飼い主が室内飼育している猫
そと猫	飼い主が外飼いでいる猫
地域猫	地域住民が餌やりや繁殖制限などを適正に管理している猫
飼い主のいない猫	明確な飼い主がおらず、地域住民が管理していない猫

猫被害の例	地域猫活動での対策
敷地内で糞尿をする	猫用トイレを設置する
子猫が生まれる、繁殖期の鳴き声	不妊去勢手術をする
ゴミや庭を荒らされる	定期的にエサやりし、空腹でのいたづらを防ぐ



活動者の声

活動当初は163匹だった猫の数は、14匹に減りました。現在は、地域住民主体で活動できるようになり、後継者も確保しています。

三好 正美さん

活動を始めて2年目から、鳴き声や子猫が生まれたなどの苦情が減りました。また、地域から、活動することで共通の話題ができ、コミュニケーションが活発に行われるようになったと嬉しい声も聞かれました。



荒金 志朗さん

### 《地域猫活動の流れ》

- 活動グループを結成**
  - 地域住民を中心に、必要に応じてボランティアや動物愛護団体などと協力
- 地域の合意**
  - さまざまな立場の人たちに説明を行う
  - 活動に否定的な人たちにも継続的に理解を求める
- 地域の実態を把握**
  - そと猫を含む、地域にいる猫の数・性別・分布・排泄場所・被害状況などを収集し、地域猫マップを作成
- ルール作り**
  - 地域に即した、無理のない役割分担などのルール作り
  - ※餌場・トイレの設置は必ず決まった場所で行うこと
- 不妊去勢手術の実施**
  - 全ての地域猫に不妊去勢手術を行う
  - ※耳先のV字カットなど、手術済ということをわかりやすく
- 猫の譲渡**

回覧板

地域への周知



自治会 地域猫活動説明会



町内会 掲示板 飼い主さん募集中!



# 実践しよう 生ごみ3きり運動

## 使いきり

- 毎週金曜日は冷蔵庫の中をチェック。必要なだけ買い物する
- 食材を正しく保存する
- 冷蔵庫を整理整頓する



## 食べきり

- 食べる量を把握し、作りすぎない
- 残りものは別のメニューにアレンジする
- 賞味期限や消費期限を正しく理解する
- 外食時は「3010運動」を心掛け、食べきれぬ量を注文して残さず食べる



松山市では、市民や事業者の皆さんに協力いただき、ごみの減量やリサイクルを進めています。さらにごみを減らすため、生ごみの3つの「きり」を実践しましょう。

## 水きり

家庭から出る生ごみのうち、およそ8割が水分といわれています。生ごみをしっかり水切りすると、ごみを減らすのはもちろん、気になる臭いを抑えられます。

- 1 ごみを水にぬらさない**  
野菜や果物は、使えない部分を切り落としてから洗う
- 2 乾かしてから捨てる**  
お茶がらやティーバッグは、水気を絞り、十分に乾燥させる
- 3 ごみ出し前にもうひと絞り**  
たまった水分を絞ってから出す



生ごみ水切り啓発ピクトグラム

上半分のペットボトルの下から水切りネットを通し、ネットを上から引っ張ると簡単に水切りできます。



ペットボトルを使用した水切りの実践例

私たちにできること

# プラスチック・スマートを進めよう

プラスチックは便利な反面、使い捨てのものも多くあります。便利なプラスチックと賢く付き合う「プラスチック・スマート」を意識して、不要なプラスチックは減らしていきましょう。

- マイバッグ、マイボトルを携帯
- コンビニなどで、スプーンやフォークを受け取らない
- 詰め替え商品を選ぶ
- ごみ拾いイベントに参加

私たちにできること



## 生物多様性を知ろう

生物多様性とは、生き物たちの豊かな個性とそのつながりのこと。外来生物が増えると生態系に悪影響を与え、生物多様性が失われる可能性があります。

私たちにできること

### アカミミガメとアメリカザリガニを野外に放さないで!

アカミミガメとアメリカザリガニは令和5年6月1日から条件付特定外来生物に指定されます。最後まで責任をもって飼育しましょう。

#### ポイント

- 規制開始後も、一般家庭でペットとして飼育しているアカミミガメ・アメリカザリガニは、これまで通り飼うことができます
- 屋外に放したり、逃がしたりするのは法律で禁止されます
- 飼い続けられなくなった場合は、新しい飼い主探しをしている団体や責任を持って飼える知人などに譲渡してください



アカミミガメの写真



アメリカザリガニの写真

(写真提供: 愛媛県生物多様性センター)

6月は環境月間

豊かな自然を未来へ残す

# 環境にやさしいまちを目指して

## できることから始めよう #脱炭素な暮らし

松山市は、2050年までに二酸化炭素をはじめとする温室効果ガスの排出量を実質ゼロにする「脱炭素社会の実現」を目指しています。これを実現するには、一人一人のライフスタイルの転換が重要です。

誰でも取り入れやすい脱炭素な暮らしのアクションを紹介します。できることから「#脱炭素な暮らし」を始めましょう。

### エネルギーを節約・暮らしを転換しよう

#### 1 クールビズ

- 冷房の温度を28℃に設定する
- 冷房の設定温度を下げる前に、快適に過ごせる服装や素材を選ぶ
- それぞれで冷房を使うのではなく、みんなでひとつの部屋に集まる



#### 2 節電する

- 照明のスイッチをこまめに切る
- 使わない家電の主電源を切る



#### 3 宅配サービスをできるだけ1回で受け取る

- 発送や到着時の時間と場所を指定する
- 宅配ロッカーを使う

#### 4 スマートムーブで移動をエコに

- 電車、バスなどの公共交通機関を利用する
- 近場は徒歩や自転車で移動する

#### 5 修理・修繕をする

- すぐ捨てずに、修理できるものは修理して長く使う



私たちにできること



## 私たちのまちは私たちの手で美しく

近年、海ごみが世界的な問題になっています。海ごみの約8割は、私たちの住むまちから流れ出ているといわれています。

身近な場所を清掃し、まちをきれいにするのはもちろん、海ごみを減らしましょう。

地域の一員としてがんばっています!



ビーチ美化運動



ビーチ美化運動の様子

### ポイ捨て禁止看板を配っています

公共の場所でのポイ捨てにお困りの人に、ポイ捨て禁止看板を配布しています(1人2枚まで)。



今年3月からは、市民からの一般公募で選ばれた新デザインも仲間入り。必要な人は環境モデル都市推進課(市役所別館3階)までお越しください。



### 6月の納期 (納期限=6月30日(金)まで)

市県民税 (第1期)  
国民健康保険料 (6月期 (第1期))  
介護保険料 (第1期)



## 子育て

### パパ・ママのための教室

日 7月5日(水)18時30分~20時  
会 市保健所 (菅町六丁目)  
内 沐浴体験、助産師の講話・交流会、妊婦体験など  
対 出産予定日が8月9日~11月12日までの初妊婦とパートナーで参加できる人  
定 30組 (抽選)  
申 6月1日(木)~15日(木) 市ホームページ。すくすく支援課 ☎911-1821・FAX925-0230

### オンライン むし歯予防教室・講座 (7月)

①オンライン親子むし歯予防教室 (個別)  
日 7月4日(火)13時30分~、14時~、14時30分~、15時~  
内 歯科衛生士の個別歯みがき相談など  
対 本市に住民登録がある未就学児の保護者  
申 6月5日(月)~26日(月)  
②みんなでオンラインむし歯予防教室  
日 7月19日(水)▶1歳未満=9時30分~10時▶1歳以上=10時10分~10時40分  
内 対 歯科衛生士の講話。本市に住民登録がある未就学児の保護者  
申 6月5日(月)~7月11日(火)  
③夏休み!! オンライン歯っぴーはみがき教室~はじめての永久歯編~  
日 7月27日(木)10時~10時30分  
内 対 歯科衛生士の講話、歯みがき指導  
対 本市に住民登録がある平成29年4月2日~令和2年4月1日生まれの子と保護者  
申 6月5日(月)~7月19日(水)  
④オンライン育児講座~プレママとプレパパのお口のケア~  
日 7月20日(木)10時~10時20分  
内 対 歯科衛生士の講話 (妊婦やパートナーの歯のケア)  
対 本市に住民登録がある妊婦やそのパートナー  
申 6月5日(月)~7月12日(水)

### 〈共通事項〉

会 ビデオ会議アプリ [Zoom]  
問 電話ですくすく支援課 ☎911-1868・FAX925-0230  
※詳細は、市ホームページを確認



### 令和5年度親と子のよい歯のコンクール

むし歯がなく規則正しい生活を送っている幼児とその親を表彰します。  
対 令和4年度3歳児歯科健康診査を受診した幼児とその親 (父母いずれか1人) で、むし歯がなく、歯の健康に気を付けている親子 (親は治療済みであれば可)  
申 6月5日(月)~9日(金)までに電話ですくすく支援課へ  
問 すくすく支援課 ☎911-1868・FAX925-0230  
※詳細は、市ホームページを確認



## 福祉・保健

### 出前健康講座

日 令和6年3月までの希望日 (平日の9~17時)  
会 申し込み者が準備 (市内に限る)  
内 下表のとおり。市職員などが講演

テーマ (いずれかひとつ)	対象
・今日からできる健康づくり ・アンチエイジングと食事 ・今朝何食べた? ・それって歯周病のサインかも? ・健診を受けたい話 ・がん検診受けてますか? ・意識が変われば「カラダ」も変わる ・メンタルヘルスへのとびら	20~64歳
・高齢者の健康づくり ・濃 (好) いしい食塩、嬉しい適塩 ・お口の老化を防ぐために ・健康長寿の秘訣はまつイチ体操にあり ・悩まず話そう~心の健康づくり~	65歳以上

対 概ね10人以上の市民グループ  
料 会場使用料などは申込者が負担  
申 問 開催希望日の1カ月前までに電話または申し込みフォームで健康づくり推進課 ☎911-1855・FAX925-0230へ



### ゲートキーパー養成講座基礎研修

日 6月28日(水)14時~15時30分  
会 ビデオ会議アプリ [Zoom]  
内 ゲートキーパー (悩んでいる人に気付き、声を掛け、話を聞いて、必要な支援につなげ、見守る人) を養成  
対 本市在住の人  
定 50人程度 (先着順)

申 問 保健予防課 ☎911-1816・FAX923-6062  
※詳細は、市ホームページを確認



### 「ペアレントメンターcafeまつやま」

日 6月25日(日)1部=13時30分~14時30分▶2部=15~16時  
会 市総合福祉センター (若草町) 5階中会議室  
内 発達障がいなどの子どもの子育てを経験したペアレントメンターと養育などの情報交換・相談会  
対 本市に在住または通勤、通学する人  
定 12人 (先着順)  
申 6月15日(木)まで。申し込みフォームまたは電話でペアレントメンターまつやま ☎080-4035-2241へ  
問 障がい福祉課 ☎948-6353・FAX932-7553



### 食品営業許可申請手続き (事業継続分)

日 受付期間=6月30日(金)まで。8時30分~17時15分 (土・日曜日は除く)  
内 申請の手続きと施設の確認検査。検査の日程が決まっていない場合や所在地、営業者などに変更がある場合は、申請前に問い合わせください。▶必要なもの=現在の営業許可証、食品衛生責任者資格証、申請手数料 (業種で異なる)、施設の平面図、水質検査の結果 (水道水以外を使用する施設のみ)  
※詳細は、市ホームページを確認  
対 食品営業許可期限が6月30日(金)までの営業者  
会 問 生活衛生課 (市保健所 (菅町六丁目) 1階) ☎911-1808・FAX923-6627



### 重度心身障害者介護激励金現況届

重度心身障害者介護激励金の受給者は、5月末送付の現況届を6月30日(金)までに障がい福祉課 (市役所別館1階) へ提出してください。  
日 6月1日(木)~30日(金)  
問 障がい福祉課 ☎948-6936・FAX932-7553

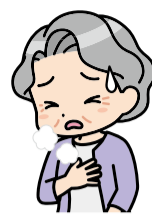
### ①重度心身障害者医療費受給者証 ②ひとり親家庭医療費受給者証の更新

7月から①②の受給者証が新しくなります。新しい受給者証は6月末までに郵送します。届かない場合は、問い合わせください。  
問 ①障がい福祉課 ☎948-6936・FAX932-7553 ②子育て支援課 ☎948-6888・FAX934-1814

## 健康ワンポイントアドバイス

### 肺の生活習慣病に気をつけましょう

COPD (慢性閉塞性肺疾患) は肺の生活習慣病と言われ、喫煙や大気汚染などで肺機能が徐々に低下する疾患です。主な症状は息切れ、咳、痰などで、重度の場合は日常生活に制限が出ることもあります。治療には禁煙、薬物療法、呼吸器リハビリなどがあり、悪化する前の治療が重要です  
問 市医師会 ☎915-7700・FAX915-7710



## 相談

### 成年後見制度に関する ①弁護士相談②司法書士相談 ③行政書士相談

日 毎月①第2木曜日②第4木曜日③第3木曜日。いずれも13時30分~15時30分 (要予約)。祝日の場合は変更あり  
会 市総合福祉センター (若草町)  
内 ①②③成年後見制度に関すること  
③遺言・相続に関する書類作成など  
問 市社会福祉協議会 事業部 権利擁護支援課 (権利擁護センター) ☎913-9046・FAX941-4405

### 過労死・ハラスメント・労災 110番電話相談

日 6月17日(土)10~14時。電話相談 = (当日のみ) フリーダイヤル電話 0120-770795  
内 過労死、過労自殺、ハラスメントに関わる労災補償の相談に弁護士、医師などが応じる  
問 愛媛生協病院 (過労死110番実行委員会) ☎961-4238・FAX976-7048

## 職員募集

※履歴書はA4判、6カ月以内に撮影の顔写真貼付。職員採用情報の詳細や実施要領は市ホームページを確認



### 松山広域福祉施設事務組合会計年度任用職員 (フルタイム介護員)

内 職務内容=福祉施設入所者の介護業務など▶勤務場所=久谷荘・みさか

日 日 時 期 日 (時間) は 24 時間 表記  
会 会 場  
内 内 容  
対 対 象  
定 定 員  
料 料 金 (表記の無い場合は無料)  
申 申 し 込 み 方 法 (住所と記載の場合は郵便番号を、氏名と記載の場合はフリガナも明記)  
問 問 い 合 わ せ 先  
e メール  
ホ ー ム ペ ー ジ



庄・江南庄(いずれも恵原町) ▶  
勤務期間=令和6年3月31日まで  
(勤務成績により再度任用あり。最長  
令和8年3月31日まで) ▶勤務  
時間=1日7時間45分▶給与=月額  
16万7,100円~18万2,400円(5月  
1日現在。期末手当・通勤手当・  
社会保険などあり)

**対定**地方公務員法第16条各号に該当  
しない人。8人程度

**【口述試験】**

**日会**申し込みをした人に通知

**申問**6月15日(休)(消印有効)。直接  
または郵送(簡易書留)。履歴書を  
〒790-0003三番町六丁目6-1松山  
広域福祉施設事務組合事務局(市  
役所第四別館4階) ☎948-6416・  
☎931-7290へ

**【会計年度任用職員(フルタイム作業員)】**

**内職**職務内容=ごみ収集、道路・下水道  
の維持管理、放置自転車の撤去など  
▶勤務場所=清掃課(室町一丁目)、  
みち水路メンテナンス課(緑町  
一丁目)、都市生活サービス課(大  
街道一丁目・和泉北一丁目)など▶  
勤務期間=8月1日~令和6年3月  
31日まで(勤務成績により再度  
任用あり。最長令和8年3月31日  
まで)▶給与=月額167,100円~  
182,400円(5月1日現在。本市  
での勤務経験を換算して決定。期末  
手当などあり)

**定**3人程度

**【体力・口述試験】**

**日会**7月1日(出)8時30分~。市役所  
会議室ほか

**申**6月16日(金)(消印有効)。インター  
ネット・郵送(簡易書留)。

**問**人事課☎948-6940・☎934-9205

**募 集**

**【Eトークキャンプ】**

**日**7月22日(土)~24日(月)10時~16  
時30分(予定)

**会**市青少年センター(築山町)

**内**外国人スタッフとゲームや模擬  
会話を楽しむ

※詳細は参加者に通知

**対**本市に通学する中学生

**定**150人(各日50人ずつ。抽選)

**料**500円(予定)

**申問**6月30日(金)(必着)。ファクス・  
eメール。申し込み用紙(市青少年育  
成市民会議ホームページにあり)を  
市青少年育成市民会議☎907-7826・  
☎907-7827・✉info@mbyc.jpへ

**【市社会福祉審議会臨時委員】**

**内**市高齢者福祉計画・介護保険計画  
(案)の策定のため今年度に3回程度  
の会議を昼間に開催予定▶報酬=  
1回8,300円(5月1日現在)

**対定**本市在住の40歳以上で、市の  
審議会の委員でない人。2人程度

**申問**6月16日(金)(消印有効)。直接  
または郵送・ファクス・eメール。  
応募用紙(介護保険課<市役所別館  
2階>、市ホームページにあり)と「高  
齢者が住み慣れた地域で、笑顔で  
いきいきと安心して暮らせるまちづく  
り」をテーマにした小論文(日本語  
800字程度)を〒790-8571介護保  
険課☎948-6840・☎934-0815・  
✉kaigo@city.matsuyama.ehime.  
jpへ※書類審査後、面接審査。日程  
は後日通知

**【フライブルク友好ぶどう園  
ソラリスのオーナー】**

フライブルク市寄贈のぶどう「ソ  
ラリス」のオーナーを募集します。

**内**オーナー期間=7月~令和6年3  
月末▶特典=収穫などの体験、ソラ  
リスの果実で作った製品をお届け(リ  
キュールを予定)、オーナープレート  
の作製、ソラリス通信の送付など

**対定**本市に在住または通勤・通学し  
ている20歳以上の人。20人(抽選)

**料**5,000円

**申**6月1日(休)~30日(金)。

申し込みフォーム

**問**まつやま国際交流センター☎943-  
2025・☎931-2041



**【第53回高齢者趣味の作品展作品】**

**日**展示会=8月25日(金)~27日(日)9時  
40分~18時(入室は17時30分まで)

**会**県美術館(堀之内)新館2階特別展示室  
※県庁西駐車場(2時間無料)は  
駐車台数に限りあり

**内**絵画、絵画以外の絵(俳画含む)、  
書道、写真、絵手紙、手芸、陶芸、工芸(彫  
刻含む)、皮革工芸、俳句、川柳、短歌  
など1人1点。1辺120mm以内、ガラ  
ス使用不可。絵手紙は、はがき5枚以内)

**対**本市在住の65歳以上の人、高齢  
クラブ会員または老人福祉施設入所者

**申問**7月20日(木)(必着)。郵送・ファ  
クス。申込書(市高齢クラブ連合会  
事務局・高齢福祉課<市役所別館2  
階>にあり)を〒790-0808若草町  
8-2市高齢クラブ連合会事務局  
☎921-2161・☎934-2221へ▶

作品持ち込み=8月22日(火)・23日(水)  
▶返却=8月29日(火)・30日(水)、持

**り島めぐり**



帰りのフェリー代は  
**無料!**  
※各イベントで上限あり

「まつやま里島ツーリズム連絡協議会」の  
会員が実施している体験・イベントです。

島の観光宣伝大使しまぼう

**◆島に住む~お手軽!島暮らし体験~**

**日**通年 **会**中島

**内**島の案内を中心に、希望に応じて農作業・魚釣り  
など、中島暮らしのプチ移住体験

**定**1~6人(応相談)

※復路のフェリー代無料チケットは先着100人限り

**料**大人5,000円、小人3,000円(体験メニューに応じて変更。応相談)

**申**参加希望日の1週間前までに電話で、NPO法人 農音(田中)

☎080-6762-2303へ



竹竿釣り体験

プロモーション動画『里島ディスカバリー』も、ぜひご覧ください▶



里島めぐり全体について

その他のメニューや詳細はこちらから

**問**中島支所☎997-1841・☎997-1585

里島めぐり

検索



ち込み・返却は県美術館へ直接10  
~16時。

**2023年度  
松山市SDGs推進コンダクター**

コンダクターはSDGsを広める  
旗振り役として、地域の明るい未来  
を考えるために子どもたちと活動し  
ます。未来を担う若い世代が、SDGs  
を自分のこととして行動につなげて  
いく社会をつくりまします。

**対**本市に通学しSDGsの推進に積極的  
に取り組みたい大学生

**定**15人程度(選考)

**申**6月1日(休)~30日(金)

※詳細は、市ホームページを確認

**問**企画戦略課☎948-6943・☎934-  
1804



**講座・講演**

**【中央図書館】  
おはなしボランティア入門教室**

**日**6月24日、7月8・15・22日、  
8月26日、9月2・16・23日。  
いずれも土曜日10~12時

**会**中央図書館(湊町七丁目)2階  
文化活動室

**内**講義、実習、見学会など

**対定**ボランティア活動に興味があり、  
全日程参加可能な人。12人(先着順)

**申問**6月8日(休)9時30分~。直接  
または電話・eメール。氏名、住所、  
電話番号を中央図書館☎943-8008・  
✉lib-ev2@city.matsuyama.  
ehime.jp(件名は「おはボラ入門  
教室申込」)へ

**【NPOはじめかた講座】**

**日**6月11日(日)13時30分~15時

**会**市男女共同参画推進センター・コムズ  
(三番町六丁目)3階会議室2

**対**NPOに興味のある人

**定**20人(先着順)

**申**6月9日(金)(必着)。直接またはファクス・eメー  
ル・申し込みフォーム



**【NPOのためのSDGs講座】**

**日**6月17日(土)10時~11時30分

**会**市男女共同参画推進センター・コムズ  
(三番町六丁目)3階会議室1-2

**対**SDGsを知りたい、取り組みたい  
NPO団体の人

**定**15人。1団体3人まで(先着順)

**申**6月15日(木)まで。直接またはファ  
クス・eメール・申し込みフォーム  
<共通事項>

**問**まつやまNPOサポート  
センター☎943-5790・  
☎943-5796・✉pico@  
npo.coms.or.jp



**【第25回コムズフェスティバル  
市民企画分科会 応募説明会】**

**日**7月1日(土)11時~

**会**市男女共同参画推進センター・コムズ  
(三番町六丁目)4階視聴覚室

**対**5人以上で、過半数が本市在住の  
市民グループまたは団体

**申問**6月30日(金)(必着)。申し込み  
フォーム・電話・ファクス・eメー  
ル。団体名、参加者全員の住所・  
氏名・年代・電話番号を  
〒790-0003三番町六丁  
目4-20市男女共同参画





推進センター事業係 ☎943-5777・☎943-0460・📧event@coms.or.jpへ

COMS メンズ・キッチン 第1回

日 7月1日(土)10~13時

会 市男女共同参画推進センター・コムズ(三番町六丁目) 3階調理室

内 男性を対象に、料理研究中村和憲さんの初心者向け簡単料理実習

定 18人(先着順・要申し込み)

料 1,000円

申 6月1日(木)~。直接または申し込みフォーム・

電話・ファクス・eメール。住所、氏名、年代、電話番号を〒790-0003三番町六丁目4-20市男女共同参画推進センター事業係 ☎943-5777・☎943-0460・📧event@coms.or.jpへ

地域文化講座第二回 「河野一族の物語『予章記』を読む」

日 7月8日(土)13時30分~15時

会 庚申庵史跡庭園(味酒町二丁目)管理棟2階企画室

内 愛媛大学教育学部教授 小助川元太さんを講師に、中世伊予を支配していた河野氏の記録『予章記(よしよき)』を地域の文学として読む

定 15人程度(抽選)

料 700円(資料代含む)

申 6月28日(水)(必着)。はがき・ファクス。参加者全員の住所・氏名・年齢・電話番号を〒790-0814味酒町二丁目6-7庚申庵史跡庭園「地域文化講座第二回係」☎915-2204・☎932-0120へ

介護サービス相談員補養成研修

日 7月14日(金)9時30分~16時50分、7月21日(金)9時30分~16時40分

※別途、1時間程度の実習(時期未定)、面談があります

会 市総合福祉センター(若草町)

内 介護サービス相談員活動に必要な知識と技術を学ぶ

対 両日受講可能で本市在住の人

定 10人程度(抽選)

申 7月5日(水)までに専用フォーム。

問 〒790-0808若草町8-2市社会福祉協議会事業部調査支援課 ☎941-7426・☎943-6544

第16回まつやまミニ環境フォーラム 「脱炭素・省エネ・節電! ~上手な電気の使い方~」

日 6月11日(日)13時30分~15時

会 まつやまRe・再来館(空港通一丁目)研修室

内 省エネ・節電に関する講演会

定 30人(抽選)

申 6月7日(水)(消印有効)。はがき・ファクス・eメール・申し込みフォーム。代表者の氏名・電話番号、参加人数を〒790-8571環境モデル都市推

進課 ☎948-6756・☎934-1861・📧eco.event@city.matsuyama.ehime.jpへ

※空きがあれば当日参加可。当日は ☎まつやまRe・再来館968-7153へ

一人でも参加できる「文化財めぐり」

日 6月25日(日)9時10分~15時30分

会 集合・解散=市役所第四別館(三番町六丁目)

内 「幕末から昭和初期の建造物」=愛媛大学附属中学校章光堂~明教館~松山地方気象台~湯築城跡(昼食)~萬翠荘~石崎汽船本社~木村家住宅~森家住宅をバスと徒歩で巡る

対 本市在住で、文化財に関心の高い人(中学生以下は保護者同伴)

定 20組(抽選。1組2人以内)

料 1人1,000円(当日集金、傷害保険料を含む。昼食は各自用意)

申 6月12日(月)(必着)。往復はがき・eメール。参加者全員の住所・氏名・年齢・電話番号を〒790-0003三番町六丁目6-1(数)文化財課「Iコース文化財めぐり」係 ☎948-6603・☎931-6248・📧bunkazaimeguri@city.matsuyama.ehime.jpへ

親子魚料理教室

日 7月15日(土)10時~13時30分

会 水産市場(三津ふ頭)2階調理室

内 タイをさばき、1尾丸ごと調理

対 本市に在住または通学している小学生とその保護者(初めての参加者を優先)

定 親子8組(抽選。1組2人まで)

※小学生未満の子どもを連れての参加は不可

料 1組500円

申 6月1日(木)~22日(水)(必着)。電話・はがき・ファクス・申し込みフォーム。「7月15日親子魚料理教室参加希望」と明記し、保護者と小学生の住所、氏名、年齢、学校名、学年、電話番号を〒791-8060三津ふ頭1-2市水産市場運営協議会事務局(市場管理課内) ☎951-2311・☎951-4888へ

6月のふれあいギャラリー

日 6月22日(木)~27日(火)=フォトクラブNTT-OB写友会第20回目写真展(フォトクラブNTT-OB写友会) ▶29日(木)~7月4日(火)=松山高退協余技作品展(松山地区高齢者退職者の会)

会 市民サービスセンター(いよてつ高島屋南館2階) ☎941-9911・☎933-9965

第26回ジュニアアクスロン大会 in中島 参加者募集

中島を舞台に「ジュニアアクスロン大会」を4年ぶりに開催します。

日 8月27日(日)9時30分~

会 姫ヶ浜(長師)

内 スイム150名、ラン1,500名

対 小学5・6年生(保護者同伴)

定 70人程度(抽選)

5/29(月) 公民連携窓口「まつやま未来パレット」を開設

企業、大学、NPOなどのアイデアやノウハウを取り入れながら、市民サービスの向上や地域課題を解決するため、公民連携窓口「まつやま未来パレット」を5月29日に開設しました。

市政の課題を解決する提案をワンストップで受け付け、スピード感を持って事業化を検討することで、公民の連携を促し、より良いサービスを実現します。

※募集テーマや提案方法などの詳細は、市ホームページを確認してください

☎企画戦略課 ☎948-6943・☎934-1804



5月29日公開

申 6月30日(金)(消印有効)。直接または郵送。申込書兼誓約書(市ホームページにあり)を〒791-4501中島大浦1626トリアスロン中島大会事務局(中島支所内) ☎997-1840・☎997-1585へ

※参加選手には、選手と保護者1人分の片道乗船券(フェリー)、バス乗車券、大会案内などを配布

お知らせ

6月7日に「アラート全国一斉情報伝達試験を実施」

全国瞬時警報システム(Jアラート)の全国一斉情報伝達試験を実施します。この試験は、地震や津波、弾道ミサイル情報などの時間的余裕がない事態に、迅速で確実に情報を伝達するためにいきます。

日 6月7日(水)11時~

内 市内全域の防災行政無線から訓練放送

問 防災・危機管理課 ☎948-6794・☎934-1813

まつやま木材利用促進事業補助金

市民が利用する民間施設の室内や外壁などに木材を使用する費用を助成します。



内 助成金額=市内にある民間施設の木質化などにかかる補助対象経費の2分の1(上限額250万円)

対 施設の所有者、維持管理する団体・個人

申 6月1日(木)~30日(金)。直接または郵送。申請書(市ホームページにあり)を〒790-8571農林土木課(市役所本館8階) ☎948-6576・☎934-1808へ

※詳しくは市ホームページを確認



6月1日公開

6月1日は「人権擁護委員の日」

日 毎週月~金曜日(祝日・振替休日・年末年始は除く)8時30分~17時15分(外国語人権相談ダイヤルのみ9~17時)

内 人権擁護委員や法務局職員が、差別、暴行、虐待、体罰、いじめ、プライバシーの侵害など人権問題に電話で応じる(秘密厳守)

問 あらゆる人権問題に関する相談 = ☎0570-003-110 ▶ こどもの人権110番 = ☎0120-007-110 ▶ 女性の人権ホットライン = ☎0570-

070-810▶外国語人権相談ダイヤル = ☎0570-090-911

地元松山をもっと好きになってみませんか。『広がれ!ふるさと松山の心』販売中

市立小・中学校で郷土の先人や伝統文化などの学習(ふるさと松山学)に使用している『語り継ぎたいふるさと松山百話』全7冊を1冊にまとめたダイジェスト版



料 1冊1,000円

会 販売場所=教育研修センター(文京町)、市民生活課(市役所本館1階)、(数)文化財課(市役所第四別館2階)、子規記念博物館(道後公園)、考古館(南斎院町)、中央図書館(湊町七丁目)、坂の上の雲ミュージアム(一番町三丁目)

問 (数)教育研修センター事務所 ☎989-5144・☎922-2477

事業所や工事現場からの公害にお困りの人へ

公害を未然に防止し、住み良い生活環境を確保するため、騒音、振動、大気汚染、悪臭、水質汚濁などの公害の相談に応じています。事業所や工事現場などからの公害に困っている場合は相談してください。

※生活騒音など近隣からの被害は、法令による規制がなく、当事者間や地域での話し合いでの解決をお願いしています。日ごろから互いに気を配り、住み良い生活環境を保ちましょう

問 環境指導課 ☎948-6441、6442・☎934-1812

その他のお知らせ

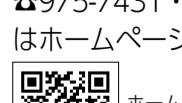
第24回日本語聴覚学会inえひめ 市民公開講座

日 6月24日(土)15時50分~17時

会 県民文化会館(道後町二丁目) 内 「その症状って認知症ですか?」をテーマに認知症への関心や理解を深める

定 1,250人(先着順) 申 6月20日(水)まで。申し込みフォーム

問 松山リハビリテーション病院言語療法科 ☎975-7431・☎975-1670へ ※詳細はホームページを確認



ホームページ



募集フォーム

日 日 時 期 日 (時間 は 24 時間 表記)

会 場

内 容

対 象

定 員

料 金 (表記の無い場合は無料)

申 込 方 法 (住所と記載の場合は郵便番号を、氏名と記載の場合はフリガナも明記)

問 合 せ 方 法 (住所と記載の場合は郵便番号を、氏名と記載の場合はフリガナも明記)

電 話

フ ァ ク ス

e マ イ ル

直 接

申 込 書

申 込 書

申 込 書

申 込 書

申 込 書

申 込 書

申 込 書

申 込 書

申 込 書

申 込 書



「愛顔感動ものがたり」作品募集

「感動のエピソード」と「愛顔の写真」を募集しています。申8月25日(金)まで 県文化振興課 ☎947-5480・FAX913-2617 ※詳しくは県ホームページを確認



介護支援専門員(ケアマネジャー)実務研修受講試験

日10月8日(日)10時～ 会松山大学(文京町) 対医師、保健・看護師などで業務に5年・900日以上従事した人 料10,600円 申 6月8日

(休)～7月7日(金)までに申込書などを県社会福祉協議会 ☎921-5140へ



自衛官募集

内①自衛官候補生②一般曹候補生③航空学生(航空・海上) 対①②18～33歳未満③高卒(見込みを含む)の航空=21歳未満・海上=23歳未満 申①随時②7月1日(土)～9月5日(火)③7月1日(土)～9月7日(木) 自衛隊松山募集案内所 ☎947-3040

JICA海外協力隊2023年春募集

対1953年7月5日～2004年1月2日

生まれで、日本国籍を持つ人※一般案件の一部要請は、応募締め切り時点で満45歳以下 申7月3日(月)12時まで。JICA海外協力隊ウェブサイトから応募 ※健康診断書のみ郵送 対JICA海外協力隊募集事務局 ☎045-410-8922、JICA四国 ☎087-821-8825



えひめ若者サポートステーション

日日曜・祝日を除く10～18時(予約制) 会いよてつ高島屋(湊町五丁目)南館3階 内就職のための個別相談やセミナー 対15～49歳の就職希望者(学生は除く) 内えひめ

若者サポートステーション ☎948-2832・FAX941-5301

愛work Challenge! 「バーチャル」でインターンシップ説明会

日7月1日(土)・8日(土)いずれも13時～16時50分 会オンライン 内県内企業40社(20社×2日間)の仮想空間上の企業ブースを訪問するインターンシップ説明会 対令和6・7年3月卒業予定の学生、既卒3年以内の求職者 申愛workホームページ。(事前申し込みが必要) 内ジョブカフェ愛work ☎913-8686・FAX913-8685 6月1日公開



介護保険施設などの利用者の食費・居住費の減額

7月31日までに提出を

低所得の人には、特別養護老人ホームなどの介護保険施設やショートステイの食費・居住費が減額される制度があります(毎年、事前に申請が必要)。

年金収入などの状況に応じた負担限度額と、国が設けた基準費用額との差額分を、介護保険から給付し、自己負担額を減額します。

減額するには、事前に負担限度額の認定が必要です。有効期限は、7月31日までです。現在、認定証を交付されている人も、8月1日以降、引き続き減額を受けるには、申請が必要です。

【申請期間】

6月15日(木)から7月31日(月)(必着)

【申請方法】

直接または郵送

【申請に必要なもの】

- ・申請書(介護保険課〈市役所別館2階〉、市ホームページにあり)
・本人と配偶者の通帳などの写し(金融機関名・支店・口座番号・名義の分かる部分と最終の残高〈申請日から2カ月以内〉が分かる部分)

- ※「通帳など」とは、普通預金、定期預金、有価証券、投資信託などを含む
・個人番号(マイナンバー)が確認できる書類(通知カードなど)
・運転免許証などの本人確認書類

【申請場所】

介護限度額認定申請窓口(市役所別館4階)、北条支所(北条辻)、中島支所(中島大浦)

※申請後、7月下旬以降に認定証または非承認通知が届きます



令和5年度 負担限度額認定対象者

Table with columns: 利用者負担段階, 対象者(以下のどちらにも該当する人), 収入など, 預貯金など(夫婦の場合)

※年金収入金額には、非課税年金を含む

内介護保険課 ☎948-6885・6924・FAX934-0815

忘れずに納付を

令和5年度 介護保険料

～65歳以上の人に納入通知書を6月中旬に発送～

【保険料】

65歳以上の人々の保険料は、本人の前年中の収入や所得、世帯の課税状況などに応じて、13段階に分かれています(右表のとおり)。

【納付方法】

年金天引きの「特別徴収」と納付書や口座振替で納付する「普通徴収」があります。原則、特別徴収で、他の納付方法は選択できません。

①特別徴収

【対象】年金(老齢福祉年金・恩給は除く)受給額が年額18万円以上の人

【納め方】年金(定期支給分)から自動的に天引き

◎前年度から継続して特別徴収になる場合の保険料

4・6・8月の保険料は、前年度の最後(2月)に徴収された保険料と同額。10・12・2月の保険料は、6月に決定した年額から4月、6月、8月の保険料を差し引いた額を3回に分けて天引きします。8月の保険料額は所得状況などで変更になる場合があります(下表のとおり)。

Table showing insurance fee calculation: 前年度(本徴収 2月 特徴第6期) vs 今年度(仮徴収 4月, 6月, 8月; 本徴収 10月, 12月, 2月)

②普通徴収

【対象】次のいずれかに該当する人 ▶ 年金が年額18万円未満 ▶ 年度途中で65歳になった ▶ 他の市町村から転入した ※おおむね6～8カ月で特別徴収に切り替わります

【納め方】

自主納付=納付書で納期限までに支所・金融機関・四国内のゆうちょ銀行・コンビニ・スマートフォン決済アプリで納付(コンビニとスマートフォン決済アプリは、バーコード印字があるものに限る)

口座振替=指定口座から口座振替日に引き落とし

【納期】下表のとおり

令和5年度納期限(口座振替日)

Table with columns: 1期, 2期, 3期, 4期, 5期, 6期, 7期, 8期, 9期, 10期 and corresponding dates.

※納付が難しい場合

減免や納付の猶予などができる場合があります。早めに相談してください。

令和5年度介護保険料

Table with columns: 対象者, 年間保険料額, 所得段階. Includes categories for 本人が住民税非課税 and 本人が住民税課税.

※1 合計所得金額に給与所得が含まれている場合は、給与所得から10万円を控除した金額
※2 合計所得金額に給与所得または公的年金等に係る雑所得が含まれている場合は、給与所得と公的年金等に係る雑所得の合計額から10万円を控除した金額

【保険料軽減について】

国の消費税率の引き上げに伴う社会保障・税一体改革による社会保障の充実策として、住民税非課税世帯の人(所得段階第1～3段階)の介護保険料を軽減しています。

Table comparing insurance fees: 令和元(平成31)年度 vs 令和2年度から

内介護保険課 ☎948-6919・FAX934-0815



2023

6・1

No.1487



# まつやま

市役所への  
お問い合わせは **コールセンター**が便利

**☎946-4894** **FAX 947-4894**

4894call@city.matsuyama.ehime.jp  
8～19時（1月1～3日は休み）

広報まつやまの配布に関するお問い合わせは

広報配布 **☎998-4433** **FAX 921-6920**  
センター 9～17時（土・日曜・祝日・年末年始は除く）

**6月4日(日)～10日(土)は歯と口の健康週間** 人生100年時代の健康生活の秘けつは、健康な歯と口です。歯と口の健康は、糖尿病をはじめとする全身の病気に影響を及ぼすことが分かってきました。丁寧な歯みがきと定期的な歯科健診で、健康長寿を目指しましょう。 **健康づくり推進課 ☎911-1844・FAX925-0230**  
今年の標語は「手に入れよう 長生きチケット 歯みがきで」です

市勢 令和5年5月1日 現在推計(前月比) ■面積: 429.35km<sup>2</sup> ■人口: 503,717人(226) ■男: 236,693人 ■女: 267,024人 ■世帯数: 244,323世帯(789) ■1世帯の平均: 2.06人 ■人口密度: 1,173人/km<sup>2</sup>

## 満1歳デス ヨロシク No.1045



あやな 采那ちゃん  
(岩崎町)  
6月3日生まれ



しほ 志歩ちゃん  
(久米窪田町)  
6月3日生まれ



かずと 一翔ちゃん  
(空港通七丁目)  
6月4日生まれ



ゆうな 結菜ちゃん  
(来住町)  
6月4日生まれ



こはる 心温ちゃん  
(南梅本町)  
6月6日生まれ



ひなの 妃奈乃ちゃん  
(此花町)  
6月9日生まれ



りょうすけ 凌輔ちゃん  
(空港通一丁目)  
6月10日生まれ



はると 晴斗ちゃん  
(森松町)  
6月11日生まれ

この広報紙は再生紙を使用しています

## 「総合防災マップ」や「マイ・タイムラインシート」で 災害リスクや防災行動を時系列で整理しましょう

大雨や台風は、地震と違い避難するまでに準備する時間があります。「エリア別総合防災マップ」は土砂災害や河川洪水など、複数のハザード情報を集約しています。自宅周辺の災害リスクを確認しましょう。

また、マイ・タイムラインシートで自分や家族がとるべき防災行動を時系列に整理して、いざという時の避難場所などをあらかじめ決めておきましょう。アプリも活用してください。

アプリのダウンロード



Android



iOS



☎防災・危機管理課 ☎948-6793・FAX934-1813

## 6月1日(木)～7日(水)は「第65回水道週間」です



「水道週間」は、水道への理解と関心を深めてもらうため、全国で設けられています。

令和5年度のスローガンは「水道水 安心・安全 これからも」です。蛇口をひねれば当たり前に出てくる水道水。皆さんの元に届くまでたくさんの過程を経ています。

この機会に、私たちの生活に欠かせない「水道」の大切さを考えてみませんか。



市ホームページ



Twitter



☎企画総務課 ☎998-9885・FAX932-3325

## コロナ感染拡大防止へのご協力をお願いいたします

5月8日から新型コロナウイルス感染症は季節性インフルエンザと同じ5類感染症になりました。今後も基本的な感染対策の継続とマスクの効果的な場面での着用をお願いします。

### 基本的な感染対策とは

- 3密(密閉・密接・密集)の回避と換気
- 人と人との距離の確保
- 手洗いなどの手指衛生
- 咳エチケットの実施

### マスク着用の効果的な場面

- 医療機関(受診など)や高齢者施設を訪問するとき
- 混雑した電車やバスの乗車時
- 重症化リスクの高い人(高齢者、基礎疾患を有する人、妊婦)が感染拡大時に混雑した場所に行くとき



☎保健予防課  
☎911-1815  
FAX923-6062



## 市政広報番組

南海放送で放送

毎週火曜日 19時54分～20時

再放送 毎週日曜日 11時40分～11時45分

- 6月6日/私たちにできること 食品ロス0(ゼロ)を目指して
- 13日/みんなで盛り上げて 楽しもう  
ねんりんピック 愛媛のえひめ2023
- 20日/コミセン、北条スポーツセンター  
青少年センターで学ぶ 楽しむ  
松山市民の「シーちゃん」
- 27日/国保のがん検診・特定健診 どちらも無料で受けられます

☎シティプロモーション推進課 ☎948-6877・FAX934-2578

### メールマガジン

松山 Smile 通信  
毎月第1・3金曜日配信



笑顔! 松山! 愛媛CATV  
たうんチャンネル (111ch)  
市長が市政情報を発信!

### 市政広報ラジオ

南海放送 「みんなの松山」  
毎週土曜日11時45分～11時54分  
FM愛媛 「まつやま笑顔一番」  
毎週日曜日9時55分～10時

### 松山市動画チャンネル

市長の記者会見をはじめ  
市政情報を発信!



## がんばれ愛媛のスポーツチーム 市内ホームゲーム日程(6月)

### 愛媛FC

日程	開始時間	対戦相手	会場
17(土)	18:00	奈良	ニンジニアスタジアム (上野町)
24(土)		相模原	

### 愛媛マングリンパイレーツ

日程	開始時間	対戦相手	会場
24(土)	18:00	徳島	坊っちゃんスタジアム (市坪西町)

### 愛媛FCレディース

日程	開始時間	対戦相手	会場
10(土)	13:00	名古屋	県総合運動公園球技場 (上野町)
24(土)		大和	

※最新情報は各チームのホームページを確認

☎スポーツマーケティング推進課  
☎948-6889・FAX934-1287

新型コロナウイルス感染症予防のため、イベントなどの掲載内容が変更・中止になる場合があります。最新の情報は市ホームページなどをご確認ください。