

松山市の令和5年度当初予算が3月定例市議会で決まりました。一般会計は2077億7000万円、過去最大の規模になりました。社会や経済が激しく変化中、ウィズコロナや人口減少、脱炭素、デジタル化などに対応するための新しい時代に挑む施策をはじめ、公約を実現するための施策を力強く押し進めます。(2〜4面に関連記事)

**より優しくより強いまつやまへ**  
一人でも多くの人を笑顔に

**令和5年度当初予算 総額 4,209億8,280万円**

**特別会計**  
国保会計が約550億円、介護保険会計が約523億円、競輪会計が約268億円、後期高齢者医療会計が約74億円などです。

**企業会計**  
下水道会計が約319億円、水道会計が約170億円、工業用水道会計が約11億円、簡易水道会計が約6億円です。

**当初予算の内訳**

予算区分	予算額	前年度比	
		増減額	伸び率
一般会計	2,077億7,000万円	85億7,000万円	4.30%
特別会計	1,450億7,290万円	6億5,890万円	0.46%
企業会計	505億8,580万円	20億4,100万円	4.20%
合計	4,034億2,870万円	112億6,990万円	2.87%
公債管理会計	175億5,410万円	▲2億9,960万円	▲1.68%
総合計	4,209億8,280万円	109億7,030万円	2.68%

**主な内容**

- 令和5年度当初予算関連 ..... 2～4面
- おめでとう！かがやき松山大賞... 5面
- わが家のリフォーム 応援事業..... 7面
- 市民ガイド..... 8～11面

発行：松山市役所  
編集：秘書広報部 シティプロモーション推進課  
毎月1日・15日発行  
☎948-6705 ☎934-2578  
🌐https://www.city.matsuyama.ehime.jp/

**市長所信表明(要旨)**

4期目の市政運営をスタートするに当たり、市民の皆さんに3つの取組姿勢をお約束しました。

1つは、感染症や自然災害などさまざまな困難から「市民の暮らしを守ります」。

今後も感染症の拡大には、注意が必要です。加えて、物価の高騰が、市民生活に影響するほか、上昇したコストを価格に転嫁できない事業者が苦境に立たされています。市民の皆さんや事業者の皆さんに寄り添い、しっかりと取り組みます。

2つは、「現地・現場」を大切に、「市民目線」を大切に「市民が主役のまちづくりを進めます」。

就任直後から取り組んでいるタウンミーティングは、126回を数えます。市民の皆さんの声や思い、そして出会えたたくさんの方々の笑顔が、私の最大の力です。現地・現場には、市役所で待っている分からない知恵があり、工夫があり、アイデアがあります。これからの市民の皆さんと対話を重ね、互いに理解を深めながら連携していきます。

3つは、ウィズコロナ、人口減少、脱炭素、デジタル化など「新しい時代に挑みます」。

中でも、人口減少や少子化は、日本の重要課題です。一つの自治体だけでは解決は難しく、即効性のある特効薬はなく、成果が表れるのは数十年先と言われていますが、しっかりと向き合っていきたいと考えています。

4月に、「子ども家庭部」を新しく設け、出会い、結婚、妊娠、出産、育児などライフステージに応じて支援し、安心して子どもを産み、育てられる松山を目指します。

子どもの医療費は、松山市では令和2年から中学生まで無償化を実現しました。本来、住んでいる場所で子どもの医療に格差があってはならず、全国一律で無償化するよう、引き続き、現場の声を国に提言していきます。

ふるさと松山を子や孫の世代にしっかりと引き継いでいくことが私の使命と考えています。「より優しくより強いまつやま」の実現に向け、一人でも多くの人を笑顔にできるよう、変わらぬ全力で取り組んでいきます。



# 令和5年度当初予算「松山をつくる4つの柱」に128事業197億円

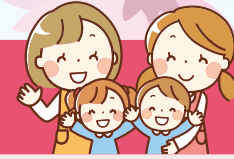
# より優しく より強い まつやまへ

～一人でも多くの人を笑顔に～

### 3つの取組姿勢

1. 感染症や自然災害などさまざまな困難から「市民の暮らしを守ります」
2. 「現地・現場」を大切に、「市民目線」を大切に「市民が主役のまちづくりを進めます」
3. ウィズコロナ、人口減少、脱炭素、デジタル化など「新しい時代に挑みます」

## 1 37事業 70.4億円 少子化対策と子育て環境の充実



### 拡充 妊娠・出産を支援

出産や育児の不安を減らし、安心して子育てができる環境を整えるため、相談・訪問指導・健康教室などを行うほか、「すくすく・サポート」で、保健師が全ての妊婦と面談し、産前・産後をサポートし妊娠から切れ目のない支援をします。

また、妊娠や出産・育児の相談ができる機会を増やすなど、妊娠届出時から、妊婦や子育て家庭に寄り添う「伴走型相談支援」を充実します。



### 新規 ヤングケアラーの支援体制を強化

ヤングケアラーコーディネーターを配置し、専門の相談窓口を設け、相談対応や学校訪問を行うほか、ヤングケアラーの早期発見と適切な支援につなげます。

また、ヤングケアラーの負担軽減につながる公的サービスの利用調整や家事援助ヘルパーの派遣などを行います。

### 拡充 児童クラブの運営

準備ができた児童クラブから開所時間を延長するほか、北久米小学校でクラブ室を増やし、受け入れ人数を増員するなど、子育て環境を整え、児童の健全育成を進めます。



## 3 25事業 61.4億円 経済の活性化と雇用環境の整備



### 拡充 ニューノーマルへの対応(デジタル化・DX)

中小企業の業務効率化に向けデジタル化・DXを支援します。「収益拡大・新ビジネス創造に関する連携協定」を基に、スタートアップ関連イベントを行います。

### 拡充 人材育成などを補助

中小企業などの従業員が、ビジネスモデルの変化に対応するため、リスキリング(国家資格や公的資格等の取得など)を目的とした研修などを受講する場合に、その費用を補助します。

また、高度DX人材などの育成に特化した制度を創設します。



### 拡充 道後温泉を活性化

道後温泉本館保存修理工事での観光産業や地域経済への影響を緩和するため、工事と連動した活性化を継続します。また、「アート&クラフト」をテーマに、「道後アート2023」を開催し、道後温泉地区のにぎわいを創出します。

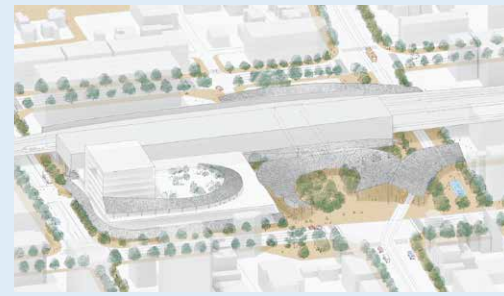


## 2 28事業 30.0億円 交通の利便性向上とまちのにぎわい創出



### 新規 JR松山駅周辺整備(バスタプロジェクト)

駅前広場や周辺道路の整備を進めます。また、バスタの整備方針と事業計画の策定に向け検討します。



### 拡充 松山市駅前広場整備

公共交通の利便性を高め、中心市街地のにぎわいをつくるため、令和8年中の完成を目指して駅前広場を整備します。東西ロータリーや中ノ川通りに路上駐輪場を整備するほか、地元商店街が所有するアーケードの撤去や沿線建物の外観整備に補助します。



完成予想図は全てイメージです

### 継続 動物愛護施設を整備

松山総合公園内に動物愛護施設を整備し、動物愛護の啓発や譲渡をさらに進め、人と動物が共に暮らせるまちづくりを目指します。年度末に完成予定です。



### 新規 「こども本の森」の開設を準備

建築家・安藤忠雄さんから寄付を受ける「こども本の森」図書室(仮称)を令和7年度中に坂の上の雲ミュージアムに開設できるよう準備を進めます。

## 4 38事業 35.0億円 安全・安心で持続可能なまちづくり



### 新規 ゼロカーボンシティ松山を推進

ゼロカーボンシティの実現に向けて再生可能エネルギーを「創る・貯める・賢く使う」仕組みを普及するため、太陽光発電や蓄電池システムなどを設置したり、電気自動車や燃料電池自動車を購入したりする人や事業者に補助します。

また、公用車の電動化やカーシェアリングを導入するほか、行動変容を促すナッジを生かした実証などを行い、温室効果ガスを削減します。

### 新規 デジタル化を推進

市民生活の利便性を高め、デジタル技術を生かし地域課題を解決するほか、「自治体DX」や「地域社会のDX」を加速させ、伴走型で地域コミュニティのデジタル化を支援し、デジタルデバイド対策を行います。

また、施設の維持管理や現地調査などにドローンを使い、業務を効率化します。



### 新規 子育て世帯の移住促進

子育て世帯の移住を押し進めるため、県外から移住する人の引っ越し費用の一部を補助します。また、子育て世帯で移住を検討している人へ、積極的に情報発信し、子育て世帯から「選ばれるまち」を目指します。



### 継続 ふれあい収集を市内全域で実施

「ふれあい収集」でごみ出しが難しい高齢者などを対象に、自宅前まで市職員が訪問してごみを収集します。ごみ出しの負担を減らすほか、必要に応じて声掛けし、孤立化を防ぎます。



### 14事業10.9億円

### その他の新規・拡充事業

### 新規 松山市総合計画を策定

第6次松山市総合計画の計画期間が令和6年度末で終了するため、市民と行政の共通の指針になる次期総合計画を令和7年度までに策定します。現在の総合計画を振り返り、市民や関係団体と意見交換するなどし、基本構想案を作成します。



### 新規 防災行政無線の機能を強化

災害時の基幹的な情報伝達手段である防災行政無線を適切に維持管理し、緊急情報などを迅速に伝達します。今年度と来年度は、デジタル防災行政無線の親局と中継局の設備を更新するほか、音声合成機能を追加し総合防災情報システムと連携するなど、機能を充実・強化して、市民の生命や身体、財産を保護します。

### 拡充 ねんりんピック愛媛のえひめ2023を開催

県内で開催される第35回全国健康福祉祭で、本市はスポーツ・文化の交流大会10種目に加え、各競技会場で健康づくり教室やおもてなしを行います。



### 拡充 動物愛護を推進

動物を適正に飼育し、市民の動物愛護意識を高め、人と動物が地域で共生できる社会を目指します。クラウドファンディングで集めた寄付金を生かし、猫不妊・去勢手術費用補助を拡大します。



### 拡充 ふれあい・いきいきサロンを支援

介護予防の活動をする住民主体のグループを支援し、高齢者の心身機能の維持や向上を目指します。新しく、これまでの制度の登録条件を緩和し「緩和型サロン」を対象に加えて、支援します。

### 拡充 ため池の防災対策

市民の安全確保のため、決壊した場合に人的被害を与える恐れのある、防災重点ため池の改修工事を行います。

# 新しい時代に挑むための事業

163事業 365億円

感染拡大の防止と社会経済活動を両立させる「ウィズコロナ」をさらに進めるほか、人口減少や少子化の克服に向けた「こども施策の充実」、ニューノーマルに対応した「デジタル化の加速」など、新しい時代に挑むための事業に取り組みます。

## 39事業 36.9億円

### ウィズコロナの推進

#### ▶▶ 中小企業への資金貸付

長引く感染症の影響を受けている中小企業などの資金繰りを支援するため、引き続き、本市独自の無利子・信用保証料なしの融資を含む、低金利の融資枠を400億円規模で確保します。

#### ▶▶ 商店街などの需要喚起を支援

感染症の影響で落ち込んだ消費を喚起するため、市内商店街が行う需要喚起策を支援します。



#### ▶▶ 新型コロナウイルスワクチン接種

重症化の予防や医療提供体制を確保するため、市医師会や市内の医療機関と連携し、新型コロナウイルスワクチンの接種を促します。



#### ▶▶ 感染症対策の徹底

感染の状況を把握し、陽性者へ疫学調査を行い、感染拡大を防ぎます。自宅療養者に薬剤を配送するなど、陽性者を支援します。

## 108事業 321.8億円

### こども施策の充実

#### ▶▶ 医療的ケア児の受入体制構築

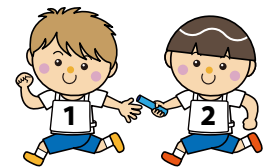
公立保育所・幼稚園で集団保育ができる医療的ケア児を受け入れる体制を整えます。訪問看護ステーションの看護師がケアを行い、必要に応じて保育支援員を配置して、園児の園生活を支援します。

#### ▶▶ ひとり親家庭の自立支援・学習支援

ひとり親家庭などが自立できるよう、相談や資格取得を支援するなど、生活と就労を支えます。所得の低い世帯の中学生に学習の場を提供し、希望する高校への進学や将来の職業選択を広げ、小学5・6年生を対象に学習を支援する場を新しく設けます。

#### ▶▶ 学校・家庭・地域の連携協力を推進(放課後子ども教室運営)

放課後や週末などに小学校の余裕教室などを使って、子どもの安全・安心な活動拠点を設け、地域住民に参画してもらい、勉強やスポーツ・文化活動を行います。「まつやま型コミュニティ・スクール」のモデル地区で、地域学校協働本部の整備などを進め、子どもたちの成長を支える地域学校協働活動をさらに推し進めます。



## 16事業 6.2億円

### デジタル化の加速

#### ▶▶ マイナンバーカードの取得を支援

マイナンバーカードの申請で、引き続き顔写真の無料撮影サービスを郵便局などで行います。外出が難しい人の自宅などへ出向き、カードの受け取り手続きができる体制を整えるなど、カードの取得をきめ細かく支援します。



#### ▶▶ 地域子育て支援拠点の充実

公立保育所の地域子育て支援センターが他の地域とオンラインで交流できるよう機器を備えるほか、SNS(会員制交流サイト)で情報を発信します。

#### ▶▶ 登園管理システムなどの導入

子どもの安全対策のため、私立保育所などに登園管理業務などのシステムの導入を支援します。



### 令和5年度当初予算 主な事業

☆=新規事業

#### 健やかで優しさのあるまち【健康・福祉】

- 児童クラブの運営 ……12億9,056万円
- 新型コロナウイルスワクチン接種 ……11億3,374万円
- 地域包括支援センターの運営【介護】 ……7億5,602万円
- 妊婦・乳児健康診査 ……4億880万円
- 妊娠・出産支援 ……3億8,482万円
- ねりんピック愛顔のえひめ2023開催 ……3億6,250万円
- 待機児童対策・保育の質向上 ……2億9,798万円
- 地域子育て支援拠点の充実 ……1億153万円
- ひとり親家庭等自立支援 ……9,560万円
- ふれあい・いきいきサロンの運営【介護】 ……6,982万円
- 児童クラブ室の増設 ……5,237万円
- ☆ヤングケアラーの支援体制強化 ……1,111万円
- 障害児保育支援 ……913万円
- 高齢者向けの健康アプリの導入 ……400万円

#### 生活に安らぎのあるまち【安全・安心】

- 硬質塩化ビニル管等の更新・改良【上水】 ……21億8,350万円
- 松山圏域消防指令センター整備 ……17億800万円
- 感染症対策の徹底 ……10億558万円
- 雨水管渠等の整備(浸水対策)【下水】 ……9億6,510万円
- 動物愛護管理施設の整備 ……2億8,081万円
- 防災行政無線の維持管理 ……8,654万円
- 地域の魅力・活力があふれるまち【産業・交流】
- 中小企業の支援(資金貸付) ……47億9,422万円
- 市駅前広場の整備 ……7億130万円
- ため池防災対策 ……2億800万円
- 新たな森林経営管理制度の推進 ……1億8,818万円
- 道後温泉活性化 ……1億5,853万円
- 国際観光客誘致促進 ……1億5,578万円

- 有害鳥獣捕獲緊急対策 ……1億240万円
- ニューノーマルへの対応 ……4,683万円
- 商店街等需要喚起支援 ……2,640万円
- 中小企業向け人材育成の支援 ……1,520万円
- 修学旅行誘致促進 ……1,308万円
- ☆農業型地域おこしの推進 ……719万円
- ☆松山市地域振興構想策定 ……625万円
- ☆子育て世帯への移住引越し費用の補助 ……500万円
- ☆「こども本の森」開設準備 ……143万円

#### 健全で豊かな心を育むまち【教育・文化】

- 給食物資の共同購入 ……21億5,482万円
- 公民館施設の長寿化 ……2億8,859万円
- 放課後子ども教室の運営 ……5,556万円
- 文化芸術の振興 ……3,888万円
- 市立幼稚園の管理運営 ……2,533万円
- 小中学生の文化等体験学習 ……1,950万円

#### 医療的ケア児に対する支援体制の充実

- ……1,138万円

#### 緑の映える快適なまち【環境・都市】

- 松山駅周辺整備 ……12億2,636万円
- ☆ゼロカーボンシティの実現に向けた取り組み ……1億6,637万円
- 節水の推進 ……2,313万円
- スマートアイランドの実現(中島) ……682万円
- ふれあい収集 ……544万円
- 市内企業向け脱炭素の促進 ……415万円

#### 市民とつくる自立したまち【自治・行政】

- ふるさと納税 ……6億6,808万円
- マイナンバーカード交付 ……3億3,898万円
- 余土支所移転建替 ……1億1,138万円
- ☆デジタル化の推進 ……3,106万円
- ☆松山市総合計画策定 ……1,541万円

### 3月補正予算 一般会計・特別会計

総額48億9,347万円

令和4年度3月補正予算が定例市議会で可決され、一般会計で42億9,543万円、累計は2,256億6,571万円(前年比8.46%減)になりました。特別会計の補正予算は5億9,804万円でした。

国の経済対策を有効に活用し、①コロナ禍の物価高騰・感染症対策②防災・減災対策の推進③教育環境の充実④地域経済の活性化などに取り組みます。

### 主な事業

- 小学校・幼稚園施設マネジメント ……9億4,644万円
- 感染症対策 ……6億3,976万円
- 企業立地促進奨励金 ……2億5,091万円
- 生活道路整備 ……1億9,820万円
- 福祉・介護職員のベースアップなどの支援 ……1億4,000万円
- 街路・幹線道路整備 ……8,500万円

まちづくり推進課 ☎948-6330・FAX 934-1821

**2022/2023全日本選抜スピードスケート競技会 惠那大会 女子1500m 優勝**

川村 聖亜さん

**第77回国民体育大会 ボート競技 少年女子シングルスカル優勝**

井上 幸乃さん

**第77回国民体育大会 カヌー競技 カヌースラローム成年女子 K-1 25ゲート 優勝**

都田 輝夏さん

**第77回国民体育大会 カヌー競技 カヌースラローム成年女子 K-1 25ゲート 優勝**

村上 哲彦さん

**第46回全国高等学校総合文化祭(とうきょう) 総文2022 演劇部門 最優秀賞・文科科学 大臣奨励賞・全国高等学校演劇協議会会長賞**

松山東高等学校 演劇部

**第25回神奈川大学全国高校生俳句大賞 最優秀賞**

宇都宮 駿介さん

スポーツ部門

文化等部門

**おめでとう! かがやき松山大賞**

令和4年度第3回かがやき松山大賞表彰式を3月10日に行い、受賞者の皆さんに表彰状と記念の盾を贈りました。

閩都市・交通計画課 ☎948-6863・FAX 934-1807



**日本コープ共済生活協同組合連合会からランドセルカバーの寄贈**

日本コープ共済生活協同組合連合会から松山市の新1年生にランドセルカバーが寄贈されました。黄色地のカバーは遠くからでも気付きやすいデザインで、登下校に慣れていない新1年生を見守ってもらうための目印になっています。地域全体で交通安全に取り組み、交通事故ゼロを目指しましょう。

閩(教育支援センター)事務所 ☎943-2205・FAX 947-911

**最高位章「富士スカウト章」ボーイスカウト隊員が受章を報告**

ボーイスカウト松山地区協議会松山第10団に所属する田窪晃汰さんが富士スカウト章を受章し、3月14日、野志市長に報告しました。田窪さんは「指導者として所属する団だけでなく、地区、県と広く関わっていきたい」と目標を語り、野志市長は「大学時代は、人生に大きな影響を与える時期。いろいろな経験を積んでほしい」と今後の活躍に期待を寄せました。



「松山市マイ・タイムライン防災アプリ」の運用を始めました

松山市では、全世代に切れ目のない防災教育を行っています。4月1日から「松山市マイ・タイムライン防災アプリ」の運用を開始し、スマートフォンのアプリで、簡単にマイ・タイムラインを作成できるようになりました。また、気象や避難に関する情報などをプッシュ通知で受け取り、あらかじめ作成したマイ・タイムラインの内容を速やかに確認できるなど、優れた機能を備えています。アプリの導入でプロジェクトをさらに推し進め、逃げ遅れゼロを目指します。



トップ画面  
(イメージ)




マイ・タイムライン  
作成画面

【アプリのダウンロード】




iOS      Android

閩防災・危機管理課 ☎948-6795・FAX 934-1813




みんなの  
おうちに  
太陽光

「太陽光パネル・蓄電池」の共同購入 参加者募集中

県では、太陽光パネルや蓄電池の共同購入事業への参加者を募集しています。多くの人と共同購入することで安く設置できます。電気代の削減や災害時の電気の確保にも役立ちます。参加登録しても購入義務はありません。気軽に申し込んでください。

**参加登録期間** 4月12日(水)～9月6日(水)



登録から購入までの流れ

まずは無料登録! かんたん手続き

**1 無料の参加登録**

事務局が確かな品質の太陽光パネル・蓄電池を最も安く提供できる販売施工事業者を入手して選びます

専用ウェブサイトから参加登録。自宅・建物のことをわかる範囲で入力

**2 見積りを確認**

太陽光パネル・蓄電池がいくらで買えるのか見積りを確認(無料)


**3 調査の申し込み**

見積りや専用ウェブサイトの情報をもとに購入するかどうかの判断カスタマーサポートも用意

※調査には3,000円が必要(契約しない場合は返金)

第6次松山市総合計画 後期基本計画を変更

松山市総合計画は、市政の最上位に位置付けられる計画です。現行の第6次松山市総合計画は、新型コロナウイルス感染症の影響で次期計画の策定を見合わせたため、計画期間を令和4年度末から令和6年度末まで延長し、内容を見直しました。詳細は市ホームページで確認できます。



閩企画戦略課 ☎948-6213・FAX 934-1804



# 各種補助制度を利用してください

## 木造住宅耐震診断・改修に補助 ～瓦屋根の耐風改修は補助金を加算～



**対象住宅** 次の全てを満たす木造住宅

- ①昭和56年5月31日以前に着工された1戸建て  
※桝組壁工法(2×4工法など)、丸太組構法、大臣などの特別な認定を受けた工法の場合は対象外
- ②階数が2階以下で、延べ床面積が500平方メートル以下
- ③次の用途の住宅▶専用住宅(共同住宅と長屋住宅は対象外)▶併用住宅(延べ床面積の過半の部分が、住宅の用途に供されているもの)

### 【木造住宅耐震診断(診断補助制度)】

概要	県木造住宅耐震診断事務所の登録を受けた建築士事務所が、県木造住宅耐震診断マニュアルに基づいて診断
補助額	補助対象経費の3分の1+2万円(限度額4万円)※補助対象経費の額以内

### 【木造住宅耐震診断(派遣制度)】

概要	県建築士会木造住宅耐震診断技術者派遣名簿に記載している耐震診断技術者を派遣して診断
自己負担	評価手数料の3,000円または、9,900円(評価機関で異なる)

### 【木造住宅耐震改修など】

対象工事	<b>【耐震改修工事】</b> ●耐震診断の結果、上部構造評点が1.0未満で、耐震改修工事(基礎を含む)をすると、上部構造評点が1.0以上になるもの ●市木造住宅耐震改修等事業補助金交付要綱、県木造住宅耐震改修補助マニュアルに基づき実施するもの ●改修設計者・工事監理者が県木造住宅耐震診断事務所の登録を受けた建築士事務所 ●耐震改修事業者が県木造住宅耐震改修事業者の登録を受け、リフォーム瑕疵保険に加入でき、市内に事務所がある業者 <b>【耐風改修工事】</b> ●耐風診断の結果、改修の実施が望ましいと判定された告示基準に適合しない瓦屋根を、基準に適合する屋根構造にするふき替え工事(瓦から瓦以外へのふき替え工事も補助対象) ●上記の耐震改修工事と併せて行う工事
補助額	●耐震改修工事=補助対象経費の80% (限度額100万円) ●耐風改修工事=補助対象経費の23% (限度額55万2,000円) ※耐風改修の補助限度額は、2万4,000円に屋根面積(平方メートル)を乗じた額または240万円のいずれか低い額に23%を乗じた額

※いずれも予算額に達し次第、終了

## アスベスト含有調査費用を補助



対象建物	民間建築物で、吹き付けアスベストなどが施工されている恐れがある建築物 ※石綿含有仕上げ塗材の調査は対象外
対象者	含有調査をする建築物の所有者(登記簿などで確認)で、市税などを滞納していない人(完納証明書を添付)
申請書類	<b>【補助申請時】</b> 付近見取り図、配置図、各階平面図(アスベストなどの施工場所を表示)、現況写真(建物外観とアスベストなどの施工場所)、建物の所有権を証する書類、共同住宅の場合は決議を証する書類、2社以上の調査会社の見積書など <b>【完了報告時】</b> 分析調査結果報告書、調査会社との契約書の写し、領収書の写しなど
対象の含有調査	建築物石綿含有建材調査者が実施するもの JISA1481「建材製品中のアスベスト含有測定法」による調査
補助金額	含有調査に必要な経費で、1カ所当たり10万円以下(限度額=1棟につき25万円)
募集件数	5カ所程度(先着順。予算額に達し次第、終了)

## ブロック塀の撤去やフェンスなどの新設に補助



対象工事	次のいずれかに該当する工事▶通学路や避難路に面した危険なブロック塀を撤去▶撤去後にフェンスや板塀などを新設 ※工事の内容で、建築確認や狭あい道路拡幅の手続きが必要な場合あり
対象者	通学路や避難路に面したブロック塀を所有する人など(登記簿などで確認)で、市税などを滞納していない人(完納証明書を添付)
補助額	撤去と新設、または撤去のみ=費用の3分の2(限度額30万円) ※1カ所当たり8万円が補助金算定の工事費の上限 基礎が無いブロック塀の撤去=費用の2分の1(限度額7万5,000円) ※予算額に達し次第、終了。詳細は、市ホームページを確認

### 【共通事項】

**申し込み** 5月8日(月)～12月28日(木)。直接、申込書(市ホームページにあり)と必要書類を建築指導課(市役所本館9階)へ

☎建築指導課 ☎948-6512 ・ ☎934-0640

## 老朽危険空き家の解体工事費を補助



**対象者** 次のいずれかに該当する人▶①補助対象の空き家の所有者として登記事項証明書もしくは固定資産税課税台帳に記載されている個人またはその法定相続人▶②①と同等の権原があると市長が認める人

**対象空き家** 次の全てを満たすもの▶市内にある老朽危険空き家▶市が行う不良度判定で100点以上▶建物が立ち並んでいる道に接し、その道と敷地の境界から45度の範囲内に屋根・軒がかかる住宅など

**対象工事** 次の全てを満たすもの▶補助対象者が発注する老朽危険空き家の解体工事▶補助金の交付決定後に契約(工事着手)する解体工事▶令和6年1月31日(火)までに工事完了報告の書類提出ができる解体工事

※他の補助金・補償などを受ける、または空き家の一部のみを解体する工事は対象外

**補助額** 工事費(税抜き)の5分の4または80万円のいずれか少ない額(1,000円未満の端数は切り捨て)

**事前相談** 4月24日(月)～12月28日(木)(土・日曜・祝日は除く)

**申し込み** 【第1期】6月1日(木)～30日(金)。受付期間内に申請補助金額の合計が募集枠を超えた場合、市が行う判定で不良度の高いものから優先して補助金の交付先を決定▶【第2期】8月1日(火)～12月28日(木)。先着順。予算額に達し次第、終了。第1期、第2期ともに直接、申請書(市ホームページにあり)と必要書類を住宅課(市役所本館7階)へ

☎住宅課 ☎948-6787、6934 ・ ☎934-8723

## 4月から水道料金を改定しました



水道は市民の皆さんの生活や経済活動を支えるために欠かせないライフラインです。南海トラフ地震などに備え、水道管などの耐震化や老朽化対策を確実に進める必要があります。これらの工事には多額の費用がかかる一方で、料金収入は、給水人口の減少や節水機器の普及などで減っており、経営状況が厳しくなっています。安全で強靱な水道を次の世代に引き継いでいくため、4月から水道料金を改定しました。

**対象** 松山市の上水道を使用する人

※簡易水道(北条・中島地区)を使用する人は対象外

※4月以前から上水道を使用している場合、新料金が適用されるのは、偶数月検針の場合、6月検針分(7月お支払い)から、奇数月検針の場合、7月検針分(8月お支払い)からです

### 【新水道料金表(1カ月分)】

※赤字が料金変更箇所

基本料金(税込み)			用途	従量料金(税込み)				
水道メーターの口径	旧料金	新料金		水道メーターの口径	段階	使用水量	1mにつき 旧料金 新料金	
13mm	785円	990円	一般用	13mm 20mm	第1段	1mから10mまでの分	39円	56円
20mm					第2段	10mを超え20mまでの分	162円	162円
25mm					第3段	20mを超え30mまでの分	241円	241円
30mm					第4段	30mを超え50mまでの分	267円	267円
40mm					第5段	50mを超え100mまでの分	272円	283円
50mm					第6段	100mを超え500mまでの分	278円	288円
75mm	16,762円	25,080円		第7段	500mを超える分	283円	291円	
100mm	27,238円	45,430円		25mm以上	第1段	1mから20mまでの分	188円	195円
150mm	54,476円	101,310円			第2段	20mを超え30mまでの分	241円	241円
					第3段	30mを超え50mまでの分	267円	267円
					第4段	50mを超え100mまでの分	272円	283円
					第5段	100mを超え500mまでの分	278円	288円
			第6段		500mを超える分	283円	291円	
150mmを超えるものは、公営企業管理者が別に定める。			公衆浴場用	13mm 20mm 25mm以上	第1段	1mから10mまでの分	39円	56円
					第2段	10mを超える分	95円	95円
						1mから	95円	95円

※上水道を利用する人には、4・5月の検針にあわせて料金改定のチラシを別途配布しますので、確認してください  
※下水道使用料と北条・中島地区の簡易水道料金の改定はありません

☎(企)上下水道サービス課 ☎948-6530 ・ ☎934-1981

5月1日(月)・2日(火)

# 国のシステム更改作業のため マイナンバーカード関連手続きができません

国のシステム更改作業のため、5月1日(月)・2日(火)は全国の市区町村窓口で、マイナンバーカード関連の手続きの多くができません。



## 手続きができない窓口

市民課 (市役所本館1階)、支所 (出口出張所を含む)

## できない手続き

電子証明書の発行・失効・暗証番号の再設定や変更などすべての手続き▶住所や氏名を変更するなど券面事項変更▶マイナンバーカードの暗証番号の再設定など

## 注意が必要な手続き

- 市民課でマイナンバーカードの受け取りはできます。電子証明書の発行はできません
- 市外からの転入と同時にマイナンバーカードの継続利用はできません。その後の署名用電子証明書の再発行はできません
- 外国人のマイナンバーカードの有効期間変更と特例期間延長はできません。その後の電子証明書の発行はできません
- マイナンバーカードの一時停止解除はできます。その後の署名用電子証明書の再発行はできません

☎市民課 ☎948-6569 ・ FAX934-1801

# わが家のリフォーム応援事業

## 第1期 (募集枠1億円分)

事前申請: 5月8日(月)~24日(水)  
抽選: 5月29日(月)  
本申請: 6月2日(金)~7月26日(水)

## 第2期 (募集枠5千万円分)

事前申請: 7月31日(月)~8月17日(水)  
抽選: 8月22日(火)  
本申請: 8月25日(金)~10月6日(金)

**対象住宅** 市内にあり、建築基準法などの法令に違反していない法務局に登録済みの住宅で、次のいずれかに該当するもの▶申請者本人が所有し、居住しているまたは実績報告までに居住を始める予定の住宅(借家は対象外)  
▶分譲型集合住宅の居住専有部分など

**対象工事** 50万円(税抜き)以上の基本工事

※交付決定後に契約・着工し、原則4カ月以内に完了できるもの

①基本工事 ①長寿命タイプ・②バリアフリータイプ・③子育て応援タイプ・④高齢者応援タイプ  
⑤住環境向上工事(外部工事、内部工事、設備・増改築工事)

**補助金額** 対象工事費(税抜き)〈A+B〉の10% (限度額30万円。1,000円未満は切り捨て)▶加算=その他の条件で加算あり。補助金額が工事費(税抜き)の2分の1を超えるときは、工事費の2分の1が上限

**申し込み** 事前申請期間中に直接、申請書(住宅課(市役所本館7階)、支所、市ホームページにあり)を住宅課へ

※詳細は市ホームページを確認または、問い合わせください

〈施工業者説明会〉

**日時** 4月20日(水)10時~、14時~ **会場** 市役所本館11階大会議室



☎住宅課 ☎948-6349 ・ FAX934-8723

# 「節水型トイレ」「節水シャワーヘッド」「雨水タンク」助成金を交付します

## 節水型トイレ改修助成制度

令和5年度で助成制度を終了します

**対象者** 本市に住居登録があり、住宅のトイレを改修した人



**対象住宅** 申請者本人が所有し、居住する市内の戸建住宅や共同住宅(借家は対象外)

**対象工事** 4月1日~令和6年3月29日の間に改修を完了▶既存の水洗トイレから節水型トイレへの改修工事▶改修前と改修後で洗浄水量(大)が1台につき1%以上減少

**工事依頼できる事業者** 本市に住所がある個人事業者、または本市に事業所などがある法人の水道工事事業者やリフォーム事業者

## 助成金額

トイレ改修台数	改修後の節水型トイレの洗浄水量(大)	助成金額
1台	4%を超え~6.5%以下(A)	1万円
	4%以下(B)	2万円
2台以上	(A)のトイレのみ	2万円
	(B)のトイレを含む	3万円

## 節水シャワーヘッド購入助成制度

**対象者** 本市に住居登録があり、その住宅の浴室のシャワーヘッドを節水シャワーヘッドに交換した人



**対象機器** 4月1日~令和6年3月29日までに購入・交換したもので、節水効果がおおむね30%以上、または1分間当たりの使用水量が7%以下

**助成金額** 購入価格(税込み)の2分の1の額(限度額3,000円。100円未満切り捨て)

## 〈シャワーヘッド・トイレ共通:申請方法〉

直接または郵送。〒790-8571水資源対策課(市役所本館5階)へ(支所は不可)

## 雨水タンクの購入助成制度

**対象者** 自らが利用するために市内に所有する建物に、雨水タンクを設置する人(法人も可)



※プレハブやカーポートなど簡易な構造物への

設置は助成の対象外

**助成金額** 雨水タンクの本体購入価格(税込み)の3分の2の額(1,000円未満切り捨て)で、上限は下表のとおり

雨水タンクの容量	助成限度額
100%以上 200%未満	3万円
200%以上 400%未満	6万円
400%以上 600%未満	9万円
600%以上 800%未満	12万円
800%以上 1,000%未満	15万円

## 申し込み・問い合わせ▶タンク購入前

に申請。直接または申し込みフォーム・郵送。〒790-8571水資源対策課(市役所本館5階)または支所へ



## 〈共通事項〉

申請の受付期間=令和6年3月29日または予算額に達し次第、終了▶申請=同一世帯につき1年度1回限り▶申請書類=水資源対策課、支所、市民サービスセンターまたは市ホームページにあり

☎水資源対策課 ☎948-6948、6223 ・ FAX934-1886

# 松山市LINE公式アカウントでプレゼント企画 4月24日(月)まで 市内の事業者さんからすてきな贈り物を頂きました

友だち追加はこちらから▶



松山市noteで連載していた「ぶらり、まつやま。道後編」で協力いただいた事業者様からのすてきなプレゼントが、抽選で当たります。

松山市LINE公式アカウントでは、ごみの出し方検索など便利機能や魅力の発信など、さまざまなメニューをそろえています。

友だち追加をして、応募してください。「ぶらり、まつやま。道後編」もぜひご覧ください▶

☎シティプロモーション推進課 ☎948-6877 ・ FAX934-2578



このボタンから応募できます



# 子育て

## すくすく相談、モグモグ相談 (5月)

- ☑市ホームページを確認
- ☑すくすく相談=育児相談・身体計測
- ▶モグモグ相談=離乳食・幼児食相談(栄養士が対応。要予約)
- ☑0歳~おおむね6歳の乳幼児(身体計測希望の人は母子健康手帳、バスタオルを用意)
- ☑モグモグ相談は前日までに電話で各会場(下表のとおり)へ予約

会場名	連絡先
市役所別館 1階	☎948-6343 FAX 934-1537
市保健所 1階	☎911-1822 FAX 925-0230
市保健センター 南部分室	☎969-1400 FAX 969-1002
市保健センター 北条分室	☎993-0646 FAX 993-0659
市保健センター 中島分室	☎997-1177 FAX 997-1179



## 1歳6カ月児・3歳児健康診査

- ☑市ホームページを確認
- ☑すくすく支援課 ☎911-1813・FAX 925-0230

## 児童センター・児童館

☑毎週月曜日(祝日の場合は次の平日)

館名	住所	連絡先
中央	〒790-0808 若草町8-3	☎933-9311 FAX 933-3411
南部	〒790-0942 古川北三丁目8-20	☎969-1005 FAX 969-1006
北条	〒799-2436 河野別府937	☎992-9559 FAX 992-0177
新玉	〒790-0003 三番町六丁目4-20	☎943-5801 FAX 931-5756
味生	〒791-8056 別府町177-1	☎953-5051 FAX 953-5052
久米	〒790-0925 鷹子町4-4	☎970-0907 FAX 970-7778
久枝	〒791-8017 西長戸町638-1	☎922-3800 FAX 924-1888
畑寺	〒790-0913 畑寺四丁目8-5	☎905-9614 FAX 905-9172

## 中央児童センター

- ☑Fun<sup>2</sup>おやこDAY
- ☑4月27日(木)10時~10時45分
- ☑身長・体重測定、記念手形作り
- ☑未就園児とその保護者

## 南部児童センター

- ☑なんぶdeバースデー
- ☑4月28日(金)11時~11時30分
- ☑4月生まれのお友達のお祝い
- ☑幼児とその保護者



## オンライン育児相談・育児講座

- ☑市ホームページを確認
- ☑ビデオ会議アプリ「Zoom」
- ☑本市に住民登録がある妊婦または未就学児の保護者
- ☑市ホームページの予約フォーム
- ☑すくすく支援課
- ☎911-1821・FAX 925-0230

## 子ども総合相談センター講座

- ☑ドクターとゆっくり話そう育児健康塾
- ☑5月8日(月)14時~15時30分
- ☑オムツをはずそう~トイレトレーニング~
- ☑15人(抽選)
- ☑グループカウンセリングほっとHOTタイム
- ☑5月11日(木)10~12時
- ☑親と子のコミュニケーション
- ☑10人(抽選)
- ☑共通事項
- ☑子ども総合相談センター事務所 萱町事務所(萱町六丁目)1階
- ☑4月20日(木)まで。電話で子ども総合相談センター事務所 ☎922-2399・FAX 922-2150へ
- ☑託児あり(要予約)

## 多胎妊産婦をサポートします

- ☑利用券1枚2,500円を上限に、育児・

## 北条児童センター

- ☑だがしやじょうじ
- ☑5月13日(土)14~15時
- ☑駄菓子の販売(売り切れ次第終了)
- ☑料1個10~100円

## 新玉児童館

- ☑おたんじょうび会
- ☑4月25日(火)11時~11時30分
- ☑4月生まれのお友達のお祝い
- ☑幼児とその保護者

## ベビママデー

- ☑5月10日(水)10~11時
- ☑ふれあい遊び、座談会
- ☑定0歳児12人程度とその保護者(当日先着順)

## 味生児童館

- ☑ベビーフォトタイム-spring-
- ☑4月27日(木)9時40分~11時40分
- ☑自由にフォトスポットで写真撮影
- ☑0歳児とその保護者
- ☑みぶじdeミニバースデー
- ☑5月19日(金)11時~11時30分
- ☑5月生まれのお友達のお祝い
- ☑幼児とその保護者

## 久米児童館

- ☑からだあそびタイム
- ☑4月25日(火)10時~10時45分
- ☑アスレチックコースで体遊び
- ☑幼児とその保護者

## 5月3・4日 北条鹿島まつり

伊予の豪族・河野氏の武勇を継承する北条鹿島まつりを開催。ぜひ、お越しください。



鹿島の櫓練りの様子

- ☑5月3日(水・祝)10時~鹿島春季大祭、10時30分~ステージイベント、13時30分~県指定無形民俗文化財「鹿島の櫓練り」など
- ☑5月4日(木・祝)8時30分~大注連縄作成(願い文の編み込み。作成は関係者のみ。願い文はJR伊予北条駅、鹿島公園渡船待合所、道の駅風和里などにある「願い文ポスト」に投函または、鹿島神社鳥居前で9時30分ごろまで受け付け)、14時~大注連縄の張り替え
- ☑北条鹿島(北条辻)
- ☑観光・国際交流課 ☎948-6558・FAX 943-9001
- ☑詳細は市ホームページを確認



家事援助サービスの利用料金を一部または全額助成

- ☑本市に住民登録があり、多胎児を妊娠中または2歳未満の多胎児の育児を行う人
- ☑オンライン申請または直接、申請書・母子健康手帳をすくすく・サポート(市役所・保健所・南部・北条・中島)へ
- ☑すくすく支援課 ☎911-1821・FAX 925-0230
- ☑詳細は市ホームページを確認



## 福祉・保健

## エイズ相談(5月)

- ☑毎週月曜日11~13時▶夜間相

談=8日(月)18時~19時30分

- ☑エイズの相談、HIV抗体検査、梅毒検査、肝炎ウイルス検査(B型・C型)。結果は1週間後(5月1日は2週間後)に判明(無料・匿名)
- ☑電話で保健予防課 ☎911-1815・FAX 923-6062(要予約)へ

## 肝炎ウイルス検査(5月)

- ☑指定医療機関▶市保健所=毎週月曜日10~11時
- ☑肝炎ウイルス(B型・C型)の血液検査
- ☑本市に住民登録があり、過去に肝炎ウイルス検査を受けたことがない人
- ☑電話で保健予防課 ☎911-1815・FAX 923-6062(要予約)へ



## 久枝児童館

- ☑おはなしかい
- ☑4月27日(木)11時~11時30分
- ☑三津浜図書館おはなしの会の読み聞かせなど
- ☑幼児とその保護者
- ☑みんなでバースデー
- ☑4月28日(金)11時15分~(30分程度)
- ☑親子体操、4月生まれのお友達のお祝い
- ☑幼児とその保護者

## 市立図書館

☑毎週月曜日(祝日は除く)、月末日(月・土・日曜・祝日の場合はその前日の平日)

館名	住所	連絡先
中央	〒790-0012 湊町七丁目5	☎943-8008 FAX 933-9968
三津浜	〒791-8062 住吉二丁目4-12	☎951-2516 FAX 951-5223
北条	〒799-2436 河野別府941	☎993-2281 FAX 993-0460
中島	〒791-4501 中島大浦2962	☎997-1181 FAX 997-0329

※各図書館イベント(下記以外にもあり)の詳細は市ホームページを確認  
※人数が多い場合は制限あり



5月9日(火)・10日(水)は、中央・三津浜・北条・移動図書館を臨時休館します。

## 中央図書館

- ☑かみしばいおはなし会
- ☑4月22日(土)、5月13日(土)。いずれも11時15分~(40分程度)
- ☑1階おはなしコーナー
- ☑おびざにだっこのおはなし会
- ☑4月26日(水)10時30分~、11時15分~(各30分程度)
- ☑1階おはなしコーナー
- ☑ぬいぐるみといっしょのおはなし会
- ☑5月20日(土)14時~(60分程度)=絵本の読み聞かせ、ぬいぐるみの寝かしつけなど▶21日(日)10時30分~=ぬいぐるみの返却
- ☑図書館で1泊するぬいぐるみを各自用意
- ☑2階文化活動室
- ☑定幼児~小学生。10人(先着順)
- ☑4月20日(木)9時30分~。直接または電話・eメールで中央図書館事務所 lib-ev1@city.matsuyama.ehime.jpへ

## 三津浜図書館

- ☑みつはまトットおはなし会
- ☑5月20日(土)11時~(30分程度)
- ☑2階文化活動室

## 北条図書館

- ☑子どもおはなし会
- ☑5月13日(土)11時~(30分程度)
- ☑1階おはなし広場

☑日時・期日(時間は24時間表記) ☑会場 ☑内容 ☑対象 ☑定員 ☑料金(表記の無い場合は無料) ☑申し込み方法(住所と記載の場合は郵便番号を、氏名と記載の場合はフリガナも明記) ☑問い合わせ先 ☑eメール ☑ホームページ

中途失聴者・難聴者の手話講座

日 4月18日～令和6年3月12日の毎週火曜日。13時30分～15時30分、18時30分～20時30分(各40回。開催日が変更になる場合あり)

会 市総合福祉センター(若草町)5階小会議室ほか

内 コミュニケーション手段の獲得や社会参加を進めるための手話の勉強。要約筆記あり

対 本市に在住または通勤する中途失聴者・難聴者とその家族(障害者手帳の有無は問いません)

定 各10人(先着順)

申 問 電話・ファクス。住所、氏名を市社会福祉協議会聴覚総合支援課 ☎921-2143・FAX921-2142へ

重度の障がいがある人を対象にした手当を支給します

特別児童扶養手当

【月額】1級=5万3,700円、2級=3万5,760円

対 精神または身体に中程度以上の障がいがあり、施設に入所していない20歳未満の児童を養育している人

障害児福祉手当

【月額】1万5,220円

対 重度の障がいがあり、常時介護が必要で施設に入所していない20歳未満の人

特別障害者手当

【月額】2万7,980円

対 重度の肢体不自由、知的障がいがある、または身体障害者手帳1級程度の障がい重複するなど、常時特別な介護が必要で、施設に入所していない20歳以上の人(3カ月以上継続して病院に入院していると支給資格を喪失)

市重度心身障害児童福祉年金

【年額】2万4,000円

対 身体障害者手帳(1～3級)や療育手帳AまたはB(中度)を持つ20歳未満の児童を養育し、本市に1年以上居住している人

〈共通事項〉

現在、受給している人は申請不要。認定診断書の審査と所得制限がある場合あり。手当額は令和5年度の金額

問 障がい福祉課 ☎948-6936・FAX932-7553

人工呼吸器使用者の非常用電源を支給

内 在宅で常時、人工呼吸器を装着している人が、災害時の生命維持に必要な「非常用電源」を日常生活用具給付貸与事業の支給対象種目に追加します▶対象品目=正弦波インバーター発電機、ポータブル電源(蓄電池)、外部バッテリー、DC/AC正弦波カーインバーター ※詳細は問い合わせください

対 身体障がいまたは難病があり、在宅で常時人工呼吸器を装着している人(その他要件あり)

料 上限10万円

問 障がい福祉課 ☎948-6369・FAX932-7553、保健予防課 ☎911-1857・FAX923-6062

8020すこやか歯科健診(6月)

日 会 7日(水)=市保健所(萱町六丁目)

▶12日(月)=保健センター南部分室(古川北三丁目)。いずれも9時～

内 歯科医師の歯科健康診査と歯科衛生士の歯科保健指導

対 本市に住民登録がある18歳以上の人

定 12人(先着順)

申 問 電話で健康づくり

推進課 ☎911-1868・

FAX925-0230へ



まつやまスマイルウォーキングマップを活用しよう

市内各地区の見どころを盛り込み、お薦めのウォーキングコースを掲載した「まつやまスマイルウォーキングマップ」。マップを使って目標を達成した人に、達成証を発行しています。ウォーキングは特別な道具がいらない、個人で気軽にできる運動です。ぜひチャレンジしてみてください。

▶配布場所=市役所本館1階ロビー、市保健所、保健センター各分室など

※詳細は市ホームページを確認

問 健康づくり推進課

☎911-1814・

FAX925-0230



愛犬のおさんぽマナー教室

日 5月13日(土)9～11時

会 松山総合公園(朝日ヶ丘一丁目)

内 屋外で愛犬と一緒に、散歩のマナーと引っ張りのしつけ方を学ぶ

※雨天時は屋内(犬同伴不可)

対 本市在住で、愛犬(小～中型犬)と一緒に参加できる人

※犬は登録済みで、1年以内に狂犬病予防注射をしていること。他の犬や人に過敏な犬は不可

定 5組(抽選)

申 問 4月17日(月)～5月10日(水)。電話・ファクス。住所、氏名、電話番号を生活衛生課

☎911-1862・

FAX923-6627へ



動物愛護基金への寄付をお願いします

「人と動物が共に安心して暮らせるまち松山」を目指し、動物愛護を推し進めるため、寄付にご協力をお願いします。頂いた寄付は、基金に積み立て、動物愛護関連事業に活用します。

※松山市民が寄付した場合も、税控除は受けられます

申 直接、生活衛生課(市保健所1階)または生活衛生課から届く専用納付書を持って金融機関へ

問 生活衛生課 ☎911-1807・

FAX923-6627

※詳細は市ホームページを確認



金澤翔子さんの書道作品をふれあいセンターで展示します

ダウン症の書家・金澤翔子さんが人権啓発フェスティバル2022で披露した書道作品を展示します。迫力ある作品をぜひ見に来てください。



日 会 4月12日(水)～24日(月)=清水ふれあいセンター(清水町一丁目)▶4月26日(水)～5月15日(月)=内宮ふれあいセンター(内宮町)▶5月17日(水)～29日(月)=北条ふれあいセンター(中西外)▶6月7日(水)～19日(月)=中島ふれあいセンター(小浜)。いずれも9時～16時30分(土・日曜・祝日は除く)

問 人権啓発課 ☎948-6380・FAX934-1742



相談

人権相談(5月)

特設人権相談

日 会 1日(月)13～16時=人権啓発課(市役所本館7階)▶12日(金)13～16時=北条コミュニティセンター(北条辻)▶18日(水)13～16時=いよてつ高島屋南館2階市民サービスセンター

外国人のための人権相談

日 会 25日(木)13時30分～15時30分=県国際交流センター(道後一万) 問 松山地方法務局 ☎932-0888・FAX932-5798

行政相談(5月)

日 会 9日(火)9～12時=北条支所(北条辻)▶12日(金)13～15時=清水公民館(清水町三丁目)▶19日(金)13～15時=石井支所(居相一丁目)▶1・8・15・22・29日(いずれも月曜日)10～15時=地域交流センター(三津三丁目) 内 国の仕事や手続き全般の相談に行政相談委員が応じる 問 総務省愛媛行政監視行政相談センター ☎941-7701・FAX934-5917

寄付 ありがとうございます(敬称略)

まごころ銀行

【指定預託】(一社)青森県りんご対策協議会 会長 加川雅人

まごころ銀行では、皆さんからの善意の寄付を受け付けています。

問 市社会福祉協議会(総合福祉センター内) ☎941-4122・FAX941-4408

職員募集

※履歴書はA4判、6カ月以内に撮影の顔写真貼付。職員採用情報の詳細や実施要領は市ホームページを確認



松山広域福祉施設事務組合会計年度任用職員(パートタイム介護員・支援員)

内 職務内容=福祉施設入所者の介護業務など▶勤務場所=久谷荘・江南荘(いずれも恵原町)▶勤務期間=令和6年3月31日まで(勤務成績が

良好な場合は、最長、令和8年3月31日まで)▶勤務時間=①9時15分～12時45分(週5日程度)②14～18時(週4日程度)③9～12時または13時15分～16時15分(週4日程度)▶給与=時給1,019円(3月1日現在。通勤手当などあり) 対 定 地方公務員法第16条各号に該当しない人。8人程度

【口述試験】

日 会 申し込みをした人に通知 申 問 4月28日(金)(消印有効)。直接または郵送(簡易書留)。履歴書を〒790-0003三番町六丁目6-1松山広域福祉施設事務組合事務局(市役所第四別館4階) ☎948-6416・FAX931-7290へ

募集

B&G中島海洋クラブ員

日 6月4日(日)～令和6年3月31日(日) 会 中島B&G海洋センター(小浜)ほか 内 カヌー、ヨット、大会参加など

対 定 本市に在住または通学する小学5年生～中学生。30人(抽選)

料 年会費1,000円、スポーツ安全保険代800円

申 問 5月19日(金)(必着)。直接または郵送。申込書兼同意書(市ホームページにあり)を〒791-4502小浜甲1101-1中島B&G海洋センター ☎・FAX997-2211へ

※詳細は市ホームページを確認



第58回子規顕彰全国俳句大会作品

日 俳句大会=9月23日(土・祝)10時～15時15分

会 子規記念博物館(道後公園)4階講堂

内 雑詠。何組でも可。自作未発表句に限る

料 2句1組500円

申 問 6月30日(金)(消印有効)。直接または郵送。投句料(郵送の場合は、郵便小為替または現金書留)と応募用紙(募集チラシの裏面、ホームページにあり)に住所、氏名、俳号、電話番号を書いて、〒790-0857道後公園1-30子規記念博物館内

「子規顕彰全国俳句大会」係 ☎931-5566・FAX934-3416へ

※投句者全員に12月末ごろに入賞句集を1人1冊送付





### 講座・講演

#### まつやまNPOサポートセンター NPOよろず相談会・勉強会

日 4月23日(日)14時～16時30分  
 会 コムズ(三番町六丁目)  
 対 本市のNPO団体の人や設立を考えている人。10人(先着順)  
 申 4月22日(土)まで。直接またはファクス・eメール・申し込みフォーム  
 問 まつやまNPOサポートセンター  
 ☎943-5790・FAX943-5796・E-mail pico@npo.coms.or.jp

#### 就農希望者育成研修

内 野菜またはかんきつの栽培管理などの実習と講習会  
 対 次の全てを満たす人▶本市で本格的に農業を始めようとしている▶本市在住の18～64歳▶市税の滞納がない▶農業ができる体力がある▶傷害保険に加入している  
 定 7人程度  
 申 問 5月8日(月)(必着)。直接または郵送。申込書と関係書類(市ホームページにあり)を〒791-0242北梅本町甲1314農業指導センター  
 ☎976-1199・FAX970-3915へ  
 ※詳細は市ホームページを確認

#### シニアライフ講座

日 5月24日～7月19日。全9回。いずれも水曜日9時30分～11時30分(5月24日は9時30分～11時。7月5日は13時30分～15時30分、12日は9～12時)  
 会 いきがい交流センターしみず(清水町三丁目)  
 ※駐車場なし  
 内 認知症予防、財産管理と遺言、成年後見制度、終活など  
 対 本市在住の60歳以上または本講座のテーマに関心があり、全日程を受講できる人。20人(抽選)  
 申 問 5月9日(火)(必着)。申し込み

フォーム・はがきで「シニアライフ講座」と書いて、住所、氏名、年齢、電話番号、応募動機を〒790-0823清水町三丁目15市社会福祉協議会いきがい交流センター  
 しみず ☎・FAX923-1355へ



#### ファミリー・サポート・センター 提供会員向け登録説明会・初級講習会

日 登録説明会 = 5月26日(金)10～11時▶初級講習会 = 下表のとおり

日程	時間	育児	介護	講習項目
6/7 (水)	10～12時	①	-	保育のこころ
	13～15時			子どもの遊び
6/8 (木)	10～12時	②	-	子どもの心の発達とその問題Ⅱ
	13～15時			身体の発育と病気
6/9 (金)	10～12時	③	-	子どもの世話
	13～16時			① 看護の基礎知識
6/10 (土)	10～12時	-	②	介護のこころ
6/14 (水)	9～12時	④	③	安全・事故救命講習
				子どもの栄養と食生活
6/15 (木)	9～12時	⑤	-	子どもの心の発達とその問題Ⅰ
	13～15時			子どもの心の発達とその問題Ⅱ
6/16 (金)	9～12時	⑥	④	事業を円滑に進めるために(修了式)

※講座の一部が開催できなくなった場合は補講で対応  
 会 コムズ(三番町六丁目)  
 対 本市在住で心身ともに健康な相互援助活動に理解のある人  
 申 問 登録説明会 = 当日まで▶初級講習会 = 5月26日(金)まで。電話・ファクス・eメール。住所、氏名、電話番号をまつやまファミリー・サポート・センター ☎945-1008・FAX943-0460・E-mail coms@coms.or.jpへ  
 ※初級講習会は託児あり(5月17日(水)までに予約)

### 催し

#### 坂の上の雲ミュージアムイベント

- リレー朗読会  
日 4月23日(日)14時～15時30分
- 開館記念感謝デー  
日 4月28日(金)9時～18時30分

- (入館は18時まで)
- 内 終日観覧料無料。先着100人に記念品配布
- お伽座の語り  
日 5月6日(土)14時～14時30分
- 土曜コンサート  
日 5月13日(土)・20日(土)。いずれも14時～14時30分
- のぼ～る紙芝居  
日 5月21日(日)14時～15時～
- 〈共通事項〉  
会 問 坂の上の雲ミュージアム(一番町三丁目) ☎915-2600・FAX915-3600

#### 一人でも参加できる「文化財めぐり」

- 日 5月11日(木)9時10分～15時30分
- 会 集合・解散 = 市役所第四別館(三番町六丁目)
- 内 「自然に親しむ」=両新田神社の椿～西法寺の薄墨桜～野外活動センター(昼食)～城山公園～二之丸史跡庭園をバスと徒歩で巡る
- 対 本市在住で文化財に関心が高い人(中学生以下は保護者同伴)
- 定 20組(1組2人以内。抽選)
- 料 1人1,000円(当日集金。傷害保険料を含む。昼食は各自用意)
- ※二之丸史跡庭園入園料は各自負担
- 申 問 4月24日(月)(必着)。往復はがき・eメール(携帯電話不可)。参加者全員の住所・氏名・年齢・電話番号(緊急連絡先)を〒790-0003三番町六丁目6-1(教)文化財課「Aコース文化財めぐり」係 ☎948-6603・FAX931-6248・E-mail bunkazaimegur@city.matsuyama.ehime.jpへ  
 ※申し込みは1人1回まで

#### 春季生活文化部展示会・二之丸新能・二之丸大茶会

- 春季生活文化部展示会  
日 4月22日(土)・23日(日)。いずれも10～16時
- 会 総合コミュニティセンター(湊町七丁目) 展示室1
- 内 洋蘭・帯結びを展示
- 二之丸新能  
日 5月11日(木)18時～(開場17時)
- 会 二之丸史跡庭園(丸之内)内の特設能舞台

- ※雨天時は松山市民会館(堀之内)中ホールで18時30分開演
- 料 一般1,400円、市文化協会会員1,000円、高校生以下700円
- ※チケットは総合コミュニティセンター、松山市民会館で販売
- 〈無料招待チケットの申し込み〉
- 対 本市在住の小学生の親子
- 定 10組20人(抽選)
- 申 5月1日(月)まで。eメールで住所、保護者の氏名、小学生の氏名・学年、電話番号、「薪能無料招待希望」と明記し市文化協会 E-mail matsu-bunkyo@cul-spo.or.jpへ
- 二之丸大茶会  
日 5月13日(土)・14日(日)。いずれも10～15時
- 会 二之丸史跡庭園(丸之内) 観恒亭ほか
- 内 煎茶・抹茶のお点前を披露
- 料 茶券、体験会いずれも400円(庭園入園料が別途必要)
- 〈共通事項〉  
問 市文化協会 ☎909-8008・FAX921-8242

#### 花のイベント「恋する庭園」

- 日 4月29日(土・祝)～5月7日(日)。いずれも9～17時(入園は16時30分まで)
- 会 二之丸史跡庭園(丸之内)
- 内 庭園内の装飾(花手水など)、いけばな作品の展示、来園者プレゼント(毎日先着100人)など
- 料 入園料 = 大人200円、小人100円
- 問 二之丸史跡庭園 ☎921-2000・FAX921-2134

#### 令和5年度春季特別展「のぼさんのお引越し—住居にみる子規の人生観—」

- 日 4月29日(土・祝)～6月12日(月)。9～17時(展示室入場は16時30分まで)
- ※5月1日(月)からは18時まで(展示室入場は17時30分まで)
- 会 子規記念博物館(道後公園)3階特別展示室
- 内 子規が暮らした住居の様子や同居した人物とのエピソードなどを紹介
- 料 個人200円、団体160円、65歳以上100円、高校生以下無料
- 問 子規記念博物館 ☎931-5566・FAX934-3416

## 里島めぐり

「里島めぐり」は島しょ部を活性化するため「まつやま里島ツーリズム連絡協議会」の会員が実施している体験・イベントです。

◆茶摘み体験としまのわ紅茶づくり

日 4月29日(土・祝)

会 栗井(中島)。高浜港8時30分発大浦港行き高速船に乗りし現地集合

内 べにふうき茶の一番茶摘みと手もみで紅茶作り体験。紅茶の入れ方指導と試飲あり。作った紅茶は持ち帰り可

定 40人(先着順)

料 1人2,000円(昼食・お土産付き)。島内バスは別料金

申 4月15日(土)～25日(火)。電話・ファクスでべにふうき茶栽培グループ(金子) ☎・FAX997-0810(電話は7～21時)へ

プロモーション動画『里島ディスカバリー』も、ぜひご覧ください▶

里島めぐり全体について

問 中島支所 ☎997-1841・その他のメニューや詳細はこちらから

FAX997-1585

里島めぐり 検索

## 松山けいりん (5月)

詳細はホームページで [松山けいりん](#) 検索

<p>松山ナイター (F I) ..... 4月30日(日)～5月2日(火)</p> <p>静岡 (F I) ..... 4月29日(土・祝)～5月1日(月)</p> <p>平塚日本選手権競輪 (G I ♥) ..... 2日(火)～7日(日)</p> <p>岸和田 (F I) ..... 5日(金・祝)～7日(日)</p> <p>松山ナイター (F II ♥) ..... 7日(日)～9日(火)</p> <p>大垣 (F I) ..... 8日(月)～10日(水)</p> <p>武雄 (F I) ..... 8日(月)～10日(水)</p> <p>高松 (F I ♥) ..... 10日(水)～12日(金)</p> <p>函館 (G III) ..... 13日(土)～16日(火)</p> <p>小田原 (F I) ..... 15日(月)～17日(水)</p>	<p>松山モーニング (F II) ..... 16日(火)～18日(木)</p> <p>広島 in 玉野 (F I ♥) ..... 18日(木)～20日(土)</p> <p>宇都宮 (G III) ..... 18日(木)～21日(日)</p> <p>松山モーニング (F II) ..... 23日(火)～25日(木)</p> <p>高知 (F I) ..... 23日(火)～25日(木)</p> <p>富山全プロ記念競輪 (F II) ..... 27日(土)～28日(日)</p> <p>広島 in 玉野 (F I) ..... 29日(月)～31日(水)</p> <p>大宮関東カップ (F I ♥) ..... 31日(水)～6月2日(金)</p> <p>閉場日...22日(月)、26日(金)</p> <p>※テレドームサービスは終了しました        ※モーニングは10時開場        ※♥はガールズケイリンを含む開催</p> <p style="text-align: center;">【前売発売開始】 = 7時30分～</p>
---	---

園競輪事務所

☎965-4300・FAX965-4000

日 日時・期日(時間は24時間表記)  
 会 会場  
 内 内容  
 対 対象  
 定 定員  
 料 料金(表記の無い場合は無料)  
 申 申し込み方法(住所と記載の場合は郵便番号を、氏名と記載の場合はフリガナも明記)  
 問 問い合わせ先  
 Eメール  
 HP ホームページ

# お知らせ

## ヘチマ・ニガウリの種(緑のカーテン用)を配布します

日 4月17日(月)～無くなり次第終了  
 会 環境モデル都市推進課(市役所別館3階)、まつやまRe・再来館(空港通一丁目)、支所  
 対 本市に在住または通勤・通学する人(1人1袋)  
 ※休館日は配布なし  
 問 環境モデル都市推進課 ☎948-6437・FAX934-1861

## 松山市個人情報の保護に関する法律施行条例を制定しました

国の個人情報保護制度が見直され、令和5年度から個人情報保護法が全国共通ルールとして本市に適用されます。新しい松山市個人情報の保護に関する法律施行条例では、個人情報の開示請求について、現行どおりの決定期限や手数料を定めています。引き続き個人情報保護法に基づいた個人情報の適正な取り扱いを行います。

問 文書法制課 ☎948-6866・FAX932-2408



## 令和4年度宝くじ助成事業実施報告

(一財)自治総合センターの宝くじ受託事業収入を財源にしたコミュニティ助成事業で、次の地域で祭り

用具(神輿など)を整備しました。  
 ▶浅海本谷部落▶山越4・5丁目町内会▶衣山町内会▶船ヶ谷町内会▶松山市南斎院軽井沢団地町内会▶桃山町内会▶津田住宅町内会▶熊田地区会▶辻町区▶山越3丁目町内会  
 問 まちづくり推進課 ☎948-6330・FAX934-1821

## こども館・コスモシアター

〒790-0012 湊町七丁目5  
 ☎943-8228 FAX921-8242  
 休 毎週月曜日(祝日は除く)



## 季節体感イベント

日 内定 料金 下表のとおり。いずれも12～16時(当日受け付け=15時30分まで)。先着順

日程	イベント名	定員 料金
4/30(日)	ミニこいのぼり	70人程度 100円
5/3(水・祝)	缶バッジをつくろう!	100人程度 100円
5/4(木・祝)	オリジナルエコバッグ	70人程度 150円
5/5(金・祝)	プラ板キーホルダー	70人程度 100円
5/6(土)	母の日のプレゼント	70人程度 100円

## 星空観望会「月と金星や春の星を見よう」

日 4月30日(日)19時30分～21時  
 定 50人程度(先着順)  
 料 200円(4歳以上)  
 申 電話で事前申し込み

## おもちゃ病院

日 5月7日(日)10～15時(当日受け付け=14時まで)  
 定 35人程度(先着順)

## 野外活動センター

〒790-2648 菅沢町乙280  
 ☎977-2400 FAX977-2662  
 休 毎週月曜日(祝日は除く)



## 森のやすらぎ親子クラブ

日 5月18日(木)10時30分～12時  
 内 自然散策や昆虫観察、おにぎり作り  
 対 未就学児と同居の保護者  
 定 15組(抽選)  
 料 2人1組1,000円(追加参加は1人500円)  
 申 5月9日(火)まで

## 森のやすらぎ親子アート「大きな空と虹のなかまたち」

日 5月21日(日)10時30分～12時  
 内 ローラーと手足で空と虹の絵を描く  
 対 定 3歳～小学3年生の子どもと同居の保護者。15組(抽選)  
 料 2人1組1,000円(追加参加は1人500円)  
 申 4月25日(火)まで  
 〈野外活動センター共通申し込み方法〉  
 カルスポねっと・電話・ファクス。  
 参加者全員の住所・氏名・年齢・電話番号を野外活動センター「〇〇」係へ



## 考古館

〒791-8032 南斎院町乙67-6  
 ☎923-8777 FAX925-0260  
 E:koukokan@cul-spo.or.jp  
 休 毎週月曜日(祝日は除く)



## 考古学リレー講座「発掘松山の至宝」10回連続講座

日 6月3日(土)～令和6年3月2日(土)  
 ※毎月第1土曜日(1月は第2土曜日)  
 内 市内の発掘調査成果を紹介。現地見学会も予定  
 定 60人(抽選)  
 料 1人1,000円(10回分)  
 申 4月15日(土)～5月15日(月)(必着)。  
 カルスポねっと・はがき・eメール。  
 参加者全員の住所・氏名・年齢・電話番号を考古館「リレー講座」係へ



## 施設の利用制限(5月)

以下の日時は利用できません。  
 ■総合コミュニティセンター  
 11日(木)12～18時・25日(木)9～16時=温水プール▶30日(火)・31日(水)終日=トレーニングルーム・フリーウェイトルーム  
 問 総合コミュニティセンター体育館 ☎943-8188・FAX943-8730  
 ■アクアパレットまつやま  
 3日(水・祝)～7日(日)15～18時=屋内50㎡プール全面▶21日(日)・27日(土)・28日(日)終日=屋内プール  
 問 中央公園プール ☎965-2900・FAX965-2400

## 松山中央公園(〒790-0948 市坪西町625-1) ☎965-3000・FAX965-3100 休 毎週月曜日(祝日は除く)

教室名	日時・内容	回数	定員(抽選)	対象	受講料	申し込み	
テニス	初級Aコース	5/9・16・23・30	火曜日	11時～12時50分	各コース15人	運動に支障のない18歳以上の人	各コース4,000円 4月28日(金)(必着)。直接またはカルスポねっと・はがき。住所、氏名、年齢、性別、生年月日、電話番号、希望教室名(はがき1枚1教室1コース)を松山中央公園坊っちゃんスタジアム管理事務所へ
	初級Bコース	5/10・17・24・31	水曜日	13時～14時50分			
	初級Cコース	5/11・18・25	木曜日	9時～10時50分			
	初級Dコース	5/12・19・26	金曜日	11時～12時50分			
	中級Aコース	5/11・18・25	木曜日	11時～12時50分			
	中級Bコース	5/12・19・26	金曜日	11時～12時50分			



カルスポねっと

## 北条スポーツセンター(〒799-2408 大浦86-1) ☎993-1900・FAX992-2065

教室名	日時・内容	定員(抽選)	対象	受講料	申し込み
かざはや Kazahaya あおぞら フィットネス	5/6(土) 10時～13時10分 天然芝の上で行うフィットネス体験会 ①簡単ピラティス(10時～10時40分)宮崎ふみ講師 ②ゆらゆらストレッチ(10時50分～11時30分)小倉三鈴講師 ③気持ち良いエアロビクス(11時40分～12時20分)小倉三鈴講師 ④自力整体(12時30分～13時10分)森岡泰子講師	各コマ50人程度	運動に支障のない人 ※親子で参加可。 内容は大人向け	1コマ=600円 4コマセット=2,000円 ※小学生未満は無料	4月23日(日)(必着)。直接またはカルスポねっと・はがき。住所、氏名、年齢、性別、生年月日、電話番号、希望コマ名(複数可)を北条スポーツセンターへ



※スポーツ教室などの詳細(上記以外にも教室あり)は<https://www.cul-spo.or.jp/>を確認

## まつやまRe・再来館(りっくる)(〒790-0054 空港通一丁目1-32) ☎968-7153・FAX974-4024

【5月】講座・イベント等情報 講=楽楽リサイクル講座 イ=イベント 修=修理									
日	曜	時間	種別	対象	講座・イベント名	定員(抽選)	料金	申し込み(必着)	備考
5	金・祝	午前	講	★	余りタイルで作る飾り皿	10人	100円(子ども無料)	来館は4/24(月)まで	
6	土	午前	修		持ち込み可能な家具修理	各3人	実費		
			修		網戸張り替え				
			講	★	リサイクル葉書に描く絵手紙	16人	60円		
7	日	終日	講	▲	古ハンカチで作る裂織の花びん敷	6人	100円		
			講	▲	高機(足踏み式)で作る裂織	1人	無料		
8	月	午前	講		不用の布を裂いて編む健康ぞうり(前編)	6人	350円(鼻緒代込)		
11	木	終日	講		やさしい金つぎ(陶器の修理)	8人	500円		
12	金	午前	講		ちりめん細工のお地藏さん	10人	300円		
		午後	講		端布で作るモラの額絵(前編)	8人	600円		
13	土	午前	講		廃材で作る糸のご工作「あじさいとカタツムリ」	5人	100円		
14	日	午前	講	★	端材の銅板で作る七宝焼のアクセサリー	12人	200円		
15	月	午前	講		不用の布を裂いて編む健康ぞうり(後編)		無料		
18	木	午後	講		廃ガラスで作る「テラリウム」	6人	600円		4/25(火)
19	金	午前	講		端布で作るモラの額絵(後編)		無料		
20	土	午前	講	★	やさしい折紙教室「ボックスユニット(かわいい箱作り)」	10人	300円	来館は4/24(月)まで	
21	日	午前	講	★	廃材を使っておしゃれなフォトフレーム(ペイント)	10人	500円		
		終日	イ	◎	チュールバッグ作り	6人	600円	5/12(金)	
22	月	午前	講		エコクッキング	6人	600円		
24	水	午前	講		プロが教える洋服のお直し	6人	無料		
25	木	午後	講		残り革でレザークラフトの基礎	10人	300円	4/25(火)	
27	土	午前	講	★	ガーデニングの初歩①「再生土を使った初夏の寄せ植え」	各10人	各600円	来館は4/24(月)まで	
		14～16時	講	★	ガーデニングの初歩②「再生土を使った初夏の寄せ植え」				
28	日	午前	講	★	余り粘土で焼き物の初歩	10人	500円		



対 本市に在住または通勤・通学する人  
 申 直接またはホームページ申し込みフォーム(講座・修理・イベント別)・はがき・ファクス。住所、氏名(親子記名の場合、作る人に〇印)、年齢(子どものみ)、電話番号、ファクス番号、講座(イベント)日、講座(イベント)名をまつやまRe・再来館へ  
 ※申し込みフォーム・はがき・ファクスともに1通につき1講座(イベント)・1人の記入(同居家族の場合は希望者全員の氏名を書いた応募可)

※講座・修理の結果と必要な物は当選者のみに4月28日(金)以降に、イベントは申し込み締め切り日の翌日以降に当選者のみに連絡(必要な物はホームページで確認)  
 ※前日・当日のキャンセルは材料費を頂く場合があります  
 午前=10～12時 午後=13時30分～15時30分(ガーデニング14～16時) 終日=10時～14時30分  
 ★子ども(3歳以上)も参加可能 ▲織り経験者 ◎ポータブルミシン経験者  
 【手すきはがき作り体験】毎月第1・3土曜日 13時～14時30分 3人以上で2日前までに予約



# まつやま

市役所への  
お問い合わせは **コールセンターが便利**

☎089-946-4894 ☎947-4894

4894call@city.matsuyama.ehime.jp  
8～19時 (1月1～3日は休み)

広報まつやまの配布に関するお問い合わせは

広報配布センター ☎998-4433 ☎921-6920  
9～17時 (土・日曜・祝日・年末年始は除く)



蚊の発生を減らしましょう

蚊はヒトを刺すだけでなく、ジカウイルス感染症やデング熱などを媒介する場合があります。蚊の発生を減らすために、定期的に幼虫が発生しそうな周辺の水たまりの除去、清掃をしましょう。下草を刈るなど、成虫が潜む場所をなくしましょう。☎保健予防課☎911-1815・☎923-6062

## 満1歳デス

ヨロシク

No.1042



肥田 涼正ちゃん  
(錦町)  
4月18日生まれ



今井 愛結ちゃん  
(山西町)  
4月21日生まれ



井上 鈴々ちゃん  
(中村四丁目)  
4月21日生まれ



石丸 寧々ちゃん  
(山越四丁目)  
4月21日生まれ



井上 桜都ちゃん  
(雄都二丁目)  
4月25日生まれ



浦中 陽太ちゃん  
(平井町)  
4月26日生まれ



野本 侑里ちゃん  
(南斎院町)  
4月28日生まれ



大森 悠生ちゃん  
(高岡町)  
4月28日生まれ

**申し込み** 誕生日の前月1日(必着)までに、郵送・eメールで赤ちゃんの写真、氏名(ふりがな)、生年月日、住所、電話番号(郵送の場合は写真の裏に記入)を、〒790-8571 シティプロモーション推進課kouho-baby@city.matsuyama.ehime.jpへ(応募多数の場合は抽選。応募写真は返却しません。なお、この紙面は市ホームページに掲載します)

## 新型コロナワクチン接種のお知らせ

「令和5年春開始接種」が5月8日(月)から始まります。12歳以上の接種対象者などは下表のとおりです。5～11歳については、市ホームページを確認してください。

### 令和5年春 開始接種 [5月8日(月)～8月末] (12歳以上の場合)

対象者	初回接種(1・2回目接種)が完了し、前回接種完了から3カ月以上(※1)経過した人で、次の①～③のいずれかに該当する人 ①65歳以上の高齢者 ②基礎疾患を有する人(※2) ③医療従事者・介護従事者など (※1) オミクロン株対応ワクチンは3カ月以上、武田社ワクチン(ノババックス)は6カ月以上の接種間隔が必要です (※2) 64歳以下の人は、同封の「基礎疾患などのセルフチェックについて」などで接種対象となるか、必ず確認してください
接種券の発送対象者	オミクロン株対応ワクチンを1回接種した人 ※初回接種が完了し、オミクロン株対応ワクチン未接種の人は、お持ちの接種券で接種できます ※「12～64歳の対象外の人」にも接種券が送付されますが、「令和5年秋開始接種(9～12月)」の対象になりますので、大切に保管してください
接種券の発送日	4月20日(木)から ※前回の接種時期が早い人から順次発送しますので、届くまでしばらくお待ちください
予約公開日・予約方法	4月24日(月)から ※専用予約サイトやワクチンコールセンターのほか、公民館(素鷲、道後公民館は除く)でも予約できます

・オミクロン株対応ワクチンが未接種で接種を希望する健常な12～64歳の人は、5月7日(日)までに接種をお願いします  
・オミクロン株対応ワクチン接種を希望する人は、初回接種(1・2回目接種)を完了してください

予約方法 専用予約サイト (24時間対応)



松山市新型コロナワクチンコールセンター

☎909-3353

(8時30分～20時、土・日曜・祝日を含む)  
※聴覚に障がいのある人は ☎948-8022をご利用ください

市ホームページ



詳細はこちら

☎保健予防課☎911-1829・☎989-9994

※ワクチン接種ができる医療機関や注意事項は、市ホームページを確認してください

## 感染拡大防止のお願い

### 愛媛県陽性者登録センターの利用

国が承認した検査キットを使い、自己検査などで陽性になり、次の要件を全て満たす人は、医療機関を受診せず自宅療養するため愛媛県陽性者登録センターを利用してください。

#### 要件

- ◆愛媛県在住 ◆軽症または無症状
- ◆65歳未満で基礎疾患がないなど重症化リスクが低い
- ◆妊娠していない ◆発症日(0日)から6日以内



登録はこちら

### 発熱などの症状がある人へ

かかりつけ医や受診相談センターに、まずは電話などで相談してください。医師が必要と判断した場合、検査します。  
※番号をよく確認して電話してください。つながりにくい場合は、時間を空けてかけてください

## 感染防止対策と感染時の備えを行いましょう

- ・定期的な換気や手洗いなど、基本的な感染防止対策を継続しましょう
- ・事前に抗原検査キット(国が承認したもの)や市販薬(解熱鎮痛薬など)を購入しましょう
- ・3日分の水や食料なども事前に準備しましょう
- ・会食ルール(長時間を避ける、参加者全員の体調確認、連絡先の把握など)を徹底しましょう
- ・医療機関や高齢者施設などの訪問時や混雑した電車・バスの乗車時は、マスク着用を推奨します

受診相談センター (24時間対応) ☎909-3483



☎保健福祉政策課☎948-6823・☎934-1832

## 救急医療機関などのご案内(5月)

救急医療機関は緊急事態に備えたものです。救急医療の正しい利用にご協力ください。

**夜間・休日の内科・小児科 (一次救急医療機関)**

- 市急患医療センター(萱町六丁目) ☎922-1199  
内科: 月～土曜 21時～深夜24時(1/1は休診)  
\*受付 20時30分～23時30分  
小児科: 毎日 21時～翌8時  
\*受付 20時30分～翌7時30分
- 市医師会休日診療所(藤原二丁目) ☎915-3111  
日曜・祝日・1/1～3  
内科: 10～13時・14～17時 \*受付 9時30分～16時30分  
小児科: 11～14時・15～18時 \*受付 10時～17時30分

**子ども医療電話相談 (#8000)**

利用時間:  
平日: 19時～翌8時  
土曜: 13時～翌8時  
日・祝: 8時～翌8時

- プッシュ回線・携帯電話 ☎#8000
- ダイヤル回線 ☎913-2777

事故やケガへの対応、重症患者に対する入院治療など (二次救急医療機関)

●診療時間 8時30分～翌8時30分

日	月	火	水	木	金	土
	1 南松山 城東	2 梶浦 生協	3 市民	4 済生会	5 笠置 愛媛医療セ	6 平成野本 まどんな
7 赤十字	8 奥島 渡辺	9 南松山 城東	10 梶浦 生協	11 市民	12 済生会	13 笠置 愛媛医療セ
14 平成野本 まどんな	15 赤十字	16 奥島 渡辺	17 南松山 城東	18 梶浦 生協	19 市民	20 済生会
21 笠置 愛媛医療セ	22 平成野本 まどんな	23 赤十字	24 奥島 渡辺	25 南松山 城東	26 梶浦 生協	27 市民
28 済生会	29 笠置 愛媛医療セ	30 平成野本 まどんな	31 赤十字			

**眼科 (休日在宅当番医) 市委託医療機関**

☎915-3111  
市医師会休日診療所へ  
問い合わせてください。  
日曜・祝日・1/1～3  
10～17時

**歯科**

- 県口腔保健センター(柳井町二丁目) ☎932-5047  
日曜・祝日・12/30～1/3  
9～12時

看護師や医師などが家庭での応急対応について、アドバイスしてくれます。

**救急医療機関案内**

- 案内ダイヤル(24時間体制) ☎925-6633
- 市ホームページからも確認できます。



県立中央病院は、救急医療機関で対応が困難な重症患者を受け入れるなど、後方支援を行います。

この広報紙は再生紙を使用しています