

いびき場と城と文学の手紙

四国 **松山**

令和7年

松山市観光客推定表



松山市 観光・国際交流課

はじめに

令和7年松山市観光客推定表の作成に当たっては、交通機関（鉄道、船舶、航空機、バス、高速道路など）の利用者（降客者）数と、道後温泉周辺ホテル・旅館や市内のホテル・旅館の宿泊客数などを基に、入込観光客数を推定、暦年集計している。

また、参考資料で、観光施設（道後温泉、松山城山ロープウェイ・リフト、松山城天守、坂の上の雲ミュージアム、子規記念博物館、二之丸史跡庭園）の入場・利用者数とその推移を掲載している。

令和7年 観光客推定数

635万8,400人

令和7年 観光客推定消費額

813億1,081万円

1. 令和7年総評

- 観光客推定数は、前年比5.9%増の635万8,400人。
- 外国人観光客推定数は、前年比39.1%増の74万4,500人。
- 主な観光施設の入込客数は、
前年比19.4%増の約363万6,200人。

令和7年の観光客推定数、外国人観光客推定数と主な観光施設の入込客数は、道後温泉でのアート事業の実施や大阪・関西万博でのプロモーションなどで、前年に比べ増加し、特に観光客推定数と外国人観光客推定数は過去最高になった。

道後地区では、アーティストの蜷川実花さんとクリエイティブチームE i Mを招き、令和7年10月10日から令和9年2月28日まで、「蜷川実花 with E i M × 道後温泉 DOGO ART」を開催している。

四季の花々や金魚などの写真を設置し、夜間ライトアップで昼と夜の表情が変わる「道後温泉本館インスタレーション」や、道後商店街の正面入口に、蜷川さんの作品を全面に配した提灯と陣幕の「提灯ゲート」を設けるなど、道後のまちをアートで彩り、賑わいを創り出した。

大阪・関西万博では、松山市や大阪観光局と全国の温泉地が連携する「温泉ツーリズム推進協議会」や、西日本の自治体や企業でつくる「西のゴールデンルートアライアンス」でブース出展し、道後温泉の足湯体験コーナーを設けたほか、ステージイベントで松山の観光情報を発信するなど、認知度を高め、誘客した。

また、広島地域の自治体や交通事業者などが参加する「瀬戸内・松山ツーリズム推進会議」で、広島・松山航路と両地域の観光資源を組み合わせて新しい周遊プランを造成し、ファミツアーを開催したほか、国際定期路線の安定運航に向け、愛媛県などと連携しプロモーションや市独自で助成するなど、機動的に施策を実施した。

加えて、山城や平山城が日本夜景遺産に認定されている仙台市、岐阜市と連携し、新しい夜景ブランドで「日本三大山城夜景」を表明し国の内外にPRするなど、観光産業を振興した。

①観光客推定数（P 5 参照）

観光客推定数は635万8,400人と推定され、前年と比べ、5.9%増（35万4,500人増）になった。

アーティストの蜷川実花さんを招き、道後温泉でアート事業「蜷川実花 with EiM × 道後温泉 DOGO ART」を実施するほか、大阪・関西万博でプロモーションするなど、松山への旅行需要が増加したことや、広島・松山航路と両地域の観光資源を組み合わせる新しい周遊プランを造成し、誘客を進めたことなどが要因となっている。

②外国人観光客推定数（P 7 参照）

外国人観光客推定数は74万4,500人と推定され、前年と比べ、39.1%増（20万9,200人増）になった。

松山空港を発着する国際定期路線のうち、ソウル線が週14便、釜山線が週7便、台北線が週5便運航し、乗客数が好調に推移したことや、大阪・関西万博でプロモーションするなど、欧米豪からの観光客が増えたことなどが要因になっている。

※上海線は令和7年7月3日から10月25日まで運航し、現在は運休中

③主な観光施設の入込客数（P 8 参照）

道後温泉（本館、椿の湯、別館 飛鳥乃湯泉）入浴客数、松山城山ロープウェイ・リフト乗客数、松山城天守入場者数、坂の上の雲ミュージアム入館者数、子規記念博物館入館者数、二之丸史跡庭園入場者数を合わせた、主な観光施設の入込客数は約363万6,200人であり、前年と比べ、19.4%増（59万人増）となった。

道後温泉でのアート事業や大阪・関西万博でのプロモーションなどで松山への旅行需要が増えことや松山空港発着の国際定期路線の乗客数が増えたことなどが要因になっている。

※主な観光施設の入込客数の表記：施設の入込客数を合計し100人未満切り捨て

④今後の取り組み

国の第5次観光立国推進基本計画で、観光は自動車産業に次ぐ第2の輸出産業として、地域経済や日本経済の発展をリードする戦略産業に位置付けられている。本市でも観光産業は基幹産業の一つであり、認知度を高め、誘客を促し、受入環境を整えるなど、積極的に観光施策を行う必要がある。

そこで、広域観光戦略の「瀬戸内・松山構想」を軸に、広島地域の自治体や交通事業者などと連携し、瀬戸内海の魅力を最大限に引き出した旅行商品を造成し、旅行会社向けの商談会やファムツアーでプロモーションするなど、旅行市場で観光ルートを定着させ、広域周遊を促す。

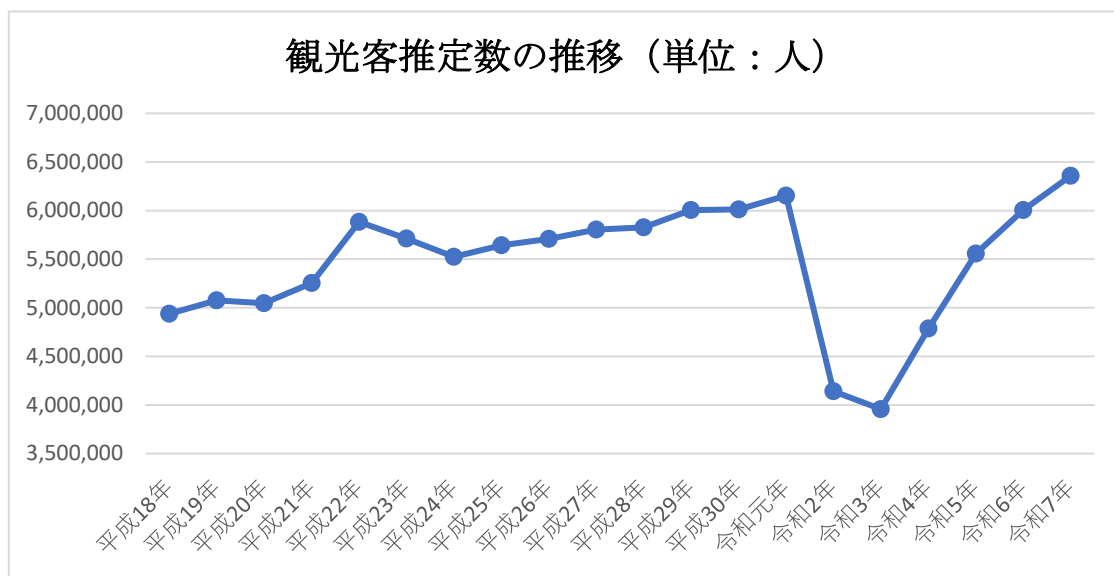
インバウンドでは、国際定期路線が就航し、訪松が好調な東アジアの国々に加え、滞在日数が長く消費単価の高い欧米豪の観光客をターゲットに、高付加価値に着目した旅行市場を開拓するため、体験型コンテンツなどのモニターツアーを実施するとともに、本市と交流が深く、訪日旅行需要が高い台湾へのプロモーションを強化する。

また、生成AIで多言語の観光案内を取り入れ、案内業務を効率化し、観光客の満足度を高めるのと合わせ、利用状況や言語別の検索履歴、質問傾向など、観光客のニーズに関してデータを収集し、今後の誘客に生かすなど、観光DXを推し進める。

加えて、誰もが快適に旅行できる環境づくりに向け、高齢者や障がいのある方が、介護添乗員と一緒に観光地を周遊しながら体験メニューを楽しめるモデルコースを新しく造成し、ユニバーサルツーリズムを進める。

これらのほか、松山観光コンベンション協会と連携しMICE誘致を強化し、WEBサイトやSNSで情報発信を充実するとともに、観光振興計画を新しく策定して観光振興の方向性を明確にし、戦略的で効果的に施策を行うことで、さらに誘客したいと考えている。

2. 観光客推定数

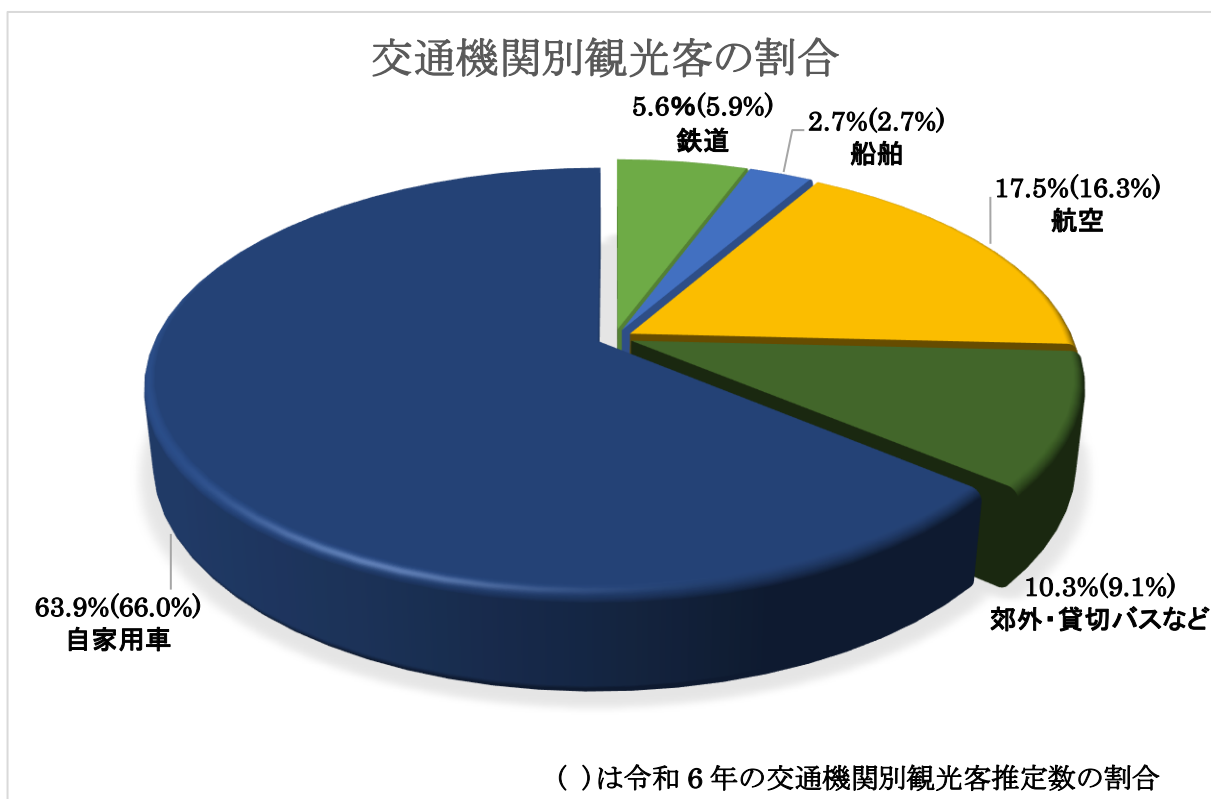
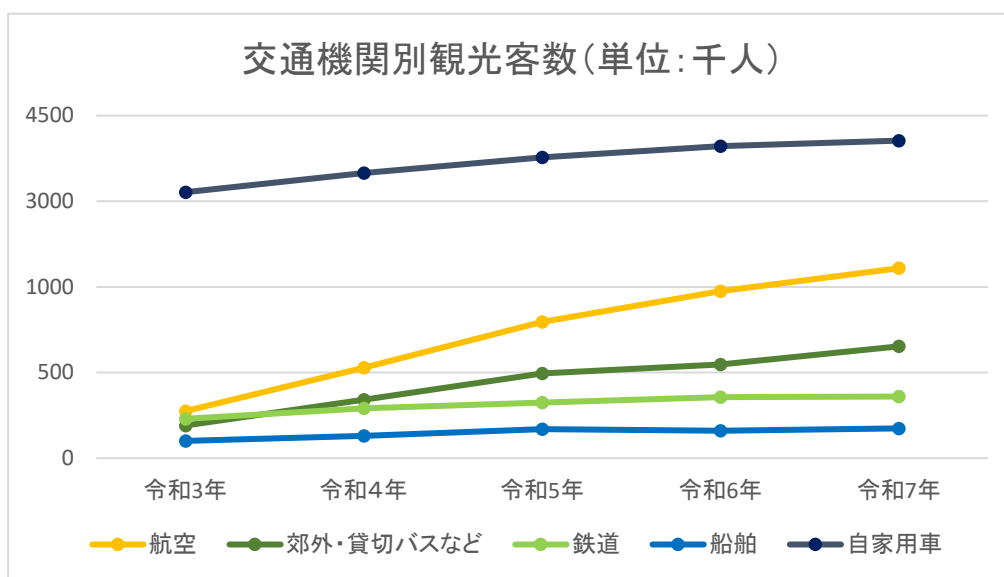


	観光客推定数	対前年比
平成 18 年	4,938,600	102.3%
平成 19 年	5,074,700	102.8%
平成 20 年	5,045,100	99.4%
平成 21 年	5,254,500	104.2%
平成 22 年	5,884,100	112.0%
平成 23 年	5,711,900	97.1%
平成 24 年	5,523,500	96.7%
平成 25 年	5,642,500	102.2%
平成 26 年	5,707,600	101.2%
平成 27 年	5,804,400	101.7%
平成 28 年	5,827,900	100.4%
平成 29 年	6,005,100	103.0%
平成 30 年	6,011,600	100.1%
令和元年	6,153,300	102.4%
令和 2 年	4,140,400	67.3%
令和 3 年	3,956,800	95.6%
令和 4 年	4,785,600	120.9%
令和 5 年	5,555,500	116.1%
令和 6 年	6,003,900	108.1%
令和 7 年	6,358,400	105.9%

3. 交通機関別観光客推定数

交通機関での入込観光客推定数は、鉄道は35万9,700人（対前年比0.9%増）、船舶は17万4,200人（同8.7%増）、航空は110万9,300人（同13.6%増）、郊外・貸切バスなどは65万3,000人（同19.1%増）、自家用車は406万2,200人（同2.5%増）になった。

交通機関別の割合は、前年に比べ、航空と郊外・貸切バスなどが増加し、鉄道と自家用車が減少した。



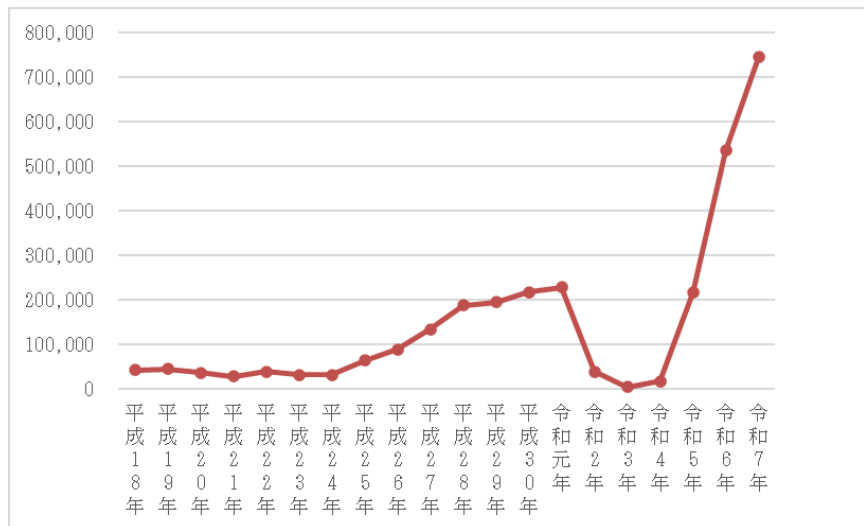
4. 外国人観光客推定数

本市への外国人観光客推定数は、74万4,500人（対前年比39.1%増）と推定され、松山空港を発着する国際定期路線の乗客数が増えるなどし、前年に比べ増加した。

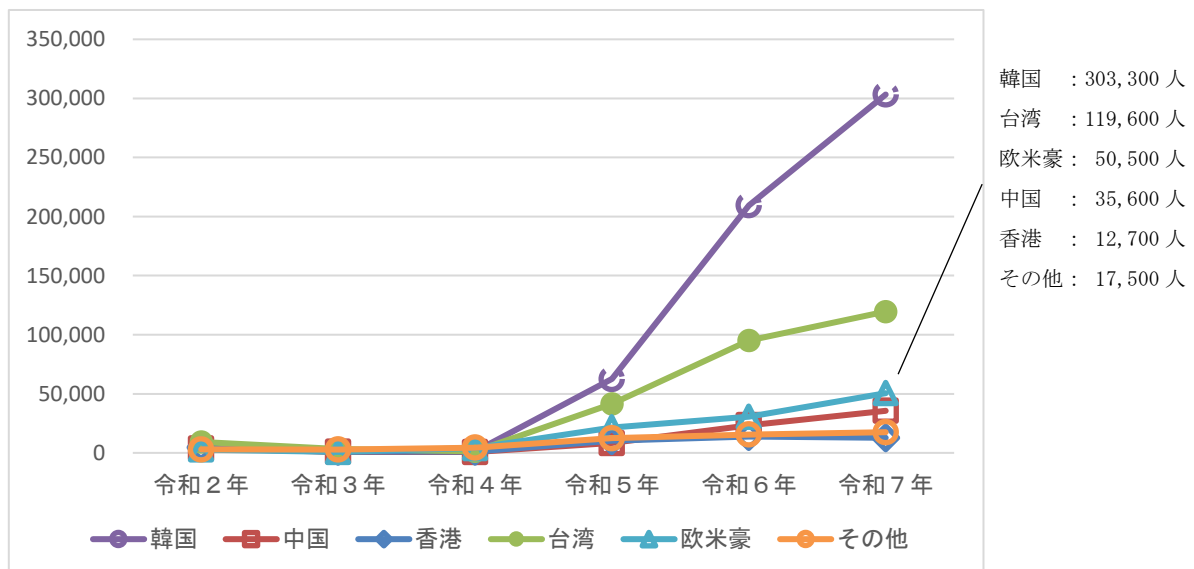
国別の外国人観光客数は、韓国は41万8,800人（同44.8%増）、台湾は16万5,100人（同25.8%増）、欧米豪は6万9,700人（同65.2%増）、中国は4万9,200人（同52.3%増）、香港は1万7,500人（同8.4%減）になった。※オーストラリアは令和7年から集計開始

外国人観光客推定数の推移（単位：人）

年	人数
平成18年	42,000
平成19年	45,000
平成20年	37,000
平成21年	28,000
平成22年	39,000
平成23年	31,600
平成24年	32,300
平成25年	63,600
平成26年	88,700
平成27年	133,800
平成28年	187,500
平成29年	195,300
平成30年	217,400
令和元年	228,100
令和2年	39,500
令和3年	4,700
令和4年	17,400
令和5年	216,100
令和6年	535,300
令和7年	744,500



外国人宿泊客推定数の推移（単位：人）



5. 宿泊者数

道後温泉周辺ホテル・旅館の宿泊者数（道後温泉旅館協同組合調べ）は、前年を4万9,200人上回る約81万8,500人（対前年比6.4%増）、市内全体の宿泊者数は前年を28万5,700人上回る約289万3,600人（対前年比11.0%増）になった。

6. 観光客推定消費額

令和7年の消費額は、1人平均12,788円で、消費総額は813億1,081万円と推定される。

この消費額を県内・県外観光客と外国人観光客の内訳で見ると、県内観光客（宿泊を要しない）は60億1,521万円、県内観光客（宿泊を要する）は19億5,538万円、県外観光客（宿泊を要しない）は25億8,441万円、県外観光客（宿泊を要する）は475億7,021万円、外国人観光客は231億8,560万円と推定される。

7. 主な観光施設の入込客数

- ・道後温泉（本館、椿の湯、別館 飛鳥乃湯泉）入浴客数
105万8,637人（対前年比 13.9%増）
- ・松山城山ロープウェイ・リフト乗客数
163万8,438人（同 22.9%増）
- ・松山城天守入場者数
61万2,203人（同 23.1%増）
- ・坂の上の雲ミュージアム入館者数
15万6,099人（同 13.4%増）
- ・子規記念博物館入館者数
11万7,498人（同 20.1%増）
- ・二之丸史跡庭園入場者数
5万3,400人（同 5.9%増）

令和7年 松山市観光客推定表

令和7年1月1日～令和7年12月31日

交通機関	令和7年利用者(降)数		市外客 推定率	市外客 推定人数	観光客 推定率	令和7年 観光客数	令和6年 観光客数	前年比	利用率
	経路等	人数							
鉄道	松山駅	1,027,759	70%	719,431	50%	359,700	356,400	100.9%	5.6%
船舶	小倉	6,944	75%	263,912	60%	158,300	158,800	108.7%	2.7%
	広島	271,864							
	柳井	73,074							
	グルーズ船 (チャーター便)	15,993	100%	15,993	100%	15,900	1,400		
	計	367,875	-	279,905	-	174,200	160,200		
航空(国内)	東京	938,369	80%	1,123,138	70%	786,100	752,300	104.5%	12.4%
	大阪	265,705							
	札幌	0							
	仙台	0							
	名古屋	60,212							
	福岡	82,563							
	鹿児島	9,062							
	那覇	48,011							
計	1,403,922								
航空(国際)	上海	7,959	入国外国人数を観光客数として表示	6,630	100%	323,200	224,000	144.3%	5.1%
	ソウル	232,289		189,761					
	釜山	85,901		78,072					
	台湾	54,570		48,074					
	チャーター便	754		754					
	計	381,473		323,291					
郊外バス等	東京	5,646	50%	461,053	15%	69,100	66,200	104.4%	1.1%
	阪神	122,273							
	京都	0							
	名古屋	10,218							
	岡山	18,968							
	広島	9,546							
	徳島	29,384							
	高知	44,946							
	高松	56,430							
	福岡	7,125							
	県内	617,570							
計	922,106								
貸切バス等	伊予鉄	125,819	100%	583,990	100%	583,900	482,100	121.1%	9.2%
	瀬戸内	32,605							
	宇和島	36,526							
	乗入れ	389,040							
計	583,990								
自家用車	松山IC	2,259,854	100%	4,062,231	100%	4,062,200	3,962,700	102.5%	63.9%
	川内IC	177,135							
	東温SIC	179,158							
	伊予IC	83,041							
	しまなみ海道 自家用車	1,363,043							
計	4,062,231								
合 計		8,749,356	-	7,553,039	-	6,358,400	6,003,900	105.9%	100.0%

令和7年 観光客推定数総括表

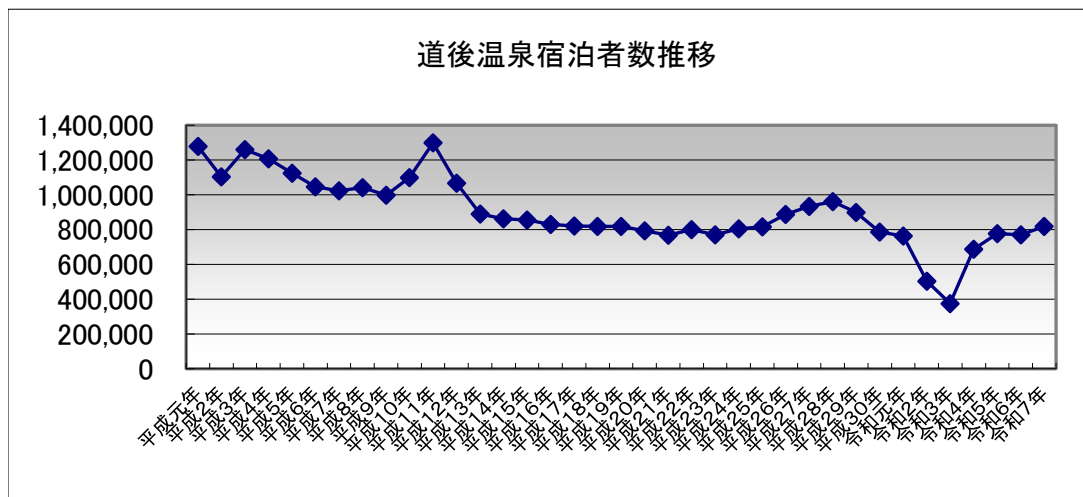
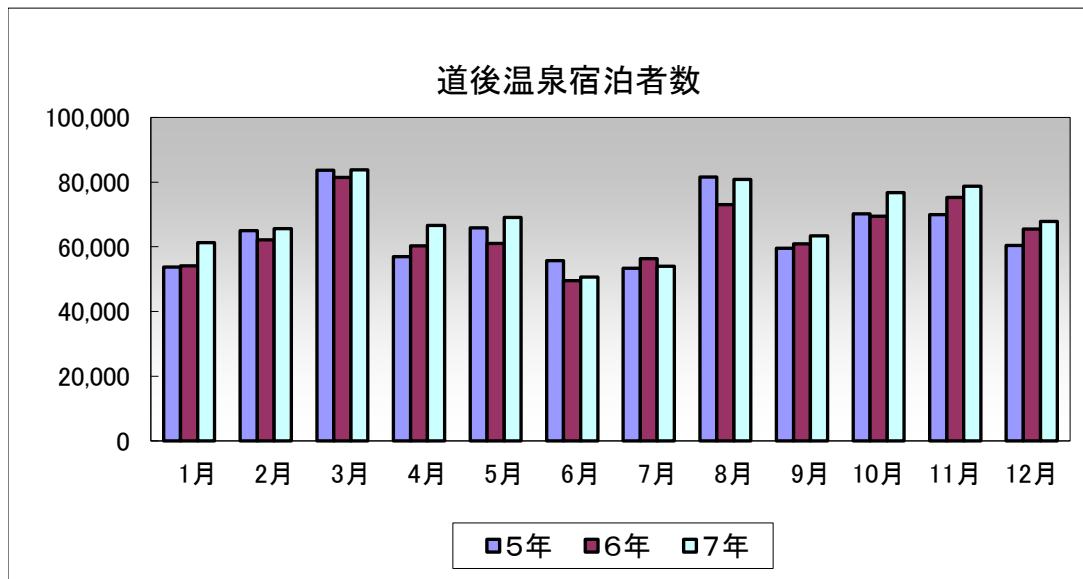
推定総観光客数	6,358,400 人
県内客	3,311,100 人 (県内:県外=56.9:43.1%)※1
宿泊を要しないもの	3,021,200 人
宿泊を要するもの	289,900 人
県外客	2,508,100 人 (県内:県外=56.9:43.1%)※1
宿泊を要しないもの	443,600 人
宿泊を要するもの	2,064,500 人
外国人観光客(宿泊)	539,200 人

推定消費額	81,310,810,000 円	1人平均消費額	12,788 円
県内客消費額	7,970,590,000 円		
宿泊を要しないもの	6,015,210,000 円		
	1人平均消費額	1,991 円※2	
宿泊を要するもの	1,955,380,000 円		
	1人平均消費額	6,745 円※2	
県外客消費額	50,154,620,000 円		
宿泊を要しないもの	2,584,410,000 円		
	1人平均消費額	5,826 円※2	
宿泊を要するもの	47,570,210,000 円		
	1人平均消費額	23,042 円※2	
外国人観光客消費額	23,185,600,000 円		
	1人平均消費額	43,000 円※3	

※1の値については、愛媛県公表数値を基に推計
 ※2の値については、観光庁公表数値を基に推計
 ※3の値については、観光庁公表数値を引用

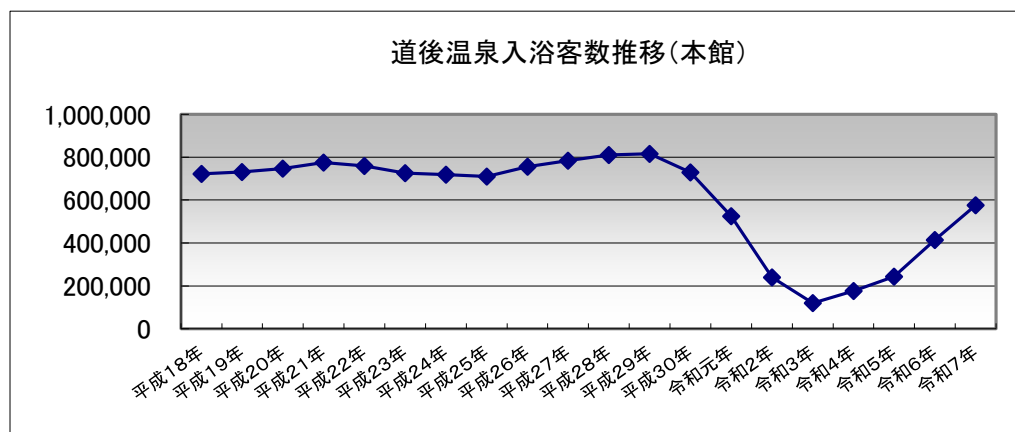
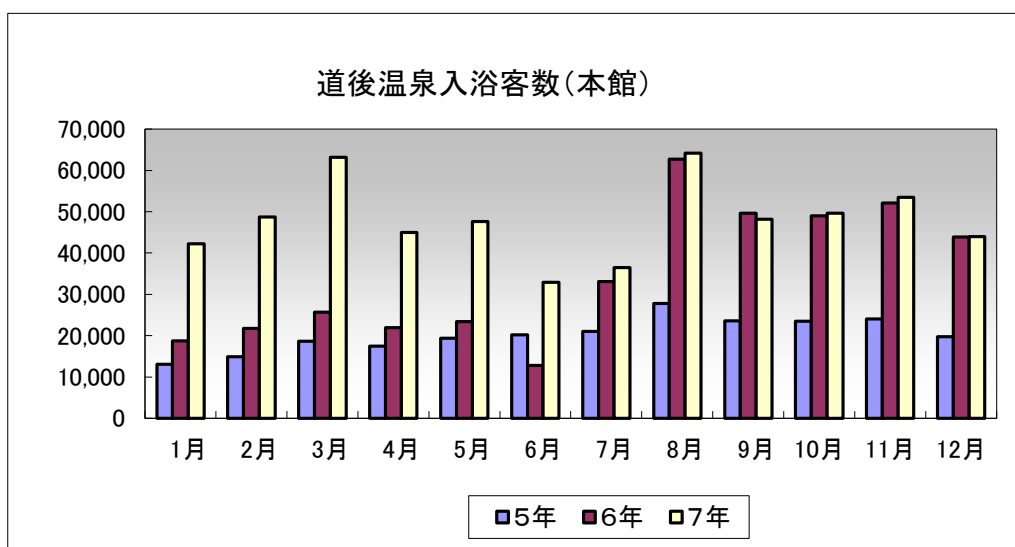
道後温泉宿泊者数

	5年	6年	対前年比	7年	対前年比
1月	53,739	54,132	100.7%	61,250	113.1%
2月	64,981	62,182	95.7%	65,644	105.6%
3月	83,626	81,513	97.5%	83,775	102.8%
4月	57,011	60,255	105.7%	66,620	110.6%
5月	65,925	61,032	92.6%	69,036	113.1%
6月	55,693	49,601	89.1%	50,689	102.2%
7月	53,370	56,292	105.5%	53,987	95.9%
8月	81,634	73,100	89.5%	80,811	110.5%
9月	59,552	60,902	102.3%	63,391	104.1%
10月	70,214	69,406	98.8%	76,761	110.6%
11月	69,960	75,312	107.7%	78,688	104.5%
12月	60,382	65,527	108.5%	67,811	103.5%
合計	776,087	769,254	99.1%	818,463	106.4%



道後温泉入浴客数(本館)

	5年	6年	対前年比	7年	対前年比
1月	13,092	18,749	143.2%	42,252	225.4%
2月	14,910	21,772	146.0%	48,744	223.9%
3月	18,611	25,710	138.1%	63,165	245.7%
4月	17,496	21,951	125.5%	44,950	204.8%
5月	19,400	23,372	120.5%	47,617	203.7%
6月	20,234	12,841	63.5%	32,923	256.4%
7月	21,054	33,095	157.2%	36,431	110.1%
8月	27,768	62,747	226.0%	64,207	102.3%
9月	23,630	49,616	210.0%	48,146	97.0%
10月	23,461	49,026	209.0%	49,649	101.3%
11月	24,002	52,141	217.2%	53,464	102.5%
12月	19,753	43,886	222.2%	43,976	100.2%
合計	243,411	414,906	170.5%	575,524	138.7%



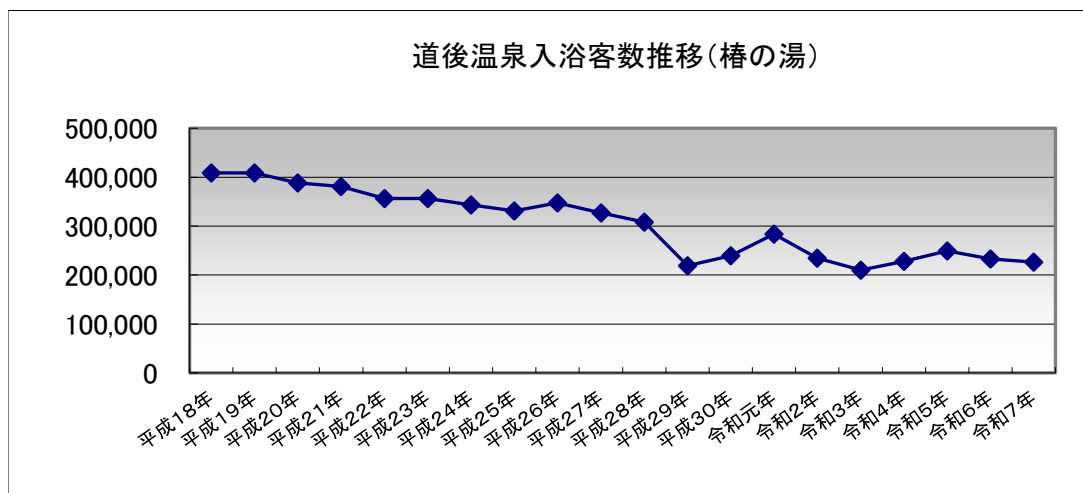
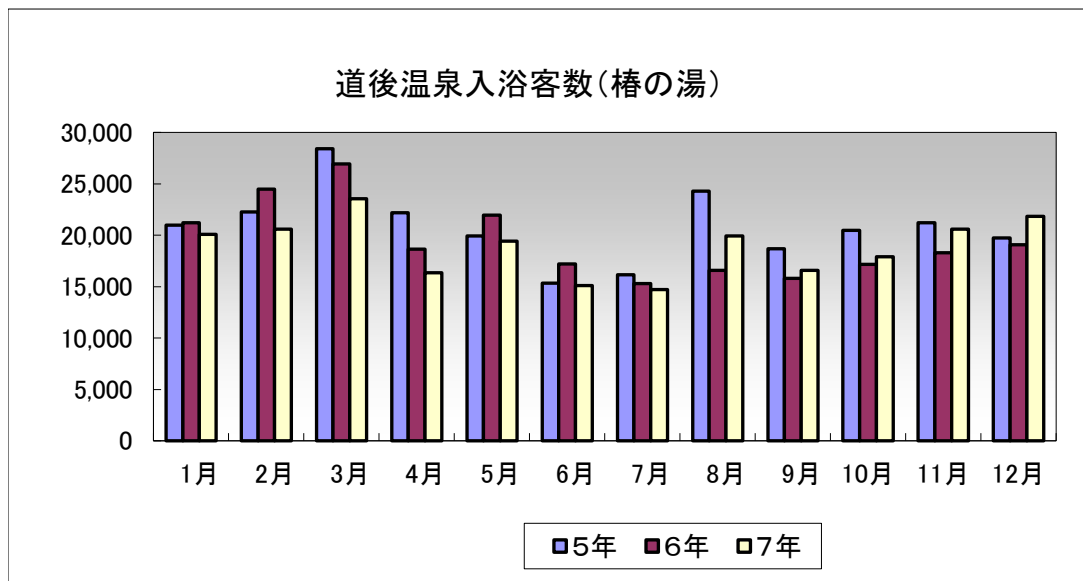
※平成18年より本館・椿の湯毎に統計開始

※平成31年1月15日から令和6年12月20日まで保存修理工事

※令和6年7月11日から全館営業再開

道後温泉入浴客数(椿の湯)

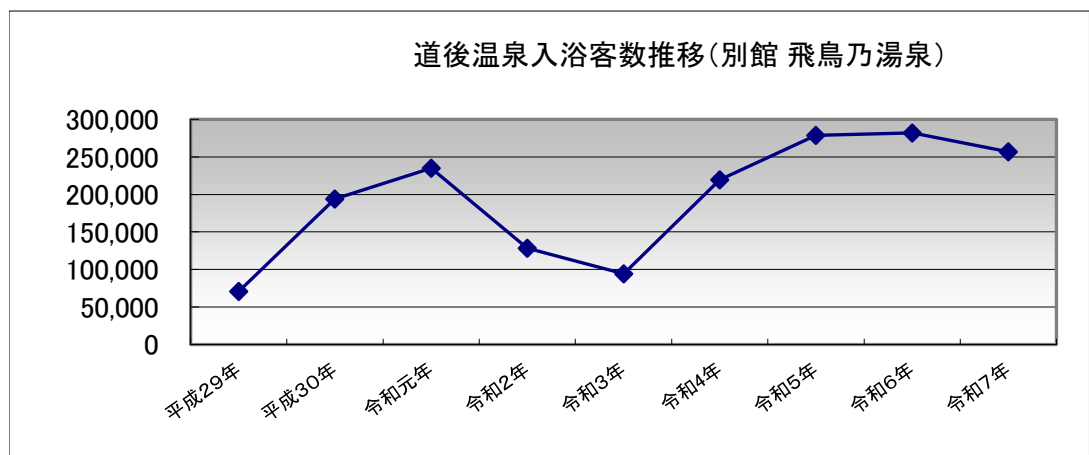
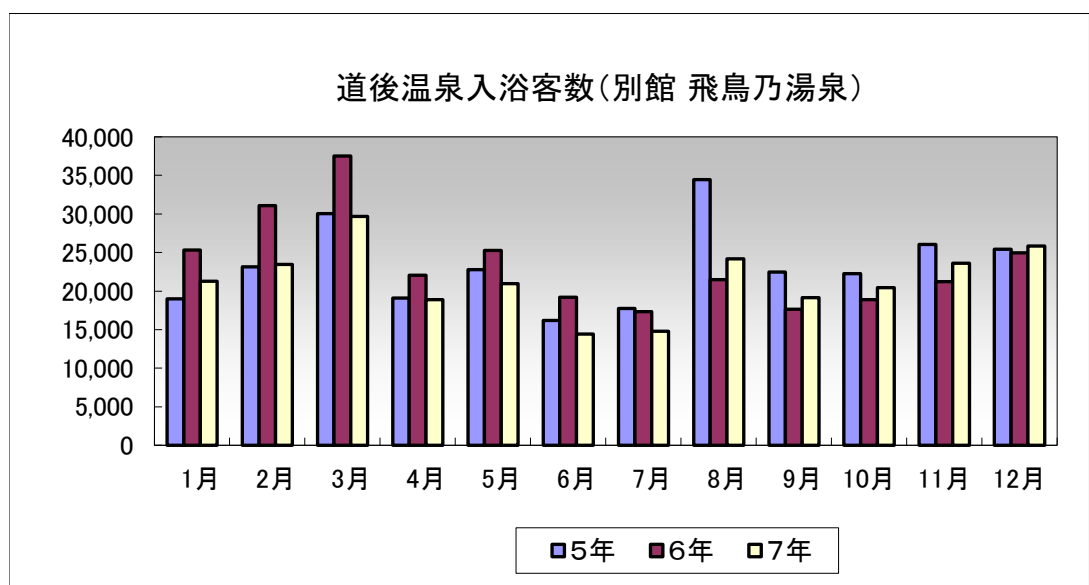
	5年	6年	対前年比	7年	対前年比
1月	20,978	21,206	101.1%	20,063	94.6%
2月	22,259	24,467	109.9%	20,569	84.1%
3月	28,414	26,925	94.8%	23,555	87.5%
4月	22,172	18,659	84.2%	16,326	87.5%
5月	19,927	21,956	110.2%	19,411	88.4%
6月	15,341	17,184	112.0%	15,089	87.8%
7月	16,153	15,299	94.7%	14,693	96.0%
8月	24,295	16,588	68.3%	19,910	120.0%
9月	18,698	15,811	84.6%	16,564	104.8%
10月	20,481	17,151	83.7%	17,895	104.3%
11月	21,212	18,287	86.2%	20,592	112.6%
12月	19,725	19,085	96.8%	21,842	114.4%
合計	249,655	232,618	93.2%	226,509	97.4%



※平成18年より本館・椿の湯毎に統計開始

道後温泉入浴客数(別館 飛鳥乃湯泉)

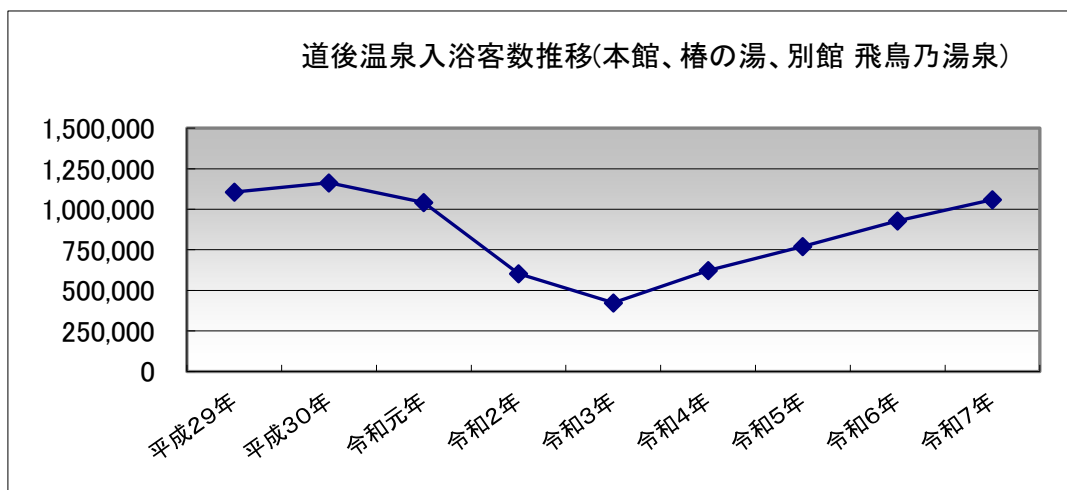
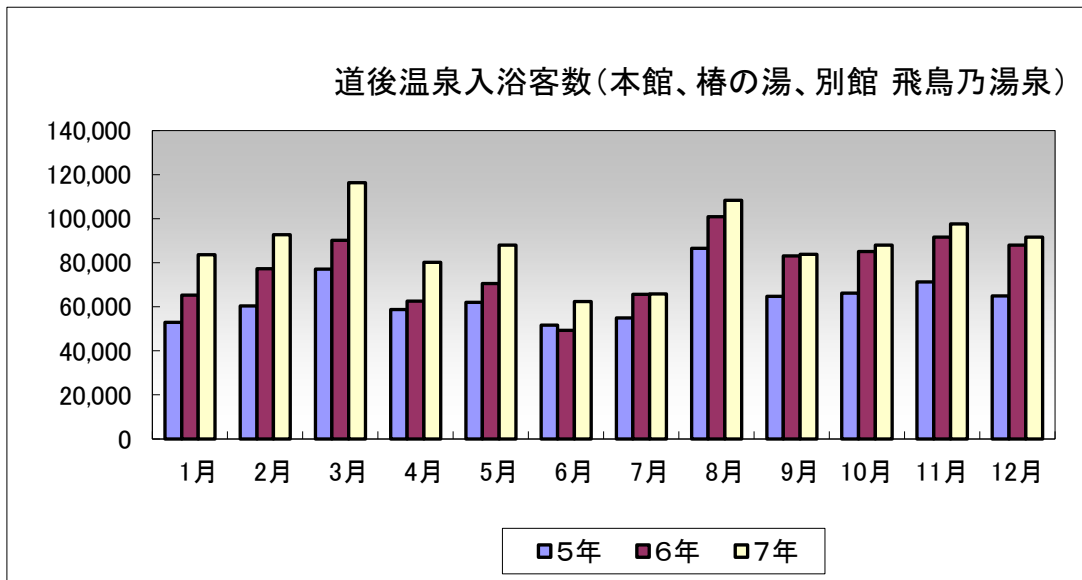
	5年	6年	対前年比	7年	対前年比
1月	18,967	25,303	133.4%	21,294	84.2%
2月	23,151	31,098	134.3%	23,470	75.5%
3月	30,021	37,505	124.9%	29,655	79.1%
4月	19,116	22,040	115.3%	18,895	85.7%
5月	22,768	25,271	111.0%	20,940	82.9%
6月	16,164	19,224	118.9%	14,412	75.0%
7月	17,723	17,338	97.8%	14,766	85.2%
8月	34,437	21,486	62.4%	24,164	112.5%
9月	22,454	17,643	78.6%	19,140	108.5%
10月	22,270	18,872	84.7%	20,422	108.2%
11月	26,041	21,216	81.5%	23,616	111.3%
12月	25,448	24,964	98.1%	25,830	103.5%
合計	278,560	281,960	101.2%	256,604	91.0%



※平成29年9月に開館

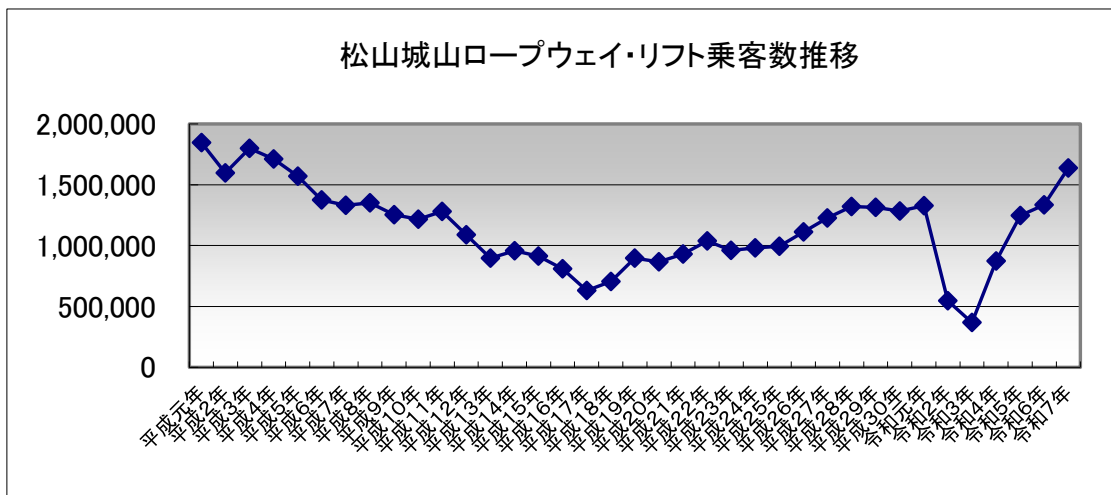
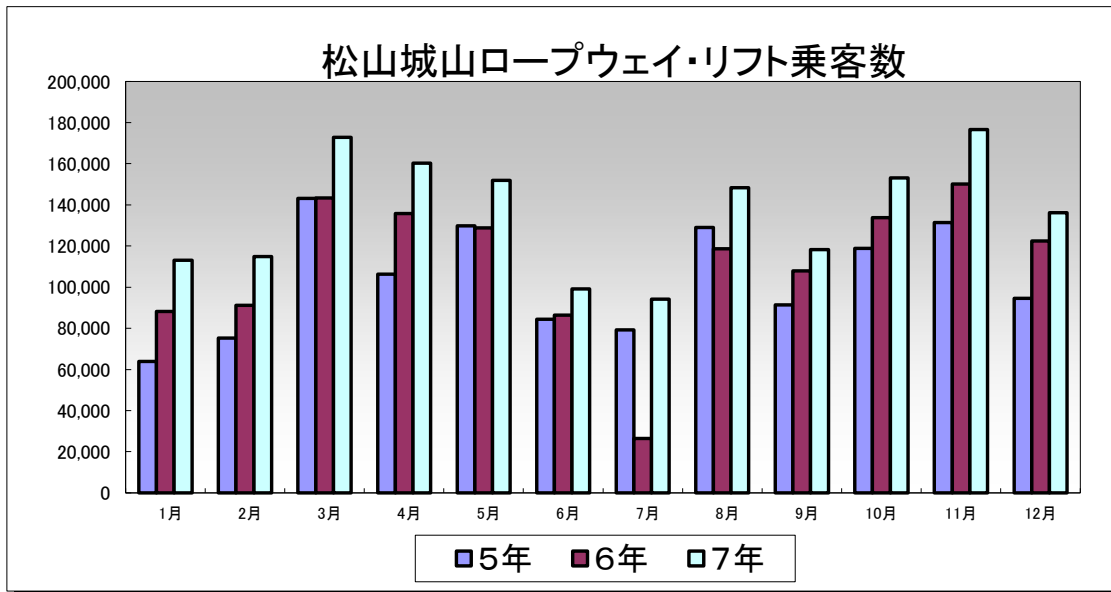
道後温泉入浴客数(本館、椿の湯、別館 飛鳥乃湯泉)

	5年	6年	対前年比	7年	対前年比
1月	53,037	65,258	123.0%	83,609	128.1%
2月	60,320	77,337	128.2%	92,783	120.0%
3月	77,046	90,140	117.0%	116,375	129.1%
4月	58,784	62,650	106.6%	80,171	128.0%
5月	62,095	70,599	113.7%	87,968	124.6%
6月	51,739	49,249	95.2%	62,424	126.8%
7月	54,930	65,732	119.7%	65,890	100.2%
8月	86,500	100,821	116.6%	108,281	107.4%
9月	64,782	83,070	128.2%	83,850	100.9%
10月	66,212	85,049	128.4%	87,966	103.4%
11月	71,255	91,644	128.6%	97,672	106.6%
12月	64,926	87,935	135.4%	91,648	104.2%
合計	771,626	929,484	120.5%	1,058,637	113.9%



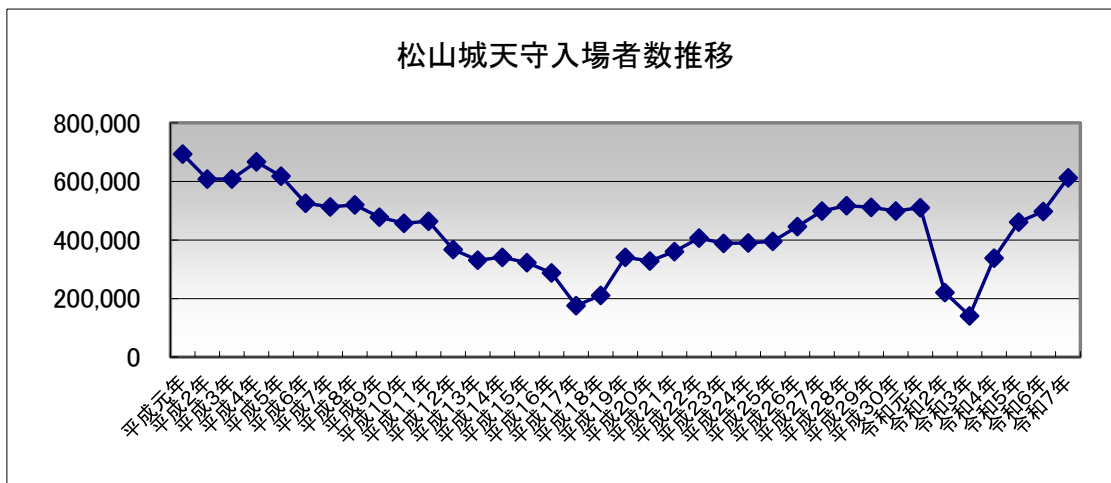
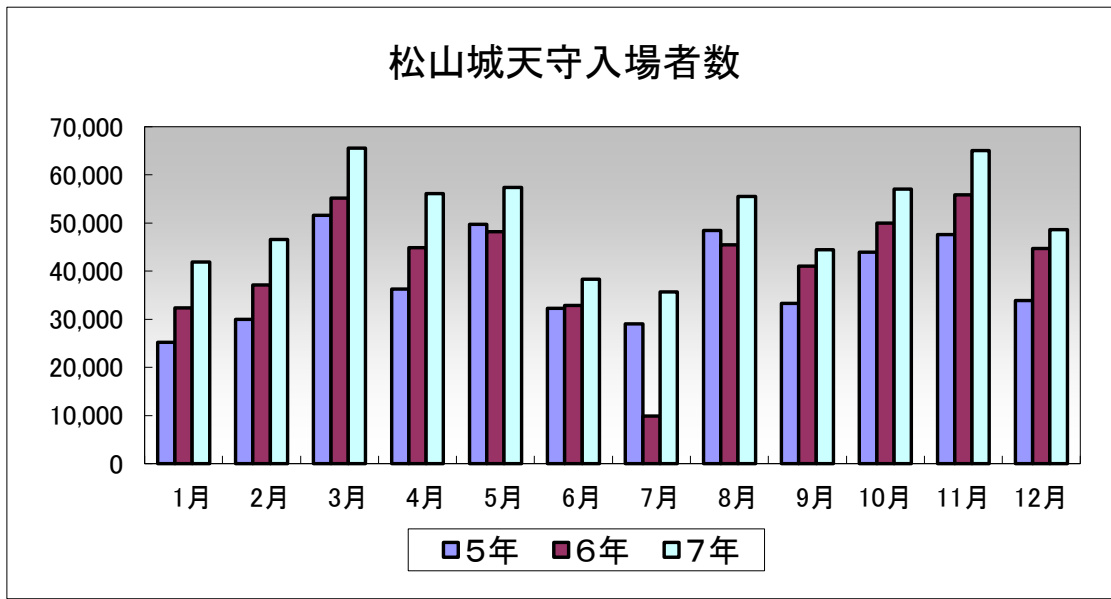
松山城山ロープウェイ・リフト乗客数

	5年	6年	対前年比	7年	対前年比
1月	63,943	88,146	137.9%	113,016	128.2%
2月	75,341	91,252	121.1%	114,815	125.8%
3月	143,076	143,281	100.1%	172,853	120.6%
4月	106,216	135,860	127.9%	160,246	117.9%
5月	129,884	128,747	99.1%	151,827	117.9%
6月	84,379	86,497	102.5%	99,058	114.5%
7月	79,318	26,523	33.4%	94,153	355.0%
8月	129,006	118,631	92.0%	148,307	125.0%
9月	91,379	107,970	118.2%	118,316	109.6%
10月	118,913	133,882	112.6%	153,143	114.4%
11月	131,393	150,194	114.3%	176,590	117.6%
12月	94,471	122,401	129.6%	136,114	111.2%
合計	1,247,319	1,333,384	106.9%	1,638,438	122.9%



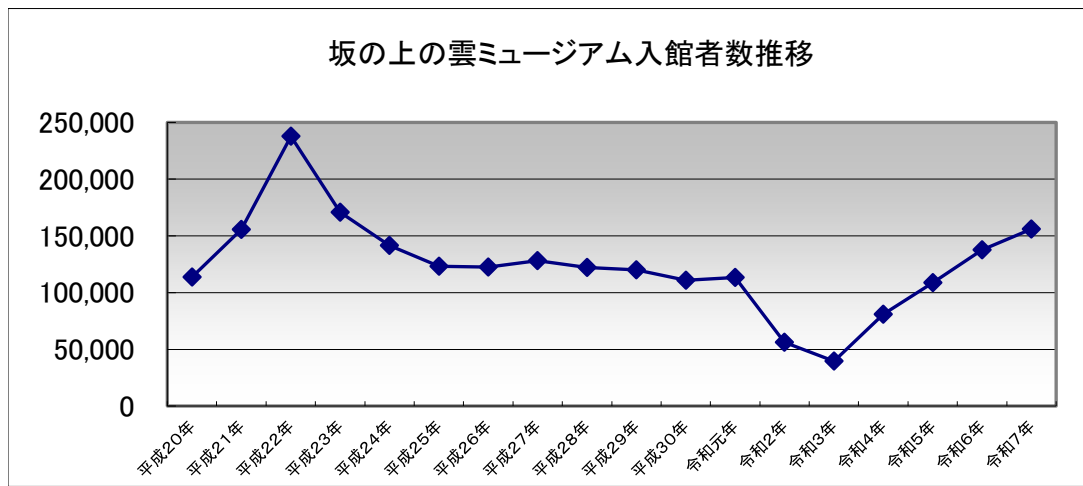
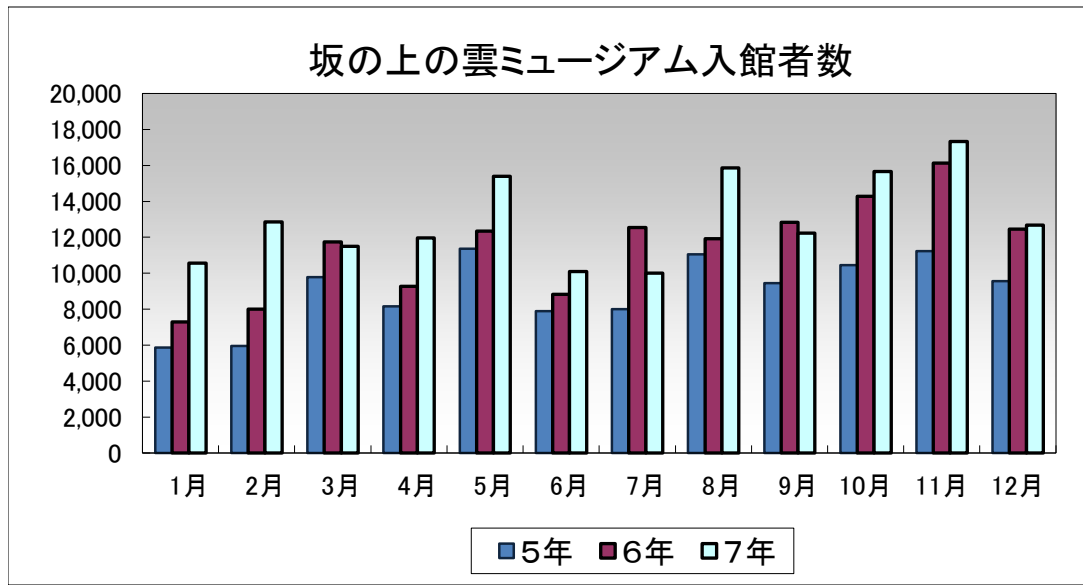
松山城天守入場者数

	5年	6年	対前年比	7年	対前年比
1月	25,173	32,323	128.4%	41,872	129.5%
2月	30,007	37,110	123.7%	46,598	125.6%
3月	51,634	55,207	106.9%	65,532	118.7%
4月	36,308	44,897	123.7%	56,110	125.0%
5月	49,696	48,194	97.0%	57,423	119.1%
6月	32,283	32,883	101.9%	38,358	116.6%
7月	29,074	9,865	33.9%	35,644	361.3%
8月	48,406	45,447	93.9%	55,472	122.1%
9月	33,265	41,028	123.3%	44,468	108.4%
10月	43,943	50,005	113.8%	57,027	114.0%
11月	47,611	55,841	117.3%	65,068	116.5%
12月	33,901	44,711	131.9%	48,631	108.8%
合計	461,301	497,511	107.8%	612,203	123.1%



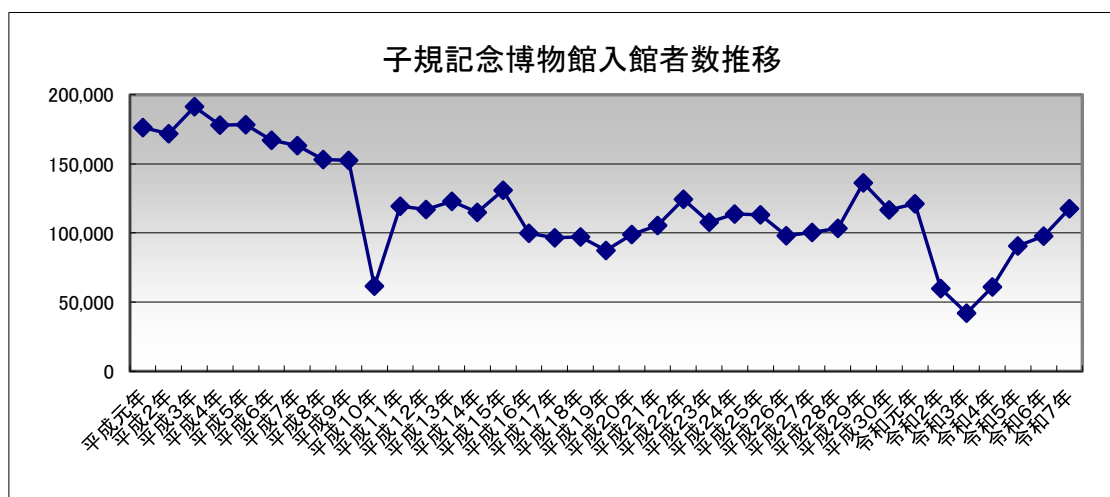
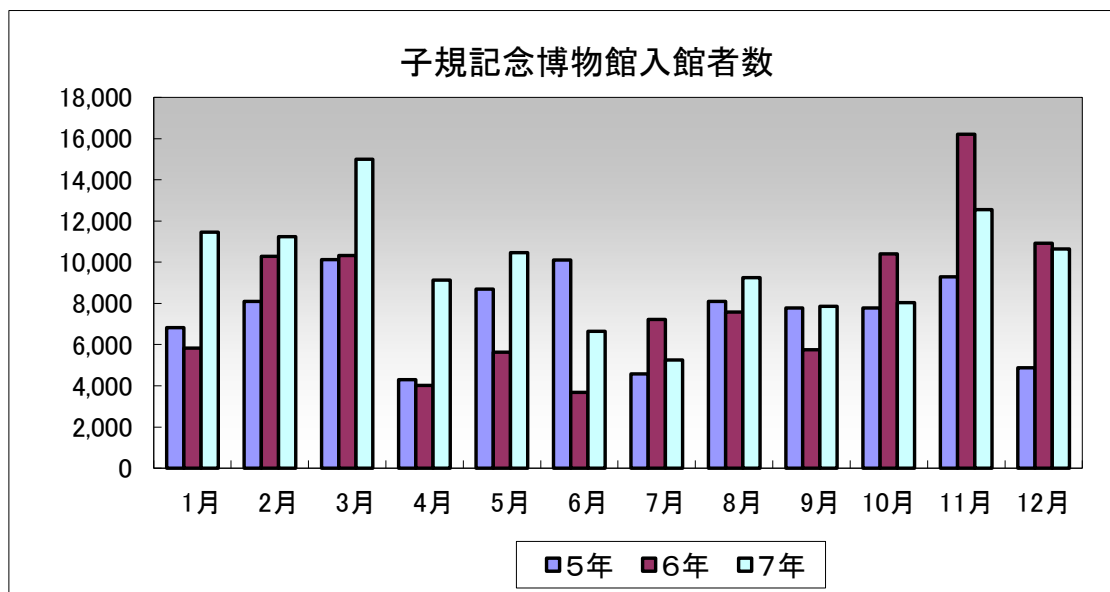
坂の上の雲ミュージアム入館者数

	5年	6年	対前年比	7年	対前年比
1月	5,858	7,288	124.4%	10,557	144.9%
2月	5,953	8,012	134.6%	12,856	160.5%
3月	9,790	11,731	119.8%	11,488	97.9%
4月	8,151	9,281	113.9%	11,958	128.8%
5月	11,370	12,344	108.6%	15,398	124.7%
6月	7,901	8,815	111.6%	10,093	114.5%
7月	7,994	12,532	156.8%	9,995	79.8%
8月	11,042	11,914	107.9%	15,857	133.1%
9月	9,455	12,831	135.7%	12,224	95.3%
10月	10,459	14,277	136.5%	15,662	109.7%
11月	11,239	16,131	143.5%	17,327	107.4%
12月	9,563	12,448	130.2%	12,684	101.9%
合計	108,775	137,604	126.5%	156,099	113.4%



子規記念博物館入館者数

	5年	6年	対前年比	7年	対前年比
1月	6,827	5,836	85.5%	11,450	196.2%
2月	8,092	10,275	127.0%	11,235	109.3%
3月	10,117	10,332	102.1%	14,999	145.2%
4月	4,300	4,023	93.6%	9,140	227.2%
5月	8,685	5,639	64.9%	10,465	185.6%
6月	10,111	3,688	36.5%	6,639	180.0%
7月	4,579	7,212	157.5%	5,243	72.7%
8月	8,089	7,576	93.7%	9,255	122.2%
9月	7,784	5,746	73.8%	7,854	136.7%
10月	7,774	10,400	133.8%	8,043	77.3%
11月	9,281	16,209	174.6%	12,541	77.4%
12月	4,882	10,916	223.6%	10,634	97.4%
合計	90,521	97,852	108.1%	117,498	120.1%



二之丸史跡庭園入場者数

	5年	6年	対前年比	7年	対前年比
1月	2,093	1,990	95.1%	2,491	125.2%
2月	2,601	2,525	97.1%	2,675	105.9%
3月	4,967	3,912	78.8%	4,339	110.9%
4月	4,516	6,201	137.3%	7,620	122.9%
5月	9,854	11,231	114.0%	10,060	89.6%
6月	1,727	1,678	97.2%	1,868	111.3%
7月	1,364	506	37.1%	1,263	249.6%
8月	1,871	1,739	92.9%	1,920	110.4%
9月	1,763	1,832	103.9%	1,594	87.0%
10月	3,178	3,133	98.6%	2,567	81.9%
11月	12,374	11,121	89.9%	11,801	106.1%
12月	2,797	4,544	162.5%	5,202	114.5%
合計	49,105	50,412	102.7%	53,400	105.9%

