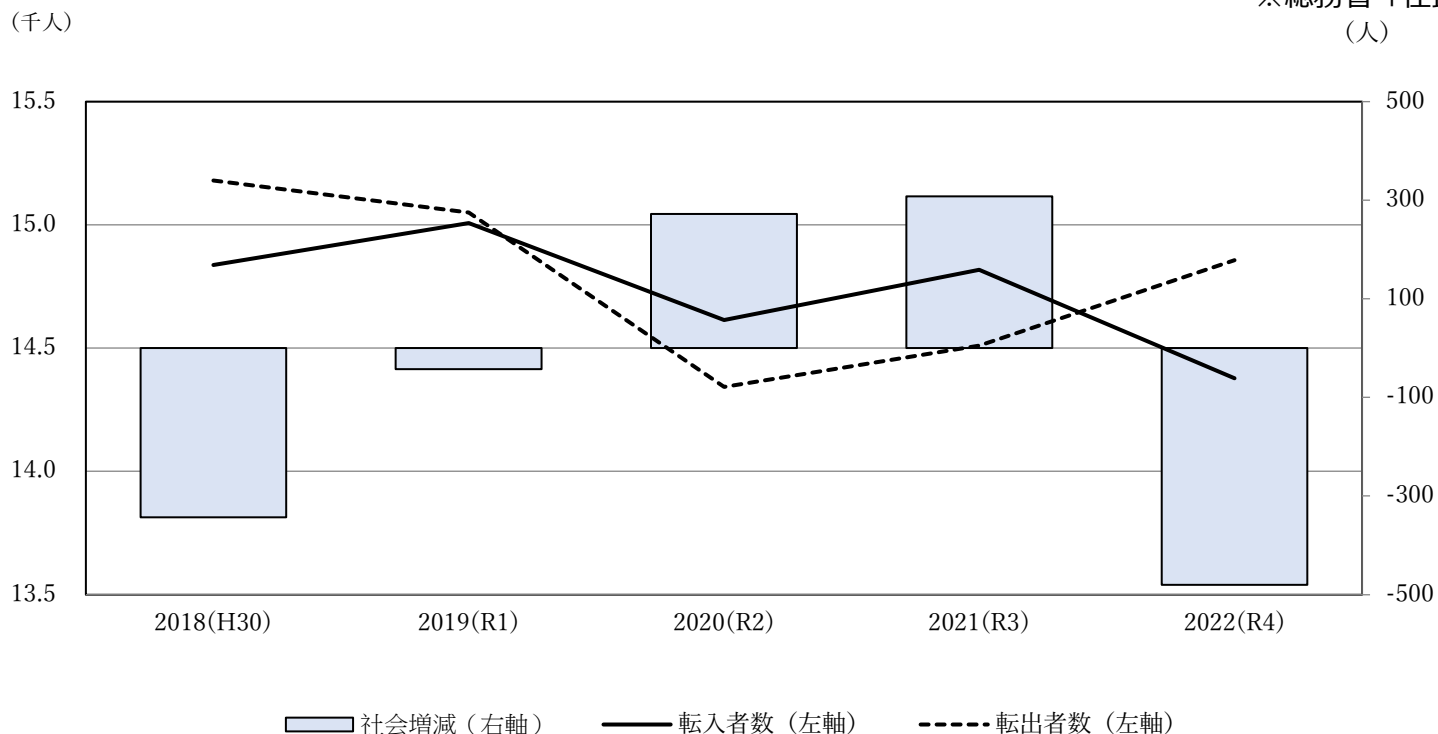


# 松山市の人口動態について

## ●松山市社会増減数

松山市社会増減数では、令和2年から転入超過となっていたが、令和4年は転出超過に転じた。

※総務省「住民基本台帳人口移動報告」  
(人)



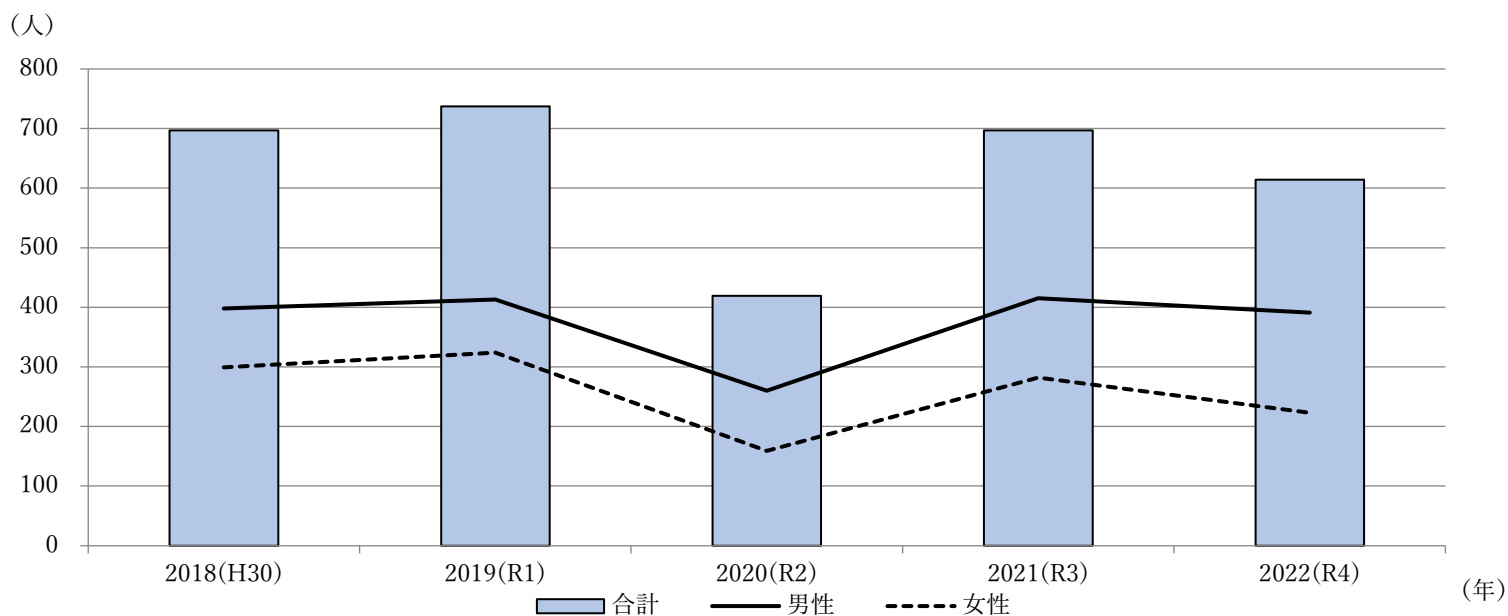
	2018(H30)	2019(R1)	2020(R2)	2021(R3)	2022(R4)
転入者数 (人)	14,837	15,007	14,614	14,818	14,377
転出者数 (人)	15,180	15,050	14,342	14,510	14,857
社会増減数 (人)	-343	-43	272	308	-480

# 松山市の人口動態について

## ●松山市転出超過数【15歳～29歳】

15歳から29歳の松山市転出超過数では、転出超過が続いているものの、令和4年は前年より減少している。

※総務省「住民基本台帳人口移動報告」



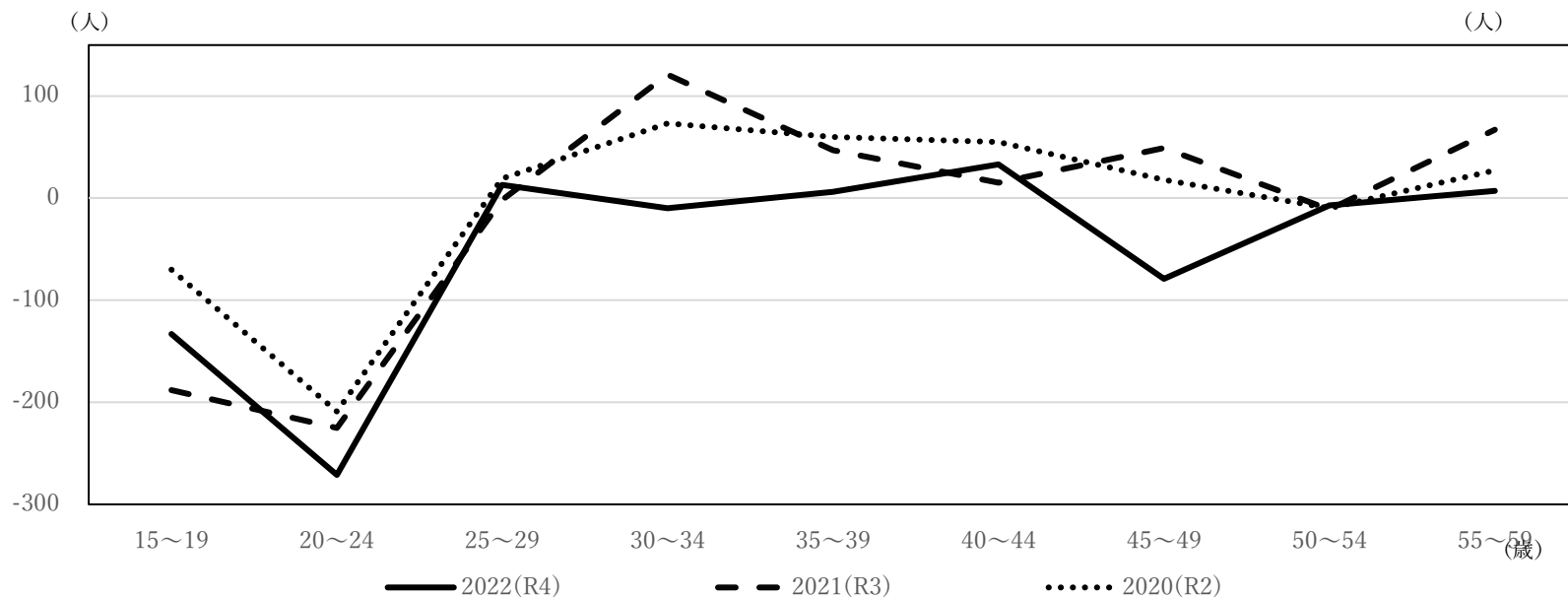
	2018(H30)	2019(R1)	2020(R2)	2021(R3)	2022(R4)
転出超過数 (男) (人)	398	413	260	415	391
転出超過数 (女) (人)	299	324	159	282	223
合 計 (人)	697	737	419	697	614

# 松山市の人口動態について

## ●【男性】松山市年齢階級別人口移動状況

男性の年齢階級別人口移動状況を見ると、30～34歳の層以降で転入超過に転じる傾向があり、令和4年は、15～24歳の層で転出超過が大きくみられる。

※総務省「住民基本台帳人口移動報告」



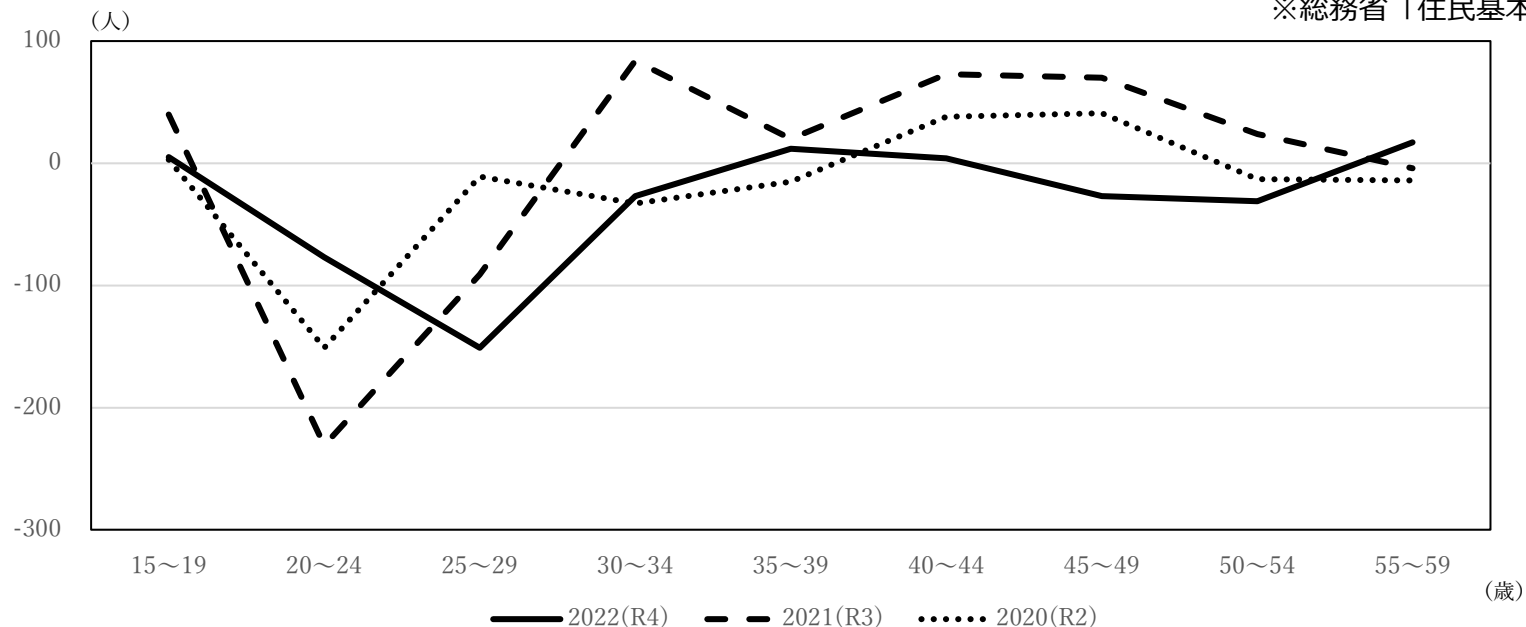
年齢階級	15～19	20～24	25～29	30～34	35～39	40～44	45～49	50～54	55～59
2022(R4)	-133	-271	13	-10	6	33	-79	-7	7
2021(R3)	-188	-225	-2	121	47	15	49	-11	67
2020(R2)	-70	-209	19	73	60	55	18	-10	27

# 松山市の人口動態について

## ●【女性】松山市年齢階級別人口移動状況

女性の年齢階級別人口移動状況を見ると、男性と比べ、転入超過に転じる年齢が高い傾向があり、令和4年も同様に推移している。

※総務省「住民基本台帳人口移動報告」

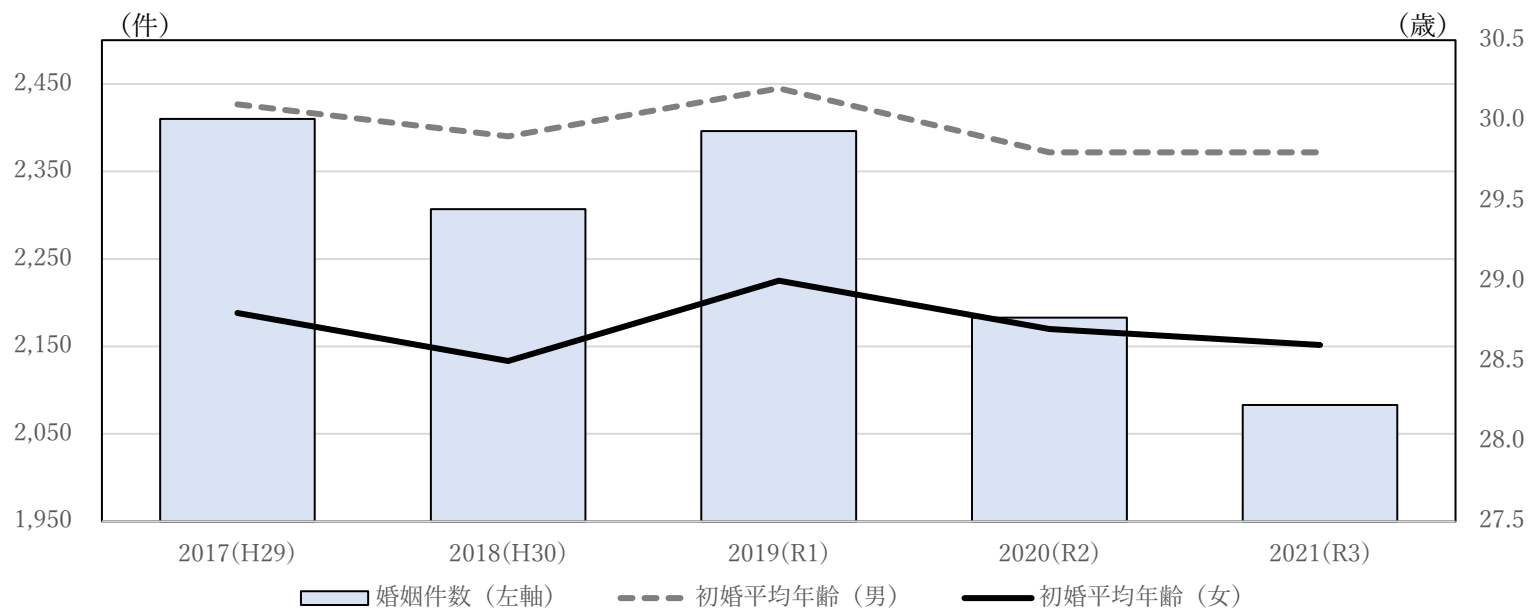


年齢階級	15~19	20~24	25~29	30~34	35~39	40~44	45~49	50~54	55~59
2022(R4)	5	-77	-151	-27	12	4	-27	-31	17
2021(R3)	40	-231	-91	84	20	74	70	24	-4
2020(R2)	3	-151	-11	-33	-15	38	41	-13	-14

## ●松山市婚姻件数及び初婚平均年齢

婚姻件数については、令和元年は前年を上回る数字であったが、令和2年からは減少傾向となっている。初婚平均年齢については、男女ともにほぼ横ばいとなっている。

※松山市保健所「保健衛生年報」「人口動態統計」



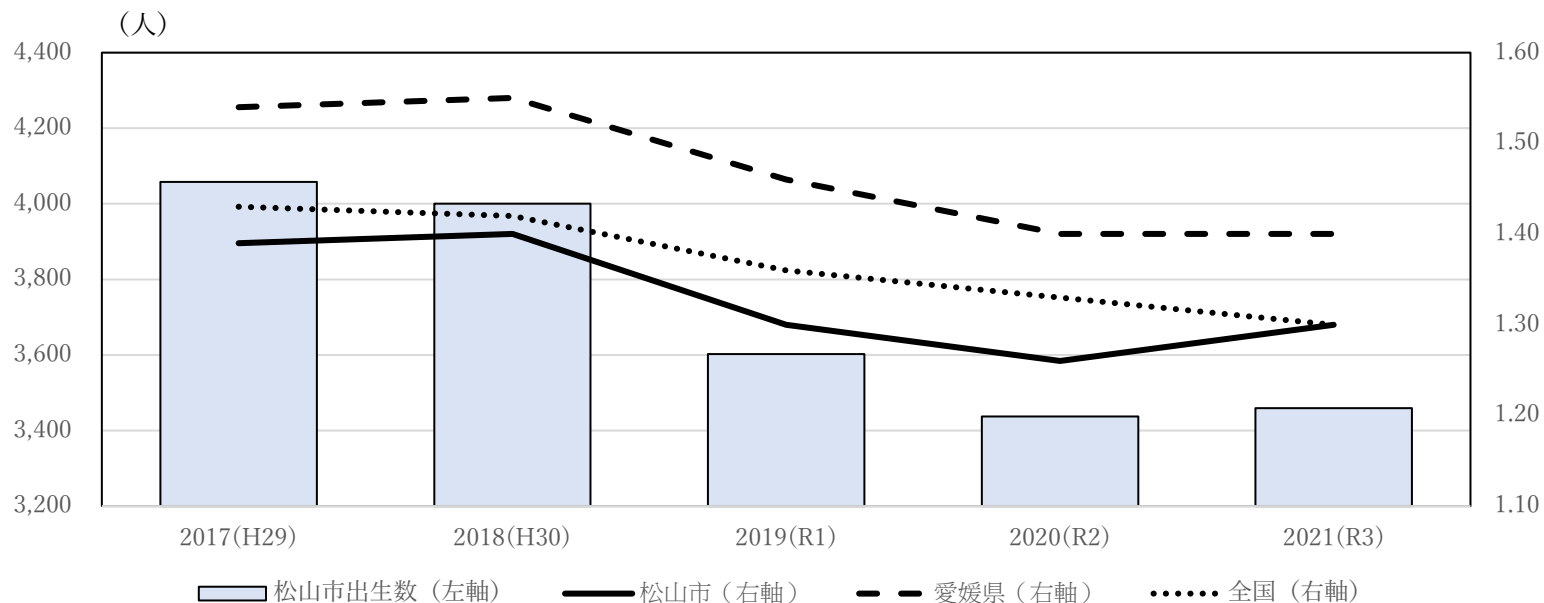
	2017(H29)	2018(H30)	2019(R1)	2020(R2)	2021(R3)
婚姻件数	2,410	2,307	2,396	2,183	2,083
初婚平均年齢 (男)	30.1	29.9	30.2	29.8	29.8
初婚平均年齢 (女)	28.8	28.5	29.0	28.7	28.6

# 松山市の人口動態について

## ●松山市出生数および合計特殊出生率

出生数は減少傾向が続いているが、令和2年から横ばいとなっている。また、合計特殊出生率は、愛媛県の数値を下回っている。

※松山市保健所「保健衛生年報」



	2017(H29)	2018(H30)	2019(R1)	2020(R2)	2021(R3)
松山市出生数	4,058	4,000	3,602	3,437	3,459
松山市合計特殊出生率	1.39	1.40	1.30	1.26	1.30
愛媛県合計特殊出生率	1.54	1.55	1.46	1.40	1.40
全国合計特殊出生率	1.43	1.42	1.36	1.33	1.30