

## 松山市の人口動態について

松山市の人口推移及び今後の見通し、また、松山市の男女別、年齢階級別の社会増減状況や、出生に関連するデータを掲載。

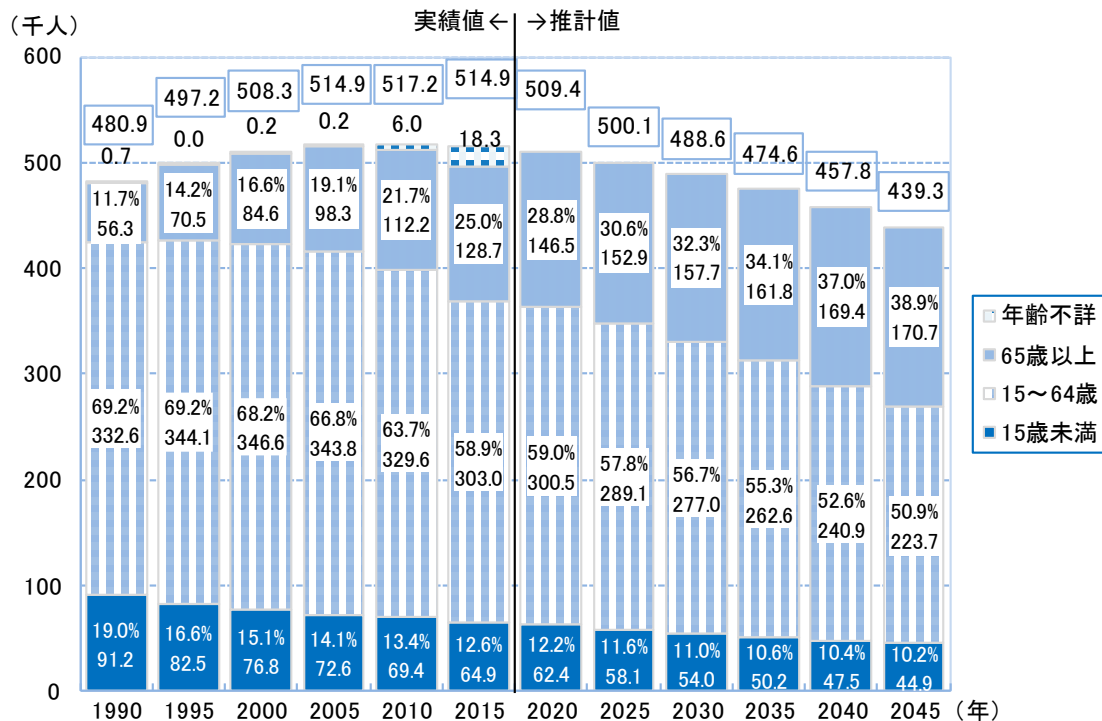
### ●人口展望

(令和2年10月1日現在)

令和2年国勢調査確定値	第2期総合戦略で示す当該年の人口展望の目標
511,192人	(505,800人)を上回る数字

### ●松山市年齢3区分別人口構成比の推移と見通し(平成30年推計ベース)

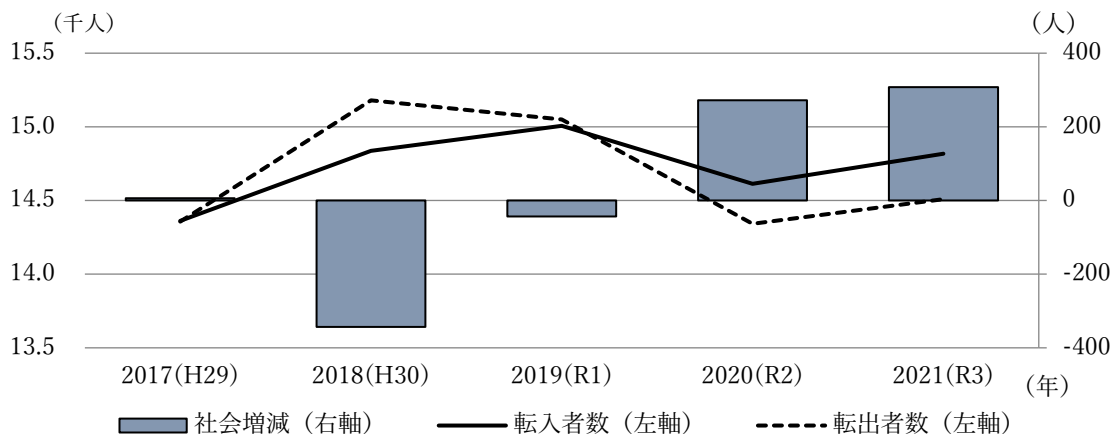
年齢3区分人口構成比の推移と見通しは、年少人口(15歳未満)・生産年齢人口(15歳から65歳未満)の割合は減少、高齢人口(65歳以上)の割合は増加することから、少子高齢化が一層すすむと想定される。



※総務省「国勢調査」、国立社会保障・人口問題研究所「日本の地域別将来推計人口(平成30(2018)年推計)」

## ●松山市社会増減数

松山市社会増減数では、転出超過傾向にあったが、令和2年から転入超過となっている。

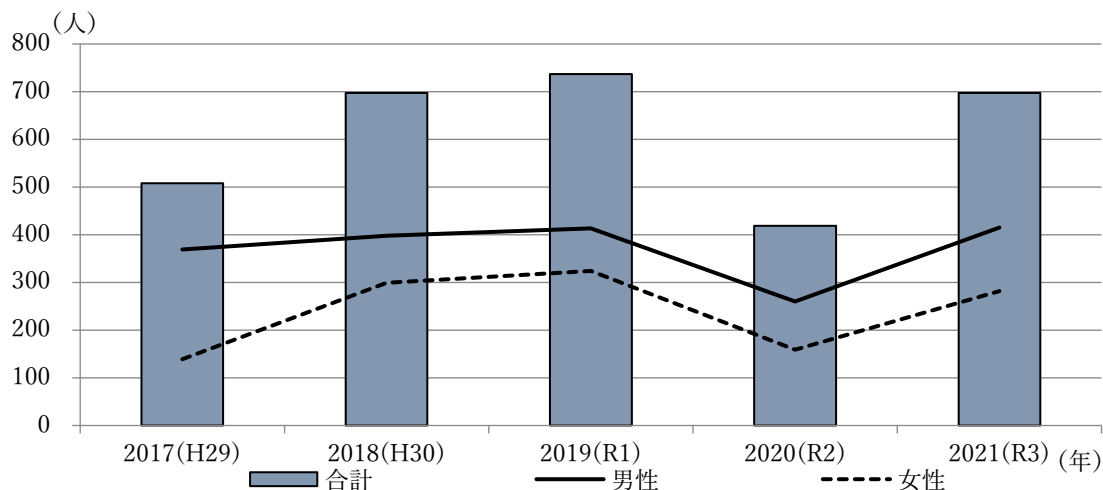


	2017(H29)	2018(H30)	2019(R1)	2020(R2)	2021(R3)
転入者数(人)	14,362	14,837	15,007	14,614	14,818
転出者数(人)	14,356	15,180	15,050	14,342	14,510
社会増減数(人)	6	-343	-43	272	308

※総務省「住民基本台帳人口移動報告」

## ●松山市転出超過数【15歳～29歳】

15歳から29歳の松山市転出超過数では、転出超過が続いているが、令和2年は男女ともに転出超過数が減少したが、令和3年は増加に転じている。

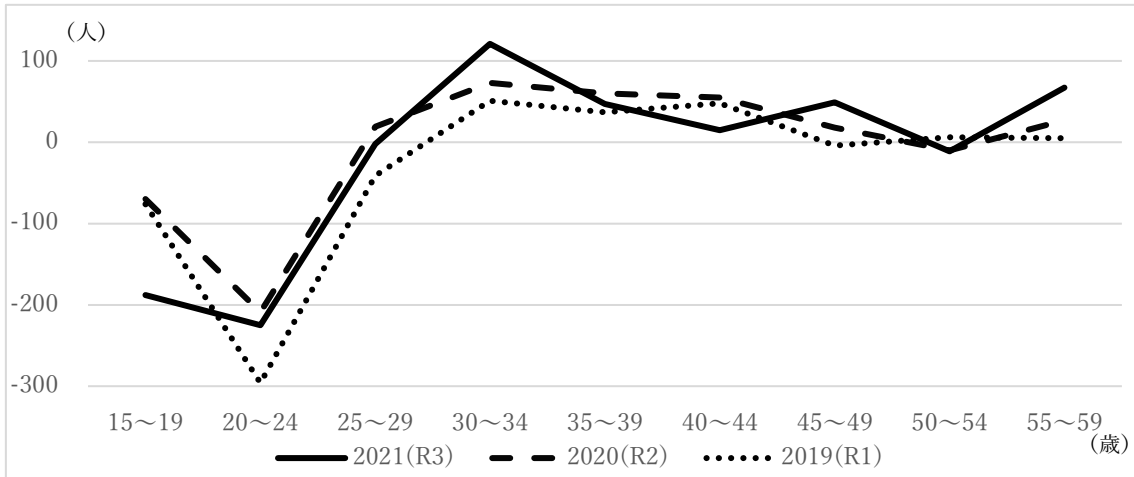


	2017(H29)	2018(H30)	2019(R1)	2020(R2)	2021(R3)
転出超過数(男)(人)	369	398	413	260	415
転出超過数(女)(人)	139	299	324	159	282
合計(人)	508	697	737	419	697

※総務省「住民基本台帳人口移動報告」

### ●【男性】松山市年齢階級別人口移動状況

男性の年齢階級別人口移動状況をみると、30～34歳の層以降で転入超過に転じる傾向があり、令和3年は、15～19歳の層で転出超過が大きくみられる。

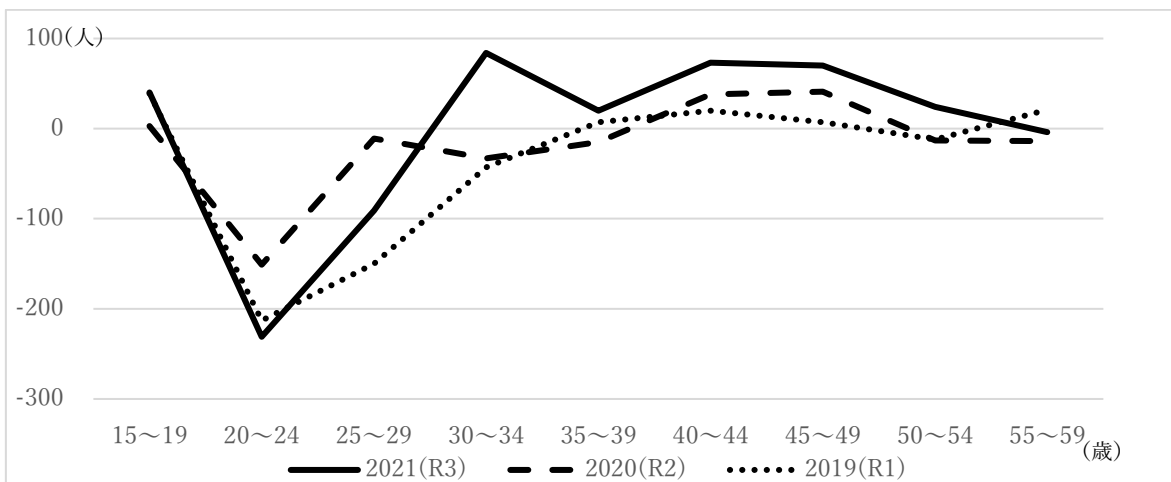


年齢階級	15～19	20～24	25～29	30～34	35～39	40～44	45～49	50～54	55～59
2021(R3)	-188	-225	-2	121	47	15	49	-11	67
2020(R2)	-70	-209	19	73	60	55	18	-10	27
2019(R1)	-76	-296	-41	51	37	48	-4	6	5

※総務省「住民基本台帳人口移動報告」

### ●【女性】松山市年齢階級別人口移動状況

女性の年齢階級別人口移動状況をみると、男性と比べ、転入超過に転じる年齢が高い傾向があったが、令和3年は、30～34歳の層以降で転入超過に転じている。

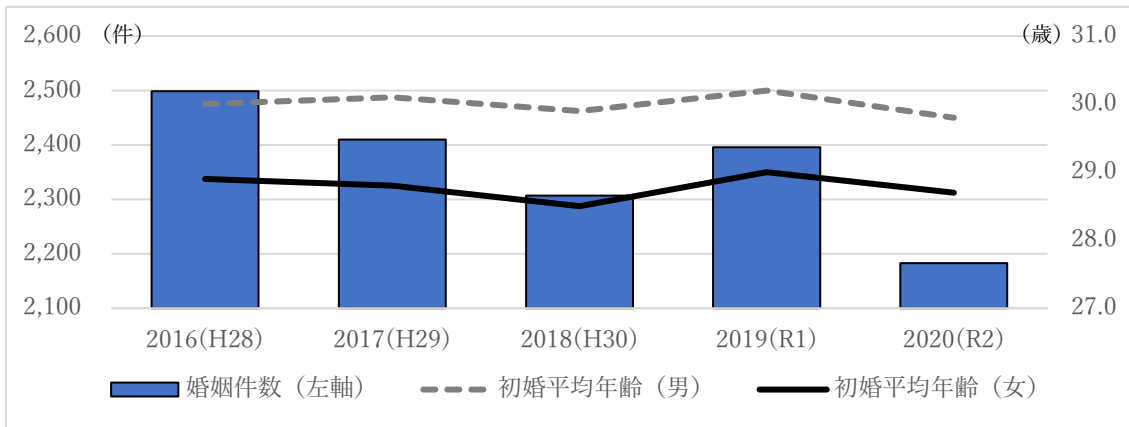


年齢階級	15～19	20～24	25～29	30～34	35～39	40～44	45～49	50～54	55～59
2021(R3)	40	-231	-91	84	20	74	70	24	-4
2020(R2)	3	-151	-11	-33	-15	38	41	-13	-14
2019(R1)	39	-213	-150	-43	7	20	7	-12	21

※総務省「住民基本台帳人口移動報告」

### ●松山市婚姻件数及び初婚平均年齢

婚姻件数については、令和元年は前年を上回る数字であったが、令和2年は、大きく減少した。初婚平均年齢については、男女ともにほぼ横ばいとなっている。

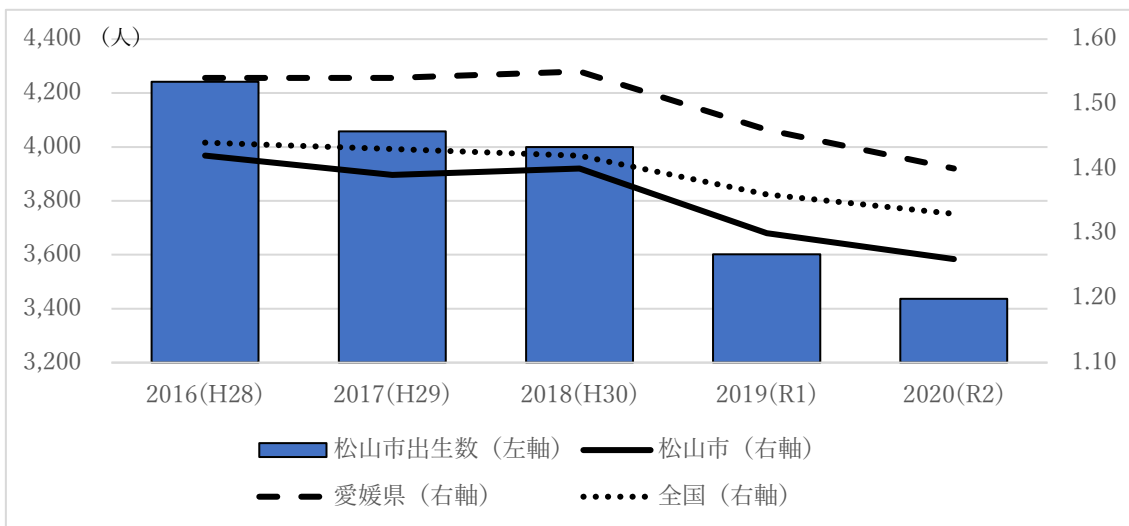


	2016(H28)	2017(H29)	2018(H30)	2019(R1)	2020(R2)
婚姻件数	2,499	2,410	2,307	2,396	2,183
初婚平均年齢(男)	30.0	30.1	29.9	30.2	29.8
初婚平均年齢(女)	28.9	28.8	28.5	29.0	28.7

※松山市保健所「保健衛生年報」「人口動態統計」

### ●松山市出生数および合計特殊出生率

出生数は減少傾向が続いており、合計特殊出生率は、全国や愛媛県の数値を下回っている。

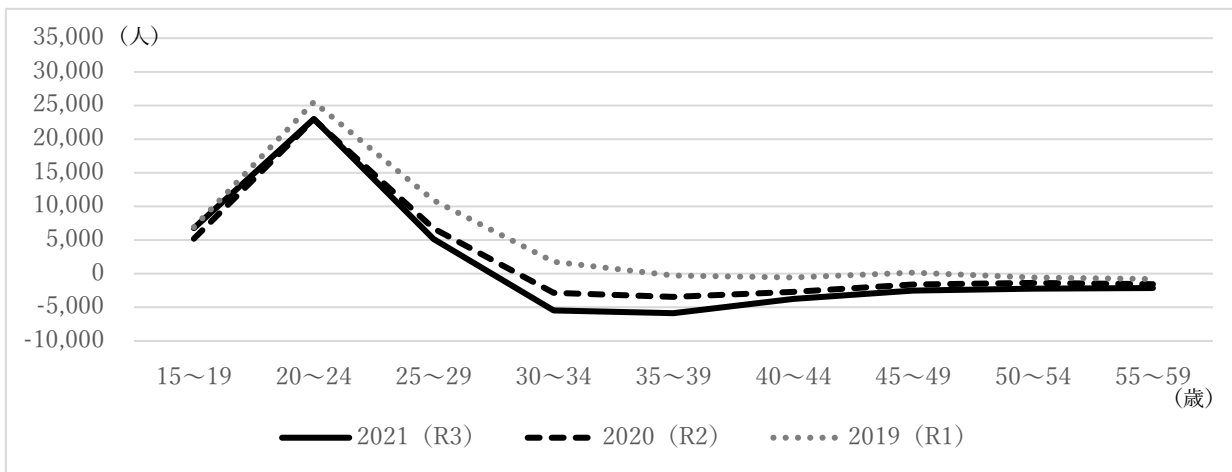


	2016(H28)	2017(H29)	2018(H30)	2019(R1)	2020(R2)
松山市出生数	4,242	4,058	4,000	3,602	3,437
松山市合計特殊出生率	1.42	1.39	1.40	1.30	1.26
愛媛県合計特殊出生率	1.54	1.54	1.55	1.46	1.40
全国合計特殊出生率	1.44	1.43	1.42	1.36	1.33

※松山市保健所「保健衛生年報」

### <参考>【男性】東京都年齢階級別人口移動状況

東京都の男性では、これまで35～39歳の層から転出超過に転じる傾向があったが、令和2年からは、30～34歳の層以降で、転出超過に転じている。

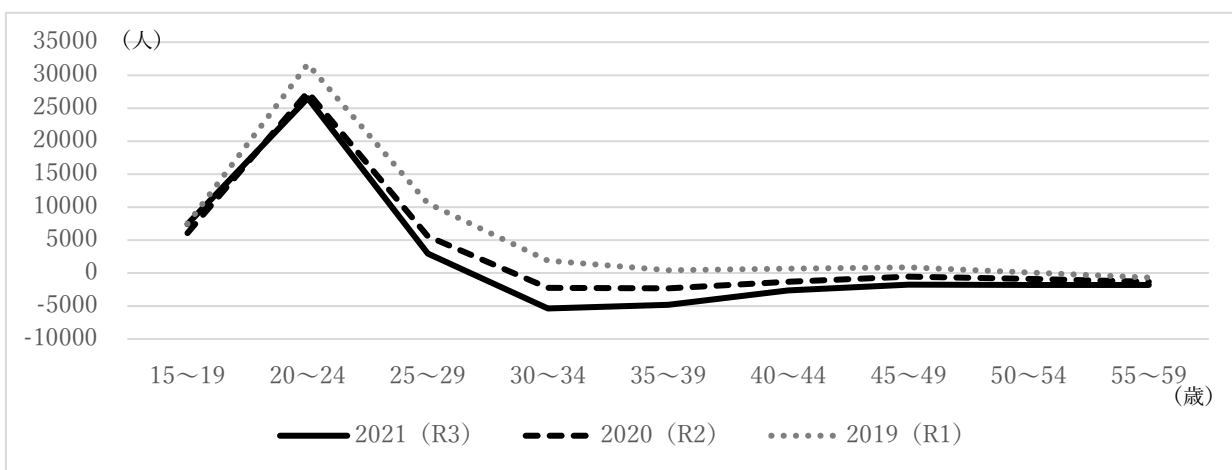


年齢階級	15～19	20～24	25～29	30～34	35～39	40～44	45～49	50～54	55～59
R3(人)	6,763	22,996	5,159	-5,459	-5,874	-3,731	-2,514	-2,244	-2,121
R2(人)	5,187	22,921	6,729	-2,840	-3,452	-2,683	-1,624	-1,366	-1,576
R1(人)	6,898	25,512	10,915	1,759	-266	-586	135	-585	-804

※総務省「住民基本台帳人口移動報告」

### <参考>【女性】東京都年齢階級別人口移動状況

東京都の女性では、これまで50～54歳の層まで転入超過であったが、令和2年からは、30～34歳の層以降で、転出超過に転じている。



年齢階級	15～19	20～24	25～29	30～34	35～39	40～44	45～49	50～54	55～59
R3(人)	7,419	26,519	2,961	-5,380	-4,841	-2,649	-1,748	-1,812	-1,824
R2(人)	6,038	27,418	5,562	-2,233	-2,330	-1,312	-553	-894	-1,329
R1(人)	7,471	31,685	10,555	1,883	421	664	834	57	-697

※総務省「住民基本台帳人口移動報告」