

暖 暖 松 山

だんだんまつやま

心整う、まちめぐり。



めぐるほどに、きよらかな心地。

水が湧くところ、湯が湧くところ、
願いを結ぶところ。

松山は、そんな場所が
暮らしのそばにあるまちです。

それらは、ただ「ある」のではなく、
地域で大切に守ってきたもの。

今号は、人々の想いが息づく
名水のまち、巡礼のまち、

湯のまちをご案内します。
ゆっくりめぐれば、風景に隠された

松山の奥深いものがたりが
見えてくるかもしれません。

- 02 ご利益を求めて、まちをゆく。
- 08 ひとめぼれする縁起物。
- 09 ゆったり、過ごす宿。
- 10 連れて帰って お取り寄せて
松山気分
- 12 松山の名店で、窓越しの発見。
街の風景と過ごすカフェ時間
- 14 松山美味氷2
- 15 INFORMATION 松山市からのお知らせ
- 16 松山に移り住んで⑩
山口暁さん
- 17 松山MAP・ACCESS



田舎のおだやかさもあれば都会の便利さもある。文化や歴史の楽しみもあれば、海や島の楽しみもある。あったかい温泉もあれば、あったかい人間味もある。松山は、何かひとつだけがスゴイのではなく、いろんなよさが絶妙に程よく混ざり合うまちです。気の向くままにいろいろ楽しみ、味わい、暮らせるまちです。そういう松山らしい、ちょうどいい豊かさ。このまちに住む人、訪れる人に、もっともっと。※本誌に掲載している情報は、「暖暖松山」編集部が独自に選定しています。※2021年6月現在の情報です※料金は税込で表示しています。※新型コロナウイルスなどの影響により情報の内容は変更される場合があります。



せせらぎと
清らかな気が流れる場所で
願いごと、ひとつ。

さいりん じ
西林寺

清流に架かる小さなアーチ橋を渡り、階段を降りると立派な仁王門が出迎えてくれる。境内には、家庭円満の象徴として信仰される「孝行竹」や、「福授地藏」など見どころがたくさん。

◎松山市高井町1007 ☎089-975-0319

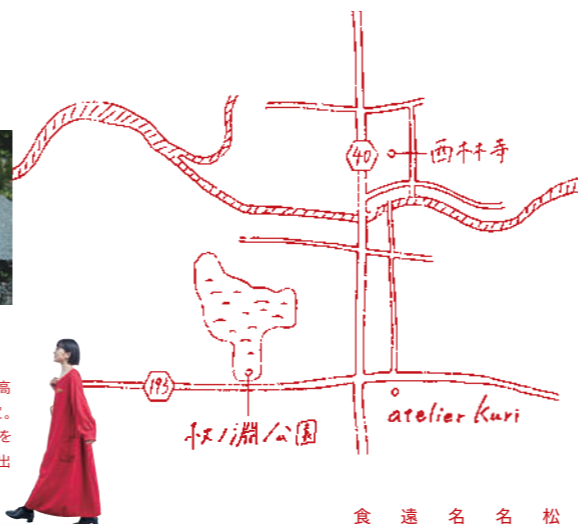
名水が湧く杖ノ淵公園は、西林寺の奥の院
(本尊を祀るところ)にあたる

Column



じょうのふち
名水百選「杖ノ淵」

良好な水質や水量から、1985年、南高井町の「杖ノ淵」が「名水百選」に選定。1200年余り昔、空海(弘法大師)が杖を地面に突き立てた場所から水が湧き出したという言い伝えが、その名の由来。



日々コレ好日

ご利益を求めて、
まちをゆく。

風土も人も穏やかな松山の、
エネルギーやご利益が満ちる
名水・名湯の湧く場所、
お遍路道、お寺をご案内。

南高井周辺エリア

名水どころも
ある。

こんこんと湧く水がまちを潤す、
松山市南部の南高井エリア。
名水が生まれるまちの
名水にちなむお寺や公園、
遠方からお客さんが訪れる
食の名店をめくれば、こころも潤う。



日々コレランチ(1320円)は
メイン料理、おばんざい4品
を選ぶことができる

至福のランチ。
ここに来れば、すなわち好日。

ひび こうじつ
日々コレ好日

2020年にできた夫婦で営む人気の和食店。
京都の料亭やホテルで経験を重ねた料理の腕
と粋なおもてなしを、五感で堪能できる。

◎松山市南高井町1154-1 ☎089-909-9240 ◎11:00~
14:00(予約優先)、17:00~21:00(要予約)/月曜定休



シンプルであることの
うつくしさ、おいしさを味わう。

アトリエ クリ
atelier kuri

焼き菓子やパンがショーケース
に並ぶ、小さな「アトリエ」。実直
で繊細な店主がつくる逸品のファ
ンになる客が後を絶たない。

◎松山市南高井町763-5
◎12:00~16:30(売切れ次第終了)/月~水曜、金・日曜定休(HP参照)
<https://www.atelier-kuri.com/>



1_天然酵母の白パン(80円) 2_カ
トルカール(パウンドケーキ)「抹茶と
黒豆」(370円) 3_ペーグル「粒あ
ん」(220円)



じょう ふち せうえん
杖ノ淵公園

湧水をたたえた公園内の池は、
ひと目でその透明度がわかる

国宝あり、
不思議な洞窟あり、
新たな発見に満ちた寺院。

石手寺

四国八十八ヶ所霊場第51番札所の広大な寺には、国宝の二王門をはじめ、本堂、三重塔、鐘楼など6つの国の重要文化財もある。

◎松山市石手2-9-21 ☎089-977-0870



暗闇の中を歩く「マントラ洞窟」はその摩訶不思議さから海外客にも人気



石手寺名物の“おやき”。
焼きたてをほおぼる。

みよし食堂

石手寺一帯ではかつて、焼き餅「おやき」の店が軒を連ねた。今も、石手寺の門前で営むのが明治元年創業のみよし食堂。餡を包んだ香ばしい餅は今なお、地元にも愛される銘菓。

◎松山市石手3-7-28 ☎089-977-0500 ◎9:00ごろ～15:00(売り切れ次第終了)／月・火曜定休(不定休あり)

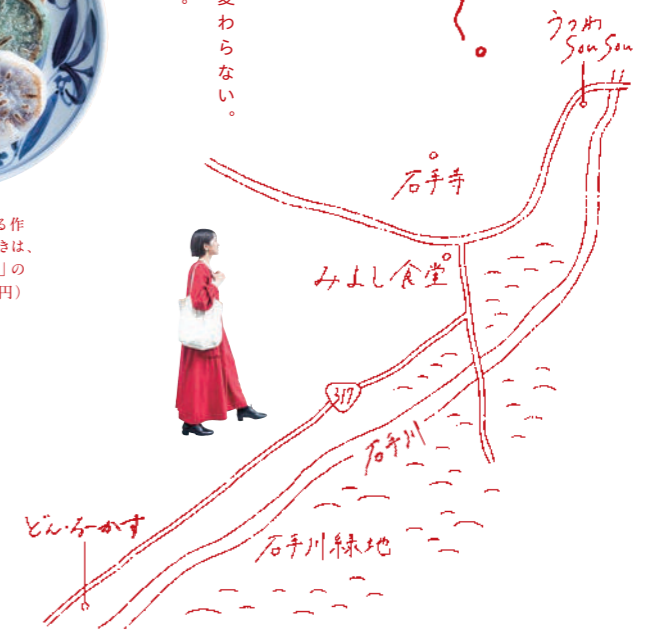


毎朝、米粉を練る作業から始まるおやきは、「よもぎ」と「しろ」の2種(ともに1個80円)



松山市の中心部を流れる一級河川「石手川」。その両岸は全長6kmにわたって緑地が整備され、市民の憩いの場になっている

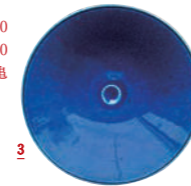
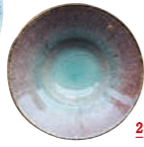
城東周辺エリア
巡礼の道とめぐり。
1200年余り、受け継がれてきたお遍路文化。風景は様変わりしても、巡礼から生まれる人と人との交流は変わらない。てくてく、出会いの温かさに触れる道。



うつわSouSou

地元はもちろん、全国各地に足を運び、オーナー夫妻が「好き」と感じた器を扱う。作り手のことを丁寧に伝える姿勢や器の並べ方から、作家や生まれるものへの敬意が伝わってくる。

◎松山市石手1-3-19 ☎089-977-8594 ◎11:00～19:00/月曜定休(月曜祝日の場合は翌火曜)



1_染付玉縁6寸鉢(7150円)は砥部焼作家・杉浦綾さん作
2_3_紅彩小鉢(1980円)、青7寸鉢(4400円)はともに松山市の亀井紀子さん作

作り手の存在を感じるお店で、いい器と、いい出会い。



1-2_人気の「ルーカスハンバーグ」(1300円)と「かぼちゃのプリン」(375円)

訪れる人のための、不変の味と空間を守る老舗の洋食屋。

どん・一かす

昭和半ばにできた老舗洋食店は、窓から石手川が望める。「子どもが親になって訪れたとき、変わらない味、風景だと感じてほしい」とオーナー。この思いこそ、世代を超えて愛され続ける理由。

◎松山市紅葉町3-47 ☎089-931-8265 ◎11:00～15:00(ランチ)、18:00～21:00(ディナー)／水・木曜定休

Column



「四国遍路」について

空海(弘法大師)が修行をしたと伝えられる、四国4県に点在する「四国八十八ヶ所霊場」。その地を巡礼することを「四国遍路」という。松山市には八十八ヶ所のうち46番札所から53番札所までの八ヶ寺がある。

ステンレス製の手水舎は、松山出身の鉄のアーティスト・西永拓郎さん作



捨莉紙(捨莉紙・
願い紙・お札・鉛
筆入り 500円)

ほうごんじ
宝蔵寺

一遍上人誕生の地「宝蔵寺」でこの春、一遍上人の「捨てる思想」をコンセプトにした開運アイテム「捨莉紙」が誕生。心の中にある捨てたいことを捨莉紙に書いて水で流し、運を引き寄せよう。

◎松山市道後湯月町5-4 ☎089-946-2418 ◎9:00~17:00

捨てることから始まる、
新開運アイテムを試そう。

愛媛クラフトのいいもの、
かわいいものがそろう。

あるお
歩音

伊佐爾波神社のふもとにある、愛媛のものを中心に「かわいい」が詰まった店。雑貨や調味料、衣類など、観光客にとっても地元民にとっても満足の「愛媛セレクト」ができる。

◎松山市道後湯之町4-56
☎089-954-3155
◎11:00~18:00/月・火曜定休



松山市の作家が手がけた「リバーシブルマトリョーシカ桃太郎&親指姫」(4730円)

Column



道後温泉本館について

保存修理工事が続く道後温泉本館は、後期工事に入るため、7月15日から利用可能な浴室と入口が変更になる。入場は東側から、浴室は「神の湯」から「霊の湯」へ。

温泉で有名な道後には、地域に根付いた寺や神社がいくつもあ。アートな湯屋でお湯を掛け、新名所で願いも懸け、身も心もすこやかにしよう。

湯のまらとあるく。

道後エリア

ほうじょうえん
放生園

かつて聖浄の地として伝えられてきた「放生池」。その池を埋め立ててできた広場には、道後名物の足湯や「坊っちゃんカラクリ時計」がある。

◎松山市道後湯之町6-7
問合せ/☎089-948-6558(松山市観光・国際交流課) ◎6:00~23:00(利用時間)

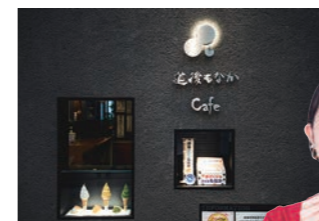


道後冷菓の定番で、清涼の一服。

道後もなか

道後商店街の一角にある「道後もなか」では、刻印がついた丸型の皮にアイスが挟まったアイス最中が味わえる。

◎松山市道後湯之町14-22 ☎089-943-6060
◎9:00~21:00/無休



伊予柑(写真)、
抹茶、バニラの3種。
いずれも1個150円

あたらしい外湯で、
名湯と工芸美のコラボに浸る。

あすかのゆ
道後温泉別館 飛鳥乃湯泉

飛鳥時代の建築様式を取り入れた湯屋は、愛媛の伝統工芸を取り入れた内装も見どころ。道後の名湯とアートな空間を堪能できる道後外湯の新名所。

◎松山市道後湯之町19-22 ☎089-932-1126 ◎6:00~23:00(22:30札止め)/無休(年に1回臨時休館あり)





温泉にたっぷり浸かって、
宿でゆっくり過ごしたい。
そんな願いを叶える、
松山の3つの宿泊施設を紹介。

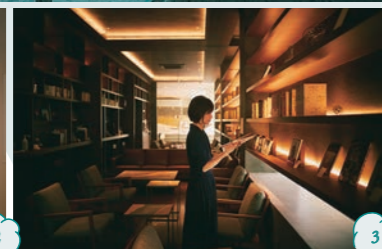
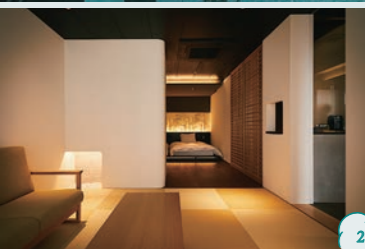
hot spring hotel
ゆったり、
過ごす宿。

どうごみゆ 道後御湯

洗練さと心地よさ。
“現代の湯治”を味わう宿。

2018年にオープンした道後御湯は、愛媛の工芸品を随所に取り入れ、無駄を削ぎ落とした洗練さがありながら、同時にくつろぎを感じる極上の空間。“現代の湯治”がコンセプトの全30室に道後温泉を引いた露天風呂がある。

◎松山市道後鷺谷町2-20(道後温泉駅から徒歩約5分) ☎089-931-7111 ◎IN 15:00/OUT 11:00/水曜休館 ⑤1泊2日朝夕食付き1人3万3000円～(2名1室の場合) ⑥あり



1_8階大浴場。露天風呂からは、松山城をはじめ、市街地を一望できる。客室露天風呂はチェックインと同時にオートで湯をはるシステム 2_広々としたモダンな室内。部屋で1日過ごすゲストがほとんどという 3_ロビーに隣接する「ライブラリーラウンジ」

CHAHARU 離れ 道後夢蔵

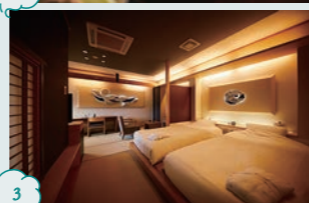
愛媛の食、文化、風土。
粋が詰まった究極の離れ。

道後の人気宿・茶玻璃の離れは全7部屋。砥部焼を中心に、ひと部屋ずつ愛媛の伝統工芸であしらったデザイン性の高いしつらえが特徴。全部屋に道後温泉を引いた風呂がある。食事のクオリティでも評判。

◎松山市道後湯月町4-5(道後温泉駅から徒歩約4分) ☎089-931-1180 ◎IN 15:00/OUT 11:00 ⑤平日1泊2日朝夕食付き1人2万7500円～(2名1室の場合) ⑥あり



1_砥部焼作家が手がけた浴槽からは、道後温泉本館を望む 2_料理は半個室でいただく。道後温泉本館のビューと極上のコース料理、料理とワイン・日本酒のペアリング(別料金)を堪能できる 3_砥部焼が飾られた室内



天然温泉 石手の湯 ドーミーイン松山

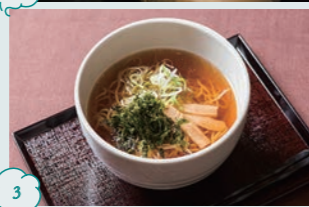
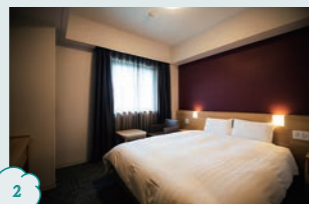
街中で、最上階の天然温泉とおもてなしを堪能する。

松山の繁華街にある「大街道」。その入り口付近にあるホテルには、最上階に天然温泉の大浴場がある。風呂上がりの一杯や夜食など、「ゲストを喜ばせるサービスを用意しています」と担当者。

◎松山市大街道2-6-5(大街道駅から徒歩約2分) ☎089-934-5489 ◎IN 15:00/OUT 11:00 ⑤1泊2日朝夕食付き1人1万3650円～(2名1室の場合) ⑥あり



1_奥道後の湯を引いた大浴場がある(写真は露天風呂) 2_「クイーンルーム」(1、2名用)。ベッドはシモンズ社製 3_ドーミーインの人気サービスの一つ「夜鳴きそば」。宿泊者に夜間、中華そばが無料提供される



しとめぼれすの縁起物。

思わず手に取りたくなる、
松山でしか出会えない、
かわいくて愛らしい
縁起物がいっぱい。



椿の花が
かわい

愛らしい表情がステキ

俳句で
恋愛成就祈願

真珠に願いを込めて

4

湯真珠

愛媛県の名産・宇和島産アコヤ真珠を飛鳥乃湯泉の中庭(椿の森)に流れる道後温泉の湯にくぐらせ願い事を。真珠はかわいい巾着袋に入れてお守りに。2000円。

問合せ/ ◎松山市道後湯之町6-8(道後温泉観光会館) ☎089-943-8342 ◎8:30~19:00/無休 購入は同店で

3

健康長寿守

「お椿さん」とよばれ親しまれている伊豫豆比古命神社は、縁起開運・商売繁盛などのご利益で有名。赤と白のかわいい椿の花がポイントのストラップ。1000円。

問合せ/ ◎松山市居相2-2-1(伊豫豆比古命神社) ☎089-956-0321 ◎8:30~17:00/無休

2

張子姫だるま

出産祝いや病氣平癒、成功の守り神として愛されている松山の郷土玩具・姫だるま。約150年前から伝わる張子の姫だるまは5代目両村信恵さんの作品。1320円。

問合せ/ ◎松山市道後湯之町4-56(歩音) ☎089-954-3155 ◎11:00~18:00/月・火曜定休 購入は同店、今治屋(松山市道後湯之町6-16 ☎089-921-6073)で

1

俳句恋みくじ

「湯の大地蔵尊」が鎮座する圓満寺は恋愛成就や良縁祈願などのご利益があるとか。松山出身の俳人・神野紗希さんが恋の俳句60句を集めたもの。100円。

問合せ/ ◎松山市道後湯月町4-49(圓満寺) ☎089-946-1774 ◎5:00~17:00/無休



まろやかな
うま味が特徴



[伯方塩業] されど塩 藻塩

瀬戸内海の海水を「流下式枝条架併用塩田」で濃い塩水に。その中に海藻(ホンダワラ)を浸け込み、煮詰めてつくる風味のある塩。100g 583円。

問合せ/
◎松山市大手町2-3-4(松山本社)
☎089-943-9670
◎9:00~17:00/
土・日曜、祝日定休
購入は松山空港などで。通販あり

いろいろな料理
にアレンジ



[程野商店] 松山あげ きざみ

栄養価の高い油揚げ。松山の油揚げと言えば、明治15年創業の老舗が作る干し油揚げの「松山あげ」。90日と日持ちの良さも魅力。45g 200円。

問合せ/◎松山市高岡町285-1
☎089-971-3233
◎9:00~16:30/土・日曜、祝日定休
購入は松山空港、松山観光港などで。通販あり

松山を彩る味

昔から愛されてきた味、
新たな味に注目!
これであるも松山ツウ。



ちょっと
甘めの醤油



[遠藤味噌醸造場] こいくち醤油

創業は江戸時代という老舗が作る、長きにわたり愛されている醤油。甘めのこいくち醤油はロングセラーの味。さしみ醤油も人気。ミニボトル150ml 300円。

問合せ/◎松山市三津2-10-30
☎089-951-0232 ◎8:00~18:00/
土・日曜定休 購入は同店などで。通販あり



[後藤商店] 松山みそ(麦みそ)

生産量日本一を誇る愛媛のはだか麦に国産大豆・食塩のみで作った無添加の麦みそは、昔ながらの甘めの素朴な味わいが人気。750g 864円。

問合せ/
◎松山市東石井4-17-25
☎089-956-1111
◎9:00~17:00/土・日曜、祝日定休 購入は市内スーパーなどで。通販あり



いりこが
丸ごとパックに



[石丸弥蔵商店] 素材そのままだしー海のだしー

明治34年創業の海産乾物問屋の新商品。県産のカタクチイワシ、昆布、塩だけでできた無添加ならではの味わい。残っただしも再利用可。6袋個装タイプ645円。10個入もあり。

問合せ/◎松山市問屋町1-14
☎089-922-1171
◎8:00~15:00/日曜、祝日定休
購入は市内スーパーで。通販あり

コクのある
甘めの味わい



道後生まれの
ハチミツ

みかんの
味わいの
飲み物



[ときわガーランド] 道後の杜のみかん蜜

道後周辺に広がるみかん畑にある自社養蜂園で採蜜。ベースは温州みかんで、柑橘の風味とさっぱりした味わいが特徴。200g 1620円(写真左)。

問合せ/◎松山市石手1-262-1
☎089-977-7300
◎9:30~18:00/火曜定休
購入は同店で。通販あり

みかんづくし

柑橘王国・愛媛。
みかんを感じさせる品を
おみやげに。



[富屋インターナショナル] サングリアの素 愛媛みかん

温州みかんのドライフルーツ、てんさいとう、レモングラスなどをブレンドした愛媛ならではのサングリアの素。ワインや炭酸などを注ぎアレンジを楽しんで。810円。

問合せ/◎松山市内宮町510-1ヴァルム内宮101号 ☎089-916-4846 ◎11:00~19:00/奇数週は日・水曜、偶数週は火・水曜定休 購入は同店で。通販あり

みかん模様が
かわいい



[伊織] [MIKAN]ハンカチタオル、ハンドタオル

1羽の鳥が愛媛でみかんに出会う。旅の思い出におすすめの1枚。コンパクトサイズで手触りもなめらか。ハンカチタオル825円、ハンドタオル990円。

問合せ/◎松山市大街道3-2-45(松山店) ☎089-993-7557
◎10:00~18:30(土・日曜、祝日9:30~)/無休 購入は同店、道後湯之町店で。通販あり

made in
matsuyama

連れて帰って お取り寄せして

松山気分

matsuyama kibun

香りや形でみかんを感じさせてくれるグッズと、松山らしい味の決め手になるこだわりの品を紹介します

甘さと酸味の
バランスが
絶妙!



[水口酒造] 道後オレンジ ブロッサム

まつやま農林水産物ブランド「カラマンダリン」の果汁と、スピリッツ「道後ジン」、清酒「仁喜多津」をブレンドした女性好みのカクテル。200ml 1452円。

問合せ/◎松山市道後喜多町3-23(水口酒造内にきたつ蔵部) ☎089-924-6616 ◎10:00~18:00(月曜は~17:00) 購入は同店で。通販あり



窓越し風景 POINT

地上から「階上」がるたけて街中の喧騒が遠く、街の雰囲気のよさな店内



Cafe Crema (クレマ)

名ロースターがめざす、

心地いい味と空間に心と日常をほどこ。

県内指折りのロースター・バリスタが営む名カフェは、大通り沿いの2階にある。「空間もコーヒーも心地いいものを目指しています」と店主の児嶋厚樹さん。確かなセンスで仕上がるコーヒーを口に含みながら、柔らかな陽光が射しこみ、グリーンが呼吸するような空間で一息。究極のリラックスを味わえる。

上)クラシック・ドリップ
アイスコーヒー(600円)
下)エスプレッソ&ソフト(450円)

問合せ/
◎松山市湊町4-3-7 2F
☎089-934-5133
◎11:00~20:00(L.O.19:00)
/水曜定休



レンガの建物の店先にはたくさんのグリーンを配している。店内のうつくしさもGRAYSの名物

「松山の名店で、窓越しの発見。」

街の風景と過ごす
カフェ時間

ガラス窓から望む、このまちの景色。おいしいものと一緒に味わおう。

おうちごはんてんさいとう

夫婦の想いが詰まった、おうちではまかなえない究極の「おうちごはん」。

JR松山駅から真っ直ぐ伸びた通り沿いに、ひときわ目をひくレンガ壁のレトロな建物で営む「てんさいとう」。松村隆司さん、恭枝さん夫妻が「心と体が喜ぶおうちごはん」をコンセプトに2018年にオープンした。体にいいのはもちろん、食材の旨みをたっぷり感じる至福の膳になっている。

問合せ/◎松山市大手町1-10-6
☎089-916-4582
◎11:30~21:00/火曜定休



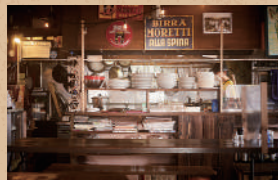
てんさいとう
十菜豆御膳(1390円)は「選べる玄米」(発芽熟成玄米か玄米)と「具だくさん味噌汁」、「おかず」(肉と魚)などがつく



窓越し風景 POINT



JR松山駅の近くにあり、路面電車が走り来々する様子が見える



Tracoria FLOR Pizzeria (フロア)

薄い生地と塩味とトマトの酸味、絶妙な旨みのソースがマッチした人気のマルゲリータ(1300円)



港町のレトロな風景と
美味しいイタリアンの、
相乗効果。

三津の商店街の入り口にあるイタリアンのお店「FLOR」。オーナーシェフの徳永孝さんがイタリア滞在中に出会ったローマのピザや家庭料理などが、本場を彷彿させる味の軸にある。母親の喫茶店を引き継いで開業し、17年。港町に、県内外から人を呼び寄せる灯台のような存在であり続ける。

問合せ/◎松山市住吉1-5-1 2F
☎089-952-1454
◎11:30~14:00(L.O.13:30)、
18:00~21:00(L.O.20:00)/火曜定休



窓越し風景 POINT



店のガラス窓からは、近くの海へつながる川やレトロな三津駅が見える



ANTIQUES & GOODS

ここが、私の特等席。

窓越し風景 POINT



千舟町通り沿いに出店をしたのは、電柱が埋め込まれてスッキリした通りに惹かれて

GRAYS (グレイズ)

30年以上の不変。変わらずおいしい、かわいいという価値。

オーナーの松浪文子さんが1988年にはじめたケーキとカフェの店。人や車が行き交う大通り沿いで30年以上、イギリス・アンティークでそろえた店内とケーキの味わいを貫く。特にチョコレートケーキは「ここのじゃない」というファンも多い。世代を問わず、愛される名店。

問合せ/◎松山市千舟町4-6-2
☎089-943-5700
◎10:30~19:00/水曜・第3火曜定休



左)チョコレートケーキ(単品418円)。紅茶とセットで858円(右)かき氷(写真は「紅茶」紅茶のアイス付き825円)も人気



INFORMATION

・松山市からのお知らせ・

「小説『坊っちゃん』の舞台 道後温泉本館を未来に遺したい!」プロジェクト

道後温泉本館保存修理工事費用をクラウドファンディングで募ります

松山市では、国の重要文化財である道後温泉本館の保存修理工事を行っており、その費用の一部を寄附で募っています。寄附した方をプロジェクトのメンバーに認定、メンバーの名刺を進呈するほか、工事の進捗状況などのレポートを送ります。また返礼品として、市外の方には道後ぐるめクーポンや温泉むすめの道後泉海ちゃんオリジナル限定グッズなどを、市内の方には本館内を夜間に探検できるコースや道後温泉本館の刻太鼓を叩くレア体験など、さまざまな特典を用意しています。

※寄附は寄附金税額控除の対象です

- 募集期間:2022.1.31(月)まで
- 募集方法:ふるさと納税制度を活用したクラウドファンディングで募集
- 募集金額:個人/1万円～、企業/団体/10万円～
- 申し込み方法:クレジットカードや金融機関での振込、現金書留など



寄附していただいた方への返礼品の一例



刻太鼓の音は「残したい日本の音風景100選」の1つ



道後泉海ちゃん

©温泉むすめ/Enbound,Inc.



詳しくはWEBサイトで

あなただけの「いい、暮らし。まつやま」体験を!

まつやまオーダーメイド型移住体感ツアー

- 開催期間:随時(年末年始を除く1泊2日)
- 応募〆切:2021.8.20(金) ※応募多数の場合は抽選
- 募集人数:5組程度(1組あたり4名程度まで)
- 参加条件:①愛媛県外在住者であること
②松山市への移住を検討していること
③ツアーの参加に当たり、市の移住PRなどの協力を同意していること
- 補助金:交通費・宿泊費から1人につき、15,000円を差し引いた額が交付の対象。1人につき、50,000円限度。

※新型コロナウイルス感染症の影響で、中止になる場合があります。詳細は「いい、暮らし。まつやま」(https://matsuyama-kurashi.com/)をご覧ください



<https://matsuyama-kurashi.com/>

いい、暮らし。まつやま



ツアーの詳細・お申し込みはWEBサイトをご覧ください



まるで江戸時代にタイムスリップ!?

新登場! 松山城でVR体験

松山城天守内にVR体験コーナーが新設。360度カメラやCGなどの技術を使った臨場感あふれる映像で、見たことのない松山城の姿を楽しむことができます。体験してみると、映像が繰り出す世界観に引き込まれ、実際に松山城に攻め込んでいるかのような迫力です。ナレーションは、愛媛県出身の声優・水樹奈々さんが担当。圧倒的な演技力で、体験者を不思議なストーリーへと誘います。

- 料金:無料(天守観覧料は必要)
- 時間:天守営業時間に準ずる
松山城天守 9:00~17:00
(終了時間は季節により異なる)
観覧料:520円 小人160円



(左)声優としても歌手としても大活躍の水樹奈々さん
(右)目の前で松山城をめぐる攻防戦が!

観光情報なども発信中!

松山市LINE公式アカウント



友だち追加はこちらから

観光やイベント情報など、ほしい情報を選んで受け取れます。時期によっては、プレゼント企画も!

② とろびかる 800円

自家製のシロップに旬のフルーツと練乳をたっぷりデコレーションした定番メニュー。華やかな見た目がキュート。トッピングは餡がおすすめ。



Matsuyama
Delicious shaved ice 2

松山美味氷2

舌の上でふんわり溶ける氷に極みの自家製シロップ。このまちの夏になくはない、人気のあの氷。

③ みきやん 800円

ふわふわの氷に、愛媛のブラッドオレンジをたっぷり使ったシロップがかかる。トッピングのマーマレードがアクセント。



①

ピスタチオ 900円

ピスタチオの風味とクリーミーな舌触り、甘みの加減が絶妙なシロップ。かき氷好きという店主の娘さんのリクエストから生まれた。



3

人気なのは、練乳と牛乳が入った氷に、県産フルーツをはじめ、いろんな手作りシロップを合わせた「小雪ちゃん」シリーズ。菓子づくりで鍛錬を積んだ職人ならではの味わい。

創作お菓子アトリエ あん庵
◎松山市東本1-2-32 ☎089-947-7839 ◎かき氷提供時間11:30~17:30(L.O.17:00)/火曜定休 提供期間:4月1日~10月初旬



2

20種類のシロップから、トッピングの白玉、餡やアイスまですべて自家製。「性分だから」と店主。真心と創作力の一盛りは、松山のかき氷を代表するおいしさ。

あんから庵
◎松山市二番町2-5-11 2F ☎089-935-8858 ◎11:00~20:00(L.O.19:30)/木・金曜定休 提供期間:4月1日~10月末



1

友人宅のような心地よさが漂うカフェが、かき氷をはじめたのは2年前。提供するかき氷は、女子心をくすぐるシロップ揃い。この味を求める客が相次ぎ、トリコになる逸品。

たべもの雑貨 enowa
◎松山市湊町3-7-17 2F ☎089-946-0108 ◎11:30~18:00(L.O.17:30)/日曜定休 提供期間:5月初旬~9月下旬

菓子職人の技と発想。

とことん、手づくり。

おいしくて、かわいい。

Turns Interview
松山に移り住んで

海外で培った建築デザインの感性を「地方」でこそ、生かす。

松山市の中心地から車で約25分。レトロな建物が点在する港町、三津を拠点に活動する建築家・山口暁さん。愛媛から県外の大学へ、そしてロンドンへ。視野を広げ、学びを深め、愛媛という「地方」へ戻ってきた。その思いとは？



PROFILE

愛媛県大洲市出身。大分大学の建築学科で学び、ロンドンの大学院へ。修了後も現地で建築の仕事に携わるなど、ロンドンに8年間滞在した。2016年帰国。山口暁建築研究所を立ち上げ、現在は三津を拠点に、建築やアートの分野で活動する。



三津の「正念寺」で開かれた音楽ライブ会場の様子。光を使った空間演出を手がけた



2018年三津に移住。現在の事務所からは、歩いて2分の場所に港がある



木村邸の一角にある建築事務所

建築デザインの需要が少ない場所を選ぶ

松山市三津にある築140年の古民家「木村邸」。この1階に建築家・山口暁さんはオフィスを構える。のんびりした港町に拠点を置くまでに至る気鋭の建築家の軌跡は、信念と努力に満ちている。

愛媛県大洲市に育ち、建築を学ぶため他県へ進学。さらに広い視野と考え方を身につけたいと、日本を飛び出し、イギリス・ロンドンの大学院で学んだ。

現地で職を得て、やがて建築界から注目を浴びる建築設計事務所「カーモディ・グローク」に高倍率の難関を突破して就職した。「言葉の壁は高く、レベルの差も感じました。そこを埋めるように働き詰めでした」

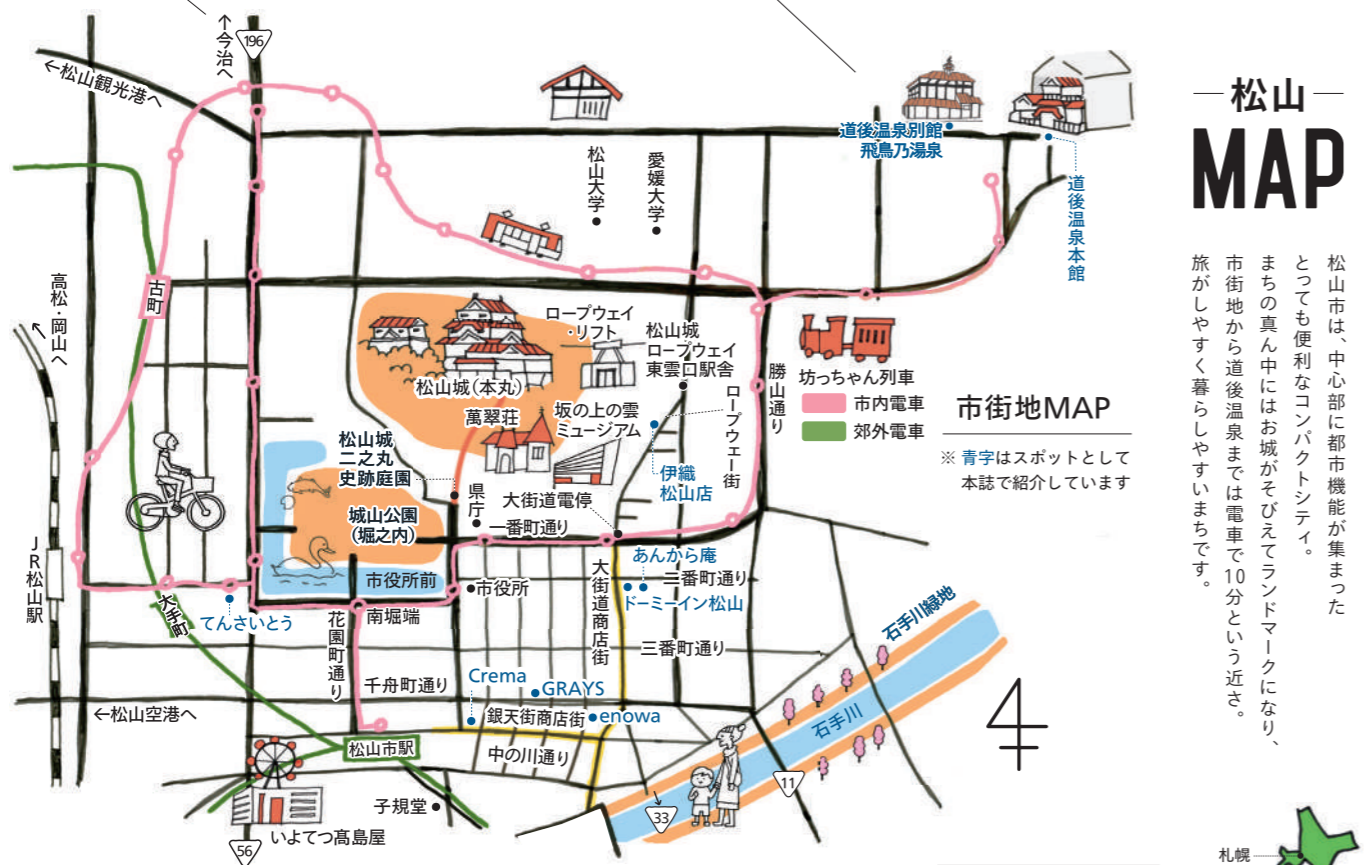
模型と図面の製作を繰り返す日々。最終的な図面を任せられるようになった頃、山口さんは独立に向けて動き出した。選んだのは、帰国して「地方」で挑戦するという道。「ロンドンの大学院で学んだら1、2年イギリスで働いて、帰国後は東京に戻るの一般的な。でもよく自身は、建築デザイナーの需要が少ない「地方」から発信する方が、やりがいがあると考えたのです」

地域を巻き込んで、新しい魅力をつくる

2016年、実家の大洲市に戻り、徳島県のアートイベントのコンペに挑む。採用が決まり、1年をかけた

て風を受けて揺らぐ巨大なインスタレーション「光のなる木」を完成させた。美術館を設計したいという夢があります。まずはその素地としてアート作品を制作することで、素材が持つ可能性や空間の表現のおもしろさを伝えている段階です」

三津に事務所を構えたのは、祖父母の住まいがあったから。新天地でも早速、表現の場を開拓。三津の寺の祭りで、光を駆使した空間アートを制作したところ、世代を問わず楽しむ様子を見て、手応えと喜びを感じたという。「松山、四国はアートを表現する可能性のある場所。小さな活動でも地域を巻き込みながら継続し、建築デザインや空間表現のおもしろさを伝えたい。このまちの新たな魅力をつくっていききたいです」



松山MAP

松山市は、中心部に都市機能が集まったとても便利なコンパクトシティ。まちの真ん中にはお城がそびえてランドマークになり、市街地から道後温泉までは電車で10分という近さ。旅がしやすく暮らしやすいまちです。



松山空港まで直行便がある都市(空港)

ACCESS

東京から90分でひとっ飛び!

飛行機	羽田空港～松山空港 約1時間30分 (JAL, ANA)
	成田空港～松山空港 約1時間40分 (ジェットスター<LCC>)
	伊丹空港～松山空港 約50分 (JAL, ANA)
	(松山空港から市内中心部までリムジンバスでたった20分)
JR	東京駅～(新幹線 約3時間30分)～岡山駅～(予讃線 約3時間)～松山駅
JR+船	東京駅～(新幹線 約4時間)～広島駅～(高速船 約70分)～松山観光港
長距離バス	東京駅～松山駅 約12時間20分

5
名様



1 伊織から
「MIKAN」ハンカチタオル
「tsubaki(椿)」ハンドタオルのセット

愛媛の特産品「みかん」がモチーフの「MIKAN」と、松山の市花「椿」がモチーフの「tsubaki」は、セキユラさんのデザイン。「MIKAN」はホワイト・イエロー・ピンクの3色からいづれかと、「tsubaki」のホワイトをセットで。吸水性に優れたやさしい肌触りが魅力。※色は選べません。

伊織 <https://www.i-ori.jp>

3
名様



2 ときわガーデンから
「道のりの百花蜜」
200g

創業65年の歴史ある「道のりの杜のはちみつ」は、道後温泉の裾野、みかんの里に広がる自社養蜂園で採蜜。自然の恵みがいっぱい、まろやかな味わいの天然ブレンドはちみつ「百花蜜」。季節による花の風味の変化も楽しみ。

ときわガーデン
<https://www.tokiwagnet.biz>

3
名様



3 富屋インターナショナルから
「サングリアの素「愛媛みかん」
と「愛媛ブルーベリー」のセット

「作って楽しい、飲んで美味しい」松山発のサングリアの素。温州みかんのドライフルーツ入り「みかん」と県産ブルーベリー入り「ブルーベリー」の2種類。ワインや炭酸などの注いで、冷蔵庫で冷やして召し上がれ。

富屋インターナショナル
<https://tomiyainternational.com/>

3
名様



4 歩音から
「mizu fleurのイヤリングと
マスクチャーム」のセット

松山・道後のセレクトショップ「歩音」で販売する、愛媛県在住のハンドメイド作家「mizu fleur」さん作の伊予水引をつかったアクセサリー。つけていることを忘れるほどの軽さ。※色や柄は選べません。

歩音
<http://www.dogo-tsubaki.com/arune/>

3
名様



5 まつやま農林水産物ブランド認定
「紅まどんな」
3kg程度

愛媛生まれの高級柑橘「紅まどんな」は、11月下旬から12月が旬。果肉がゼリーのようになめらかで、甘い豊かな香りと果汁の多さが特長。果皮が薄いのでカットフルーツにして食べるのがおすすめ。※11月下旬以降発送。

まつやま農林水産物ブランド推進協議会
<https://m-chisanchisho.com/>



PRESENT

素敵な松山の特産品を プレゼント

『暖暖松山』20号はいかがでしたか。
お読みいただいた方の中から、
抽選で松山の素敵なプレゼントが当たります。
パソコンかスマートフォン、ハガキで、
アンケートに答えてご応募ください。

当選者の発表は、賞品の発送をもって代えさせていただきます。
応募締切/2021年10月31日(日)。ハガキの場合は、当日消印有効
※発送時期によりプレゼント内容を変更する場合があります

ハガキでご応募

ハガキに次の①～⑦を明記して、下記までお送りください。

①ご希望のプレゼント番号(ひとつ) ②本誌を読んだ感想③干住所④お名前⑤年齢⑥性別⑦電話番号

〒169-0074 東京都新宿区北新宿2-21-1 新宿フロントタワー31階
サンケイリビング新聞社 リビング営業部「暖暖松山」プレゼント事務局

- ◎受付業務は、サンケイリビング新聞社が代行します。個人情報や申込者の許諾なく第三者に提供することはありません(法令等により開示を求められた場合を除く)。
- ◎個人情報は、プレゼント賞品の発送、及びアンケート集計のみに利用し、厳重に管理します。
- ◎プレゼント賞品に関するお問い合わせは、えひめリビング新聞社までご連絡ください。(TEL089-931-7001)。
- ◎松山市の個人情報保護制度については、松山市のホームページをご覧ください。<https://www.city.matsuyama.ehime.jp/shisei/keikaku/johokokai/kojinjouhouhogoseido.html>
- ◎当選者の発表は、賞品の発送をもって代えさせていただきます。応募締切/2021年10月31日(日)。ハガキの場合は、当日消印有効

2021年7月発行/企画・発行:松山市 秘書広報部 シティプロモーション推進課 TEL089-948-6705
〒790-8571 愛媛県松山市二番町四丁目7番地2 松山市ホームページ <https://www.city.matsuyama.ehime.jp/>

暖暖松山編集部:サンケイリビング新聞社・えひめリビング新聞社内 撮影:徳丸哲也・丹生谷千聡・和田浩志
アートディレクション:松下亮介・土居麻巴香(以上エス・ピー・シー) デザイン:林真央・藤野貴大(以上エス・ピー・シー) タイトルデザイン:漆原悠一(tento)
印刷:製本:エイチケイグラフィックス 配布:サンケイリビング新聞社 この冊子は、環境対応紙とベジタブルインキを使用しています。

※掲載データにつきましては、2021年6月現在のものです。新型コロナウイルスなどの影響により情報の内容は変更される場合があります。

本誌記事、写真等の無断複写、及び転載を禁じます

パソコン・スマホでご応募

バックナンバーもこちらから



<https://www.dandanmatsuyama.com/dandan/>

暖暖松山プレゼント

パソコン・スマートフォンでご覧になれます

