

暖 暖 松 山

だんだんまつやま



電
車
と
青
松

02 路面電車のまちの、歩きかた。

09 松山・道後にできた、
新HOTEL。

10 大切なあの人に
自分へのごほうびに

12 ひとりもいいね。
DAY&NIGHT

14 まあるいフォルムにキュン♡

15 INFORMATION 松山市からのお知らせ

16 松山に移り住んで♡
宮本輝美さん

17 松山MAP・ACCESS

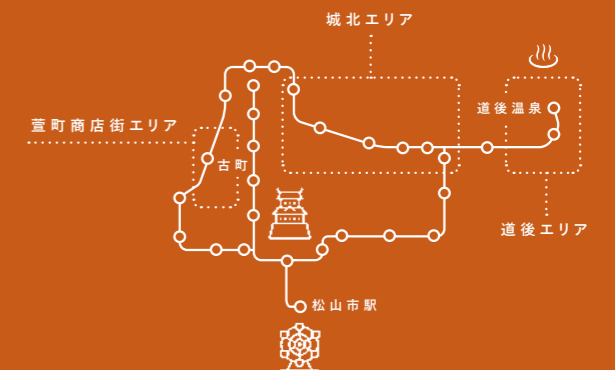


軽車両を除く



心地よいリズムと一緒に
出発しよう。

タタン、タタン。タタン、タタン。
心地よいリズムを刻みながら、
松山城のふもとを取り囲むように路面電車が走ります。
通りの真ん中を、一両編成の電車がのんびりと。
まちなかをつなぐ路面電車も、こちんまりとした電停も、
おだやかで人情味あふれる松山の暮らしに
さりげなく溶け込んでいます。
今回は、このまちの暮らしをなぞるように、
路面電車に乗ったり、降りたり、歩いたり。
ゆしさをいっぱい乗せて、
まちの人々に愛される場所をゆつくりと、めぐります。



田舎のおだやかさもあれば都会の便利さもある。文化や歴史の楽しみもあれば、海や島の楽しみもある。あったかい温泉もあれば、あったかい人間味もある。松山は、何かひとつだけがスゴイのではなく、いろいろなよさが絶妙に程よく混ざり合うまちです。気の向くままにいろいろ楽しみ、味わい、暮らせるまちです。そういう松山らしい、ちょうどいい豊かさ。このまちに住む人、訪れる人にもっともっと。※本誌に掲載している情報は、「暖暖松山」編集部が独自に選定しています。※2020年9月現在の情報です※料金は税込で表示しています。※新型コロナウイルスなどの影響により情報の内容は変更される場合があります。

表紙撮影場所：伊予鉄道 赤十字病院前



各
路
上
歩

面電車のまちの、
きかたの



車窓から見たあの場所へ、駅から降りてあの道へ。
電車に乗って暮らすようにめぐる、
ここだけのまち案内。

○ 萱町商店街エリア ○



ディープな商店街で、
このまちのもう一つの顔をのぞいてみる。

知らないまちの営みに触れる。商店街は、発見と驚きの探検スポット。
ワクワクを重ねながら、ちょっと勇気を出してお店に入ったり、路地裏を散策したり。



期待と胃袋がじんわり膨らむ喫茶時間。
タマゴ屋の看板娘、烏骨鶏のひよんちゃん。

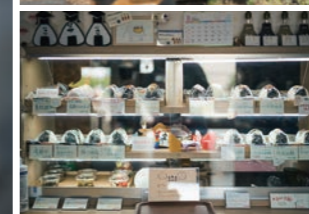


歩いた分のカロリーは、
商店街近くの
フレッシュビストローで補給。
なんだかいことがあふ気がする。
そんな予感が
私の探検心には火をつけた。





自然食品店で食のジャンルをさまざまに、
 俳人・種田山頭火の最期の場所を詠い、
 住宅街に溶け込んだ焼製専門店に出会い、
 歩きめぐるとは、深まるまでの味わい。



電車を降りて
 目に飛び込んできたのは、
 小さなおむすび屋さん。
 散策のおともはどれにしよう。
 いんな味が惹かれ、
 迷ってしまう。

〇〇 城北エリア 〇〇

こんなところに、あんなところに。
 いいお店を見つけるって最高！



そこに暮らしていても、
 見落としてしまいたいほど、
 こちゃんまりとした付まい。
 そんなお店が点在する城北エリア。
 出会ったらきっと、大好きになる。



路面電車と電停とお店と。
なんだがかみいいまちでした。

Fin.



道後温泉本館を目指して、
にぎわい上手型の商店街を歩く。
裏路地で、突然現れるアト。風景に頼りて写真に収める。



駅に到着中。
小さな機関車を見！
会いたかった、坊主さん列車。
そこから歩いてすぐ。
お菓子屋さんを見！
店の表情も
いろんな味の二層のプリンも
無二のもの。



道後エリア

てくてくと歩くことに、
暮るワクワク感。道後は、外せない。



路面電車めぐり一日。
ここから始まるのも、
ここで終わるのも、どちらもいい。
人々の暮らしもアートもお店も、
ほどよく混ざる、湯のまち道後。

松山・道後にできた、 新HOTEL。

女性のひとり旅で人気のまちな、
仲間入りしたホテルそれぞれのおもてなし。

大浴場の壁には、松山市出身の墨絵アーティスト・茂本ヒデキチ氏の作品が描かれている

道後hakuro

「思い思いに楽しんで」の
心が館内にあふれる。

OPEN
2020.7

緑に囲まれた、宿泊者限定のフリーラウンジなど、アットホームな雰囲気が特徴。「地域めぐりを楽しむための“寝床”の拠点として、気軽に利用していただきたい」。そんな想いで営む「道後hakuro」は、ロビー、大浴場、壁など建物内のアートをめぐるのも楽しい。



道後hakuro ◎松山市道後鷺谷町3-1 ☎089-903-8960 ◎IN 15:00~/OUT~10:00 ◎1泊朝食付き大人1名1万1000円~



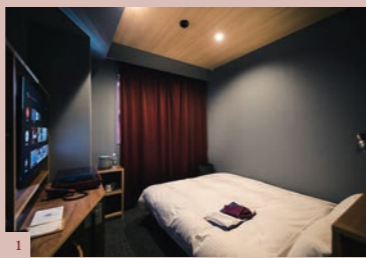
ホテルビスタ松山

ビジネスホテルの概念が変わる、くつろぎステイ。

松山城、繁華街「大街道」、ビジネス街、すべてが徒歩圏内の好立地。ビジネスホテルでありながら、バスルーム、トイレ、洗面台をそれぞれ別の空間にするなど、くつろぎを大切にしているため、観光ステイにもおすすめ。

ホテルビスタ松山 ◎松山市一番町3-3-5 ☎089-934-0202 ◎IN15:00~/OUT~11:00 ◎1泊朝食付き大人1名6600円~

1_ブルーで統一されたモダンな客室のシングルタイプ。ツインタイプもある
2_こだわって設計しているバスルームは、ゆっくり湯船に浸ることができる
3_ロビーの奥にはカフェがあり、宿泊者は自由に利用できる。コーヒーのサービスも



1_カーテンをはじめ、階ごとにカラーを統一。ベッドは全室シモンズ製 2_ラウンジは、朝食時以外は宿泊者限定のオープンスペースとして利用できる



ホテル古湧園 遙

心配りが行き届いた、
真のホスピタリティを味わう。

OPEN
2019.10

松山の街並みが眼下に広がる道後の高台にあり、道後温泉本館まで徒歩1分というロケーション。空間、アメニティ、お茶うけから、クリーンエネルギーを採用するなど、細かなところ、目に見えないところまで心配りが行き届いている。

ホテル古湧園 遙 ◎松山市道後鷺谷町1-1 ☎089-945-5911 ◎IN15:00~/OUT~10:00 ◎1泊朝食付き大人1名2万2000円~(2名1室の場合)

1_サータ社のベッド、フランス製のアメニティなど快適なホテルステイのためのアイテムがそろそろ 2_ホテルの専用エレベーターで道後温泉本館まですぐ 3_道後の街並みが一望できるガラス窓の広々としたロビー



路面電車の旅 Information

道の真ん中を走る線路から、松山のお城を眺めながら出発。



平野鶏卵 ひらのけいらん

宣町商店街の“タマゴ屋さん”として代々営まれ、市民から親しまれている。うずらの卵や烏骨鶏などいろいろな鶏卵がそろそろ。

◎松山市宣町3-4-4
☎089-941-4717
◎9:00~18:30/日曜・祝日定休



わかくさ珈琲

開店と同時に、近隣のホテル客や地元の人たちがモーニングを求めている。人気の喫茶店。丁寧にドリップするコーヒー、プリン、カレーなど、どの品もクオリティが高い。

◎松山市若草町2-10
☎089-993-6945
◎9:00~17:00/土曜・祝日定休



UHURU ウフル

フレンチビストロを、理想的に表した店。ランチは日替わりで、肉料理、パスタの2種類から選べる。サラダ、自家製パンがついてともに1100円。

◎松山市味酒町2-14-12
☎089-993-5513 ◎ランチ11:30~14:30(L.O.14:00)、ディナー18:00~/水曜定休(不定休あり)



トマト書房

古本、文学好きの店主が2015年にオープン。俳都らしく、俳句や詩の本も充実。「まちの古本屋でいたい」という店主の志を映すように幅広いジャンルがそろそろ。

◎松山市味酒町3-1-14
☎089-948-8760 ◎10:00~19:00/火曜定休(不定休あり)



一草庵 いっそうあん

俳句の道を生きた自由律俳人・種田山頭火(たねださんとうか)。一草庵は、その命を終える前の10カ月を過ごした場所。木造平屋の建物は再建されたもの。

◎松山市御幸1-435-1
☎089-948-6891
(松山市教育委員会文化財課)
◎9:00~17:00(時期によって異なる。要問合せ)/土・日曜・祝日のみ内部公開



SMOKE x SMOKE スモークスモーク

広島「燻製シマヘイ」の商品を取り扱う燻製専門店。小さな店舗の横に広い中庭があり、生ビールも提供。「安心な材料にこだわった燻製を気軽に味わって」と店主。

◎松山市鉄砲町10-16
☎089-989-8906 ◎14:00~19:00/水曜定休(不定休あり)



自然食品店furatto フラット

店頭を飾るのは、自然栽培のお野菜。お店に入ると全国からセレクトした有機や無添加の食材、調味料などが特別栽培米。「無添加、手作り、県産を大事にしています」と店主。

◎松山市中一万町4-7
☎089-916-7310
◎10:30~17:00/日曜・祝日定休



おむすび手に手に

東京で修業を積んだ店主が、移住して開いたおむすび専門店。豊富な具がそろそろが、主役は愛媛産の特別栽培米。「無添加、手作り、県産を大事にしています」と店主。

◎松山市平和通1-4-15
☎050-5329-9228
◎10:00~19:00/日曜定休



道後温泉本館

地元の人たちにとって銭湯感覚で愛されながらも、風格が漂う道後の名物温泉。現在は保存修理工事のため、一階の「神の湯」のみ営業。入浴料は大人1名420円。

◎松山市道後湯之町5-6
☎089-921-5141(道後温泉事務所)◎6:00~23:00(休止22:30)/12月に1日臨時休業あり ※混雑状況によっては整理券などで案内する場合があります



菓子屋 艶 えん

なめらかな口どけ、豊富なフレーバー、保存料などを使用せず素材の味を生かす。そんな絶品プリンで有名な菓子店は、もとは中国茶の専門店だった。「杏仁豆腐」も人気。

◎松山市道後湯之町3-10
☎089-993-8888
◎10:00~20:00/無休



坊っちゃん列車

明治時代の蒸気機関車を復元した観光列車。現在はディーゼルエンジンで動く。「道後温泉」と「松山市駅」間を3往復、「道後温泉」と「JR松山駅前・古町」間を1往復する。

問合せ/ ☎089-948-3323(伊予鉄道)
◎乗車券は大人1名1000円
◎運行日は土・日曜・祝日



家族に、友達に喜ばれるおみやげ

Present



自分のおみやげにほしい逸品

Myself



旅先で出会ったおみやげを
大切なあの人に、
自分へのごほうびに、
プレゼント

お酒が美味しくなる



N

愛媛県産のクラフトジン

道後ジン(N)
〔水口酒造〕

創業125年の老舗、道後唯一の造り酒屋・水口酒造がつくったクラフトジン。吟醸清酒粕を主原料に、愛媛県産素材の柑橘をボタニカルとして使用。200ml 2090円

問合せ/◎松山市道後喜多町3-23
☎089-924-6616 ◎10:00~18:00
/月曜(祝日の場合は火曜)・第1火曜定休
購入は水口酒造内のきたつ蔵部などで

L/M

愛媛の柑橘をジュースに

伊予柑ジュース(L)&
温州みかんジュース(M)
〔10FACTORY〕

愛媛県は日本一の「柑橘王国」。旬の柑橘をそのまま、100%無添加ストレートジュースに仕上げた逸品。せとか、清見など種類も豊富。1本各200ml 540円~

問合せ/◎松山市大街道3-2-25(松山本店) ☎089-968-2031 ◎10:00~18:00/木曜定休 購入は同店、道後店で

J/K

高級柑橘の香りに癒される

紅まどんな・清見・パニラの
リップバーム(J)&ハンドクリーム(K)
〔媛香蔵〕

愛媛県生まれの高級柑橘などを原材料としたスキンケア商品で、その甘くて上品な香りが特徴。リップバーム4.5g 1320円、ハンドクリーム20g 770円

問合せ/◎松山市北吉田町393-2
☎089-974-5552(三洋興産内)
購入は伊織、十五万石、みかんの木などで

H/I

愛媛産の懐かしいお菓子

inaho×愛媛伊予柑(H)&
inaho×らくれんキャラメル(I)
〔inaho 稲穂〕

愛媛のこだわりのお米を使用。地元の乳業メーカー・らくれんの生クリームから作ったキャラメル風味のボン菓子と伊予柑入りの「愛媛伊予柑」など。各486円

問合せ/◎松山市道後湯之町14-26
☎089-931-5398(ひめや内) 購入はひめくら、えひめ愛顔の観光物産館などで

G

温かみを感じるアクセサリ

メタルアクセサリ(G)
〔NISHINAGA〕

真鍮、ステンレス、チタンなど素材の特徴を生かした金属アートは、さまざまな形に変身。お気に入りを見つけて。ピンバッジ2200円、ピアス・イヤリング各4400円

問合せ/◎松山市南吉田町2214-1
☎089-974-8300(西永工業)
購入は歩音、茶玻璃などで

E/F

木目の美しさにひとめぼれ

MUKU媛ひのき弁当箱 年輪
角なし(ナチュラル)(E)
角あり(ブラウン)(F)
〔LINK WOOD DESIGN〕

日本有数の生産加工量を誇る愛媛のひのきは、「媛ひのき」とよばれる。「媛ひのき」をぜいたくにくり抜いた弁当箱は、職人さんの手作り。写真はSサイズ(約410ml)各5280円

問合せ/◎伊予郡砥部町三角289-1
☎089-997-7759 購入は十五万石、ひめくら、薄墨羊羹本店などで

C/D

道後のご当地ぶりんです

道後ぶりん(C)&
昭和ぶりん(D)
〔道後ぶりん〕

生クリームたっぷりのぶりんの上に丸ごとみかんが浮かぶ「道後ぶりん」は人気No.1。卵のkokが味わい深いレトロ感満載の「昭和ぶりん」も人気。各420円

問合せ/◎松山市道後湯之町13-9
☎089-993-8880 ◎10:00~19:00
(土日祝9:00~21:00) 購入は同店で

A/B

燻製好きにはたまらない

ドライフルーツ燻製(A)&
スモークチーズ(B)
〔SMOKE×SMOKE〕

燻製商品を取り揃えているテイクアウト専門店。色合いもステキなドライフルーツ燻製1350円と、桜チップの薫りがクセになるスモークチーズ70g 820円

問合せ/◎松山市鉄砲町10-16
☎089-989-8906 ◎14:00~19:00
/水曜定休(不定休あり) 購入は同店で

DAY

ポカポカする

「瀬戸内の鯛カツバーガー」は
ドリンクとセットで1240円



おいしく、美しい。

料理も空間も“絵”になる。

道後の町屋

道後の商店街にある元郵便局の町屋。この風土に根づく地元食材などを丁寧に提供する。奥行きのある隠れ家のような店内には、空間を生かしたアート作品も点在。

◎松山市道後湯之町14-26
☎089-986-8886
◎10:00~21:00(L.O.20:00)
／火曜・第3水曜定休



このカフェを知れば、
このまちが好きになる。



CAFÉ BC

松山の代表的なカフェ。老舗ならではの落ち着いた空間の中で、新しい時代感覚でメニューを提供し続ける。繁華街の「大街道」にあり、学生から年配の方まで世代を問わず愛される。

◎松山市大街道2-2-2 ☎089-945-9295
◎9:00~19:00/
木曜定休

ブレンドコーヒー500円 季節のタルト550円

ひとりもいいね。

DAY & NIGHT

たまには“連れ”なしで。

でも寂しくない場所。

BOKKE

堀端に面した交差点角の「BOKKE」は、いつもにぎわっている。全国からセレクトしたクラフトビールを堪能できる。オーナー夫妻が醸す温かい雰囲気も人気の理由。

◎松山市南堀端町5-6
☎089-906-8349 ◎17:00~24:00(土曜は14:00~24:00) / 日曜定休(不定休あり)

ビールの世界を広げる、
心地よい宵の時間。



雅とカジュアルの、
ちよūdい塩梅。



Bar TSUBAKI

数少ない道後のバーの中でも、女性が一人で気軽に利用できる貴重な正統派の店。道後の老舗「西岡菓子舗」の和菓子をふるまう、粋なおもてなしもうれしい。

◎松山市道後多幸町1-1 エグレット道後2F
☎089-931-0105
◎17:00~25:00(L.O.24:00、土・日曜・祝日は15:00~) / 水曜定休

オリジナルカクテル「権妃(つばき)」1320円



「半熟玉子がのっかったボテサラ」(500円)。ブルーベリーを使用した、愛知県の醸造所の「フルーツサワーエール」(850円)



ワクワクする

NIGHT

INFORMATION

・松山市からのお知らせ・



夜間特別営業日には、天守から松山の夜景が見られる

2020年7月 松山城が「日本夜景遺産」に認定されました

松山市のシンボル・松山城は、夜間フルカラーLED照明でライトアップされます。光に照らされた天守や櫓が、夜空に浮かび上がる姿は幻想的です。城内でライトアップイベントが開かれることも。また、松山城からは市街地の夜景を一望できます。城郭の夜景のインパクトや、夜景観賞地であるという点などが評価され、松山城は「日本夜景遺産」に認定されました。

営業時間
松山城天守9:00～17:00(終了時間は季節により異なる)
※運行時間:リフト(8:30～17:00)
※ロープウェイ(8:30～17:30)(終了時間は季節により異なる)
※本丸広場は公園として開放5:00(冬期5:30)～21:00

詳しくは
WEBサイトで



道後泉海ちゃん
©温泉むすめ/Enbound,Inc.

「小説『坊っちゃん』の舞台 道後温泉本館を未来に遺したい!」プロジェクト

道後温泉本館保存修理工事費用をクラウドファンディングで募ります

松山市では、国の重要文化財である道後温泉本館の保存修理工事を行っており、その費用の一部を寄附で募っています。寄附した方をプロジェクトのメンバーに認定、メンバーの名刺を進呈するほか、工事の進捗状況などのレポートを送ります。また返礼品として、市外の方には道後ぐるめクーポンや温泉むすめの道後泉海(どうごいずみ)ちゃんオリジナル限定グッズなどを、市内の方には工事見学会や道後温泉本館の刻太鼓を叩くレアな体験など、さまざまな特典を用意しています。

※寄附は寄附金税額控除の対象です

- 募集期間:2021.1.31(日)まで
- 募集方法:ふるさと納税制度を活用したクラウドファンディングで募集
- 募集金額:個人/1万円～、企業・団体/10万円～
- 申し込み方法:クレジットカードや金融機関での振込、現金書留など



メンバー名刺の表は道後温泉本館 ©TEZUKA PRODUCTIONS



刻太鼓の音は「残したい日本の音風景100選」の1つ

松山暮らしの第一歩を踏み出せる体感ツアー

移住専門誌TURNS×松山市 TURNSツアーinまつやま

TURNSとは?

日本の“地域”をテーマに、日本各地の魅力を再発見し、そこで暮らす人々や移住のための情報を提供するローカルライフマガジン。(株)第一プロダクション発行



移住専門誌『TURNS』とタイアップし、“住まい”や“仕事”に関するスポットをめぐるツアーを2021年も開催。観光ツアーとは異なり、松山の生活を体感できるツアーです。

2021年は2つのルートから選べます!

先輩移住者との交流の場を設け、2日目はテーマを「子育て」、「起業」に分けてルートを設定。興味があるテーマを選べるので、充実した2日間が過ごせます。羽田空港発着です。

- 開催日:2021.2月初旬～中旬の土・日曜
- 募集人数:20名程度
- 参加費:1人1万5000円
- 参加条件:松山暮らしに興味がある方
- ※新型コロナウイルス感染症の影響により、中止となる場合があります



おうちで気軽に婚活♪

おうちdeまつやまCON

毎年大好評の婚活イベントが、今回はオンラインで初開催! 参加者には松山の名産品をプレゼント。名産品を味わいながら、おうちで気軽に参加して、素敵なパートナーと出会しましょう♪



自宅でも楽しく、話もはずむかも

- 開催日:2021.2.6(土)
- 募集人数:10名(男性5名・女性5名)
- 応募締切:2021.1.3(日)
- 参加条件:20歳以上の松山市在住の独身男性、20歳以上の松山市外在住の独身女性
- 参加費:500円
- その他:事前にZoomソフトをインストールしてください



観光情報なども発信中!

松山市公式
LINEアカウント

観光やイベント情報など、ほしい情報を選んで受け取れます。

友だち追加はこちらから→



ナマで食べてもおいしい愛媛のみかん。
スイーツになってもお酒になっても、
まあるくかわいくたいののです。

まあるい
フルーツに
キュン♡



4
見て楽しい
割っておいしい

風船みかんゼリー

つまようじを突き刺して風船を割ると、プルンとび出すのは丸い形のみかんゼリー。そのままでも、凍らせてシャーベット状で食べても。1個200円。

問合せ/ AISHISU(株) (◎今治市別宮町9-3-9)
☎0898-35-5465 購入はひめくら松山空港店、ANAクラウンプラザホテル松山AVA店

3
食べる前に飾りたくなる
シースルーボトル

シロップ漬け「KURURI(くるり)」

手作業でむいたみかんをまるごとシロップ漬けし、“見せる”ボトルに詰めている。フルーツサンドにすれば、断面の美しさにうっとり。220g 864円。

問合せ/ 3・sunカンパニー (◎八幡浜市真編代丙587-1) ☎0894-28-0355 購入はみかんの木、伊織松山店などで

2
柑橘王国の
フルーツ大福といえは

みかん大福

温州みかんを白あんやわらかい餅でくるんだ大福。ほおぼると、甘酸っぱい果汁と、あんの上品な甘さが口いっぱい広がる。1個378円。

問合せ・購入/ しらさぎ舎
◎松山市大街道3-4-11
☎089-993-8801

1
すっきりさわやか
みかんでほろ酔い

えひめ果樹楽園「みかんの酒」

みかん果汁と本格焼酎をブレンドしたリキュール。みかん箱の中に入ったみかん型のボトルがかわいい。そのまま冷やしてどうぞ。360ml 1100円。

問合せ/ 栄光酒造(◎松山市溝辺町443)
☎089-977-0964 購入は蔵併設の直売店、道後の餅屋本店、松山空港などで

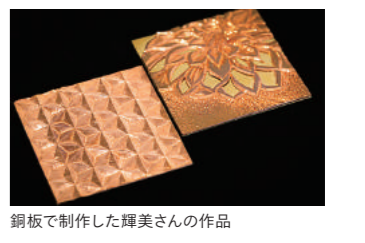
“ちょうどいい”暮らしに守られて、彫金の世界にその名を刻む

66

彫金師の宮本輝美さんは、子どもの頃から美術の世界へとまっしぐらに生きてきた。東京で活躍していた輝美さんの日々を一変させたのが、指定難病の発症。日常生活もままならなかった輝美さんは、松山に移住し、気候も街のサイズも“ちょうどいい”暮らしの中で、全国のオーダーに答えている。



PROFILE
1987年、神奈川県川崎市生まれ。2009年、東北芸術工科大学で金属の伝統技法を学んだ後、ジュエリー会社に就職し彫金師になる。23歳で難病にかかり、退社し独立。2016年、パートナーと松山に移住し、現在はフリーランスの彫金師として活躍している。



銅板で制作した輝美さんの作品



松山で最初にできた友人という、「オーガニックカフェのさり」のオーナーと。今でも交流が続く



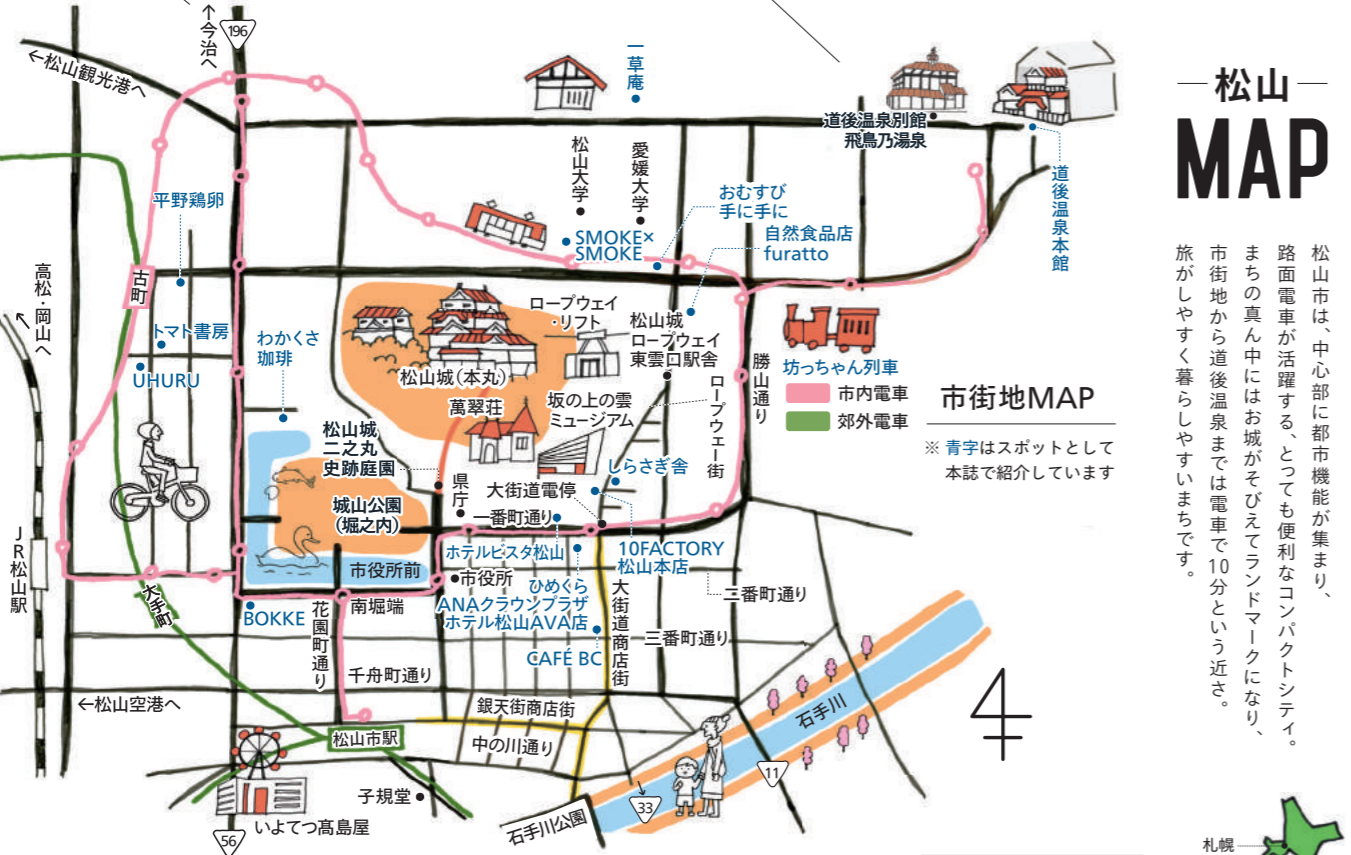
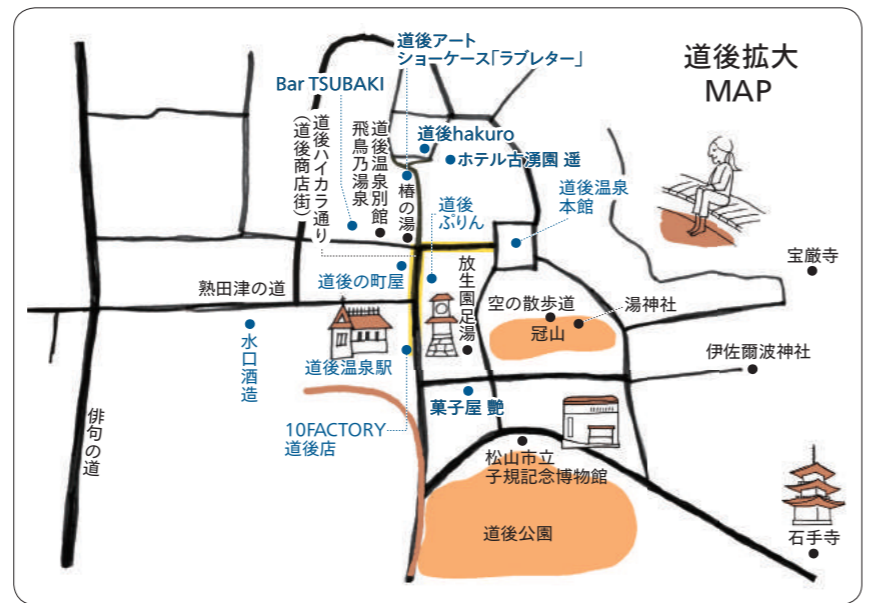
タガネを手に、金属に模様を刻んでいく輝美さん

まっすぐな気質で、
美術の道を突き進む

松山の街並みを見渡す工房で、タガネという小さな刃物を自在に操り、金属に模様を刻んでいく。宮本輝美さんは、和彫りと呼ばれる日本のジュエリーに欠かせない彫金技術をこなす彫金師だ。世界に名だたる有名ブランドも厚い信頼を寄せるその腕は、東京で磨いた。神奈川県川崎市で育った輝美さん

小学生の頃に絵画教室に通ったことがきっかけで、美術の道を歩むことになる。進学した山形の東北芸術工科大学で、金属工芸に出会った。作業の労力を知る一方、表現の幅がある素材に夢中になった。「金属に恋をしたんです」と振り返る。大学卒業後は東京のオーダーメイドのジュエリー会社に就職。配属されたのが「彫り」の部署だった。「仕事が命」というほどに、彫金に没頭した。状況を一変させたのが23歳で発症した、指定難病の潰瘍性大腸炎。病状が悪化し、入院を繰り返すようになると、電車通勤もままならなくなる。日常生活が遠のいていき、生きる意味を見失っていたとき、「タガネが使えて、いい物を見分ける力があれば、ブレない仕事はどこでもできる」という上司の言葉で独立を決めた。

当初は、松山で東京の仕事を受けることができるか不安もあったという。彫りは、ジュエリーの仕上げの工程。タイトなスケジュールの案件も多い。それでも、その確かな技と、誠実な仕事を認められ、松山に住んでいても依頼が舞い込むように。今では、評判を耳にした全国各地のショップからオーダーを受け、制作に励む日々だ。「自分のペースで暮らし、仕事ができるようになるか不安もありません。ここ2年は入院もしていない。ストレスが影響する病気だけに、松山での暮らしの充実ぶりを物語る。「東京でなくても、場所はどこだってできるんです。これからは、依頼してくれる人の期待に、応えたいです」



松山MAP

松山市は、中心部に都市機能が集まり、路面電車が活躍する、とても便利なコンパクトシティ。まちの真ん中にはお城がそびえてランドマークになり、市街地から道後温泉までは電車で10分という近さ。旅がしやすく暮らしやすいまちです。



松山空港まで直行便がある都市(空港)

ACCESS

東京から90分でひとっ飛び!

飛行機	羽田空港～松山空港 約1時間30分 (JAL, ANA)
	成田空港～松山空港 約1時間40分 (ジェットスター<LCC>)
	伊丹空港～松山空港 約50分 (JAL, ANA)
	(松山空港から市内中心部までリムジンバスでたった20分)
JR	東京駅～(新幹線 約3時間30分)～岡山駅～(予讃線 約3時間)～松山駅
JR+船	東京駅～(新幹線 約4時間)～広島駅～(高速船 約70分)～松山観光港
長距離バス	東京駅～松山駅 約12時間20分

2
名様



1 LINK WOOD DESIGNから
「MUKU 媛ひのき弁当箱 年輪」Sサイズ

愛媛県産の木材を中心に、家具や道具、小物などの「ものづくり」にこだわるLINK WOOD DESIGN。愛媛県産のブランド木材「媛ひのき」を使ったお弁当箱は、成長の証である年輪の模様が自慢。サイズはS・M・L、形は角あり・角なし、色はナチュラル・ブラウンと、全部で12種類を用意。※お弁当のおかず入り写真はMサイズを使用

LINK WOOD DESIGN <http://linkwooddesign.com>



PRESENT

素敵な松山の特産品を プレゼント

『暖暖松山』19号はいかがでしたか。
お読みいただいた方の中から、
抽選で松山の素敵なプレゼントが当たります。
パソコンかスマートフォン、ハガキで、
アンケートに答えてご応募ください。

当選者の発表は、賞品の発送をもって代えさせていただきます。
応募締切/2021年2月28日(日)。ハガキの場合は、当日消印有効
※発送時期によりプレゼント内容を変更する場合があります

10
名様



2 inaho 稲穂から
「inaho
ギフトボックス」

第15回松山ブランド新製品コンテスト「NEXT ONE」で金賞受賞。懐かしい「ボン菓子」が、高級感あふれるお菓子に。愛媛県産の素材を使用、一口サイズのサクサク食感が魅力。伊予柑味など4種類を取り揃え。

inaho 稲穂
<https://inaho-ehime.com>

3
名様



3 媛香蔵から
「紅まどんな・清見・パニラのリップ
バーム&ハンドクリーム」セット

愛媛県産の柑橘を原材料とした媛媛のアロマブランド「媛香蔵」。甘くさわやかな紅まどんなと清見の香りに癒されます。お肌の保護・保湿にピッタリの「リップバーム」&「ハンドクリーム」をセットで。

媛香蔵
<http://hime-kagura.com>

3
名様



4 水口酒造から
「道後ジン」
200ml

愛媛県産素材のボタニカル使用の道後産クラフトジン。道後の造り酒屋が、清酒の旨味にフレッシュな柑橘の香り、スパイスの風味を効かせた逸品。第15回松山ブランド新製品コンテスト「NEXT ONE」で金賞受賞。

水口酒造
<http://www.dogobeer.co.jp/>

3
名様



5 まつやま農林水産物ブランド認定
「せとか」
3kg程度

人気柑橘の清見、アンコール、マールコットのいいとこ取りから生まれた「せとか」。酸味と甘みのバランスがとれた柑橘で、皮がむきやすく、種もないので、袋ごと食べられます。

まつやま農林水産物ブランド化推進協議会
<https://m-chisanchisho.com/>

ハガキでご応募

ハガキに次の①～⑦を明記して、下記までお送りください。

①ご希望のプレゼント番号(ひとつ)②本誌を読んだ感想③〒住所④お名前⑤年齢⑥性別⑦電話番号

〒102-8515 (住所不要) サンケイリビング新聞社 リビング営業部「暖暖松山」プレゼント事務局

- ◎受付業務は、サンケイリビング新聞社が代行します。個人情報申込者の許諾なく第三者に提供することはありません(法令等により開示を求められた場合を除く)。
- ◎個人情報は、プレゼント賞品の発送、及びアンケート集計のみに利用し、厳重に管理します。
- ◎プレゼント賞品に関するお問い合わせは、えひめリビング新聞社までご連絡ください(TEL089-931-7001)。
- ◎松山市の個人情報保護制度については、松山市のホームページをご覧ください。<https://www.city.matsuyama.ehime.jp/shisei/keikaku/johokokai/kojinjouhouhogoseido.html>
- ◎当選者の発表は、賞品の発送をもって代えさせていただきます。応募締切/2021年2月28日(日)。ハガキの場合は、当日消印有効

2020年11月発行/企画・発行:松山市 秘書広報部 シティプロモーション推進課 TEL089-948-6705
〒790-8571 愛媛県松山市二番町四丁目7番地2 松山市ホームページ <https://www.city.matsuyama.ehime.jp/>

暖暖松山編集部:サンケイリビング新聞社・えひめリビング新聞社内 撮影:徳丸哲也・丹生谷千聡・和田浩志
アートディレクション:松下亮介・土居麻巴香(以上エス・ピー・シー) デザイン:林真央・藤野貴大(以上エス・ピー・シー) タイトルデザイン:漆原悠一(tento)
印刷:製本:エイチケイグラフィックス 配布:サンケイリビング新聞社 この冊子は、環境対応紙とベジタブルインキを使用しています。

※掲載データにつきましては、2020年9月現在のものです。新型コロナウイルスなどの影響により情報の内容に変更される場合があります。
本誌記事、写真等の無断複写、及び転載を禁じます

パソコン・スマホでご応募
バックナンバーもこちらから



<https://www.dandanmatsuyama.com/dandan/>

暖暖松山プレゼント

パソコン・スマートフォンでご覧になれます

