

## 【資料編】

### 1、要安全確認計画記載建築物一覧（県計画のうち松山市関係分）

平成30年3月31日までに耐震診断を実施し、所管行政庁に耐震診断の結果を報告する必要がある要安全確認計画記載建築物は、次の表のとおり。なお、要緊急安全確認大規模建築物に指定されているものについては平成27年12月31日までに報告する必要がある。

- 印：要安全確認計画記載建築物がある施設（報告期限：平成30年3月31日）
- ◎印：要緊急安全確認大規模建築物がある施設（報告期限：平成27年12月31日）
- 印：新耐震基準の建築物がある施設（報告対象外）

※（ ）内の耐震診断結果、耐震改修の状況及び耐震改修等の予定については、所有者から申告があった内容を記載しています。なお、耐震改修等の予定については、耐震診断結果の報告期限（平成30年3月31日）までに具体的な予定があるものに限りします。

#### 一．県庁舎

- ◎●1．県庁庁舎（一部耐震改修済）

#### 二．市役所

- ◎●1．松山市役所（耐震改修済）

#### 三．市町総合支所

- 1．松山市北条支所（耐震改修済）
- 2．松山市中島支所（耐震改修済）

#### 四．国土交通省事務所

- 1．松山第一国道維持出張所（診断の結果耐震性有）
- 2．松山第二国道維持出張所（耐震改修済）

#### 五．警察庁舎

- 1．県警察本部
- 2．松山東警察署

#### 六．消防庁舎

- 1．松山市消防局・中央消防署（耐震改修済み）
- 2．松山中央消防署城北支署（耐震診断の結果耐震性有）

#### 七．災害拠点病院

○◎● 1. 松山赤十字病院 (建替予定)

## 2、緊急輸送道路・避難路等について (愛媛県指定のうち松山市関係分) (「松山市地域防災計画 (平成26年度)」より)

### 一次緊急輸送路

- ・ 主要な都市間及び他県と連絡する広域的な幹線道路
- ・ 諸活動の拠点と上記の道路を結ぶ道路及び拠点を相互に連絡する道路

### 二次緊急輸送路

- ・ 一次緊急輸送路を補完する道路

### ○一次緊急輸送路

管理	路 線 名	区 間
西日本高速道路(株)	四国縦貫自動車道	東温市境～伊予郡砥部町境
国	一般国道 ( 1 1 号)	東温市境～松山市二番町 4 丁目
国	一般国道 ( 3 3 号)	伊予郡砥部町境～松山市小坂 5 丁目
国	一般国道 ( 5 6 号)	伊予郡松前町境～松山市二番町 4 丁目
国	一般国道 ( 1 9 6 号)	松山市大手町 1 丁目～今治市境
県	一般国道 ( 3 1 7 号)	松山市勝山町 1 丁目～今治市境
県	一般国道 ( 4 3 7 号)	松山市中央 2 丁目～松山市三津 1 丁目
県	(主) 松山伊予線	松山市和泉北 1 丁目～伊予郡松前町境
県	(主) 松山空港線	松山市南吉田町～松山市北藤原町 松山市南吉田町～松山市南江戸 3 丁目
県	(主) 松山港線	松山市高浜町 2 丁目～松山市大手町 1 丁目 松山市高浜町 6 丁目～松山市高山町 松山市古三津 2 丁目～松山市古三津 2 丁目
県	(主) 松山北条線	松山市勝山町 2 丁目～松山市道後喜多町
県	(主) 伊予松山港線	伊予郡松前町境～松山市三津 3 丁目
県	(主) 伊予川内線	伊予郡砥部町境～東温市境
県	(主) 松山港内宮線	松山市高浜町 6 丁目～松山市内宮町
県	(主) 松山東部環状線	松山市鷹子町～松山市久米窪田町
県	(一) 六軒家石手線	松山市中央 1 丁目～松山市道後喜多町 松山市道後湯之町～松山市石手 3 丁目
県	(一) 道後公園線	松山市道後町 1 丁目～松山市道後町 2 丁目
県	(一) 松山川内線	松山市鷹子町～東温市境
市	(一) 大可賀道後松山港線	松山市祓川 1 丁目～松山市松江町
市	(一) 松山環状線北部	松山市中央 2 丁目～松山市東長戸 4 丁目
市	(一) 松山環状線西部	松山市和泉北 2 丁目～松山市空港通 2 丁目
市	(一) 松山環状線南部	松山市枝松 5 丁目～松山市和泉北 1 丁目
市	(一) 松山環状線東部	松山市岩崎町 2 丁目～松山市枝松 5 丁目
市	(一) 梅津寺高岡線	松山市高山町～松山市古三津
県	松山観光港臨港線	松山市高浜町 6 丁目～松山市高浜町 2 丁目

## ○二次緊急輸送路

管理	路線名	区間
県	(主) 松山東部環状線	松山市久米窪田町～松山市小村町 松山市高山町～松山市末町 松山市石手1丁目～松山市鷹子町
県	(主) 松山港線	松山市高山町～三杉町

## 避難路等

### ○避難路

- ・避難路は、本部長から特に指示がないときは、避難の誘導にあたる者が選定するように努める。なお、避難路は、火災、落下物、危険物、パニックのおこるおそれ等のない経路を選定し、状況が許す限り指示者があらかじめ経路の実際を確認して行うよう努める。
- ・避難路は、おおむね8m以上の幅員を有するものとするが、この基準により難しいときは地域の実情に応じて選定するなど安全性に配慮する。

### ○主要避難路

- ・震災など市街地火災時に避難者が広域避難地又はこれに準ずる安全な場所に避難するための道路等であって、避難圏内の住民を迅速かつ安全に避難をさせるための道路等をいう。
- ・幅員が15m以上の道路又は幅員が10m以上の緑道
- ・主に幅員15m以上で完成済みの都市計画決定された道路

番号	管理	路線名	区間	幅員(m)	延長(km)
1	国	国道196号	南堀端町～本町7丁目	30	1.9
2	国	国道196号	本町7丁目～鴨川2丁目	12	1.9
3	国	国道196号	鴨川2丁目～平田町	25	1.6
4	国	国道196号	平田町～下難波	30～40	12.3
5	国	国道196号	下難波～浅海本谷	12	6.6
6	国	国道196号	空港通2丁目～中央2丁目	28	3.0
7	松山市	市道松山環状線(北部)	中央2丁目～鴨川2丁目	20	1.8
8	松山市	市道松山環状線(東部)	岩崎町2丁目～枝松6丁目	18～20	2.5
9	国	国道33号	小栗6丁目～天山1丁目	38	0.8
10	松山市	市道松山環状線(南部)	天山1丁目～空港通2丁目	28～38	3.2
11	国	国道56号	南堀端町～二番町4丁目	30	0.7
12	国	国道11号	二番町4丁目～勝山町2丁目	30	1.0
13	愛媛県	主要地方道松山北条線	勝山町2丁目～道後町2丁目	30	1.1
14	国	国道11号	勝山町2丁目～永木町1丁目	24	0.7
15	国	国道11号	永木町1丁目～南梅本町	24	6.9
16	国	国道56号	南堀端町～出合	24～28	5.2
17	松山市	市道中央循環線	平和通6丁目～平和通1丁目	30	1.8
18	愛媛県	一般県道道後公園線	道後町2丁目～道後湯之町	30	0.7
19	愛媛県	主要地方道松山北条線	道後町2丁目～祝谷4丁目	16	1.5
20	愛媛県	一般県道六軒家石手線	道後緑台～本町6丁目	11	2.1
21	愛媛県	一般県道六軒家石手線	本町6丁目～中央2丁目	20	1.0
22	愛媛県	国道437号	中央2丁目～祓川1丁目	20	2.8
23	国	国道33号	天山1丁目～森松町	24	4.1
24	松山市	市道千舟町古川線	湊町4丁目～古川北4丁目	12～20	3.0

番号	管理	路線名	区 間	幅員 (m)	延長 (km)
25	松山市	市道石井 378 号線	古川北 2 丁目～東石井 6 丁目	16	1.2
26	愛媛県	一般県道湯山北条線	河原～下難波	10	5.8
27	愛媛県	主要地方道松山港内宮線	平田町～勝岡町	16	3.8
28	愛媛県	主要地方道松山港線	古三津 2 丁目～石風呂町	16	2.7
29	愛媛県	主要地方道松山港線	石風呂町～高浜町 6 丁目	12	1.5
30	松山市	市道中央山越線	中央 1 丁目～問屋町	16	1.4
31	愛媛県	主要地方道松山港線	中央 1 丁目～大手町 2 丁目	27	1.5
32	松山市	市道松山駅前竹原線	大手町 2 丁目～竹原 2 丁目	20	1.1
33	愛媛県	主要地方道松山空港線	竹原 2 丁目～南吉田町	15	4.2
34	松山市	市道花園町線	南堀端町～湊町 5 丁目	40	0.4
35	愛媛県	主要地方道松山港線	大手町 1 丁目～大手町 2 丁目	36	0.5
36	松山市	市道千舟町高岡線	千舟町 1 丁目～南江戸 3 丁目	20	2.9
37	愛媛県	主要地方道松山空港線	南江戸 3 丁目～南吉田町	28	4.1
38	松山市	市道三番町線	錦町～三番町 8 丁目	15	2.3
39	愛媛県	一般県道松山川内線	此花町～築山町	15	0.4
40	松山市	市道中之川通線	築山町～湊町 4 丁目	35	1.6
41	愛媛県	一般県道松山市停車場線	千舟町 5 丁目～湊町 4 丁目	20	0.2
42	松山市	市道一番町立花線	大街道 3 丁目～河原町	15	1.4
43	松山市	市道裁判所前南柳井町線	一番町 3 丁目～柳井町 2 丁目	15	1.0
44	愛媛県	主要地方道伊予松山港線	三津 3 丁目～須賀町	12	0.4
45	愛媛県	主要地方道伊予松山港線	須賀町～北吉田町	25	1.9
46	愛媛県	主要地方道伊予松山港線	北吉田町～北吉田町	10	1.4
47	松山市	市道大可賀道後松山港線	祓川 1 丁目～須賀町	30	0.6
48	愛媛県	主要地方道伊予松山港線	北吉田町～南吉田町	10	0.4
49	松山市	市道市役所前天山線	南堀端町～千舟町 5 丁目	20	0.3
50	松山市	市道樽味溝辺線	枝松 1 丁目～溝辺町	16	2.0
51	松山市	市道桑原 184 号線	中村 2 丁目～桑原 4 丁目	18	1.5
52	松山市	市道北条北中線	土手内～中西外	16	1.0
53	松山市	鮎屋町護国神社前線	道後樋又～一番町 2 丁目	12	1.2
54	松山市	鮎屋町中村橋線	一番町 2 丁目～北立花町	12	0.8
55	松山市	堀之内山越線	平和通 5 丁目～高砂町 3 丁目	12	0.5
56	松山市	本町宝塔寺線	本町 3 丁目～宮西 1 丁目	12	0.6
57	愛媛県	一般県道砥部伊予松山線	清住 1 丁目～大可賀 1 丁目	12	0.6
58	愛媛県	一般県道六軒家石手線	道後湯之町～道後姫塚	12～16	0.6
合 計					120.4

### 3、「建築物の耐震改修の促進に関する法律」（平成7年法律第123号）（抜粋）

#### 第一章 総則

##### （目的）

第一条 この法律は、地震による建築物の倒壊等の被害から国民の生命、身体及び財産を保護するため、建築物の耐震改修の促進のための措置を講ずることにより建築物の地震に対する安全性の向上を図り、もって公共の福祉の確保に資することを目的とする。

##### （定義）

第二条 この法律において「耐震診断」とは、地震に対する安全性を評価することをいう。

2 この法律において「耐震改修」とは、地震に対する安全性の向上を目的として、増築、改築、修繕、模様替若しくは一部の除却又は敷地の整備をすることをいう。

3 この法律において「所管行政庁」とは、建築主事を置く市町村又は特別区の区域については当該市町村又は特別区の長をいい、その他の市町村又は特別区の区域については都道府県知事をいう。ただし、建築基準法(昭和二十五年法律第二百一号)第九十七条の二第一項又は第九十七条の三第一項の規定により建築主事を置く市町村又は特別区の区域内の政令で定める建築物については、都道府県知事とする。

##### （国、地方公共団体及び国民の努力義務）

第三条 国は、建築物の耐震診断及び耐震改修の促進に資する技術に関する研究開発を促進するため、当該技術に関する情報の収集及び提供その他必要な措置を講ずるよう努めるものとする。

2 国及び地方公共団体は、建築物の耐震診断及び耐震改修の促進を図るため、資金の融通又はあっせん、資料の提供その他の措置を講ずるよう努めるものとする。

3 国及び地方公共団体は、建築物の耐震診断及び耐震改修の促進に関する国民の理解と協力を得るため、建築物の地震に対する安全性の向上に関する啓発及び知識の普及に努めるものとする。

4 国民は、建築物の地震に対する安全性を確保するとともに、その向上を図るよう努めるものとする。

#### 第二章 基本方針及び都道府県耐震改修促進計画等

##### （基本方針）

第四条 国土交通大臣は、建築物の耐震診断及び耐震改修の促進を図るための基本的な方針(以下「基本方針」という。)を定めなければならない。

2 基本方針においては、次に掲げる事項を定めるものとする。

一 建築物の耐震診断及び耐震改修の促進に関する基本的な事項

二 建築物の耐震診断及び耐震改修の実施に関する目標の設定に関する事項

三 建築物の耐震診断及び耐震改修の実施について技術上の指針となるべき事項

四 建築物の地震に対する安全性の向上に関する啓発及び知識の普及に関する基本的な事項

五 次条第一項に規定する都道府県耐震改修促進計画の策定に関する基本的な事項その他建築物の耐震診断及び耐震改修の促進に関する重要事項

3 国土交通大臣は、基本方針を定め、又はこれを変更したときは、遅滞なく、これを公表しなければならない。

(都道府県耐震改修促進計画)

第五条 都道府県は、基本方針に基づき、当該都道府県の区域内の建築物の耐震診断及び耐震改修の促進を図るための計画(以下「都道府県耐震改修促進計画」という。)を定めるものとする。

2 都道府県耐震改修促進計画においては、次に掲げる事項を定めるものとする。

- 一 当該都道府県の区域内の建築物の耐震診断及び耐震改修の実施に関する目標
- 二 当該都道府県の区域内の建築物の耐震診断及び耐震改修の促進を図るための施策に関する事項
- 三 建築物の地震に対する安全性の向上に関する啓発及び知識の普及に関する事項
- 四 建築基準法第十条第一項から第三項までの規定による勧告又は命令その他建築物の地震に対する安全性を確保し、又はその向上を図るための措置の実施についての所管行政庁との連携に関する事項
- 五 その他当該都道府県の区域内の建築物の耐震診断及び耐震改修の促進に関し必要な事項

3 都道府県は、次の各号に掲げる場合には、前項第二号に掲げる事項に、当該各号に定める事項を記載することができる。

一 病院、官公署その他大規模な地震が発生した場合においてその利用を確保することが公益上必要な建築物で政令で定めるものであって、既存耐震不適格建築物(地震に対する安全性に係る建築基準法又はこれに基づく命令若しくは条例の規定(以下「耐震関係規定」という。)に適合しない建築物で同法第三条第二項の規定の適用を受けているものをいう。以下同じ。)であるもの(その地震に対する安全性が明らかでないものとして政令で定める建築物(以下「耐震不明建築物」という。)に限る。)について、耐震診断を行わせ、及び耐震改修の促進を図ることが必要と認められる場合 当該建築物に関する事項及び当該建築物に係る耐震診断の結果の報告の期限に関する事項

二 建築物が地震によって倒壊した場合においてその敷地に接する道路(相当数の建築物が集合し、又は集合することが確実と見込まれる地域を通過する道路その他国土交通省令で定める道路(以下「建築物集合地域通過道路等」という。)に限る。)の通行を妨げ、市町村の区域を越える相当多数の者の円滑な避難を困難とすることを防止するため、当該道路にその敷地が接する通行障害既存耐震不適格建築物(地震によって倒壊した場合においてその敷地に接する道路の通行を妨げ、多数の者の円滑な避難を困難とするおそれがあるものとして政令で定める建築物(第十四条第三号において「通行障害建築物」という。)であって既存耐震不適格建築物であるものをいう。以下同じ。)について、耐震診断を行わせ、又はその促進を図り、及び耐震改修の促進を図ることが必要と認められる場合 当該通行障害既存耐震不適格建築物の敷地に接する道路に関する事項及び当該通行障害既存耐震不適格建築物(耐震不明建築物であるものに限る。)に係る耐震診断の結果の報告の期限に関する事項

三 建築物が地震によって倒壊した場合においてその敷地に接する道路(建築物集合地域通過道路等を除く。)の通行を妨げ、市町村の区域を越える相当多数の者の円滑な避難を困難とすることを防止するため、当該道路にその敷地が接する通行障害既存耐震不適格建築物の耐震診断及び耐震改修の促進を図ることが必要と認められる場合 当該通行障害既存耐震不適格建築物の敷地に接する道路に関する事項

四 特定優良賃貸住宅の供給の促進に関する法律(平成五年法律第五十二号。以下「特定優良賃貸住宅法」という。)第三条第四号に規定する資格を有する入居者をその全部又は一部について確保することができない特定優良賃貸住宅(特定優良賃貸住宅法第六条に規定する特定優良賃貸住宅をいう。以下同じ。)を活用し、第十九条に規定する計画認定建築物である住宅の耐震改修の実施に伴い仮住居を必要とする者(特定優良賃貸住宅法第三条第四号に規定する資格を有する者を除く。以下「特定入居者」という。)に対する仮住居を提供することが必要と認められる場合 特定優良賃貸住宅の特定入居者に対する賃貸に関する事項

五 前項第一号の目標を達成するため、当該都道府県の区域内において独立行政法人都市再生機構(以下「機構」という。)又は地方住宅供給公社(以下「公社」という。)による建築物の耐震診断及び耐震改修の実施が必要と認められる場合 機構又は公社による建築物の耐震診断及び耐震改修の実施に関する事項

4 都道府県は、都道府県耐震改修促進計画に前項第一号に定める事項を記載しようとするときは、当該事項について、あらかじめ、当該建築物の所有者(所有者以外に権原に基づきその建築物を使用する者があるときは、その者及び所有者)の意見を聴かなければならない。

5 都道府県は、都道府県耐震改修促進計画に第三項第五号に定める事項を記載しようとするときは、当該事項について、あらかじめ、機構又は当該公社の同意を得なければならない。

6 都道府県は、都道府県耐震改修促進計画を定めたときは、遅滞なく、これを公表するとともに、当該都道府県の区域内の市町村にその写しを送付しなければならない。

7 第三項から前項までの規定は、都道府県耐震改修促進計画の変更について準用する。

(市町村耐震改修促進計画)

第六条 市町村は、都道府県耐震改修促進計画に基づき、当該市町村の区域内の建築物の耐震診断及び耐震改修の促進を図るための計画(以下「市町村耐震改修促進計画」という。)を定めるよう努めるものとする。

2 市町村耐震改修促進計画においては、おおむね次に掲げる事項を定めるものとする。

一 当該市町村の区域内の建築物の耐震診断及び耐震改修の実施に関する目標

二 当該市町村の区域内の建築物の耐震診断及び耐震改修の促進を図るための施策に関する事項

三 建築物の地震に対する安全性の向上に関する啓発及び知識の普及に関する事項

四 建築基準法第十条第一項から第三項までの規定による勧告又は命令その他建築物の地震に対する安全性を確保し、又はその向上を図るための措置の実施についての所管行政庁との連携に関する事項

五 その他当該市町村の区域内の建築物の耐震診断及び耐震改修の促進に関し必要な事項

3 市町村は、次の各号に掲げる場合には、前項第二号に掲げる事項に、当該各号に定める事項を記載することができる。

一 建築物が地震によって倒壊した場合においてその敷地に接する道路(建築物集合地域通過道路等に限る。)の通行を妨げ、当該市町村の区域における多数の者の円滑な避難を困難とすることを防止するため、当該道路にその敷地が接する通行障害既存耐震不適格建築物について、耐震診断を行わせ、又はその促進を図り、及び耐震改修の促進を図ることが必要と認められる場合 当該通行障害既存耐震不適格建築物の敷地に接する道路に関する事項及び当該通行障害既存耐震不適格建築物(耐震不明建築物であるものに限る。)に係る耐震診断の結果の報告の期限に関する事項

二 建築物が地震によって倒壊した場合においてその敷地に接する道路(建築物集合地域通過道路等を除く。)の通行を妨げ、当該市町村の区域における多数の者の円滑な避難を困難とすることを防止するため、当該道路にその敷地が接する通行障害既存耐震不適格建築物の耐震診断及び耐震改修の促進を図ることが必要と認められる場合 当該通行障害既存耐震不適格建築物の敷地に接する道路に関する事項

4 市町村は、市町村耐震改修促進計画を定めたときは、遅滞なく、これを公表しなければならない。

5 前二項の規定は、市町村耐震改修促進計画の変更について準用する。

### 第三章 建築物の所有者が講ずべき措置

(要安全確認計画記載建築物の所有者の耐震診断の義務)

第七条 次に掲げる建築物(以下「要安全確認計画記載建築物」という。)の所有者は、当該要安全確認計画記載建築物について、国土交通省令で定めるところにより、耐震診断を行い、その結果を、次の各号に掲げる建築物の区分に応じ、それぞれ当該各号に定める期限までに所管行政庁に報告しなければならない。

一 第五条第三項第一号の規定により都道府県耐震改修促進計画に記載された建築物 同号の規定により都道府県耐震改修促進計画に記載された期限

二 その敷地が第五条第三項第二号の規定により都道府県耐震改修促進計画に記載された道路に接する通行障害既存耐震不適格建築物(耐震不明建築物であるものに限る。) 同号の規定により都道府県耐震改修促進計画に記載された期限

三 その敷地が前条第三項第一号の規定により市町村耐震改修促進計画に記載された道路に接する通行障害既存耐震不適格建築物(耐震不明建築物であるものに限る、前号に掲げる建築物であるものを除く。) 同項第一号の規定により市町村耐震改修促進計画に記載された期限

(要安全確認計画記載建築物に係る報告命令等)

第八条 所管行政庁は、要安全確認計画記載建築物の所有者が前条の規定による報告をせず、又は虚偽の報告をしたときは、当該所有者に対し、相当の期限を定めて、その報告を行い、又はその報告の内容を是正すべきことを命ずることができる。

2 所管行政庁は、前項の規定による命令をしたときは、国土交通省令で定めるところにより、その旨を公表しなければならない。

3 所管行政庁は、第一項の規定により報告を命じようとする場合において、過失がなく当該報告を命ずべき者を確知することができず、かつ、これを放置することが著しく公益に反すると認められるときは、その者の負担において、耐震診断を自ら行い、又はその命じた者若しくは委任した者に行わせることができる。この場合においては、相当の期限を定めて、当該報告をすべき旨及びその期限までに当該報告をしないときは、所管行政庁又はその命じた者若しくは委任した者が耐震診断を行うべき旨を、あらかじめ、公告しなければならない。

(耐震診断の結果の公表)

第九条 所管行政庁は、第七条の規定による報告を受けたときは、国土交通省令で定めるところにより、当該報告の内容を公表しなければならない。前条第三項の規定により耐震診断を行い、又は行わせたときも、同様とする。

(通行障害既存耐震不適格建築物の耐震診断に要する費用の負担)



第十条 都道府県は、第七条第二号に掲げる建築物の所有者から申請があったときは、国土交通省令で定めるところにより、同条の規定により行われた耐震診断の実施に要する費用を負担しなければならない。

2 市町村は、第七条第三号に掲げる建築物の所有者から申請があったときは、国土交通省令で定めるところにより、同条の規定により行われた耐震診断の実施に要する費用を負担しなければならない。  
(要安全確認計画記載建築物の所有者の耐震改修の努力)

第十一条 要安全確認計画記載建築物の所有者は、耐震診断の結果、地震に対する安全性の向上を図る必要があると認められるときは、当該要安全確認計画記載建築物について耐震改修を行うよう努めなければならない。

(要安全確認計画記載建築物の耐震改修に係る指導及び助言並びに指示等)

第十二条 所管行政庁は、要安全確認計画記載建築物の耐震改修の適確な実施を確保するため必要があると認めるときは、要安全確認計画記載建築物の所有者に対し、基本方針のうち第四条第二項第三号の技術上の指針となるべき事項(以下「技術指針事項」という。)を勘案して、要安全確認計画記載建築物の耐震改修について必要な指導及び助言をすることができる。

2 所管行政庁は、要安全確認計画記載建築物について必要な耐震改修が行われていないと認めるときは、要安全確認計画記載建築物の所有者に対し、技術指針事項を勘案して、必要な指示をすることができる。

3 所管行政庁は、前項の規定による指示を受けた要安全確認計画記載建築物の所有者が、正当な理由がなく、その指示に従わなかったときは、その旨を公表することができる。

(要安全確認計画記載建築物に係る報告、検査等)

第十三条 所管行政庁は、第八条第一項並びに前条第二項及び第三項の規定の施行に必要な限度において、政令で定めるところにより、要安全確認計画記載建築物の所有者に対し、要安全確認計画記載建築物の地震に対する安全性に係る事項(第七条の規定による報告の対象となる事項を除く。)に関し報告させ、又はその職員に、要安全確認計画記載建築物、要安全確認計画記載建築物の敷地若しくは要安全確認計画記載建築物の工事現場に立ち入り、要安全確認計画記載建築物、要安全確認計画記載建築物の敷地、建築設備、建築材料、書類その他の物件を検査させることができる。ただし、住居に立ち入る場合においては、あらかじめ、その居住者の承諾を得なければならない。

2 前項の規定により立入検査をする職員は、その身分を示す証明書を携帯し、関係者に提示しなければならない。

3 第一項の規定による立入検査の権限は、犯罪捜査のために認められたものと解釈してはならない。

(特定既存耐震不適格建築物の所有者の努力)

第十四条 次に掲げる建築物であって既存耐震不適格建築物であるもの(要安全確認計画記載建築物であるものを除く。以下「特定既存耐震不適格建築物」という。)の所有者は、当該特定既存耐震不適格建築物について耐震診断を行い、その結果、地震に対する安全性の向上を図る必要があると認められるときは、当該特定既存耐震不適格建築物について耐震改修を行うよう努めなければならない。

一 学校、体育館、病院、劇場、観覧場、集会場、展示場、百貨店、事務所、老人ホームその他多数の者が利用する建築物で政令で定めるものであって政令で定める規模以上のもの

二 火薬類、石油類その他政令で定める危険物であって政令で定める数量以上のものの貯蔵場又は処理場の用途に供する建築物

三 その敷地が第五条第三項第二号若しくは第三号の規定により都道府県耐震改修促進計画に記載された道路又は第六条第三項の規定により市町村耐震改修促進計画に記載された道路に接する通行障害建築物

(特定既存耐震不適格建築物に係る指導及び助言並びに指示等)

第十五条 所管行政庁は、特定既存耐震不適格建築物の耐震診断及び耐震改修の適確な実施を確保するため必要があると認めるときは、特定既存耐震不適格建築物の所有者に対し、技術指針事項を勘案して、特定既存耐震不適格建築物の耐震診断及び耐震改修について必要な指導及び助言をすることができる。

2 所管行政庁は、次に掲げる特定既存耐震不適格建築物(第一号から第三号までに掲げる特定既存耐震不適格建築物にあっては、地震に対する安全性の向上を図ることが特に必要なものとして政令で定めるものであって政令で定める規模以上のものに限る。)について必要な耐震診断又は耐震改修が行われていないと認めるときは、特定既存耐震不適格建築物の所有者に対し、技術指針事項を勘案して、必要な指示をすることができる。

一 病院、劇場、観覧場、集会場、展示場、百貨店その他不特定かつ多数の者が利用する特定既存耐震不適格建築物

二 小学校、老人ホームその他地震の際の避難確保上特に配慮を要する者が主として利用する特定既存耐震不適格建築物

三 前条第二号に掲げる建築物である特定既存耐震不適格建築物

四 前条第三号に掲げる建築物である特定既存耐震不適格建築物

3 所管行政庁は、前項の規定による指示を受けた特定既存耐震不適格建築物の所有者が、正当な理由がなく、その指示に従わなかったときは、その旨を公表することができる。

4 所管行政庁は、前二項の規定の施行に必要な限度において、政令で定めるところにより、特定既存耐震不適格建築物の所有者に対し、特定既存耐震不適格建築物の地震に対する安全性に係る事項に関し報告させ、又はその職員に、特定既存耐震不適格建築物、特定既存耐震不適格建築物の敷地若しくは特定既存耐震不適格建築物の工事現場に立ち入り、特定既存耐震不適格建築物、特定既存耐震不適格建築物の敷地、建築設備、建築材料、書類その他の物件を検査させることができる。

5 第十三条第一項ただし書、第二項及び第三項の規定は、前項の規定による立入検査について準用する。

(一定の既存耐震不適格建築物の所有者の努力等)

第十六条 要安全確認計画記載建築物及び特定既存耐震不適格建築物以外の既存耐震不適格建築物の所有者は、当該既存耐震不適格建築物について耐震診断を行い、必要に応じ、当該既存耐震不適格建築物について耐震改修を行うよう努めなければならない。

2 所管行政庁は、前項の既存耐震不適格建築物の耐震診断及び耐震改修の適確な実施を確保するため必要があると認めるときは、当該既存耐震不適格建築物の所有者に対し、技術指針事項を勘案して、当該既存耐震不適格建築物の耐震診断及び耐震改修について必要な指導及び助言をすることができる。

#### 第四章 建築物の耐震改修の計画の認定

(計画の認定)

第十七条 建築物の耐震改修をしようとする者は、国土交通省令で定めるところにより、建築物の耐震改修の計画を作成し、所管行政庁の認定を申請することができる。

2 前項の計画には、次に掲げる事項を記載しなければならない。

- 一 建築物の位置
- 二 建築物の階数、延べ面積、構造方法及び用途
- 三 建築物の耐震改修の事業の内容
- 四 建築物の耐震改修の事業に関する資金計画
- 五 その他国土交通省令で定める事項

3 所管行政庁は、第一項の申請があった場合において、建築物の耐震改修の計画が次に掲げる基準に適合すると認めるときは、その旨の認定(以下この章において「計画の認定」という。)をすることができる。

- 一 建築物の耐震改修の事業の内容が耐震関係規定又は地震に対する安全上これに準ずるものとして国土交通大臣が定める基準に適合していること。
- 二 前項第四号の資金計画が建築物の耐震改修の事業を確実に遂行するため適切なものであること。
- 三 第一項の申請に係る建築物、建築物の敷地又は建築物若しくはその敷地の部分が耐震関係規定及び耐震関係規定以外の建築基準法又はこれに基づく命令若しくは条例の規定に適合せず、かつ、同法第三条第二項の規定の適用を受けているものである場合において、当該建築物又は建築物の部分の増築、改築、大規模の修繕(同法第二条第十四号に規定する大規模の修繕をいう。)又は大規模の模様替(同法第十五号に規定する大規模の模様替をいう。)をしようとするものであり、かつ、当該工事後も、引き続き、当該建築物、建築物の敷地又は建築物若しくはその敷地の部分が耐震関係規定以外の同法又はこれに基づく命令若しくは条例の規定に適合しないこととなるものであるときは、前二号に掲げる基準のほか、次に掲げる基準に適合していること。
  - イ 当該工事が地震に対する安全性の向上を図るため必要と認められるものであり、かつ、当該工事後も、引き続き、当該建築物、建築物の敷地又は建築物若しくはその敷地の部分が耐震関係規定以外の建築基準法又はこれに基づく命令若しくは条例の規定に適合しないこととなることがやむを得ないと認められるものであること。
  - ロ 工事の計画(二以上の工事に分けて耐震改修の工事を行う場合にあつては、それぞれの工事の計画。第五号ロ及び第六号ロにおいて同じ。)に係る建築物及び建築物の敷地について、交通上の支障の度、安全上、防火上及び避難上の危険の度並びに衛生上及び市街地の環境の保全上の有害の度が高くないものであること。
- 四 第一項の申請に係る建築物が既存耐震不適格建築物である耐火建築物(建築基準法第二条第九号の二に規定する耐火建築物をいう。)である場合において、当該建築物について柱若しくは壁を設け、又は柱若しくははりの模様替をすることにより当該建築物が同法第二十七条第二項、第六十一条又は第六十二条第一項の規定に適合しないこととなるものであるときは、第一号及び第二号に掲げる基準のほか、次に掲げる基準に適合していること。
  - イ 当該工事が地震に対する安全性の向上を図るため必要と認められるものであり、かつ、当該工事により、当該建築物が建築基準法第二十七条第二項、第六十一条又は第六十二条第一項の規定に適合しないこととなることがやむを得ないと認められるものであること。
  - ロ 次に掲げる基準に適合し、防火上及び避難上支障がないと認められるものであること。

- (1) 工事の計画に係る柱、壁又ははりの構造が国土交通省令で定める防火上の基準に適合していること。
- (2) 工事の計画に係る柱、壁又ははりに係る火災が発生した場合の通報の方法が国土交通省令で定める防火上の基準に適合していること。

五 第一項の申請に係る建築物が既存耐震不適格建築物である場合において、当該建築物について増築をすることにより当該建築物が建築物の容積率(延べ面積の敷地面積に対する割合をいう。)に係る建築基準法又はこれに基づく命令若しくは条例の規定(イ及び第八項において「容積率関係規定」という。)に適合しないこととなるものであるときは、第一号及び第二号に掲げる基準のほか、次に掲げる基準に適合していること。

イ 当該工事が地震に対する安全性の向上を図るため必要と認められるものであり、かつ、当該工事により、当該建築物が容積率関係規定に適合しないこととなることがやむを得ないと認められるものであること。

ロ 工事の計画に係る建築物について、交通上、安全上、防火上及び衛生上支障がないと認められるものであること。

六 第一項の申請に係る建築物が既存耐震不適格建築物である場合において、当該建築物について増築をすることにより当該建築物が建築物の建ぺい率(建築面積の敷地面積に対する割合をいう。)に係る建築基準法又はこれに基づく命令若しくは条例の規定(イ及び第九項において「建ぺい率関係規定」という。)に適合しないこととなるものであるときは、第一号及び第二号に掲げる基準のほか、次に掲げる基準に適合していること。

イ 当該工事が地震に対する安全性の向上を図るため必要と認められるものであり、かつ、当該工事により、当該建築物が建ぺい率関係規定に適合しないこととなることがやむを得ないと認められるものであること。

ロ 工事の計画に係る建築物について、交通上、安全上、防火上及び衛生上支障がないと認められるものであること。

4 第一項の申請に係る建築物の耐震改修の計画が建築基準法第六条第一項の規定による確認又は同法第十八条第二項の規定による通知を要するものである場合において、計画の認定をしようとするときは、所管行政庁は、あらかじめ、建築主事の同意を得なければならない。

5 建築基準法第九十三条の規定は所管行政庁が同法第六条第一項の規定による確認又は同法第十八条第二項の規定による通知を要する建築物の耐震改修の計画について計画の認定をしようとする場合について、同法第九十三条の二の規定は所管行政庁が同法第六条第一項の規定による確認を要する建築物の耐震改修の計画について計画の認定をしようとする場合について準用する。

6 所管行政庁が計画の認定をしたときは、次に掲げる建築物、建築物の敷地又は建築物若しくはその敷地の部分(以下この項において「建築物等」という。)については、建築基準法第三条第三項第三号及び第四号の規定にかかわらず、同条第二項の規定を適用する。

一 耐震関係規定に適合せず、かつ、建築基準法第三条第二項の規定の適用を受けている建築物等であつて、第三項第一号の国土交通大臣が定める基準に適合しているものとして計画の認定を受けたもの

二 計画の認定に係る第三項第三号の建築物等

- 7 所管行政庁が計画の認定をしたときは、計画の認定に係る第三項第四号の建築物については、建築基準法第二十七条第二項、第六十一条又は第六十二条第一項の規定は、適用しない。
- 8 所管行政庁が計画の認定をしたときは、計画の認定に係る第三項第五号の建築物については、容積率関係規定は、適用しない。
- 9 所管行政庁が計画の認定をしたときは、計画の認定に係る第三項第六号の建築物については、建ぺい率関係規定は、適用しない。
- 10 第一項の申請に係る建築物の耐震改修の計画が建築基準法第六条第一項の規定による確認又は同法第十八条第二項の規定による通知を要するものである場合において、所管行政庁が計画の認定をしたときは、同法第六条第一項又は第十八条第三項の規定による確認済証の交付があったものとみなす。この場合において、所管行政庁は、その旨を建築主事に通知するものとする。

(計画の変更)

第十八条 計画の認定を受けた者(第二十八条第一項及び第三項を除き、以下「認定事業者」という。)は、当該計画の認定を受けた計画の変更(国土交通省令で定める軽微な変更を除く。)をしようとするときは、所管行政庁の認定を受けなければならない。

- 2 前条の規定は、前項の場合について準用する。

(計画認定建築物に係る報告の徴収)

第十九条 所管行政庁は、認定事業者に対し、計画の認定を受けた計画(前条第一項の規定による変更の認定があったときは、その変更後のもの。次条において同じ。)に係る建築物(以下「計画認定建築物」という。)の耐震改修の状況について報告を求めることができる。

(改善命令)

第二十条 所管行政庁は、認定事業者が計画の認定を受けた計画に従って計画認定建築物の耐震改修を行っていないと認めるときは、当該認定事業者に対し、相当の期限を定めて、その改善に必要な措置をとるべきことを命ずることができる。

(計画の認定の取消し)

第二十一条 所管行政庁は、認定事業者が前条の規定による処分に違反したときは、計画の認定を取り消すことができる。

## 第五章 建築物の地震に対する安全性に係る認定等

(建築物の地震に対する安全性に係る認定)

第二十二条 建築物の所有者は、国土交通省令で定めるところにより、所管行政庁に対し、当該建築物について地震に対する安全性に係る基準に適合している旨の認定を申請することができる。

- 2 所管行政庁は、前項の申請があった場合において、当該申請に係る建築物が耐震関係規定又は地震に対する安全上これに準ずるものとして国土交通大臣が定める基準に適合していると認めるときは、その旨の認定をすることができる。
- 3 前項の認定を受けた者は、同項の認定を受けた建築物(以下「基準適合認定建築物」という。)、その敷地又はその利用に関する広告その他の国土交通省令で定めるもの(次項において「広告等」という。)に、国土交通省令で定めるところにより、当該基準適合認定建築物が前項の認定を受けている旨の表示を付することができる。
- 4 何人も、前項の規定による場合を除くほか、建築物、その敷地又はその利用に関する広告等に、同項の表示又はこれと紛らわしい表示を付してはならない。

(基準適合認定建築物に係る認定の取消し)

第二十三条 所管行政庁は、基準適合認定建築物が前条第二項の基準に適合しなくなったと認めるときは、同項の認定を取り消すことができる。

(基準適合認定建築物に係る報告、検査等)

第二十四条 所管行政庁は、前条の規定の施行に必要な限度において、政令で定めるところにより、第二十二条第二項の認定を受けた者に対し、基準適合認定建築物の地震に対する安全性に係る事項に関し報告させ、又はその職員に、基準適合認定建築物、基準適合認定建築物の敷地若しくは基準適合認定建築物の工事現場に立ち入り、基準適合認定建築物、基準適合認定建築物の敷地、建築設備、建築材料、書類その他の物件を検査させることができる。

2 第十三条第一項ただし書、第二項及び第三項の規定は、前項の規定による立入検査について準用する。

第六章 区分所有建築物の耐震改修の必要性に係る認定等

(区分所有建築物の耐震改修の必要性に係る認定)

第二十五条 耐震診断が行われた区分所有建築物(二以上の区分所有者(建物の区分所有等に関する法律(昭和三十七年法律第六十九号)第二条第二項に規定する区分所有者をいう。以下同じ。)が存する建築物をいう。以下同じ。)の管理者等(同法第二十五条第一項の規定により選任された管理者(管理者がないときは、同法第三十四条の規定による集会において指定された区分所有者)又は同法第四十九条第一項の規定により置かれた理事をいう。)は、国土交通省令で定めるところにより、所管行政庁に対し、当該区分所有建築物について耐震改修を行う必要がある旨の認定を申請することができる。

2 所管行政庁は、前項の申請があった場合において、当該申請に係る区分所有建築物が地震に対する安全上耐震関係規定に準ずるものとして国土交通大臣が定める基準に適合していないと認めるときは、その旨の認定をすることができる。

3 前項の認定を受けた区分所有建築物(以下「要耐震改修認定建築物」という。)の耐震改修が建物の区分所有等に関する法律第十七条第一項に規定する共用部分の変更に該当する場合における同項の規定の適用については、同項中「区分所有者及び議決権の各四分の三以上の多数による集会の決議」とあるのは「集会の決議」とし、同項ただし書の規定は、適用しない。

(要耐震改修認定建築物の区分所有者の耐震改修の努力)

第二十六条 要耐震改修認定建築物の区分所有者は、当該要耐震改修認定建築物について耐震改修を行うよう努めなければならない。

(要耐震改修認定建築物の耐震改修に係る指導及び助言並びに指示等)

第二十七条 所管行政庁は、要耐震改修認定建築物の区分所有者に対し、技術指針事項を勘案して、要耐震改修認定建築物の耐震改修について必要な指導及び助言をすることができる。

2 所管行政庁は、要耐震改修認定建築物について必要な耐震改修が行われていないと認めるときは、要耐震改修認定建築物の区分所有者に対し、技術指針事項を勘案して、必要な指示をすることができる。

3 所管行政庁は、前項の規定による指示を受けた要耐震改修認定建築物の区分所有者が、正当な理由がなく、その指示に従わなかったときは、その旨を公表することができる。

4 所管行政庁は、前二項の規定の施行に必要な限度において、政令で定めるところにより、要耐震改修認定建築物の区分所有者に対し、要耐震改修認定建築物の地震に対する安全性に係る事項に関し報

告させ、又はその職員に、要耐震改修認定建築物、要耐震改修認定建築物の敷地若しくは要耐震改修認定建築物の工事現場に立ち入り、要耐震改修認定建築物、要耐震改修認定建築物の敷地、建築設備、建築材料、書類その他の物件を検査させることができる。

5 第十三条第一項ただし書、第二項及び第三項の規定は、前項の規定による立入検査について準用する。

## 第九章 罰則

第四十三条 第八条第一項の規定による命令に違反した者は、百万円以下の罰金に処する。

第四十四条 第十三条第一項、第十五条第四項又は第二十七条第四項の規定による報告をせず、若しくは虚偽の報告をし、又はこれらの規定による検査を拒み、妨げ、若しくは忌避した者は、五十万円以下の罰金に処する。

第四十五条 次の各号のいずれかに該当する者は、三十万円以下の罰金に処する。

- 一 第十九条、第二十四条第一項又は第四十一条第一項の規定による報告をせず、又は虚偽の報告をした者
- 二 第二十二條第四項の規定に違反して、表示を付した者
- 三 第二十四条第一項又は第四十一条第一項の規定による検査を拒み、妨げ、又は忌避した者
- 四 第三十九条第一項の規定に違反して、帳簿を備え付けず、帳簿に記載せず、若しくは帳簿に虚偽の記載をし、又は帳簿を保存しなかった者
- 五 第三十九条第二項の規定に違反した者
- 六 第四十一条第一項の規定による質問に対して答弁せず、又は虚偽の答弁をした者

第四十六条 法人の代表者又は法人若しくは人の代理人、使用人その他の従業者が、その法人又は人の業務に関し、前三条の違反行為をしたときは、行為者を罰するほか、その法人又は人に対しても各本条の刑を科する。

(要緊急安全確認大規模建築物の所有者の義務等)

第三条 次に掲げる既存耐震不適格建築物であって、その地震に対する安全性を緊急に確かめる必要がある大規模なものとして政令で定めるもの(要安全確認計画記載建築物であって当該要安全確認計画記載建築物に係る第七条各号に定める期限が平成二十七年十二月三十日以前であるものを除く。以下この条において「要緊急安全確認大規模建築物」という。)の所有者は、当該要緊急安全確認大規模建築物について、国土交通省令で定めるところにより、耐震診断を行い、その結果を同月三十一日までに所管行政庁に報告しなければならない。

- 一 病院、劇場、観覧場、集会場、展示場、百貨店その他不特定かつ多数の者が利用する既存耐震不適格建築物
- 二 小学校、老人ホームその他地震の際の避難確保上特に配慮を要する者が主として利用する既存耐震不適格建築物
- 三 第十四条第二号に掲げる建築物である既存耐震不適格建築物

2 第七条から第十三条までの規定は要安全確認計画記載建築物である要緊急安全確認大規模建築物であるものについて、第十四条及び第十五条の規定は要緊急安全確認大規模建築物については、適用しない。

3 第八条、第九条及び第十一条から第十三条までの規定は、要緊急安全確認大規模建築物について準用する。この場合において、第八条第一項中「前条」とあり、並びに第九条及び第十三条第一項中「第

七条」とあるのは「附則第三条第一項」と、第九条中「前条第三項」とあるのは「同条第三項において準用する前条第三項」と、第十三条第一項中「第八条第一項」とあるのは「附則第三条第三項において準用する第八条第一項」と読み替えるものとする。

- 4 前項において準用する第八条第一項の規定による命令に違反した者は、百万円以下の罰金に処する。
- 5 第三項において準用する第十三条第一項の規定による報告をせず、若しくは虚偽の報告をし、又は同項の規定による検査を拒み、妨げ、若しくは忌避した者は、五十万円以下の罰金に処する。
- 6 法人の代表者又は法人若しくは人の代理人、使用人その他の従業者が、その法人又は人の業務に関し、前二項の違反行為をしたときは、行為者を罰するほか、その法人又は人に対しても当該各項の刑を科する。

#### 4、「建築物の耐震改修の促進に関する法律施行令」（平成7年政令第429号）（抜粋）

（都道府県知事が所管行政庁となる建築物）

第一条 建築物の耐震改修の促進に関する法律(以下「法」という。)第二条第三項ただし書の政令で定める建築物のうち建築基準法(昭和二十五年法律第二百一号)第九十七条の二第一項の規定により建築主事を置く市町村の区域内のものは、同法第六条第一項第四号に掲げる建築物(その新築、改築、増築、移転又は用途の変更に関して、法律並びにこれに基づく命令及び条例の規定により都道府県知事の許可を必要とするものを除く。)以外の建築物とする。

2 法第二条第三項ただし書の政令で定める建築物のうち建築基準法第九十七条の三第一項の規定により建築主事を置く特別区の区域内のものは、次に掲げる建築物(第二号に掲げる建築物にあつては、地方自治法(昭和二十二年法律第六十七号)第二百五十二条の十七の二第一項の規定により同号に規定する処分に関する事務を特別区が処理することとされた場合における当該建築物を除く。)とする。

一 延べ面積(建築基準法施行令(昭和二十五年政令第三百三十八号)第二条第一項第四号に規定する延べ面積をいう。)が一万平方メートルを超える建築物

二 その新築、改築、増築、移転又は用途の変更に関して、建築基準法第五十一条(同法第八十七条第二項及び第三項において準用する場合を含む。)(市町村都市計画審議会が置かれている特別区にあつては、卸売市場、と畜場及び産業廃棄物処理施設に係る部分に限る。)並びに同法以外の法律並びにこれに基づく命令及び条例の規定により都知事の許可を必要とする建築物

（都道府県耐震改修促進計画に記載することができる公益上必要な建築物）

第二条 法第五条第三項第一号の政令で定める公益上必要な建築物は、次に掲げる施設である建築物とする。

一 診療所

二 電気通信事業法(昭和五十九年法律第八十六号)第二条第四号に規定する電気通信事業の用に供する施設

三 電気事業法(昭和三十九年法律第七十号)第二条第一項第九号に規定する電気事業の用に供する施設



- 四 ガス事業法(昭和二十九年法律第五十一号)第二条第十項に規定するガス事業の用に供する施設
- 五 液化石油ガスの保安の確保及び取引の適正化に関する法律(昭和四十二年法律第百四十九号)第二条第三項に規定する液化石油ガス販売事業の用に供する施設
- 六 水道法(昭和三十二年法律第百七十七号)第三条第二項に規定する水道事業又は同条第四項に規定する水道用水供給事業の用に供する施設
- 七 下水道法(昭和三十三年法律第七十九号)第二条第三号に規定する公共下水道又は同条第四号に規定する流域下水道の用に供する施設
- 八 熱供給事業法(昭和四十七年法律第八十八号)第二条第二項に規定する熱供給事業の用に供する施設
- 九 火葬場
- 十 汚物処理場
- 十一 廃棄物の処理及び清掃に関する法律施行令(昭和四十六年政令第三百号。次号において「廃棄物処理法施行令」という。)第五条第一項に規定するごみ処理施設
- 十二 廃棄物処理法施行令第七条第一号から第十三号の二までに掲げる産業廃棄物の処理施設(工場その他の建築物に附属するもので、当該建築物において生じた廃棄物のみの処理を行うものを除く。)
- 十三 鉄道事業法(昭和六十一年法律第九十二号)第二条第一項に規定する鉄道事業の用に供する施設
- 十四 軌道法(大正十年法律第七十六号)第一条第一項に規定する軌道の用に供する施設
- 十五 道路運送法(昭和二十六年法律第百八十三号)第三条第一号イに規定する一般乗合旅客自動車運送事業の用に供する施設
- 十六 貨物自動車運送事業法(平成元年法律第八十三号)第二条第二項に規定する一般貨物自動車運送事業の用に供する施設
- 十七 自動車ターミナル法(昭和三十四年法律第百三十六号)第二条第八項に規定する自動車ターミナル事業の用に供する施設
- 十八 港湾法(昭和二十五年法律第二百十八号)第二条第五項に規定する港湾施設
- 十九 空港法(昭和三十一年法律第八十号)第二条に規定する空港の用に供する施設
- 二十 放送法(昭和二十五年法律第百三十二号)第二条第二号に規定する基幹放送の用に供する施設
- 二十一 工業用水道事業法(昭和三十三年法律第八十四号)第二条第四項に規定する工業用水道事業の用に供する施設
- 二十二 災害対策基本法(昭和三十六年法律第二百二十三号)第二条第十号に規定する地域防災計画において災害応急対策に必要な施設として定められたものその他これに準ずるものとして国土交通省令で定めるもの

(耐震不明建築物の要件)

第三条 法第五条第三項第一号の政令で定めるその地震に対する安全性が明らかでない建築物は、昭和五十六年五月三十一日以前に新築の工事に着手したものとする。ただし、同年六月一日以後に増築、改築、大規模の修繕又は大規模の模様替の工事(次に掲げるものを除く。)に着手し、建築基準法第七条第五項、第七条の二第五項又は第十八条第十八項の規定による検査済証の交付(以下この条において単に「検査済証の交付」という。)を受けたもの(建築基準法施行令第百三十七条の十四第一号に定

める建築物の部分(以下この条において「独立部分」という。)が二以上ある建築物にあつては、当該二以上の独立部分の全部について同日以後にこれらの工事に着手し、検査済証の交付を受けたものに限る。)を除く。

- 一 建築基準法第八十六条の八第一項の規定による認定を受けた全体計画に係る二以上の工事のうち最後の工事以外の増築、改築、大規模の修繕又は大規模の模様替の工事
- 二 建築基準法施行令第三百三十七条の二第三号に掲げる範囲内の増築又は改築の工事であつて、増築又は改築後の建築物の構造方法が同号イに適合するもの
- 三 建築基準法施行令第三百三十七条の十二第一項に規定する範囲内の大規模の修繕又は大規模の模様替の工事

(通行障害建築物の要件)

第四条 法第五条第三項第二号の政令で定める建築物は、そのいずれかの部分の高さが、当該部分から前面道路の境界線までの水平距離に、次の各号に掲げる当該前面道路の幅員に応じ、それぞれ当該各号に定める距離(これによることが不相当である場合として国土交通省令で定める場合においては、当該幅員が十二メートル以下のときは六メートルを超える範囲において、当該幅員が十二メートルを超えるときは六メートル以上の範囲において、国土交通省令で定める距離)を加えたものを超える建築物とする。

- 一 十二メートル以下の場合 六メートル
- 二 十二メートルを超える場合 前面道路の幅員の二分の一に相当する距離

(要安全確認計画記載建築物に係る報告及び立入検査)

第五条 所管行政庁は、法第十三条第一項の規定により、要安全確認計画記載建築物の所有者に対し、当該要安全確認計画記載建築物につき、当該要安全確認計画記載建築物の設計及び施工並びに構造の状況に係る事項のうち地震に対する安全性に係るもの並びに当該要安全確認計画記載建築物の耐震診断及び耐震改修の状況(法第七条の規定による報告の対象となる事項を除く。)に関し報告させることができる。

2 所管行政庁は、法第十三条第一項の規定により、その職員に、要安全確認計画記載建築物、要安全確認計画記載建築物の敷地又は要安全確認計画記載建築物の工事現場に立ち入り、当該要安全確認計画記載建築物並びに当該要安全確認計画記載建築物の敷地、建築設備、建築材料及び設計図書その他の関係書類を検査させることができる。

(多数の者が利用する特定既存耐震不適格建築物の要件)

第六条 法第十四条第一号の政令で定める建築物は、次に掲げるものとする。

- 一 ボーリング場、スケート場、水泳場その他これらに類する運動施設
- 二 診療所
- 三 映画館又は演芸場
- 四 公会堂
- 五 卸売市場又はマーケットその他の物品販売業を営む店舗
- 六 ホテル又は旅館
- 七 賃貸住宅(共同住宅に限る。)、寄宿舎又は下宿
- 八 老人短期入所施設、保育所、福祉ホームその他これらに類するもの
- 九 老人福祉センター、児童厚生施設、身体障害者福祉センターその他これらに類するもの

- 十 博物館、美術館又は図書館
  - 十一 遊技場
  - 十二 公衆浴場
  - 十三 飲食店、キャバレー、料理店、ナイトクラブ、ダンスホールその他これらに類するもの
  - 十四 理髪店、質屋、貸衣装屋、銀行その他これらに類するサービス業を営む店舗
  - 十五 工場
  - 十六 車両の停車場又は船舶若しくは航空機の発着場を構成する建築物で旅客の乗降又は待合いの用に供するもの
  - 十七 自動車車庫その他の自動車又は自転車の停留又は駐車のための施設
  - 十八 保健所、税務署その他これらに類する公益上必要な建築物
- 2 法第十四条第一号の政令で定める規模は、次の各号に掲げる建築物の区分に応じ、それぞれ当該各号に定める階数及び床面積の合計(当該各号に掲げる建築物の用途に供する部分の床面積の合計をいう。以下この項において同じ。)とする。
- 一 幼稚園、幼保連携型認定こども園又は保育所 階数二及び床面積の合計五百平方メートル
  - 二 小学校、中学校、中等教育学校の前期課程若しくは特別支援学校(以下「小学校等」という。)、老人ホーム又は前項第八号若しくは第九号に掲げる建築物(保育所を除く。) 階数二及び床面積の合計千平方メートル
  - 三 学校(幼稚園、小学校等及び幼保連携型認定こども園を除く。)、病院、劇場、観覧場、集会場、展示場、百貨店、事務所又は前項第一号から第七号まで若しくは第十号から第十八号までに掲げる建築物 階数三及び床面積の合計千平方メートル
  - 四 体育館 階数一及び床面積の合計千平方メートル
- 3 前項各号のうち二以上の号に掲げる建築物の用途を兼ねる場合における法第十四条第一号の政令で定める規模は、同項の規定にかかわらず、同項各号に掲げる建築物の区分に応じ、それぞれ当該各号に定める階数及び床面積の合計に相当するものとして国土交通省令で定める階数及び床面積の合計とする。

(危険物の貯蔵場等の用途に供する特定既存耐震不適格建築物の要件)

第七条 法第十四条第二号の政令で定める危険物は、次に掲げるものとする。

- 一 消防法(昭和三十二年法律第八十六号)第二条第七項に規定する危険物(石油類を除く。)
  - 二 危険物の規制に関する政令(昭和三十四年政令第三百六号)別表第四備考第六号に規定する可燃性固体類又は同表備考第八号に規定する可燃性液体類
  - 三 マッチ
  - 四 可燃性のガス(次号及び第六号に掲げるものを除く。)
  - 五 圧縮ガス
  - 六 液化ガス
  - 七 毒物及び劇物取締法(昭和三十五年法律第三百三十三号)第二条第一項に規定する毒物又は同条第二項に規定する劇物(液体又は気体のものに限る。)
- 2 法第十四条第二号の政令で定める数量は、次の各号に掲げる危険物の区分に応じ、それぞれ当該各号に定める数量(第六号及び第七号に掲げる危険物にあっては、温度が零度で圧力が一気圧の状態における数量とする。)とする。

- 一 火薬類 次に掲げる火薬類の区分に応じ、それぞれに定める数量
    - イ 火薬 十トン
    - ロ 爆薬 五トン
    - ハ 工業雷管若しくは電気雷管又は信号雷管 五十万個
    - ニ 銃用雷管 五百万個
    - ホ 実包若しくは空包、信管若しくは火管又は電気導火線 五万個
    - ヘ 導爆線又は導火線 五百キロメートル
    - ト 信号炎管若しくは信号火箭又は煙火 二トン
    - チ その他の火薬又は爆薬を使用した火工品 当該火工品の原料となる火薬又は爆薬の区分に応じ、それぞれイ又はロに定める数量
  - 二 消防法第二条第七項に規定する危険物 危険物の規制に関する政令別表第三の類別の欄に掲げる類、品名の欄に掲げる品名及び性質の欄に掲げる性状に応じ、それぞれ同表の指定数量の欄に定める数量の十倍の数量
  - 三 危険物の規制に関する政令別表第四備考第六号に規定する可燃性固体類 三十トン
  - 四 危険物の規制に関する政令別表第四備考第八号に規定する可燃性液体類 二十立方メートル
  - 五 マッチ 三百マッチトン
  - 六 可燃性のガス(次号及び第八号に掲げるものを除く。) 二万立方メートル
  - 七 圧縮ガス 二十万立方メートル
  - 八 液化ガス 二千トン
  - 九 毒物及び劇物取締法第二条第一項に規定する毒物(液体又は気体のものに限る。) 二十トン
  - 十 毒物及び劇物取締法第二条第二項に規定する劇物(液体又は気体のものに限る。) 二百トン
- 3 前項各号に掲げる危険物の二種類以上を貯蔵し、又は処理しようとする場合においては、同項各号に定める数量は、貯蔵し、又は処理しようとする同項各号に掲げる危険物の数量の数値をそれぞれ当該各号に定める数量の数値で除し、それらの商を加えた数値が一である場合の数量とする。
- (所管行政庁による指示の対象となる特定既存耐震不適格建築物の要件)

第八条 法第十五条第二項の政令で定める特定既存耐震不適格建築物は、次に掲げる建築物である特定既存耐震不適格建築物とする。

- 一 体育館(一般公共の用に供されるものに限る。)、ボーリング場、スケート場、水泳場その他これらに類する運動施設
- 二 病院又は診療所
- 三 劇場、観覧場、映画館又は演芸場
- 四 集会場又は公会堂
- 五 展示場
- 六 百貨店、マーケットその他の物品販売業を営む店舗
- 七 ホテル又は旅館
- 八 老人福祉センター、児童厚生施設、身体障害者福祉センターその他これらに類するもの
- 九 博物館、美術館又は図書館
- 十 遊技場
- 十一 公衆浴場

- 十二 飲食店、キャバレー、料理店、ナイトクラブ、ダンスホールその他これらに類するもの
  - 十三 理髪店、質屋、貸衣装屋、銀行その他これらに類するサービス業を営む店舗
  - 十四 車両の停車場又は船舶若しくは航空機の発着場を構成する建築物で旅客の乗降又は待合いの用に供するもの
  - 十五 自動車車庫その他の自動車又は自転車の停留又は駐車のための施設で、一般公共の用に供されるもの
  - 十六 保健所、税務署その他これらに類する公益上必要な建築物
  - 十七 幼稚園、小学校等又は幼保連携型認定こども園
  - 十八 老人ホーム、老人短期入所施設、保育所、福祉ホームその他これらに類するもの
  - 十九 法第十四条第二号に掲げる建築物
- 2 法第十五条第二項の政令で定める規模は、次の各号に掲げる建築物の区分に応じ、それぞれ当該各号に定める床面積の合計(当該各号に掲げる建築物の用途に供する部分の床面積の合計をいう。以下この項において同じ。)とする。
- 一 前項第一号から第十六号まで又は第十八号に掲げる建築物(保育所を除く。) 床面積の合計二千平方メートル
  - 二 幼稚園、幼保連携型認定こども園又は保育所 床面積の合計七百五十平方メートル
  - 三 小学校等 床面積の合計千五百平方メートル
  - 四 前項第十九号に掲げる建築物 床面積の合計五百平方メートル
- 3 前項第一号から第三号までのうち二以上の号に掲げる建築物の用途を兼ねる場合における法第十五条第二項の政令で定める規模は、前項の規定にかかわらず、同項第一号から第三号までに掲げる建築物の区分に応じ、それぞれ同項第一号から第三号までに定める床面積の合計に相当するものとして国土交通省令で定める床面積の合計とする。

(特定既存耐震不適格建築物に係る報告及び立入検査)

第九条 所管行政庁は、法第十五条第四項の規定により、前条第一項の特定既存耐震不適格建築物で同条第二項に規定する規模以上のもの及び法第十五条第二項第四号に掲げる特定既存耐震不適格建築物の所有者に対し、これらの特定既存耐震不適格建築物につき、当該特定既存耐震不適格建築物の設計及び施工並びに構造の状況に係る事項のうち地震に対する安全性に係るもの並びに当該特定既存耐震不適格建築物の耐震診断及び耐震改修の状況に関し報告させることができる。

2 所管行政庁は、法第十五条第四項の規定により、その職員に、前条第一項の特定既存耐震不適格建築物で同条第二項に規定する規模以上のもの及び法第十五条第二項第四号に掲げる特定既存耐震不適格建築物、これらの特定既存耐震不適格建築物の敷地又はこれらの特定既存耐震不適格建築物の工事現場に立ち入り、当該特定既存耐震不適格建築物並びに当該特定既存耐震不適格建築物の敷地、建築設備、建築材料及び設計図書その他の関係書類を検査させることができる。

(基準適合認定建築物に係る報告及び立入検査)

第十条 所管行政庁は、法第二十四条第一項の規定により、法第二十二条第二項の認定を受けた者に対し、当該認定に係る基準適合認定建築物につき、当該基準適合認定建築物の設計及び施工並びに構造の状況に係る事項のうち地震に対する安全性に係るもの並びに当該基準適合認定建築物の耐震診断の状況に関し報告させることができる。

2 所管行政庁は、法第二十四条第一項の規定により、その職員に、基準適合認定建築物、基準適合認定建築物の敷地又は基準適合認定建築物の工事現場に立ち入り、当該基準適合認定建築物並びに当該基準適合認定建築物の敷地、建築設備、建築材料及び設計図書その他の関係書類を検査させることができる。

(要耐震改修認定建築物に係る報告及び立入検査)

第十一条 所管行政庁は、法第二十七条第四項の規定により、要耐震改修認定建築物の区分所有者に対し、当該要耐震改修認定建築物につき、当該要耐震改修認定建築物の設計及び施工並びに構造の状況に係る事項のうち地震に対する安全性に係るもの並びに当該要耐震改修認定建築物の耐震診断及び耐震改修の状況に関し報告させることができる。

2 所管行政庁は、法第二十七条第四項の規定により、その職員に、要耐震改修認定建築物、要耐震改修認定建築物の敷地又は要耐震改修認定建築物の工事現場に立ち入り、当該要耐震改修認定建築物並びに当該要耐震改修認定建築物の敷地、建築設備、建築材料及び設計図書その他の関係書類を検査させることができる。

(施行期日)

第一条 この政令は、法の施行の日(平成七年十二月二十五日)から施行する。

(地震に対する安全性を緊急に確かめる必要がある大規模な既存耐震不適格建築物の要件)

第二条 法附則第三条第一項の政令で定める既存耐震不適格建築物は、次の各号に掲げる要件のいずれにも該当するものとする。

一 第八条第一項各号に掲げる建築物であること。ただし、同項第十九号に掲げる建築物(地震による当該建築物の倒壊により当該建築物の敷地外に被害を及ぼすおそれが大きいものとして国土交通大臣が定める危険物を貯蔵し、又は処理しようとするものに限る。)にあっては、その外壁又はこれに代わる柱の面から敷地境界線までの距離が、当該危険物の区分に応じ、国土交通大臣が定める距離以下のものに限る。

二 次のイからへまでに掲げる建築物の区分に応じ、それぞれ当該イからへまでに定める階数及び床面積の合計(当該イからへまでに掲げる建築物の用途に供する部分の床面積の合計をいう。以下この項において同じ。)以上のものであること。

イ 第八条第一項第一号から第七号まで又は第九号から第十六号までに掲げる建築物(体育館(一般公共の用に供されるものに限る。ロにおいて同じ。))を除く。) 階数三及び床面積の合計五千平方メートル

ロ 体育館 階数一及び床面積の合計五千平方メートル

ハ 第八条第一項第八号又は第十八号に掲げる建築物(保育所を除く。) 階数二及び床面積の合計五千平方メートル

ニ 幼稚園、幼保連携型認定こども園又は保育所 階数二及び床面積の合計千五百平方メートル

ホ 小学校等 階数二及び床面積の合計三千平方メートル

ヘ 第八条第一項第十九号に掲げる建築物 階数一及び床面積の合計五千平方メートル

三 第三条に規定する建築物であること。

2 前項第二号イからホまでのうち二以上に掲げる建築物の用途を兼ねる場合における法附則第三条第一項の政令で定める既存耐震不適格建築物は、前項の規定にかかわらず、同項第一号及び第三号に掲げる要件のほか、同項第二号イからホまでに掲げる建築物の区分に応じ、それぞれ同号イからホま

で定める階数及び床面積の合計以上のものであることに相当するものとして国土交通省令で定める要件に該当するものとする。

(要緊急安全確認大規模建築物に係る報告及び立入検査)

第三条 第五条の規定は、要緊急安全確認大規模建築物について準用する。この場合において、同条中「法第十三条第一項」とあるのは「法附則第三条第三項において準用する法第十三条第一項」と、同条第一項中「法第七条」とあるのは「法附則第三条第一項」と読み替えるものとする。

## 5、「建築物の耐震改修の促進に関する法律施行規則」(平成7年建設省令第28号)(抜粋)

(令第二条第二十二号の国土交通省令で定める建築物)

第一条 建築物の耐震改修の促進に関する法律施行令(以下「令」という。)第二条第二十二号の国土交通省令で定める建築物は、国又は地方公共団体が大規模な地震が発生した場合においてその利用を確保することが公益上必要な建築物として防災に関する計画等に定めたものとする。

(法第五条第三項第二号の国土交通省令で定める道路)

第二条 建築物の耐震改修の促進に関する法律(以下「法」という。)第五条第三項第二号の国土交通省令で定める道路は、都道府県が同項の規定により同条第二項第二号に掲げる事項に同条第三項第二号に定める事項を記載しようとする場合にあっては当該都道府県知事が、市町村が法第六条第三項の規定により同条第二項第二号に掲げる事項に同条第三項第一号に掲げる事項を記載しようとする場合にあっては当該市町村長が避難場所と連絡する道路その他の地震が発生した場合においてその通行を確保することが必要な道路として認めるものとする。

(令第四条の国土交通省令で定める場合)

第三条 令第四条の国土交通省令で定める場合は、地形、道路の構造その他の状況により令第四条各号に定める距離によることが不相当である場合として、知事等(その敷地が都道府県耐震改修促進計画に係る道路に接する建築物(以下この条において「都道府県計画道路沿道建築物」という。))にあっては都道府県知事をいい、その敷地が市町村耐震改修促進計画に係る道路に接する建築物(都道府県計画道路沿道建築物を除く。))にあっては市町村長をいう。次条において同じ。)が規則で定める場合とする。

(令第四条の国土交通省令で定める距離)

第四条 令第四条の国土交通省令で定める距離は、前条の規則で定める場合において、前面道路の幅員が十二メートル以下のときは六メートルを超える範囲において、当該幅員が十二メートルを超えるときは六メートル以上の範囲において、知事等が規則で定める距離とする。

(要安全確認計画記載建築物の耐震診断及びその結果の報告)

第五条 法第七条の規定により行う耐震診断は、次の各号のいずれかに掲げる者に行わせるものとする。

- 一 一級建築士(建築士法(昭和二十五年法律第二百二号)第二条第二項に規定する一級建築士をいう。第八条第一項第一号において同じ。)、二級建築士(同法第二条第三項に規定する二級建築士をいう。第八条第一項第一号において同じ。))又は木造建築士(同法第二条第四項に規定する木造建築士をい

う。第八条第一項第一号において同じ。) (国土交通大臣が定める要件を満たす者に限る。) であり、かつ、耐震診断を行う者として必要な知識及び技能を修得させるための講習であって、次条から第八条までの規定により国土交通大臣の登録を受けたもの(木造の構造部分を有する建築物の耐震診断にあつては木造耐震診断資格者講習、鉄骨造の構造部分を有する建築物の耐震診断にあつては鉄骨造耐震診断資格者講習、鉄筋コンクリート造の構造部分を有する建築物の耐震診断にあつては鉄筋コンクリート造耐震診断資格者講習、鉄骨鉄筋コンクリート造の構造部分を有する建築物の耐震診断にあつては鉄骨鉄筋コンクリート造耐震診断資格者講習、木造、鉄骨造、鉄筋コンクリート造及び鉄骨鉄筋コンクリート造以外の構造部分を有する建築物にあつては鉄筋コンクリート造耐震診断資格者講習又は鉄骨鉄筋コンクリート造耐震診断資格者講習に限る。以下「登録資格者講習」という。)を修了した者(建築士法第三条第一項、第三条の二第一項若しくは第三条の三第一項に規定する建築物又は同法第三条の二第三項(同法第三条の三第二項において準用する場合を含む。)の規定に基づく条例に規定する建築物について耐震診断を行わせる場合にあつては、それぞれ当該各条に規定する建築士に限る。以下「耐震診断資格者」という。)

二 前号に掲げる者のほか国土交通大臣が定める者

- 2 前項の耐震診断は、技術指針事項(法第十二条第一項に規定する技術指針事項をいう。)に適合したものでなければならない。
- 3 法第七条の規定による報告は、別記第一号様式による報告書を提出して行うものとする。ただし、所管行政庁が規則により別記第一号様式に定める事項その他の事項を記載する報告書の様式を定めた場合にあつては、当該様式による報告書によるものとする。
- 4 法第七条の規定による報告は、前項の報告書に、耐震診断の結果を所管行政庁が適切であると認められた者が証する書類その他の耐震診断の結果を証明するものとして所管行政庁が規則で定める書類を添えて行わなければならない。

(法第八条第二項の規定による公表の方法)

第二十一条 法第八条第二項の規定による公表は、次に掲げる事項を明示して、インターネットの利用その他の適切な方法により行わなければならない。

- 一 法第八条第一項の規定による命令に係る要安全確認計画記載建築物の所有者の氏名又は名称及び法人にあつては、その代表者の氏名
- 二 前号の要安全確認計画記載建築物の位置、用途その他当該要安全確認計画記載建築物の概要
- 三 第一号の命令をした年月日及びその内容

(法第九条の規定による公表の方法)

第二十二条 法第九条の規定による公表は、法第七条の規定による報告について、次に掲げる事項を、同条各号に掲げる建築物の区分に応じ、当該各号に定める期限が同一である要安全確認計画記載建築物ごとに一覧できるよう取りまとめ、インターネットの利用その他の適切な方法により行わなければならない。

- 一 要安全確認計画記載建築物の位置、用途その他当該要安全確認計画記載建築物の概要
- 二 前号の要安全確認計画記載建築物の耐震診断の結果に関する事項のうち国土交通大臣が定める事項

(通行障害既存耐震不適格建築物の耐震診断に要する費用の負担)



第二十三条 法第十条第一項の規定により都道府県が負担する費用の額は、法第七条第二号に掲げる建築物の耐震診断の実施に要する標準的な費用として国土交通大臣が定める額から国又は市町村の補助に相当する額を除いた額を限度とする。

2 法第十条第二項の規定により市町村が負担する費用の額は、法第七条第三号に掲げる建築物の耐震診断の実施に要する標準的な費用として国土交通大臣が定める額から国又は都道府県の補助に相当する額を除いた額を限度とする。

(令第六条第三項の規定による階数及び床面積の合計)

第二十五条 令第六条第三項の規定による同条第二項各号に定める階数は、同項各号のうち当該建築物が該当する二以上の号に定める階数のうち最小のものとし、同条第三項の規定による同条第二項各号に定める床面積の合計は、当該二以上の号に掲げる建築物の用途に供する部分の床面積の合計の数値をそれぞれ当該二以上の号に定める床面積の合計の数値で除し、それらの商を加えた数値が一である場合の床面積の合計とする。

(令第八条第三項の規定による床面積の合計)

第二十六条 令第八条第三項の規定による同条第二項第一号から第三号までに定める床面積の合計は、これらの号のうち当該建築物が該当する二以上の号に掲げる建築物の用途に供する部分の床面積の合計の数値をそれぞれ当該二以上の号に定める床面積の合計の数値で除し、それらの商を加えた数値が一である場合の床面積の合計とする。

附 則

(令附則第二条第二項の国土交通省令で定める要件)

第二条 令附則第二条第二項の国土交通省令で定める要件は、同条第一項第二号イからホまでのうち当該建築物が該当する二以上の同号イからホまでに定める階数のうち最小のもの以上であり、かつ、同号イからホまでに掲げる建築物の区分に応じ、それぞれ、当該二以上の同号イからホまでに掲げる建築物の用途に供する部分の床面積の合計の数値をそれぞれ当該二以上の同号イからホまでに定める床面積の合計の数値で除し、それらの商を加えた数値が一である場合の床面積の合計以上であることとする。

(準用)

第三条 第五条第一項及び第二項の規定は、法附則第三条第一項の規定により行う耐震診断について、第五条第三項及び第四項の規定は、法附則第三条第一項の規定による報告について、第二十一条の規定は法附則第三条第三項において準用する法第八条第二項の規定による公表について、第二十二条の規定は法附則第三条第三項において準用する法第九条の規定による公表について準用する。この場合において、第五条第三項中「別記第一号様式」とあるのは「別記第二十一号様式」と、第二十一条第一号中「法第八条第一項」とあるのは「法附則第三条第三項において準用する法第八条第一項」と、同号及び同条第二号並びに第二十二条第一号及び第二号中「要安全確認計画記載建築物」とあるのは「要緊急安全確認大規模建築物」と、同条中「法第七条」とあるのは「法附則第三条第一項」と、「同条各号に掲げる建築物の区分に応じ、それぞれ当該各号に定める期限が同一である要安全確認計画記載建築物」とあるのは「要緊急安全確認大規模建築物の用途」と読み替えるものとする。

## 6、「愛媛県防災対策基本条例」（平成28年条例第33号）（抜粋）

### 第1章 総則

#### （目的）

第1条 この条例は、防災対策に関し、基本理念を定め、並びに県民、自主防災組織、事業者、県及び市町の責務を明らかにするとともに、災害予防対策、災害応急対策その他の防災対策の基本となる役割を定めることにより、防災対策を総合的かつ計画的に推進して地域防災力を強化し、もって災害に強い地域社会づくりに寄与することを目的とする。

#### （定義）

第2条 この条例において、次の各号に掲げる用語の意義は、それぞれ当該各号に定めるところによる。

- （1） 災害 災害対策基本法（昭和36年法律第223号。以下「法」という。）第2条第1号に規定する災害をいう。
- （2） 防災 法第2条第2号に規定する防災をいう。
- （3） 防災対策 防災のために行う対策をいう。
- （4） 地域防災力 地域における防災の能力をいう。
- （5） 自主防災組織 住民の隣保協同の精神に基づく自発的な防災組織をいう。
- （6） 要配慮者 高齢者、障害者、妊産婦、乳幼児、外国人、旅行者その他の特に配慮を要する者をいう。
- （7） 避難行動要支援者 要配慮者のうち、災害が発生し、又は災害が発生するおそれがある場合（以下「災害時」という。）に自ら避難することが困難な者であって、その円滑かつ迅速な避難の確保を図るため特に支援を要するものをいう。

#### （基本理念）

第3条 防災対策は、県民が自らの安全は自らで守る自助を実践した上で、地域において互いに助け合う共助に努めるとともに、県及び市町がこれらを補完しつつ公助を行うことを基本として実施されなければならない。

- 2 防災対策は、県民、自主防災組織、事業者、県及び市町がそれぞれの責務と役割を果たし、相互に連携を図りながら協力して着実に実施されなければならない。
- 3 防災対策は、災害時において人命を守ることを最も優先させること、及び災害の発生を常に想定し被害の最小化を図る減災の考え方を基本として実施されなければならない。
- 4 防災対策は、あらゆる事態を想定し、防災対策の主体が災害の発生に備えるための措置を優先的に講ずることを旨として実施されなければならない。
- 5 防災対策は、被災者等の年齢、性別、障害の有無その他の事情に配慮しながら、その時期に応じて適切に実施されなければならない。

#### （県民の責務）

第4条 県民は、前条に定める防災対策についての基本理念（以下「基本理念」という。）にのっとり、自ら防災対策を実施するよう努めるものとする。

- 2 県民は、基本理念にのっとり、平常時から災害に関する危機意識を持って、自己の安全の確保に努めるとともに、地域における自主防災組織等の防災活動に積極的に参加するよう努めるものとする。
- 3 県民は、基本理念にのっとり、県又は市町が実施する防災対策に協力するよう努めるものとする。

#### （自主防災組織の責務）

第5条 自主防災組織は、基本理念にのっとり、災害及び防災に関する知識の普及啓発、地域における安全点検、防災訓練その他の災害予防対策を実施するよう努めるとともに、避難、救助、初期消火その他の災害応急対策を実施するよう努めるものとする。

- 2 自主防災組織は、基本理念にのっとり、県又は市町が実施する防災対策に協力するよう努めるものとする。

#### （事業者の責務）

第6条 事業者は、基本理念にのっとり、来所者、従業員及び事業所の周辺地域に生活する住民の安全確保を始め、災害時において事業を継続することができる体制を整備するよう努めるとともに、地域の防災活動に協力するよう努めるものとする。

2 前項に定めるもののほか、事業者は、基本理念にのっとり、災害応急対策を実施するよう努めるものとする。

3 事業者は、基本理念にのっとり、県又は市町が実施する防災対策に協力するよう努めるものとする。

(県の責務)

第7条 県は、基本理念にのっとり、県民の生命、身体及び財産を災害から守るため、国、市町その他の関係機関等と連携し、防災対策に関する総合的かつ計画的な施策の推進に努めるとともに、県民、自主防災組織等、事業者及び市町が行う防災対策への支援に努めるものとする。

(市町の責務)

第8条 市町は、基本理念にのっとり、基礎的な地方公共団体として、県、自主防災組織その他の関係機関等と連携し、当該市町の地域並びに住民の生命、身体及び財産を災害から守るための施策の推進に努めるものとする。

## 第2章 災害予防対策

### 第1節 県民の役割

(防災知識の習得等)

第9条 県民は、防災訓練及び研修等に積極的に参加して、災害の種類ごとの特徴、予測される被害、災害時にとるべき行動その他の防災に関する知識を習得するよう努めるものとする。

2 県民は、自ら生活する地域において、災害が発生するおそれのある箇所、避難場所、避難経路その他の災害に関する情報を掲載した地図（以下「防災地図」という。）等により、土砂災害、浸水被害、津波被害その他の災害に関する危険箇所を把握するよう努めるとともに、災害時における避難場所、避難経路、避難方法その他の安全の確保に必要な事項について、あらかじめ確認しておくよう努めるものとする。

3 県民は、地域における過去の災害から得られた教訓を伝承し、防災活動にいかすよう努めるものとする。

(建築物の安全性の確保等)

第10条 建築物の所有者は、当該建築物について、建築に関する法令に基づき耐震性の診断を行うよう努めるとともに、その診断結果を踏まえ、耐震改修その他の適切な措置を行うよう努めるものとする。

2 県民は、家具、窓ガラス等について、転倒、飛散等による被害の発生を防ぐための対策を講ずるよう努めるものとする。

3 ブロック塀、広告板その他の工作物及び自動販売機（以下「工作物等」という。）を設置しようとする者は、当該工作物等の耐震性を確保するために必要な措置を講ずるよう努めるとともに、当該工作物等を定期的に点検し、必要に応じ、補強、撤去等を行うよう努めるものとする。

## 7、「建築基準法」（昭和25年法律第201号）（抜粋）

(保安上危険な建築物等に対する措置)

第十条 特定行政庁は、第六条第一項第一号に掲げる建築物その他政令で定める建築物の敷地、構造又は建築設備（いずれも第三条第二項の規定により第二章の規定又はこれに基づく命令若しくは条例の規定の適用を受けないものに限る。）について、損傷、腐食その他の劣化が進み、そのまま放置すれば著しく保安上危険となり、又は著しく衛生上有害となるおそれがあると認める場合においては、当該建築物又はその敷地の所有者、管理者又は占有者に対して、相当の猶予期限を付けて、当該建築物

の除却、移転、改築、増築、修繕、模様替、使用中止、使用制限その他保安上又は衛生上必要な措置をとることを勧告することができる。

- 2 特定行政庁は、前項の勧告を受けた者が正当な理由がなくその勧告に係る措置をとらなかつた場合において、特に必要があると認めるときは、その者に対し、相当の猶予期限を付けて、その勧告に係る措置をとることを命ずることができる。
- 3 前項の規定による場合のほか、特定行政庁は、建築物の敷地、構造又は建築設備(いずれも第三条第二項の規定により第二章の規定又はこれに基づく命令若しくは条例の規定の適用を受けないものに限る。)が著しく保安上危険であり、又は著しく衛生上有害であると認める場合においては、当該建築物又はその敷地の所有者、管理者又は占有者に対して、相当の猶予期限を付けて、当該建築物の除却、移転、改築、増築、修繕、模様替、使用禁止、使用制限その他保安上又は衛生上必要な措置をとることを命ずることができる。
- 4 第九条第二項から第九項まで及び第十一項から第十五項までの規定は、前二項の場合に準用する。

## 8、「建築基準法施行令」(昭和25年政令第338号)(抜粋)

(勧告の対象となる建築物)

第十四条之二 法第十条第一項の政令で定める建築物は、事務所その他これに類する用途に供する建築物(法第六条第一項第一号に掲げる建築物を除く。)のうち、次の各号のいずれにも該当するものとする。

- 一 階数が五以上である建築物
- 二 延べ面積が千平方メートルを超える建築物

## 9、「松山市被災建築物応急危険度判定要領」(平成18年8月28日制定)

### 第1 目的

この要領は、地震により多くの建築物が被災した場合、余震等による建築物の倒壊、部材の落下等から生ずる二次災害を防止し、市民の安全の確保を図るため、被災建築物応急危険度判定に関し必要な事項を定めることにより、その迅速かつ確かな実施を確保することを目的とする。

### 第2 定義

この要領において、次の各項に掲げる用語の定義は、それぞれ次の各項に定めるところによる。

- 1 被災建築物応急危険度判定(以下「危険度判定」という。)  
余震等による被災建築物の倒壊や部材の落下等から二次災害を防止し、市民の安全の確保を図るため、建築物の被害の状況を調査し、余震等による二次災害発生の危険の程度を判定し、その結果の表示等を行うことをいう。
- 2 応急危険度判定士(以下「判定士」という。)  
前項の判定業務に従事するものとして、都道府県知事又は独立行政法人都市再生機構理事

長若しくは全国被災建築物応急危険度判定協議会が認めるものの代表者が定める者をいう。

3 応急危険度判定コーディネーター（以下「判定コーディネーター」という。）

危険度判定の実施にあたり、判定実施本部、判定拠点、支援本部及び災害対策本部において連絡調整にあたる行政職員及び判定業務に精通した建築関係団体等に属する者をいう。

### 第3 震前対策

#### 1 体制整備

##### (1) 市内及び広域の実施体制整備

市は、愛媛県建築物耐震改修促進連絡協議会に参加し、県及び他市町と協力しながら、市内及び広域の危険度判定実施体制の整備を図る。

##### (2) 判定士及び判定コーディネーターの養成

市は、危険度判定に必要な技術修得のために講習会への参加を市内の建築士等に促し、判定士の数の確保につとめるとともに、市職員及び市内の判定業務に精通した判定士に対して判定コーディネーターとしての知識を得るために積極的に研修等に参加するよう働きかける。

##### (3) 判定士等連絡体制の整備

市は、愛媛県建築物耐震改修促進連絡協議会及び建築関係団体の協力を得て民間判定士の連絡体制の整備に協力する。

#### 2 災害予測

(1) 市は、被災後の迅速な対応を確保するため、松山市地域防災計画における被害想定に基づき、災害予測をおこなう。

(2) 市は、他市町と災害予測に必要な情報を交換するとともに、各市町の災害予測の把握に努める。

#### 3 判定実施計画

(1) 市は、愛媛県から指示を受けた判定実施のためのマニュアル等を活用し、判定実施本部の設置等判定作業実施計画の策定を行う。

(2) 市は、愛媛県建築物耐震改修促進連絡協議会の場において、次の事項を協議する。

- ① 判定実施のためのマニュアルに関する事項
- ② 判定実施方法、判定結果表示方法に関する事項
- ③ 判定資機材の調達、備蓄に関する事項
- ④ その他判定実施に必要な事項

### 第4 市による応急危険度判定の実施

1 市長は、地震により多くの建築物が被災した場合、応急危険度判定実施本部の設置等必要な措置を講じ、愛媛県知事及び建築関係団体等に対して、必要な応援をもとめる。

2 前項の応急危険度判定実施本部は、都市整備部建築指導課に設置し、実施本部長に建築指導課長を、本部員に建築指導課職員等をあてる。

### 第5 国土交通省及び他の都道府県からの応援要請

1 市長は、愛媛県知事を通じて、応援の要請を受けた場合は、支障のない限りその要請に応じるよう努めるものとする。

2 市長は、応援判定士等の名簿とその他必要な事項のリストを作成し、愛媛県知事を通じて、支援本部に通知する。

### 第6 その他

- 1 市長は、危険度判定の円滑な実施をはかるため、必要な財政上の措置、組織体制上の措置、その他必要な措置を講じるものとする。
- 2 市は、愛媛県建築物耐震改修促進連絡協議会において、この要領の目的を達成するために、必要な連絡調整に努めるものとする。
- 3 この要領の事務局は、都市整備部建築指導課とする。
- 4 その他 この要領に定めのない事項については、別途定めるものとする。

制定 平成18年8月28日

## 10、「松山市被災建築物応急危険度判定実施本部業務マニュアル」

### 1. 地震発生時の被害情報収集

市内に震度5弱以上の地震が観測された場合、建築指導課長等に指示を受けた建築指導課職員は被害状況を把握するため次の方法により情報を収集する。

- ① 職員による情報収集
- ② 愛媛県及び周辺市町との情報交換
- ③ マスコミによる情報
- ④ 警察及び災害対策本部よりの情報
- ⑤ 被災地周辺の地元判定士よりの情報
- ⑥ その他

### 2. 判定実施要否の判断

- 1) 建築指導課長は、被害情報収集で集めた情報や、災害対策本部の情報等を参考にしながら、応急危険度判定実施の判断に必要な情報を分析する。
- 2) 建築指導課長は、被害状況及び被害予測に基づき災害対策本部長（市長）が判定実施の要否について判断するために必要な資料を作成し、判定実施の要否を具申する。
- 3) 災害対策本部長の判定実施の要否判断を受ける。

### 3. 判定実施の宣言

- 1) 災害対策本部長が判定実施を必要と判断した場合、建築指導課長は、判定実施決定を愛媛県建築住宅課（TEL089-941-2776）に連絡する。
- 2) 建築指導課長は災害対策本部を通じて、マスコミに判定実施決定を公表する。

### 4. 実施本部の設置（判定拠点設置要否の検討）

- 1) 災害対策本部長は、判定実施を決定した時は、実施本部を設置すると共に、建築指導課長を実施本部長に任命し、判定業務にあたらせる。
- 2) 実施本部長（建築指導課長）は、実施本部員（建築指導課職員及び市建築関係職員）を指名し次の業務にあたらせる。
  - ① 応急危険度判定専従者及び補助者を指名し、業務を補佐させる。
  - ② 実施本部（建築指導課）への連絡手段を確保する。
  - ③ 次の場合は、判定拠点設置要否の検討を行う。
    - ・ 判定実施予想区域が広範囲にわたる場合
    - ・ 実施本部への交通路の確保が困難な場合
    - ・ 多くの判定士が必要と予測される場合
  - ④ 実施本部、判定拠点に関する次の事項を支援本部（愛媛県建築住宅課）に連絡する。
    - ・ 実施本部（建築指導課）、判定拠点の設置場所
    - ・ 実施本部、判定拠点への連絡方法
    - ・ 実施本部の担当者等組織図

## 5. 判定実施区域、判定実施順位等の検討、決定

- 1) 実施本部長は、次の事項をマスコミ等を通じて被災者等への周知を図る。
  - ・判定の開始日時
  - ・判定の実施予定期間
  - ・判定の実施予定区域
  - ・判定に関する問合せ窓口
  - ・判定実施の目的、判定の概要
  - ・その他
- 2) 実施本部員は、被害情報を基に次の事項を検討する。
  - ・判定実施区域の設定
  - ・判定実施区域内の判定実施対象建築物の推計
  - ・オペレーションタイプの選定（基本はタイプ2で全数外観調査）

### ※ オペレーションタイプ

タイプ1：所有者等の「要請」に応じて「立入り調査」

タイプ2：被災建築物すべてを「外観調査」

タイプ3：被災建築物すべてを「立入り調査」

- ・判定実施優先順位の検討（避難所、病院、ライフライン施設等）

- 3) 実施本部長は、実施本部員の検討結果を受け、次の事項に注意しながら、判定実施区域等を決定する。
  - ・必要判定士数
  - ・当面の投入可能判定士数、不足判定士数
  - ・応援依頼判定士数
  - ・オペレーションタイプ変更の要否
  - ・判定実施区域の変更の要否
  - ・判定対象となる建築物の用途、規模等の変更の要否
  - ・被災地の状況（火災の発生状況、被災者の救助、暴動状況等）
  - ・判定活動の被害者等への影響
  - ・優先順位設定の要否

## 6. 判定実施計画の策定

実施本部長は被害状況及び被災地の状況に基づき、次の内容からなる判定実施計画書の策定を実施本部員に指示する。

- ・オペレーションタイプ
- ・判定実施区域、優先順位
- ・対象となる建築物の用途規模等
- ・判定実施期間
- ・必要判定士数
- ・応援判定士数
- ・必要判定コーディネーター数
- ・必要判定資機材・数量
- ・その他

## 7. 愛媛県への支援要請

実施本部長は次の事項を支援本部（愛媛県建築住宅課）に連絡し、支援要請を行う。

- ① 判定実施計画
- ② 支援要請内容

- ・必要判定士数
- ・必要判定コーディネーター数
- ・必要判定資機材・数量
- ・判定実施期間
- ・参集場所、時間
- ・その他

## 8. 必要判定士等の参集状況の把握

実施本部長は、参集可能な判定士数を把握すると共に、支援本部に連絡し、必要判定士等について過不足を調整する。

- ・実施本部で確認した地元判定士、判定コーディネーターの参集可能数
- ・判定士等の実参集状況

## 9. 判定資機材の準備・調達

- 1) 実施本部長は、実施本部および判定拠点における判定資機材の調達状況を調査し支援本部に連絡する。
- 2) 実施本部長は、支援本部と相互に連絡を取り合い、実施本部および判定拠点が必要とする数量の判定資機材の配備をするために、これらを輸送する手段、ルート等を確保する。

## 10. 判定士等の輸送、宿泊所の手配

実施本部長は、事前に収集した資料を参考にして判定士の輸送および宿泊所の手配を行う。

- ① 判定士の輸送
  - ・判定拠点から調査区域までの移動方法の検討
  - ・輸送車両および自転車等の手配
  - ・輸送計画の策定
- ② 判定士の宿泊所
  - ・宿泊所確保の可否の検討
  - ・判定士の食料の確保の検討
  - ・宿泊所の確保状況を支援本部（愛媛県建築住宅課）に連絡

## 11. 判定コーディネーターの配置および業務

実施本部長は次のように判定コーディネーターを、実施本部および判定拠点に配置し、業務を行わせる。

- ① 判定コーディネーターの配置
  - ・行政職員判定コーディネーター
  - ・民間判定コーディネーター
- ② 業務
  - ・判定士の受入れ準備（受付、名簿）
  - ・判定実施区域の配分（班、チーム）
  - ・判定士への配布資料（説明資料）の準備
  - ・判定士への配布資機材の準備

## 12. 判定士等の受付、名簿作成

判定コーディネーターは、応援判定士等の代表者が持参する判定士の名簿、判定資機材のリストに基づき次の業務を行うと共に、確認した内容を実施本部に連絡する。

- ① 地元判定士について
  - ・民間、行政職員別および判定士、判定コーディネーター別に名簿を作成
  - ・実施本部調達の判定資機材のリスト
- ② 応援判定士について
  - ・応援判定士の代表者から名簿を受取り、名簿を基に判定士の確認
  - ・応援判定士持参の判定資機材のリスト



### 1.3. 判定チーム、班の編成

判定コーディネーターは、次の事項に留意してチーム、班を編成する。

#### ① チームの編成

- ・ 判定士の健康状態（健康に問題のある判定士は現地に派遣しない）
- ・ 2人1組として編成する。
- ・ 原則的に地元判定士と応援判定士をペアにする。
- ・ 判定経験者を適当に振り分ける。

#### ② 班の編成

- ・ 経験者あるいは地元判定士から班長、副班長を選任する。
- ・ 原則的に10チームを1班とする。
- ・ 移動所要時間を考慮して班の構成チーム数を決定する。

### 1.4. 判定調査方法等のガイダンス

1) 判定コーディネーターは、判定士へのガイダンスに先立ち、次の資料を作成する。

- ・ 判定実施区域を班毎に配分する資料
- ・ 班の区域をチーム毎に配分する資料
- ・ 判定資機材の準備
- ・ 判定実施区域の住宅地図等
- ・ 被災地情報（避難所の位置、火災発生情報、被災者への情報等）

2) 判定コーディネーターは、判定士の班長、副班長を集め次の説明を行う。

- ・ 被災地の状況（危険区域、火災発生区域、救助活動区域等）
- ・ 気象情報（気温、風速、降雨等）
- ・ 余震情報（余震の震度、頻度、区域等）
- ・ 判定方法（オペレーションタイプ、判定調査表等）
- ・ 被災地情報（避難所の位置、被災者への情報等）
- ・ 出発時間、現地への移動手段、現地における集合時間、集合場所

### 1.5. 判定業務の開始

判定コーディネーターは、判定士に対して実施本部が用意した輸送手段をもちいて判定区域に移動し、判定業務の開始を指示すると共に、判定士が判定業務中は次のために待機する。

- ・ 判定士からの連絡および調整
- ・ 現地からの情報収集
- ・ 緊急事態への対応
- ・ 実施本部、判定拠点からの連絡および調整

### 1.6. 判定結果の報告及びその活用

1) 班長と副班長は協力して次の業務を行う。

- ・ 判定士からの判定結果を受取り、集計する
- ・ 特に注意を必要とする被災建築物の有無とその概要
- ・ 判定士の健康状態

2) 判定コーディネーターは、班長から次のことを確認して集計する。

- ・ 各班毎の集計
- ・ 判定士の健康状態
- ・ 特に注意を必要とする被災建築物の報告があった場合は実施本部長と協議して適切な措置を取る。

### 1.7. 住民への広報

実施本部長は、被災地の住民に対して、判定実施の理解を得るために、必要に応じて判定の実施状況等について広報すると共に、判定士においても住民からの問い合わせには、理解が得られるよう実施状況等についてすみやかに回答するものとする。

## 18. 判定を受けた建築物等の所有者への対応

実施本部長は、建築関係団体の協力を得て、被災建築物の所有者からの相談に応じる窓口を設置し次の事項に応じる。

- ・被災度区分判定実施の指導
- ・応急復旧の相談
- ・応急修繕等の相談
- ・その他

## 19. 実施本部業務の終了

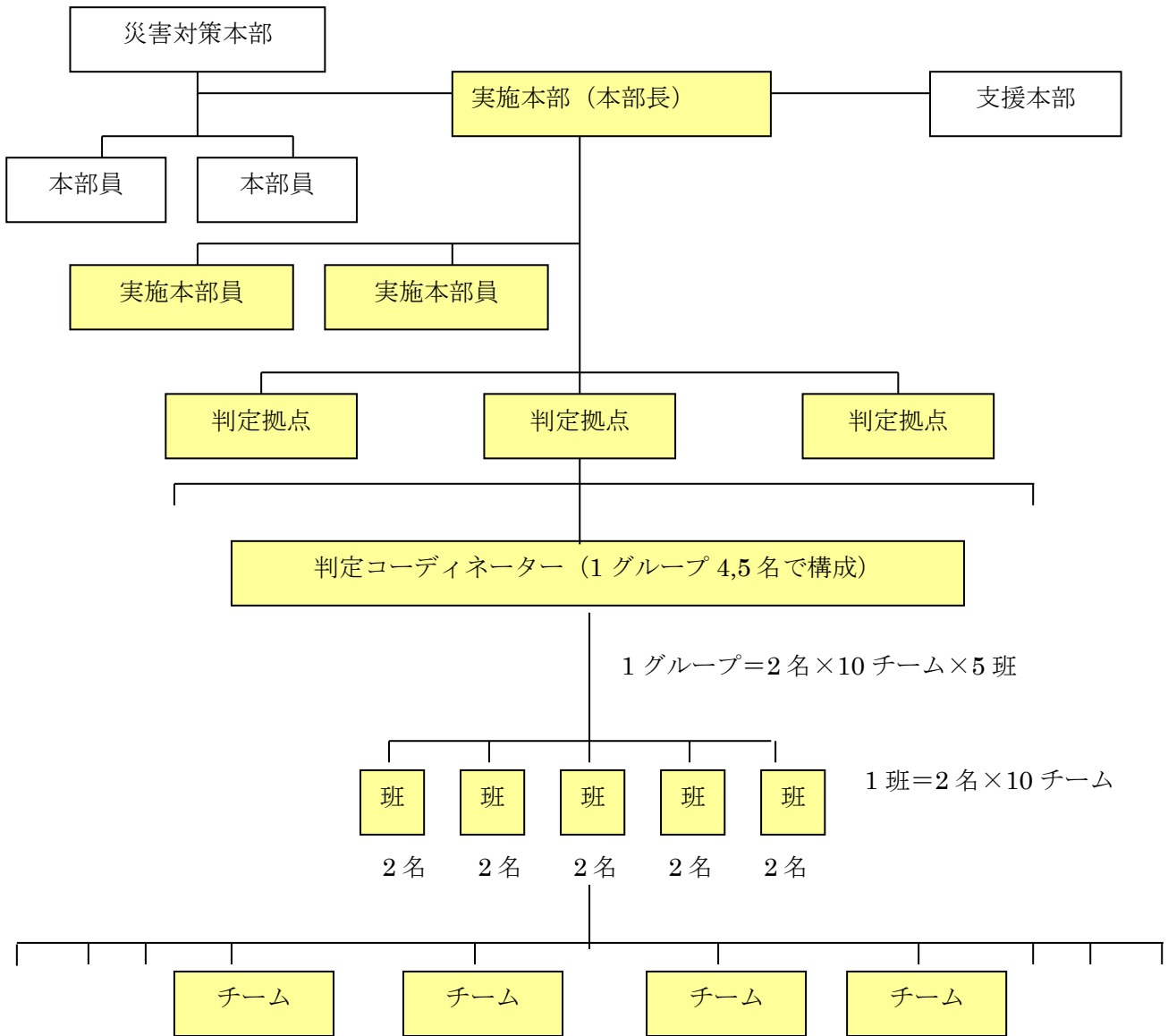
実施本部長は次の業務が完了した時点をもって終了とする。

- ・判定実施の終了
- ・判定結果の集計
- ・資料整理の終了
- ・判定結果の災害対策本部長及び支援本部への報告の終了
- ・判定士の帰還

## 20. その他

- 1) 所管課長（建築指導課長）は、実施本部解散後においても、判定結果を災害復興等に約立てるべく災害対策本部長に協力する。
- 2) 所管課長（建築指導課長）は、災害対策本部解散後においても、従事判定士へのアフターケアに心がける。
- 3) 所管課長（建築指導課長）は、建築物等の所有者からの相談等に対応出来るよう必要に応じ建築関係団体への協力要請を行う。

### 実施本部組織



参考：全国被災建築物応急危険度判定協議会「実施本部業務マニュアル」による。