


まつやま  の情報誌

vol. **67**
autumn / winter
2023

ていれぎ

TAKE FREE 

特集

水をめぐる 物語

絵本・小説・映画・音楽など

「水」にまつわるおすすめ作品を

各ジャンルのスペシャリストがご紹介

旬の食材 いただきます!

さつまいもを使ったおうちレシピ

さつまいものシェパーズパイ / さつまいものパフェ

ミズまわりのトラブル対策

定期的な水漏れチェックでしっかり管理!



本と映画と音楽と…。いろいろな角度から集めた「水」にまつわる物語の始まりです。家族や友人と、または一人で、充実したひとときを過ごしませんか。

Book

— 監修 紀伊國屋書店いよつ高島屋店 店長 笹倉宏美さん



正しい知識で 身を守ろう

水害のサバイバル

文/パク・ソンイ 絵/韓賢東 朝日新聞出版

島を襲った巨大な台風から身を守ることができるのか!? 「サバイバルシリーズ」は、次々と襲いかかって来るピンチに子どもたちが知恵と勇気で立ち向かっていく大人気の科学マンガ。楽しみながら、科学や理科の知識が身につきます。「水害編」

では、新聞やテレビのニュースで見かける各地の水害について、わかりやすく学べます。水害とは何か、起きてしまった時にはどうすればいい? など、安全に身を守るための知識を身につけましょう。

奥深い水の世界



ふしぎで美しい水の図鑑 水のさまざまな表情をたのしむ

文・写真/武田康男 緑書房

私たちにとって、なくてはならない「水」。色や形状、名称もさまざまな姿で存在するその神秘的な表情を美しい写真で紹介。水についての実験やコラムも収録。大人も子どもも、「水」のことがもっと知りたくなる1冊です。



部員たちの 奮闘を描く

長浜高校水族館部!

文/令文ヒロ子 イラスト/紀伊カンナ 講談社

地元、愛媛県立長浜高等学校の水族館部を「若おかみは小学生!」シリーズで大人気の令文ヒロ子さんが徹底取材。その運営や活動などがドキュメント小説になりました。生きものの命を預かる部活って想像以上にたいへん!!

水をめぐる物語

Book

— 監修 TSUTAYAフジグラン松山店 店長 越智雅昭さん



世の中の「普通」を踏み越えて

水を縫う

著/寺地はるな 集英社文庫

手芸好きで周囲から浮いている男子高校生の清澄は、かわいいものが苦手な社会人の姉・水青のためにウエディングドレスを手作りすると宣言するも、母・さつ子からは反対されー。「みなも」

ほか全6章。こんな時代だから読んでほしい清々しい家族小説。読んだ後には思いっきり前を向けるはず。2021年青少年読書感想文全国コンクール 高等学校の部の課題図書。

美しく驚きの 水中景観



日本の美しい水族館

写真・文/銀鏡つかさ エクスナレッジ

「癒しと驚きが共存する水中景観」を美しい写真でめぐる旅。全国から厳選した44の水族館を紹介する1冊。圧倒的な美しさと臨場感あふれる写真で水族館の「雰囲気」を存分に伝えながら、水槽や建物、順路などの構成、コンセプトの面白さを解説。とにかく水族館に行きたくくなります!



川の歴史と 流域の暮らし

人がつくった川 荒川

著/長谷川敦 旬報社

江戸時代から現在までに川の流が2回も大きく変わった荒川の「利水」と「治水」の歴史、これからの荒川について、わかりやすく解説。近年の大規模な水害をどう防ぐかをも考えます。2023年青少年読書感想文全国コンクール 中学校の部課題図書。

ひとりで読めるよ

かわ

著/鈴木のりたけ 幻冬舎

『今からのぞくのは かわの中の世界』山に降る一粒一粒の雨が集まって、やがて源流となります。上流から下流へ、そして海へと続く川。その途中にある池や沼、田んぼや用水路。場所によって流れの速さも川底の石の形も、砂地の様子も変わっていきます。それぞれの環境に生きる水の中の生き物たち。そして私たち人間も、川と共に生きる生物の一つなのです。



おすすめ Point!

アエの「食み跡(はみあと)」、沼底に落ちている十円玉、河口で飛び跳ねるボラ。系会の中に作者の遊び心が見え隠れします。源流から海へ、川の生き物の目線で描かれた系会は、日本の川の豊かさを再認識させてくれることでしょう。たどってきた川を思い出し、何度でも眺めたい系会本です。



すいどう

作/百木一朗 福音館書店



コチラもおすすめ!

蛇口から出てくる水。この水はどこからやってきたのかな? 使い終わった汚れた水。どこへ流れていくのかな? 全ての秘密は地面の中。地面の中に隠れた水道管をたどってみると...

大人も読みたい!

ヴォドニークの水の館
チェコのむかしばなし

文/まきあつこ 絵/降矢なな BL出版

生きる希望を失っていた娘は、水の主・ヴォドニークに仕え、川底にある水の館で暮らすようになります。館にあるつぼの中を、決してのぞかないように言いつけられていた娘は、ある日その中をのぞいてしまい…。つぼの中に捕らえられた者たちを救うため、娘はもう一度地上の世界で生きる決意をします。チェコに伝わる美しく切ない昔話。



おすすめ Point!

緑の顔に、長い髪、えんぴつ服を着ている水の魔物・ヴォドニーク。川や池の淵にいて人間を水の中に引き込んでしまうのは、日本のカッパに少し似ています。描かれている水の館は、美しく怪しく読む人を魅了していきます。第69回産経児童出版文化賞美術賞受賞。



海のアトリエ

作/堀川理万子 偕成社



コチラもおすすめ!

おばあちゃんが教えてくれた子どもの頃の特別な思い出、それは海が見えるアトリエで、絵描きさんと過ごした1週間でした。ゆっくりと流れる時間に、心が開放されていきます。



大人も楽しめる!

世代別おすすめ絵本 /

Picture Book



絵本専門士
渡部 愛さん

元公共図書館司書。図書館や保育所、幼稚園、小中学校で子どもたちに読み聞かせやブックトークなど読書支援活動を行う。認定絵本士養成講座(松山東雲女子大学)、はじめての絵本講座、読み聞かせボランティア養成講座講師。ウイークリーえひめリックに「毎日えほん」連載中。

親子でいっしょに

まほうのコップ

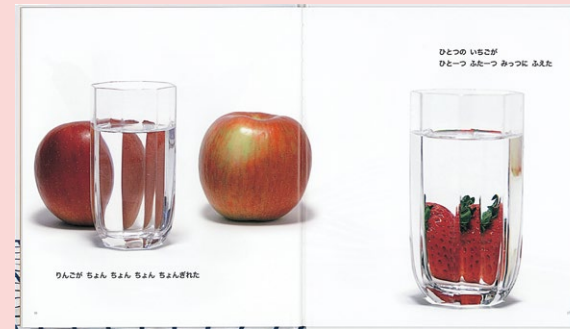
原案/藤田千枝 写真/川島敏生 文/長谷川摂子 福音館書店

ただのコップに水を注ぐと、まほうのコップの出来上がり。まほうのコップの向こう側に、イチゴやシメジ、フォークを置くと、姿・形が変わって見えて…。イチゴはみるみるうちにぐんにやりと、シメジはあつという間にガマガエル。あれあれ? 1本のはずのフォークは2本に!? さあさあみんなも、『ためしてごらん のぞいてごらん』。



おすすめ Point!

見る角度によって、コップの向こう側にあるものが逆に見えたり、ゆがんで見えたり。驚きか、「なぜだろう?」に変わるとき、子どもたちは、系会本をまねてみたくなるでしょう。言葉のリズムもよく、声に出して読みたくなります。子どもたちの身近にあるものを使った科学系会本。



みず ちゃぽん

作/新井洋行 童心社



コチラもおすすめ!

「ぼとぼしゃ ざざざあー! どつぽーん ちよろ ちよろー じよぼぼー!」絵本の中から楽しく響く水の音。音と共にいろいろな表情を見せる水。水を感じて遊んでみよう。

絵本の役割

子どもたちの心の成長に必要なことは、

- ①人との関わり
- ②自然との関わり
- ③まだ見ぬものとの関わり

①と②が直接的な関わりなのに対して、③は間接的な関わりです。

子どもは人と接し、自然と接し、そしてまだ見ぬものを想像しながら、この間を行き来して心を動かし、視野を広げ、思考を深めていきます。この、まだ見ぬもの、がたくさんある場所が「絵本」です。昔の世界や空想の世界、知らない動植物の生態、世の中のしくみ、出合ったことのない場面、そこから聞こえてくる人の気持ち。子どもたちは絵本を通して、体験を積み自分の内なる世界をぐんぐんと広げていきます。子どもそばにいる大人は、その体験と一緒に楽しむ人なのです。「絵本」を真ん中に、どうぞ子どもたちと「絵本」を。

ミズまわりのトラブル対策

「蛇口から色のついた水が出た」「排水のにおいが気になる」など、家庭での水に関するお悩みにお答えします。安心しておうちのミズまわりを使っていただくためのトラブル対策法です。

1 赤い水が出る



【原因】

朝の使い始めなど、古くなった屋内の水道管から鉄さびとともに赤い水が出る場合があります。

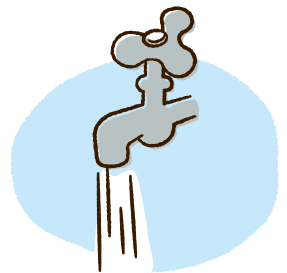
また、水道管の工事などで断水した後など、水量が急激に変化した際にも、管内の鉄さびがはがれ、赤く濁った水が出る場合があります。

【対策】

通常、しばらく流すときれいになります。透明になるまでの水はバケツに汲み置きするなどして、掃除や水やりなどで使いましょう。

なお、鉄による少量の赤水を飲んでしまっても、健康に影響はありません。

2 白い水が出る



【原因】

水が蛇口から出るときの圧力の変化で、水の中に溶け込んでいた空気が無数の細かい泡になることで、水が白く見える場合があります。

また、湯沸かし器から出るお湯についても、この現象がみられます。

【対策】

空気による白い水は、容器に汲んで、しばらく置いておくこと下のほうから徐々に透明になります。

この場合は水道水の安全性に問題はありませんが、しばらく置いていても透明にならない場合は、松山市公営企業局浄水管理センターまでご相談ください。

3 茶色や黒色の粒が出る



【原因】

粒が硬く茶色っぽい場合は、水道管の鉄さびです。赤い水の時と同じ理由で出ることがあります。

粒が軟らかくて黒い場合は、蛇口に使用しているゴムパッキンが劣化したものが、蛇口の開け閉めをしたときに、細かく砕けて出てくるのが原因です。

【対策】

鉄さびが原因の場合は、しばらく水を流すと、粒は出なくなります。少量飲んでしまっても、健康に影響はありません。

ゴムパッキンが劣化している場合には、交換が必要です。すぐに交換できない場合には、黒い粒を飲んでしまわないうちに、しばらく流してきれいになった水を使用してください。

4 蛇口の周りやポットの内側に白いかたまりがつく



【原因】

水道水の中にはミネラル分（カルシウムやマグネシウムなど）が含まれています。適度に入っていることで水がおいしくなります。

蛇口の周りやポットなどは、水にぬれたり乾いたりを繰り返しています。この時、水分は蒸発しますが、水道水の中に含まれるミネラル分は蒸発しないため、白く残ります。

【対策】

白いかたまりは水道水に含まれるミネラル分なので、異常ではなく安全性に問題はありません。

5 塩素臭(カルキ臭)が気になる



【原因】

水道水は塩素によって消毒することが法律で定められています。塩素は、水中の細菌を殺す働きをしているので、塩素がないと、水道水が病原菌で汚染される恐れがあります。塩素臭を感じる場合がありますが、安全な水をお届けしているという証です。

【対策】

塩素のにおいが気になる場合は、一度沸騰させてから冷ましたりレモンや緑茶を混ぜたりすると、塩素が抜けてにおいがなくなります。ただし、塩素が抜けた水は、雑菌が増えやすいので、冷蔵庫で保存して早めに飲みましょう。

6 金属臭がする



【原因】

水道水を長時間使用しなかった場合、屋内の水道管の中に溜まっていた水に、管のにおいがついてしまうことがあります。

また、新築や水道管の取り替え後などの管が新しい場合は、より強くにおいを感じる場合があります。

湯沸かし器は、金属の管を使用しているため、金属的においや味がする場合があります。

【対策】

しばらく流すとにおいは改善されるので、金属臭が気になる場合は、使い始めの水は掃除や水やりに使って、その後の水を、飲用などにご使用ください。

新しい管の場合は、日数が経過すれば、におい、味ともに改善されていきます。

7 浴室や洗面所がピンク色になる



【原因】

空気中の雑菌(細菌やカビ)が湿気の高い場所で繁殖した場合に起こります。

水道水には塩素が入っており、雑菌は繁殖しませんが、蛇口から出てしばらく経った水は消毒効果がなくなり、温度や湿度などの条件がそろえば、雑菌が繁殖しやすくなります。

【対策】

浴槽や洗面台などの水まわりをよく洗い、換気をよくして、湿気を減らすことで雑菌の繁殖を防ぐことができます。

8 キッチンや洗面所から下水のにおいがする



【原因】

排水器具には、下水からの臭いやネズミなどの侵入を防ぐために、水をためたトラップという器具が設置されています。長時間使用しなかった場合などに、トラップ内にたまっていった水が無くなり、臭いが発生することがあります。

また、防臭ますを設置されているご家庭の場合は、この中にゴミが溜まると悪臭が発生します。

【対策】

トラップ内の水が無くなった場合は、水を流すことで、トラップ内に水がたまり、悪臭は改善されます。

防臭ますが原因の場合は、まずの中に溜まっているゴミを清掃することで改善されます。トラップや防臭ますを点検したにも関わらず、改善しない場合や、原因が不明な場合は、専門業者にご相談ください。

対策をとっても改善されない場合は原因を調査する必要があります。

〈水道水の水質に関するお問い合わせ先〉
松山市公営企業局浄水管理センター
☎089-977-0510
Eメール：kg-jousui@city.matsuyama.ehime.jp





焼いて、炒めるだけ。
簡単なのに味も、見た目も
おもてなしにもどうぞ。

さつまいものシェパーズパイ

材料

[4人分(直径18cmの型1個分)]

- パイ生地(冷凍パイシートでも可) …… 1枚
- さつまいも …… 300g
- とろけるチーズ …… 40g
- 牛乳 …… 50cc
- 塩 …… 小さじ1/2
- コショウ …… 少々
- 合びきミンチ …… 250g
- 塩 …… 小さじ1/2
- コショウ …… 少々
- 玉ネギ …… 1/2個
- ケチャップ …… 大さじ3
- ローズマリー(ミートソース用、飾り用) … 少々

作り方

1. パイ生地を型に合わせて伸ばし、余分な生地を切り落とす。クッキングシートなどを敷き直しを乗せて、180℃のオーブンで20分焼く。※重しは、タルトストーンのほか生米などでも代用可。きれいに焼き上がる。
2. さつまいもはそのまま水からゆでる。火が通ったら水気を切り、つぶしながら①を加え混ぜる。
3. 合びきミンチに塩・コショウをしておく。玉ネギはみじん切りにする。
4. フライパンに③の合びきミンチ、ローズマリーを入れ、あまり混ぜずにしっかり焼き色を付けながら炒める。途中、玉ネギとケチャップも加え炒める。
5. ①のパイ生地の中に④を入れ、その上から②を敷き詰める。最後にローズマリーを飾る。

ママがPoint!

シェパーズパイはイギリスの家庭料理で、ラム肉などを使ったミートソースにマッシュポテトをのせて、オーブンで焼いたもの。さつまいもを使ったアレンジは、ミートソースとの相性もピッタリで甘じょっぱい味わい。パイ生地の代わりに耐熱皿に入れてもOK。

旬の食材 いただきます!

さつまいもを使ったおうちレシピ



ちょっとしたアレンジで、おしゃれなデザートに。
いろいろな食感が楽しめる!



Cooking Project ヤマダキッチン
山田修子さん

さつまいものパフェ

材料

[4人分]

- さつまいも(ほかにあれば紫いもなど) …… 合わせて160g
- バター …… 10g
- 砂糖 …… 大さじ1
- 牛乳 …… 大さじ4
- アイスクリュー …… 約150g
- コーンフレーク・ピスタチオ・ナッツなど … 合わせて40g
- 芋けんぴ …… 適量
- ミント葉 …… 適量

作り方

1. さつまいも、紫いもを皮のままゆでる。それぞれ半分は皮をむき、熱いうちに①を加え、少し煮てペーストにして冷ます。
2. 残り半分は、皮のまま角切りにして冷ます。
3. グラスに、コーンフレーク、さつまいも・紫いもの角切りの順に重ねる。
4. その上にアイスクリュー、さつまいも・紫いものペーストをのせる。
5. 芋けんぴ、砕いたナッツやピスタチオをバランス良く盛り付け、最後にミント葉を飾る。

ママがPoint!

材料のさつまいもの品種が変わると、また違った素材の味が楽しめるレシピ。今回はペーストを丸い形にしましたが、モンブランのクリームのように絞っても楽しい!





Movie

監修 TSUTAYA 中央店 店長
上山裕貴さん



見慣れた海の風景が冒険の舞台に

瀬戸内海賊物語

実在した瀬戸内の海賊「村上水軍」の子孫が、島の危機を救うため、伝説の財宝を探すアドベンチャー。戦国時代最強といわれる海賊大將軍・村上武吉の血を引く楓は、12歳の誕生日に自宅の蔵で1本の横笛を発見する。それは代々伝わる村上水軍の埋蔵金を示す手がかりだった。同じ頃、島民の

生命線ともいえる島と本土を結ぶフェリーが路線廃止の危機へと追い込まれ、楓は島を救うために仲間とともに埋蔵金探しに乗り出す。

愛媛県出身の大森研一監督が、2011年の「瀬戸内国際子ども映画祭」でエンジェルロード脚本賞を受賞したオリジナル脚本を自ら映画化。

発売・販売元：キングレコード株式会社



本当に大切なものとは

金の国 水の国

水以外は何でも手に入る金の国と、豊かな水と緑に恵まれているが貧しい水の国。金の国の王女と水の国で暮らす建築士は、長年いがみ合う国の思惑に巻き込まれて偽りの夫婦に。気づかぬうちに恋に落ちるが互いへの思いを言い出せない2人の「優しい嘘」が、両国の未来を変えていく。

Blu-ray 5,280円 / DVD 4,180円
販売元：バップ
©岩本ナオ / 小学館
©2023「金の国 水の国」製作委員会

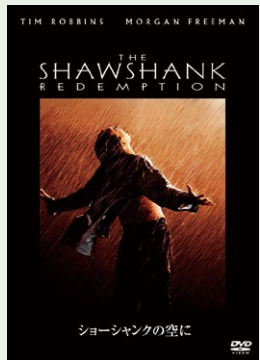


感動の波が押し寄せる

水上のフライト

走り高跳びで世界を目指す遙は、事故で走り高跳び選手としての夢を絶たれてしまう。心を閉ざし自暴自棄に陥っていた彼女だが、パラカヌーと出会い、周囲の人々に支えられながら新たな夢を見だしていく。実在のパラカヌー日本代表選手との交流に着想を得た、驚異の感動サクセスストーリー。

DVD 4,180円
発売元：カルチュア・パブリッシャーズ
販売元：TCエンタテインメント
©2020映画「水上のフライト」製作委員会



降り注ぐ雨は自由の象徴

ショーシャンクの空に

囚人レッドと冤罪で収監されたアンディの友情を軸に、希望を捨てずに生きる姿を描く。監獄での年月を思わせる暗い汚水トンネルを抜け出た時、降り注ぐ雨。独房では降らない雨に打たれて初めてアンディは自然を感じ、自由を実感する。つらい過去を洗い流すような雨のシーンは美しく、この作品のハイライト。

「ショーシャンクの空に」デジタル配信中
Blu-ray 2,619円 / DVD 1,572円
発売元：ワーナー・ブラザーズ ホームエンターテイメント
販売元：NBC ユニバーサル・エンターテイメント
©1994 Castle Rock Entertainment.
©Dividen Productions/PeepShow Pictures.
©2004 Warner Bros. Entertainment Inc. All rights reserved.

水をめぐる物語

Part.2



Music

監修 まるいレコード店
近藤竜弘さん



歌でしか言えない

中島みゆき

1975年デビュー以来、数えきれないほどのヒット曲を世に送り出してきた中島みゆき、1991年リリースのアルバム。冒頭部分が報道番組のコーナーソングとして流れていた「おだやかな時代」、音楽舞台「夜会」から生まれ、ヤマハミュージックコミュニケーションズ

CMソングにも起用された「Maybe」、歌詞が国語の教科書に掲載された「永久欠番」など、メジャー曲を多数収録。なかでも男を「行方を指し示す」水に、女を「行方を照らし出す」炎にたとえたラスト曲「炎と水」は必聴。



NIAGARA TRIANGLE Vol.2 40th Anniversary Edition 通常盤 CD

ナイアガラ・トライアングル

今も「City Popの代表作」と高く評価される「NIAGARA TRIANGLE Vol.2」の発売から40周年を記念して、ちょうど40年後の2022年3月21日にリリース。CD2枚

組、Disc-1はオリジナルアルバムを最新リマスター音源で収録。Disc-2は秘蔵音源を収録したボーナスディスク付き。

©THE NIAGARA ENTERPRISES INC.



おいしい水

アストラッド・ジルベルト
Astrud Gilberto

「イパネマの娘」でブレイクした「ボサノバの女王」アストラッド・ジルベルト、初のソロ・アルバム。広く知られているボサノバの名曲「おいしい水」ほか全11曲を、ささやくような独特の声でクールに歌ったおすすめの1枚。

©ユニバーサル ミュージック

イマージュ 横山幸雄

1990年第12回ショパンコンクールで3位入賞を果たした横山幸雄が、ドビュッシーとラヴェルに取り組み、1曲目「水の反映」から「水の戯れ」を含む全12曲。横山

編曲の「牧神の午後への前奏曲」も収録。



定期的な水漏れチェックでしっかり管理!

配水管から分岐して、ご家庭などに引き込まれている給水管や蛇口などは、おうちと同じく皆さんの財産です。水漏れていると、急に水道料金が高額になったり、高額な修理代が必要になってしまふこともあります。思いがけない出費にならないように、簡単な点検で、早期発見、早期修理を心掛けましょう。

簡単にできる水漏れチェック方法

水道メーターを見ましょう!

- ① 家の中の蛇口を全部しめる
- ② 水道メーターの蓋を開ける
水道メーターは、敷地内のメーターボックスの中にあります。敷地内を探してみてください!
※メーターボックスのフタは青色でない場合もあります。
- ③ **パイロット** が回っていないか確認する
パイロットがゆっくりでも回っていれば、水漏れの可能性があります。
※水漏れ量が少ない場合は、回転もゆっくりなので数分見続けてください。



〈気づきにくい水漏れチェックポイント〉

- 水洗トイレ**
…… トイレを使っていないのに水が流れていませんか?
- 地中や壁中の水道管**
…… 晴れているのに、地面や壁がぬれているところはありませんか?

水漏れしていたら?

松山市指定給水装置工事事業者 または
松山市管工事業協同組合(☎925-2021)までご連絡ください。

※工事費用は、お客様の負担になります。トラブルを防ぐために、複数の水道工事店で事前見積もりをして、金額や内容を確認しましょう。

水道料金の減額制度は無いの?

地下漏水等の原因により、給水管を松山市指定給水装置工事事業者で修理した場合は水道料金を減額する制度があります。
上下水道サービス課(☎948-6530)までご連絡ください。

※じゃ口やトイレ、給湯管、ボイラー等の水漏れ、受水槽のオーバーフロー等の漏水は減額制度の対象外です。



「ていれぎ」の次号(68号)は2月に配布予定です

「ていれぎ」はイエロースタンド(スーパー・書店など)、松山市役所の関係施設(市役所本館1階ロビー・各支所など)で手に入ります!



環境に配慮した再生紙・大豆油インキのりとしを採用しています。



ていれぎの
下葉浅黄の
秋の風
正岡 子規

【ていれぎ】

アブラナ科の多年草。清流を象徴する草で、冷水の流れる水辺に見られます。伊予節に、「高井の里のていれぎや」とうたわれる松山市南高井町の自生地で、市指定天然記念物として保護されています。ピリッとしたワサビのような辛みがあり、刺身のツマとして賞味されます。

水道や下水道に関するご連絡・お問い合わせはこちら

<ul style="list-style-type: none"> ● 水道を使い始めるとき ● 引っ越しなどで水道の使用中止や清算するとき ● 水道の利用者などが変わったとき ● 水道料金に関するお問い合わせ ● 水道を新設・改造するとき ● 道路で水漏れをみつけたとき ● 水道を修理するとき 	<p>ヴェオリア・ジェネッツ(株)松山営業所</p> <p>松山市公営企業局上下水道サービス課</p> <p>松山市公営企業局水道管路管理センター</p> <p>松山市指定給水装置工事事業者</p> <p>または松山市管工事業協同組合</p> <p>松山市公営事業局浄水管理センター</p> <p>松山市公営事業局上下水道サービス課</p> <p>松山市公営企業局警備室</p>	<p>市外局番(089)</p> <p>☎915-0311</p> <p>☎948-6528</p> <p>☎989-8473</p> <p>☎925-2021</p> <p>☎977-0510</p> <p>☎948-6531</p> <p>☎998-9800</p>
--	---	---



松山市ホームページ
【上・下水道】