

ていれぎ

特集

ホテル、 来い！

- ★ 主なホテル
- ★ 観察スポット
- ★ 久谷地区ホテルマップ
- ★ もの知り図鑑

◆ 春の息吹をキッチンから
イチゴのスイーツを
作ってみませんか？

◆ 水道の震災対策

2021

春・夏号

Vol.
62



TAKE
FREE



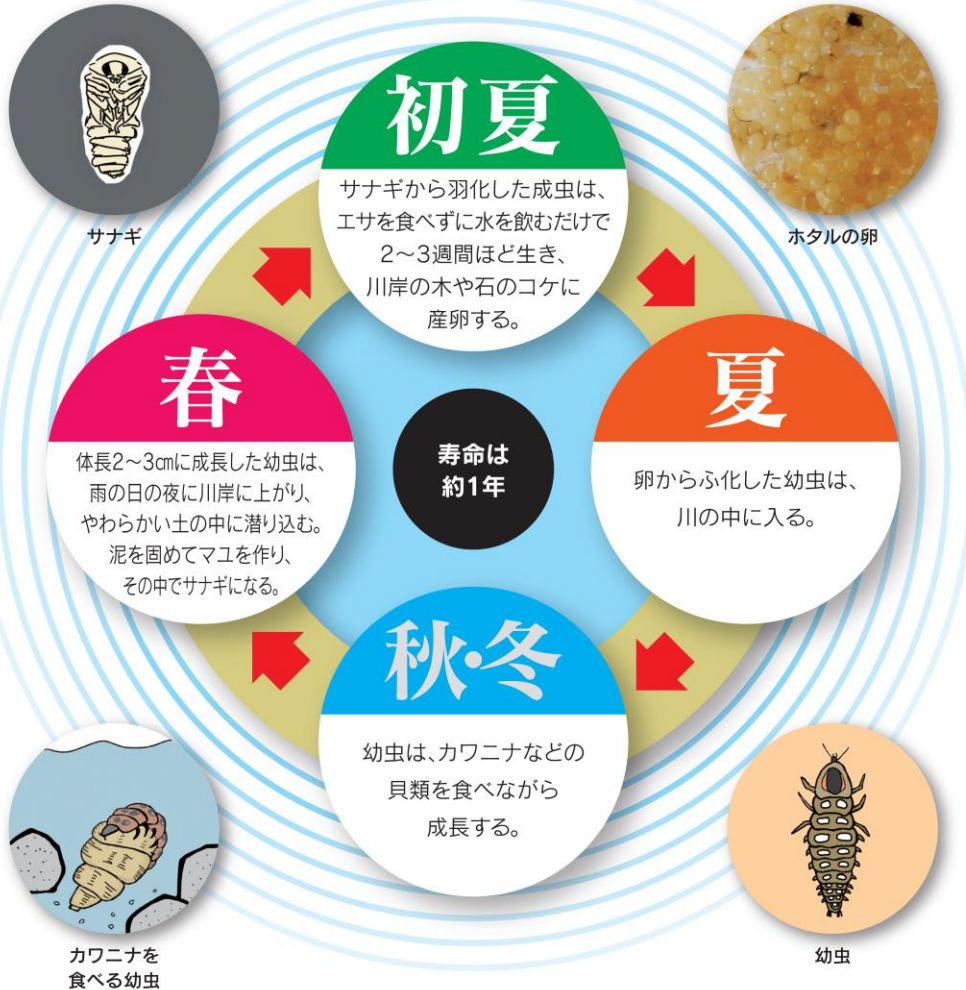
萬翠荘

松山市内で見られる主なホタル

松山市内では郊外の山里の川沿いでボウーと緑白色に光るゲンジボタルと、田んぼ周辺でチカチカと白色に光るヘイケボタルが主に見かけられます。

ゲンジボタル	ヘイケボタル	ヒメボタル
<p>成虫は体長10～18mm。日本にしか生息しておらず、山里の川周辺で暮らしていることが多い。</p> <p>光る時間は西日本で約2秒、東日本で約4秒と、違いがある。</p> 	<p>成虫は体長約8mm。山里の水田やため池などで暮らしている。前胸は赤色で真ん中に黒い数字の1のような模様があるのが特徴。</p> 	<p>成虫は体長約7mm。林や草地などで低く飛ぶ。川の源流の林や島しょ部などで暮らしている。幼虫は林の下などにいるマイマイやキセルガイなどを食べる。</p> 

ゲンジボタルの生涯



特集

「ホタル、来い！」

都市化が進む松山市内でも、山里では初夏になると、水の妖精といわれるホタルが、幻想的な光をまとい美しく舞い始めます。ところで、ホタルは、どのような暮らしをしているのでしょうか。そして、どこに行けば出会えるのでしょうか。意外と知らないホタルについて、ご紹介します。

久谷地区ホタルマップ



山口霊神

伊予八百八狸の総大将、
隠神刑部狸が祭られている。



葛掛五社神社

創建1,300年余りと伝わる古社。
昨年まで「奥久谷ほたる祭り」の
会場としてにぎわっていた。



水天龍王社

お堂のそばの溪流では、
ホタルを見ることが出来る。

よく見かけられるスポット



正八幡神社

神社周辺の川や田んぼでは
ホタルが舞う。奥久谷で6月の
第1日曜日に開かれていた
「奥久谷ほたる祭り」は、
今年からこの神社に移り、
「くぼの町ホタル祭り」として
同日に開催される予定。



久谷地区で、ホタルを見ることが出来る
主なスポットを紹介いたします。
時期は5月中旬から6月中旬です。

松山市内の主なホタル観察スポット

ホタルは、地図にあるような川の中流から
上流周辺で見ることが出来ます。
各地区では、ホタルを増やす活動も
行われています。



林の下で小さな光を放つヒメボタル(撮影 伊賀上賢治さん)



河野・院内地区

河野川や院内川の中・上流域。
5月下旬～6月上旬ごろに
ゲンジボタルが多い。
河野小学校ではゲンジボタルを育て、
河野川に放流している。

日浦地区

石手川上流域の日浦地区「川の郷」。
5月下旬～6月中旬、
ゲンジボタルとヒメボタルが多い。
地域住民有志が「川の郷ほたるまつり」を
行っている。

小野地区

小野川の中・上流域周辺。
5月下旬～6月中旬に
ゲンジボタルが多い。

久谷地区

御坂川や久谷川の
中・上流域周辺。
5月中旬から6月中旬、
ゲンジボタルが多い。



ゲンジボタルが舞う御坂川の支流



御坂川でホタルを観察する市民(撮影 伊賀上賢治さん)

なぜ光るの？

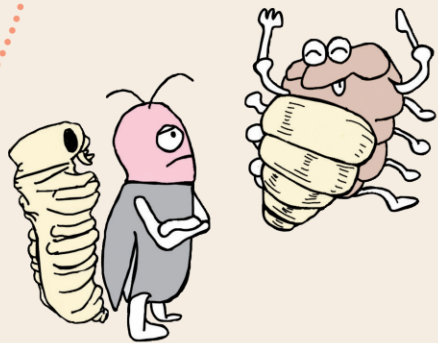
成虫のオスとメスが光るのは、暗い中でもお互いを見つけて子孫を残すため。実は、飛びながら光るのはオスだけで、メスは、葉の上などにとまって光っています。

メスのまわりにはオスがたくさん集まり、光のかたまりになることもあります。



何を食べているの？

幼虫は、栄養をつけるために主にカワニナなどの巻貝を食べます。サナギや成虫は何も食べませんが、成虫は、幼虫のときに食べた栄養をエネルギーに光っているのです。



ホタル もの知り図鑑

ホタルは、世界中で約2000種類います。

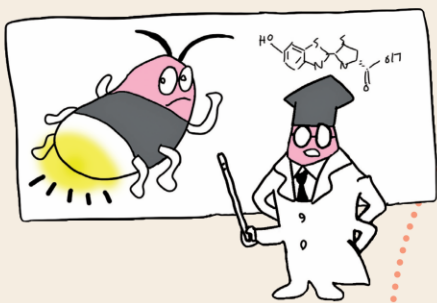
そのうち約40種類が日本に暮らしています。

初夏の風物詩のひとつとして、近年水質の良くなった

山里の川に戻ってきているホタルたち。

でも、知っているようで知らないことがいっぱい。

少しでも知ると観察も楽しくなりますよ。



光は熱くないの？

おしりの部分を見ると白い帯のようなものがあります。そこには、ルシフェリンという物質とルシフェラーゼという酵素があり、これらが体内の酸素が反応して光ります。この反応で熱は発生しないので、熱くありません。

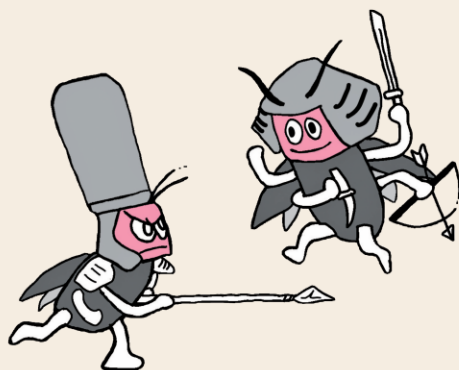
いつ、光るの？

松山市内で暮らすゲンジボタルは、5月中旬から約6月中旬ごろまで、ハイケボタルは、7月から8月ごろです。光る時間帯は、日没から2時間程度です。



名前の由来は？

諸説ありますが、ホタルの飛び交う様子が「源平合戦」を連想させることから、戦いに勝利した源氏の名前を体の大きい方のホタルに、負けた平家の名前を体の小さい方のホタルにそれぞれつけた…という説や、「源氏物語」の主人公、光源氏（光るゲンジ）からつけた…という説もあります。



ホタルを見つけない出掛けよう！



【服装】

ズボンに長袖のシャツなどの軽装で、歩きやすい運動靴か、水にぬれても大丈夫なように長靴を履きましょう。また、前もって虫よけ対策もしておきましょう。

【マナー】

・捕獲しない

ホタルは2週間という短い命で光り、子孫を残そうとしています。

来年も再来年も見られるよう捕まえず、持って帰ったりしないようにしましょう。

・できるだけ照らさない

ホタルが光り始めたらできるだけ懐中電灯で照らさないようにしましょう。

周りで鑑賞している人の邪魔になることがあります。

・足元に気を付けて

街灯のない暗闇の中を歩くことが多くなります。

間違っても草むらや水辺に入り込まないように、懐中電灯などで足元の安全を確認しましょう。

イチゴのチョコパイ

ピンクのチョコレートにくるまれたイチゴのパイ。
パイの中にコンフィチュールが隠れています。

考案/製菓・製パン科講師◇福田吉那さん

材 料 (12個分)

パイシート	1枚 (18cm×18cm)
ホワイトチョコレート(細かく刻む)	100g
生クリーム	50g
イチゴのコンフィチュール	100g
コーンスターチ	3g
食用色素(赤)	適量
ガムシロップ	適量
イチゴのフリーズドライ	お好みで
レモンピール	お好みで
ホワイトチョコレート(仕上げのコーティングに使用)	200g

作り方

事前準備: オープンを200度に予熱する

- ① パイシートを8cm×3cmにカットし、天板にオープンシートを敷き並べ、200度のオーブンで12分焼き上げ、粗熱がとれるまで冷ましておく
- ② 鍋に生クリームを入れ、弱火で沸騰直前まで温めたら、ホワイトチョコレートを加えて滑らかになるまで混ぜ溶かす
- ③ 別の鍋にコンフィチュールとコーンスターチを入れてよく混ぜ、中火で全体がぶつぶつする程度まで熱を加え、冷ましておく
- ④ パイの厚みを半分にし、②、③と刻んだレモンピールを挟む
- ⑤ ガムシロップで溶いた食用色素を、湯せんして溶かしたホワイトチョコレート(仕上げ用)に少しずつ入れ、ピンク色にする
これを④全体にかけ、表面にイチゴのフリーズドライを飾り、完成



練乳イチゴの豆乳プリン

見た目も鮮やかなスイーツです。ショウガと豆乳、
練乳の爽やかな風味をお楽しみください。

考案/製菓・製パン科講師◇堀内和子さん

材 料 (4人分)

A	
豆乳	150cc
牛乳	100cc
練乳	60g
ショウガすりおろし	小さじ2
★	
粉ゼラチン	5g
水	50g
イチゴ	お好みで
イチゴのコンフィチュール	お好みで

作り方

事前準備: ★を合わせてふやかしておく

- ① 鍋にAを入れて中火で沸騰直前まで温める
- ② 火を止めて、★を加えてよく混ぜ溶かし、ザルなどで漉しながらボウルにうつす
- ③ 氷水にあて、とろみがつくまで冷やす
- ④ お好みの器に流して、冷蔵庫で1時間冷やす
- ⑤ イチゴとコンフィチュールを飾り、完成



監修 愛媛調理製菓専門学校



簡単に
作れますよ!

イチゴ
たっぷり!

講師・堀内和子さん(左)と同校学生

～春の息吹をキッチンから～ イチゴのスイーツを作ってみませんか?

季節のフルーツ、イチゴを使って、コンフィチュール(ジャム)を作ってみましょう。
さらに、そのコンフィチュールで「練乳イチゴの豆乳プリン」と「イチゴのチョコパイ」にも挑戦。
優しくちどけに、春の息吹を感じてみてください。

イチゴのチョコパイ



練乳イチゴの豆乳プリン



基礎編

イチゴのコンフィチュール(ジャム)

材料のイチゴは小粒で見劣りするものを使ってもOK。
てんさい糖とレモン汁が爽やかな甘さを引き立てます。

材 料

イチゴ	100g
てんさい糖(上白糖でも代用可)	30g
レモン汁	小さじ2
レモンの皮	1/4個分

- ① イチゴは1cm程度の角切りにする
- ② 鍋に①とてんさい糖、レモンの皮を入れて、少しとろみがつく程度まで弱火で5分ほど煮詰める
- ③ レモン汁を加えて混ぜ、火から降ろし、冷やす



応 急給水栓の設置

応急給水栓は、ホースと組立式の蛇口を取り付けることで、簡単に給水所ができます。
上水道が通っている小・中学校に設置する計画で、令和元年度までに29校が完了しており、残りは令和6年度までに完了をするようにしています。



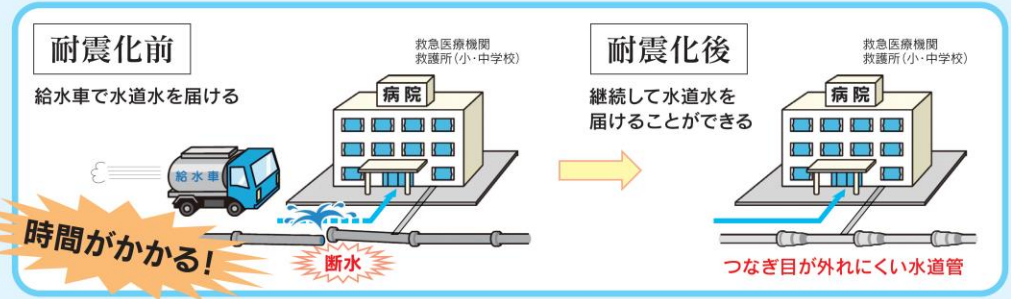
水道の震災対策

～救急医療機関・避難所(小・中学校)編～

大地震により水道管が壊れて断水すると、特に救急医療機関や救護所(救護活動を行う指定避難所の小・中学校)などの重要施設では大変なことになります。
そのため、松山市公営企業局では、そのような重要施設への水道管の耐震化に取り組んでいます。

救 急医療機関などへの耐震化





人命救助のために水を必要としている救急医療機関や救護所につながっている水道管が壊れて断水すると、給水車を使って水道水を運搬することになってしまいます。
継続して水道水を届けることができるように、水道管の耐震化をしています。



- 救急医療機関14か所(※)につながる水道管の耐震化は、すべて完了しています。
- (※)・浦屋医院・愛媛生協病院・奥島病院・梶浦病院・県立中央病院・済生会松山病院・野本記念病院・平成脳神経外科病院・松山笠置記念心臓血管病院・松山市民病院・松山城東病院・松山赤十字病院・南松山病院・渡辺病院
- 小・中学校のうち救護所が設置される24校(※)につながる水道管の耐震化は、計画的にすすめています。
- (※)整備済[小学校]・石井東・荏原・久米・桑原・番町・八坂 【中学校】・内宮・東・北条南
整備予定[小学校]・新玉・椿・垣生・味酒・雄郡 【中学校】・小野・勝山・鴨川・北・津田・道後・北条北・三津浜・湯山・余土

飲 料水を備蓄しておきましょう!!

水道水を汲み置きして 飲用水を確保

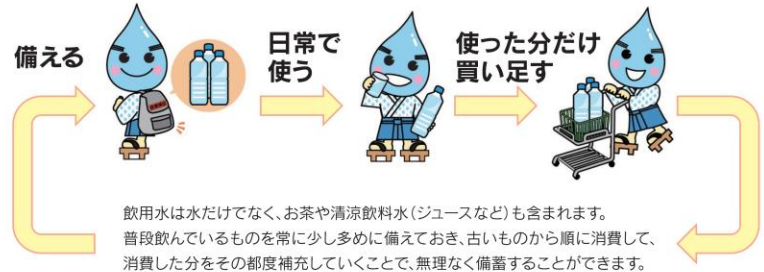
	③容器に空気が入らないように、あふれるまで満水にしてから注ぎましょう。
	①きれいな容器を用意しましょう。
	②水道水は蛇口から直接入れましょう。
	④日光が当たらない涼しい場所で保管しましょう。

飲料水の備蓄の目安
1人1日3リットルを1週間分

備蓄水はこまめに入れ替えましょう
(入れ替えの目安: 常温で3日・冷蔵庫で7日)
保存期間を過ぎたら、洗濯やお風呂、水やりなどに活用しましょう。



ローリングストック法で飲用水を確保



引っ越しのときの水道の手続きもお忘れなく!



引っ越しの日が決まったら、
早めに手続きをしておこうね!

どうやって手続きを
すればいいの?



● 松山市外に引っ越す場合(転出)

→ 引っ越し日の3日前までに、**ヴェオリア・ジェネッツ(株)松山営業所**へご連絡ください。
ヴェオリア・ジェネッツ(株)の従業員が検針に伺い、料金の精算をいたします。

● 松山市に引っ越してくる場合(転入)

→ 玄関などに取り付けている上下水道使用届(ハガキ)をお送りいただくか、
ヴェオリア・ジェネッツ(株)松山営業所へご連絡ください。

● 松山市内間の引っ越しの場合(市内間転居)

→ 引っ越し日の3日前までに、**ヴェオリア・ジェネッツ(株)松山営業所**へご連絡ください。
一度のご連絡で、使用中止と使用開始の手続きができます。

● 3階建て以上の建物(アパートやマンションなど)にご入居の方で、

- ・水道料金を大家さんや管理会社にお支払いの場合 → 大家さんや管理会社へご連絡ください。
- ・水道料金を直接松山市公営企業局にお支払いの場合 → **ヴェオリア・ジェネッツ(株)松山営業所**へご連絡ください。

引っ越しやその他の手続き(支払い方法・使用者の名義変更など)のご連絡先は…

ヴェオリア・ジェネッツ(株)松山営業所

☎ 089-915-0311

受付時間8:30~18:00 (土・日・祝日8:30~17:00) ※ 年末年始(12月29日~1月3日)はお休みさせていただきます。

水道の使用開始・中止はインターネットでも手続きができます

[松山市水道 手続き](#)



「ていれぎ」の
次号(63号)は
10月に配布予定です。

「ていれぎ」はイエロースタンド
(スーパー・書店など)、松山市役所
の関係施設(市役所本館1階ロビー
・各支所など)で手に入ります!



環境に配慮した再生紙・
大豆油インキ・のりとし
を採用しています。



ていれぎの
下葉浅黄に
秋の風
正岡 子規

【ていれぎ】

アブラナ科の多年草。清流を象徴する
草で、冷水の流れる水辺に見られます。伊
予節に、「高井の里のていれぎや」とうた
われる松山市南高井町の自生地、市指
定天然記念物として保護されています。
ピリッとワサビのような辛味があり、
刺身のツマとして賞味されます。