

ラクラクお掃除&整理収納テクニック、旬の野菜で常備菜、羊毛フェルト、水道料金の使い道

まつやま水の情報誌

ていれぎ

VOL.

51

take free

秋冬号

特集

ラクラクお掃除&
整理収納テクニック

家事が断然ラクになる!

旬の野菜で常備菜

あったか手づくり
羊毛フェルト

親子で

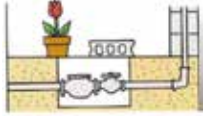
水道料金は、
どんなことに使っているの?

松山市公営企業局

水道メーターの検針・交換にご協力を!!

松山市公営企業局では、水道メーターの検針を行い、使った水量に応じた水道料金をお客さまにご請求しています。また、水道メーターは定期的に交換を行っています。

作業をスムーズに行うために、次のことにご協力をお願いします。



メーターボックスの上に物を置かないでください。



メーターボックスの中は、いつもきれいにしておいてください。



犬は放し飼いにしないでメーターボックスから離れた場所につないでください。



増改築などでメーターボックスが屋内や床下、車庫の中などにならないようにしてください。

検針

水道メーターを2カ月に1回検針し、使用した水量を確認しています。

交換

水道メーターは、計量法で決められた8年の有効期間が経過する前に、公営企業局が無料で交換を行っています。

- 公営企業局が委託している事業者の検針員や作業員がお伺いし、作業させていただきます。お留守の場合も作業させていただきますので、ご理解ください。
- 検針員や作業員は、委託事業者の従業員であることを証明するものを携帯しています。ご不審な場合は提示をお求めください。



簡単にできる 水漏れチェック!

水漏れは蛇口からだけではなく、地下や壁の内側にある水道管から発生することもあります。

各ご家庭の水漏れは、水道メーターで見つけることができます。たまには水道メーターを見て、チェックしてみましょう。

チェック方法

- ① 自宅の蛇口を全部閉めます。
- ② 水道メーターのパイロットを見ます。
- ③ パイロットが回っていれば、水漏れの恐れがあります。

※漏れている水の量が少ない場合は、パイロットがゆっくり回ります。2~5分は見続けてください。

パイロット



ていれぎ
下葉浅ぎの
正岡秋黄の
子規風に

【ていれぎ】

アブラナ科の多年草。清流を象徴する草で、冷水の流れる水辺に生息します。伊予節に、「高井の里のていれぎや」とうたわれる松山市南高井町の自生地で、市指定天然記念物として保護されています。

ピリッとワサビのような辛味があり、刺身のつまとして賞味されます。



「ていれぎ」の次号(52号)は3月に配布予定です。

「ていれぎ」はイエロースタンド(駅・スーパーなど)、松山市役所の関係施設(市役所本館1階ロビー・各支所など)で手に入ります!



環境に配慮した再生紙・大豆油インキ・のりとしを採用しています

水道に関するご連絡・お問い合わせは下記までどうぞ

- 水道を使い始めるとき
 - 引っ越しなど水道の使用中止や清算するとき
 - 水道の利用者などが変わったとき
 - 水道料金に関するお問い合わせ
 - 水道を新設・改造するとき
 - 道路で水漏れをみつけたとき
 - 水道を修理するとき
 - その他水道に関するご相談、お問い合わせ
 - ※ 夜間、休日などのご連絡、お問い合わせ
- 市外局番(089) 915-0311
- ヴェオリア・ジェネッツ(株)松山営業所
- 松山市公営企業局水道管路管理センター ☎989-8479
- 松山市指定給水装置工事事業者 ☎989-8473
- または松山市管工事業者協同組合 ☎925-2021
- 松山市公営企業局水道サービス課 ☎998-9800
- 松山市公営企業局警備室 ☎998-9800

らくらく お掃除 & 整理収納 テクニック

きれいな部屋を保つには、
普段からのこまめな掃除と収納がキモ。
リーズナブル＆身近なものでできる
簡単テクニックで、きれいを習慣にしちゃおう！



身近なもので
きれいさキープ！

水まわりのお掃除

編

場所ごとに洗剤を
分けなくても、
重曹とクエン酸を
使ったナチュラル
洗剤だけで、家中
ピカピカ♥



監修
整理収納コンサルタント・
アドバイザー
梶岡ルミ子さん

- 重曹**
食器・調理器具の油污れや
冷蔵庫に付いた手垢など酸性
の汚れに有効。
研磨作用・脱臭効果あり。
- 重曹ペースト**
重曹と水道水を3対1で混ぜ
たもの。がんこな汚れに塗り
付けて。
- クエン酸**
キッチン・洗面台の水垢や
トイレの黄ばみなどアルカリ性
の汚れに有効。
消毒・殺菌効果あり。
- クエン酸スプレー**
クエン酸小さじ1を200mlの
水道水に混ぜ、スプレー容器に。
- 重曹スプレー**
重曹小さじ1を100mlの
水道水に混ぜ、スプレー容器に。
- 歯ブラシ**
細かい部分の掃除におすすめ。
使い古しの歯ブラシでもOK。
- ファイバークロス**
ステンレスなどの拭き上げに
便利。重曹やクエン酸を使った
掃除の仕上げにも。
- アクリルたわし**
洗剤いらずで使えるのはもち
ろん、重曹やクエン酸と組み合わ
せて水まわりの掃除に最適。

注意！

重曹やクエン酸は、環境にも人にもやさしい素材ですが、
組み合わせによっては変色したり、ものが傷ついたりする場合が
あります。左の組み合わせは避けてください。
また、クエン酸は塩素系の洗剤と混ぜると、
有毒ガスが発生する恐れがあります。
取り扱いは特に注意してください。

**重曹に
適さないもの** アルミ製品、
銅製品、漆器、大理石

**クエン酸に
適さないもの** 大理石、
鉄、タイル

キッチン

換気扇

使うアイテム



換気扇をはずし、全体に重曹を振りかけ、
水道水に1〜2時間浸け置きする。仕上げ
に歯ブラシで軽くこすればピカピカに。

蛇口

使うアイテム



クエン酸スプレーを吹きかけ、ティッシュユ
やキッチンペーパーでパック。10分ほど
放置して、ファイバークロスで磨く。

コンロ

使うアイテム



重曹ペーストを汚れにのせて30分程度
放置し、歯ブラシですりながら拭き取る。

排水口

使うアイテム



重曹を振りかけ、クエン酸スプレーを吹き
かけると科学反応して重曹が泡状になる。
歯ブラシで軽くこすると汚れすつきり。

お風呂

使うアイテム



脂と水垢がたまるお風呂には、重曹スプ
レーを吹きかけ、磨く。それでも取れない
汚れはクエン酸スプレーを吹きかけ、
磨く。アクリルたわしを使うことで、
細かい部分の汚れも取る事ができる。

トイレ

使うアイテム



しつこい尿石の汚れには、まず重曹ペー
ストを塗り付けて30分ほど放置したあ
と、クエン酸スプレーを。歯ブラシを使
えば、便器の裏の細かい汚れもキレイに
すべることが出来る。

整理収納

編



収納アイテムを活用して、使い勝手がよく、散らからない部屋づくりをしましょう。

あると便利なアイテム

- ペットボトル**
口の部分を切り取って使う。洗剤のボトルやナイロン袋の収納など、いろいろと使える。
- ランドリーボックス**
家族分用意して、洗濯物を分けると片付けも簡単。重ねると場所も取らない。
- 書類ケース**
ラップやキッチンペーパー、レトルト食品などを立てて収納するのに便利。
- 収納ボックス**
100円ショップなどで購入できる収納ボックスは、整理収納で1番役立つアイテム。

衣類

引き出し式収納なら、衣類は立てて収納が鉄則！立てることでスペースを有効活用し、持っている色や種類を把握することができる。スペースがなくなってきたら処分して一定量をキープ。



- ① 種類ごとに並べる
Tシャツ、ポロシャツ、パンツなど、種類ごとに並べるとコーディネートがラク。
- ② 色ごとに並べる
色をそろえて並べると、自分が持っている色を把握でき、ムダな買い物が省ける。

もう一ひっかけ

収納しやすいたたみ方をマスター



肩口で袖を折り、裾を首口に向かって2つ折り、さらに2つに折ってコンパクトに収納。

キッチン用品類

物は直置きするのではなく、四角い収納アイテムで整理することによって、取り出しやすく、散らかりにくくなる。何が入っているか一目瞭然な収納にすれば、家事の時間も短縮！



- ① 天板は立てて
オープン为天板などは平置きすると取り出しにくくなってしまいますので、立てて収納。
- ② グループごとに
ボール類やお菓子づくりの道具など、グループごとに分けて収納ボックスへ。

- ③ 箱から出す
ミキサーなどは箱から出して、収納ボックスへ。箱から出す手間を省くことで、使う機会が増える。
- ④ ペットボトルを活用
洗剤のボトルは切ったペットボトルに収納。浸け置き洗いをするときには容器としても使える。

靴類

バタバタしがちな朝も、靴箱が整理されているとスムーズに外出できる。外出時に必要な小物も一緒に収納しておけば、支度がラクに。



- ① シューズラックが便利
靴を重ねて収納できるラックがあれば、収納力がアップ。
- ② 外出用の必需品をセット
ハンカチ、マスクなどを収納ボックスに入れ、セットしておくと、朝も慌てない。
- ③ 人ごとにカゴを用意
マフラーなどの小物は、人ごとにカゴを用意して収納。
- ④ 季節ものはケースに
ミュールやブーツなど季節によって使わなくなるものは、透明なケースに入れると中身が分かり、衣替えもスムーズ。

もう一ひっかけ



レジ袋はペットボトルで収納

かさばりがちなレジ袋は、コンパクトにたたんでペットボトルに、いっぱいになったら処分を。

- ⑤ 乾物は乾燥剤ごとケースに入れて
乾物は袋から出し、密閉容器に入れて管理。取り出しが簡単で、料理に使いやすくなる。

- ⑥ 小袋などは保存袋へ
ダシやお茶漬けの素など、バラバラになりやすいものは保存袋へ入れ、収納ボックスへ。



- ⑦ レトルト食品は立てる
レトルト食品などの保存食品は賞味期限の面を上にし、立てて収納すると個数が分かり管理しやすい。
- ⑧ ラップは書類ケースに
ラップなどの収納は書類ケースがおすすめ。同じ種類は重ねて収納してもOK！

収納上手への道



Point 1
行動動線に合った収納を

動線に合った場所に収納を。どこで何の作業をするかを、はつきりさせてから収納場所を決めよう。

Point 2
物を使用頻度で区別する

よく使う物は手前、季節ものや来客用の物は奥など、使用頻度に合ったポジションを。何年も使っていない物は、思い切って処分を。

Point 3
作業数を減らす工夫を

フタをしない、袋にしまわないなど、作業数を減らすことで使用頻度が増え、活用することができ。

家事が断然ラクになる！

旬の野菜で常備菜



監修:野菜ソムリエ 武智則子さん

毎日の食卓に彩りを添えてくれる、常備菜。冷蔵庫にしのばせておけば、忙しい日も、パッと満足料理のできあがり！

主婦の味方!!

旬の野菜でつくる常備菜の魅力

其の1 これひとつで一品になる



メイン料理に添える副菜に大活躍！おつまみやお弁当の一品にも活用できる。

其の2 アレンジできる



常備菜を活用すれば準備が省け、他の素材と組み合わせるだけで簡単にアレンジできる。

其の3 野菜を上手に扱える



野菜を使った常備菜を数種類つくり置きしておけば、毎日欠かさず野菜を摂ることができる。

常備菜づくりのポイント



密閉できる容器を空気にふれさせないよう密閉できる容器で保存を。保存袋を使うときは、しっかりと空気を抜いて。



向いている野菜は？一般的に、水分を多く含まない野菜が向いていると言われています。今の季節なら根菜類がピッタリ。

簡単＆おいしい!



つくってみよう♪常備菜レシピ

保存期間 約3~4日

人参みかんマリネ

みかんを加えることで、子供でも食べやすいマリネに。箸休めにもおすすめの爽やかな甘さが魅力。

材料 (つくりやすい分量)

- 人参...1本(200g)
- レーズン...30g
- みかん...小5個
- オリーブ油...大さじ1
- 塩...小さじ1/2
- こしょう...適量

- つくり方
- ① 人参は皮をむき、斜めに薄く切って、千切り。みかんは半分に切り、果汁をしぼる。レーズンはお湯で戻し、荒めのみじん切りにする。
 - ② フライパンにオリーブ油を熱し、人参を炒め、塩、こしょうで味を整える。
 - ③ 容器にみかん果汁、レーズンを入れ、②を加えて味をなじませる。

アレンジレシピ

ささみカツ人参みかんマリネ添え

材料(2人分)

- ささみ...4枚(220g)
- 小麦粉...大さじ1
- 卵...1個
- パン粉...1/2カップ
- 塩...適量
- こしょう...適量
- 人参みかんマリネ...適量

つくり方

- ① ささみの筋を取り、塩こしょうで下味を付ける。
- ② ①を小麦粉、といた卵、パン粉の順に付ける。
- ③ ②を170℃の油で3~4分、きつね色になるまで揚げる。
- ④ ③を皿にのせ、人参みかんマリネを上のにのせる。



おいしくつくれるかな♪



塩きのこ

豆腐にかけたり、スープにしたりとアレンジがしやすい塩きのこは常備菜の定番。簡単につくれるのもうれしい。

保存期間 約2~3日

材料 (つくりやすい分量)

- しいたけ...1パック
- しめじ...1袋
- エリンギ...1パック
- えのき...1袋
- 塩...大さじ1

- つくり方
- ① しいたけ、しめじ、エリンギ、えのきは適当な大きさに切る。
 - ② 鍋に湯を沸かし、①を2~3分ゆで、ザルにあげる。
 - ③ 水分を切ってから塩であえ、容器に入れる。

アレンジレシピ

塩きのこパスタ

材料(2人分)

- パスタ(ペンネ)...80g
- ベーコン...3枚
- ブロッコリー...3房(小房)
- にんにく...1かけ
- オリーブ油...大さじ1
- 塩きのこ...適量
- 塩...適量
- こしょう...適量

つくり方

- ① 沸騰したお湯に塩を入れ、パスタをゆでる。
- ② にんにくをみじん切りにし、オリーブ油を敷いたフライパンで炒め、香りを出す。
- ③ 細切りにしたベーコンを加え、炒める。
- ④ 水切りした①のパスタにゆでたブロッコリー、塩きのこを加え軽く炒め、塩、こしょうで味を整える。



「ぽっちゃん」をつくろう!



準備するもの

- ・羊毛フェルトボール(しずく型)
- ・フェルト(黒色・白色・ピンク色)
- ・接着剤(布用)



フェルトの裏面に、目や口の形を描く。(目と眉毛は黒色、ほっぺはピンク色、口は白色のフェルトを使う。)



形に沿ってはさみで切り取る。



②で切ったフェルトを羊毛フェルトボールに接着剤で付けて完成!細かい作業には爪楊枝やピンセットを使うと便利。

羊毛フェルトボールをアレンジしてみよう!

準備するもの

- ・羊毛フェルトボール
- ・土台付きのブローチや指輪
- ・接着剤(布用)

羊毛フェルトアレンジ♪ 上級者編



羊毛フェルトボールの上に原毛を置いて、フェルティングニードルで刺すと好きな模様を付けられる。



リースの土台に羊毛フェルトボールを貼り付けるとインテリアに♪



土台に接着剤を塗る。接着剤は容器に出しておくと使いやすい。



土台に羊毛フェルトボールを付ける。接着剤が乾いたら完成!



土台付きのアクセサリは羊毛同様、100円ショップや手芸屋さんで手に入ります♪

あったか手づくり 親子で

羊毛フェルト

見るだけで、温かい気持ちになれる羊毛フェルト。実は簡単に手づくりできるって知ってましたか? 100円ショップや手芸屋さんで羊毛を手に入れて、親子で一緒につくってみましょう♪



ぽっちゃん
松山市水道イメージキャラクター

羊毛フェルトボールのつくりか

準備するもの(羊毛フェルトボール1個分)

- ・原毛(羊毛フェルト用)・・・3g
- ・液体洗剤・・・2～3滴
- ・フェイスタオル・・・1枚
- ・お湯(42～45℃程度)・・・500ml
- ・洗面器・・・1個
- ・ポリエチレン手袋(ナイロン袋で代用可)・・・両手分



お湯をペットボトルに入れ液体洗剤を2～3滴たらす。



原毛をやさしくひっぱって分け、3g程度にする。



くるくる折りたたむように巻き、粘土のように丸める。

point

途中ではみ出た部分は、そのつど中に折り曲げて丸くする。



手袋をした手にボールを置いて、①のお湯を全体にかけ、浸透させる。



手のひらでなでるように、やさしく50回ほど丸める。



だんだんと力を加え、こするようにしながら丸め続け、好みの硬さになったら止める。

point

「ぽっちゃん」を作る場合はこのときにしずく型にまるめる。



フェイスタオルに⑥をはさんで水気を取る。



自然乾燥させたら完成! 「ぽっちゃん」の場合は、しずく形で乾燥できたら完成♪

きれいなしずく型ができたよ!



羊毛フェルトは親子で簡単にできるクラフトです♪

羊毛フェルトボールは丸めるだけで簡単にできる、安全なクラフトです。お子さんにボールをつくってもらって、お母さんがアクセサリにしたり、ニードルを使って模様を付けてもよいですね。

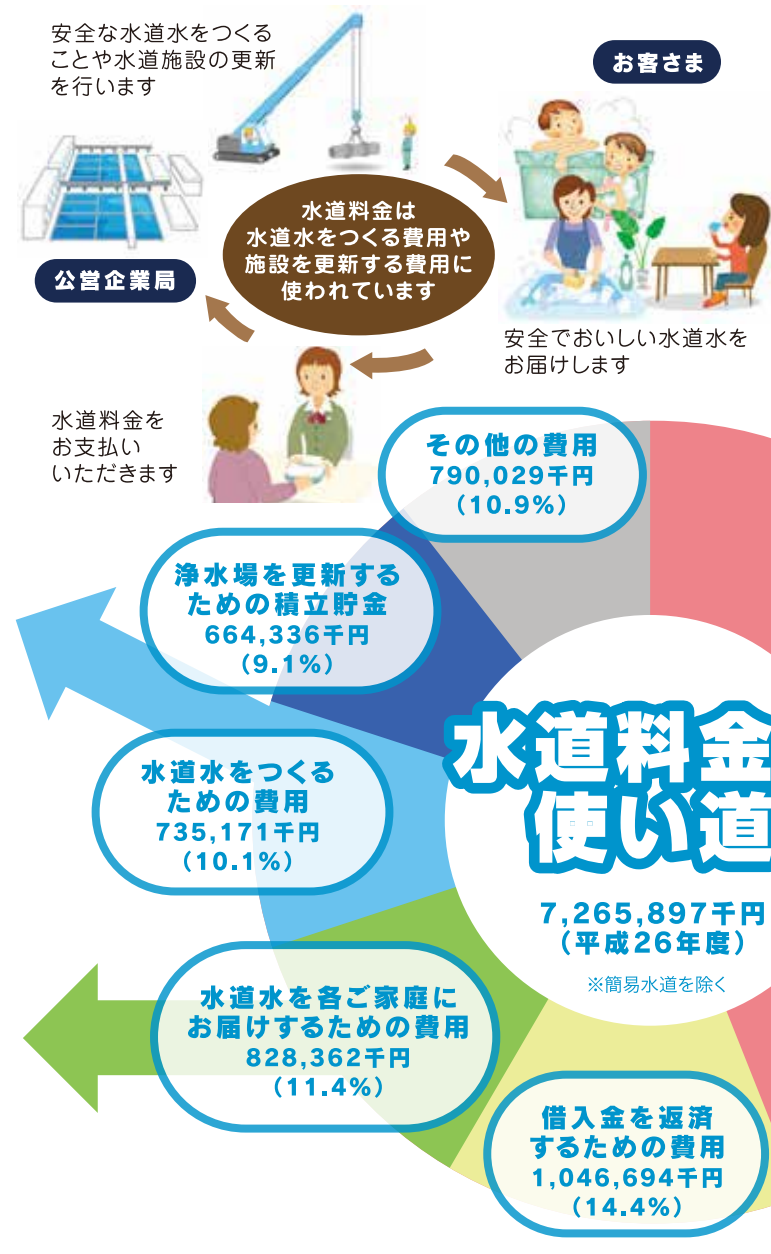
監修:羊毛フェルト作家 SUSUさん





水道料金は、どんなふうに使われているの？

安全な水道水をお届けするための費用や、水道の施設を建設、維持管理するための費用など、水道事業に係る費用は、皆さんが市役所へ納めていただいた市民税などの税金ではなく、水道水の使用量に応じてお支払いいただいた水道料金で賄われています。
水道料金がどのようなことに使われているのか、見てみましょう！



安全な水道水をつくるには、浄水場はもちろん、毎日市内55カ所(上水道37カ所、簡易水道18カ所)の蛇口で色や濁りがなく安全であるか検査しています。また、そのほかにも水源で13項目、浄水場や公園の蛇口で51項目の水質検査を定期的に行っています。

徹底した水質検査で安全な水道水をお届けしています！

浄水場では、365日休みなく安全な水道水をつくり、皆さんのご家庭にお届けしています。
市之井手浄水場の中央管理室では、皆さんがいつでも水道を使えるように、浄水場の設備などが正常に動いているか、24時間監視しています。



中央管理室では市内の水道施設を監視制御しています。

安全な水道水がいつでも使えるように24時間監視しています。



水や環境について専門知識のある職員が検査しています。

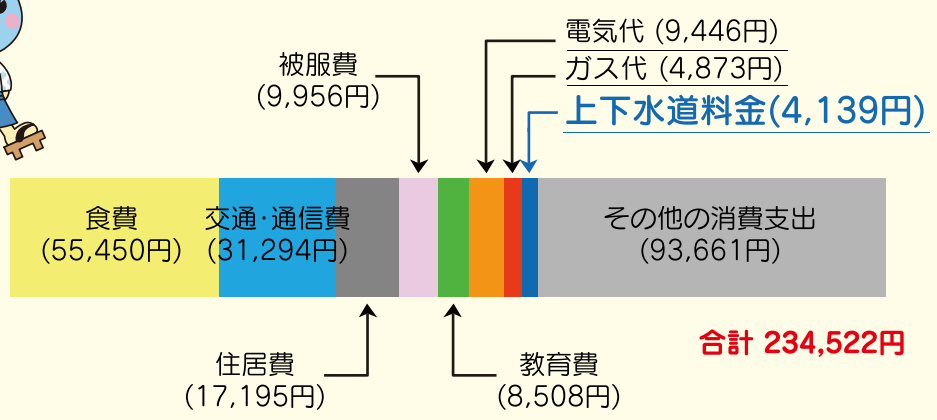
蛇口をひねるといつでも水道が使えるよう水道管などの維持管理に努めています！

地面に埋まった水道管から水漏れしていないか、機械を使って調査し、水漏れがあった場合は修繕を行うことで、水道水のムダをなくすとともに、漏水事故を未然に防いでいます。
また、万が一、漏水などが起こった場合も、速やかに修繕ができるよう24時間365日いつでも対応できる体制をとっています。



市内全ての水道管の水漏れを調べています。

上下水道料金が家計に占める割合は1.76%だよ！



家計の中の水道料金

意外と安い!?

出典：総務省「家計調査年報(家計収支編) 平成26年(2014年)」1世帯当たり1カ月の消費支出(松山市)



地震に強い水道管に取り替えています。

阪神淡路大震災や東日本大震災では、水道も大きな被害を受け、断水により、市民生活に大きな影響を及ぼしました。
そのため、松山市公営企業局では地震などの災害に備えて、浄水場・配水池・水道管などの耐震化を進めています。

地震に備えて、水道の施設の耐震化を進めています！

