

まつやま水の情報誌

# ていれぎ

2012

春・夏

Spring・Summer

Vol.44

TAKE  
FREE

特集

水辺の生物・植物を探そう!

## 杖ノ淵公園へ 行こう!!

水辺の生物や植物を  
図鑑のようにご紹介

調理のプロが教える



## ご当地×どんぶり

春のプチ不調を解消  
“甘とろ豚丼”

夏バテ防止! 頭も良くなる!?  
“カツオのたたき丼”

親子でエコチャレンジ!!

2~3カ月で完成

## エコガーデニング



安全・安心のために…

## 公営企業局の仕事



松山市水道  
イメージキャラクター  
ぼっちゃん

松山市公営企業局





### アヒル 見つけやすさ：★★★★★

特徴：杖ノ淵公園には、白色でくちばしと水かきが黄色いシロアヒルと首が緑色で胸が茶色のアオクビアヒルがいる。

見つけ方 公園奥の水路で泳いだり、エサを食べていたりしている。

### アメンボ 見つけやすさ：★★★★★

特徴：水たまりから池、川、海まで幅広く生息している生物。6本の脚の中で中脚と後脚が体長より長い。



見つけ方 6本の足で水面を浮いているように進む。

### タカハヤ 見つけやすさ：★★★★★

特徴：全体的に暗褐色でまだらに斑点があり、めめりが強い。体長は最大でも15cm未滿。

見つけ方 5~12cm程度の大きさのものが多く、細長い体型。



### カワムツ 見つけやすさ：★★★★★

特徴：全長は10~15cmほど。オスは20cm程度になることも。体側の中央に暗く太い縦の線があるのが特徴。

見つけ方 顔が丸く、胸ビレ腹ビレが黄色みを帯びている。



### ニシキゴイ 見つけやすさ：★★★★★

特徴：観賞用に養殖されたコイで、野生に比べ、体色がカラフル。

見つけ方 湧水池のほか、公園奥の水路にも泳いでいる。



# 春・夏に見つけてみよう!! 杖ノ淵の水辺の いきものたち



### ハグロトンボ 見つけやすさ：★★★★★

特徴：全体が黒つばく、主に初夏~初秋にかけて水辺でよく見かけるトンボの一種。水のなかに卵を産み、幼虫であるヤゴは緩やかな流れのなかにいる。

見つけ方 黒い羽で、水面の草や石の周辺を飛んでいる。



暖かい春・夏の季節は生物がたくさんおそぞそ~!



菅 晃  
NPO法人愛媛昆虫調査研究機構理事長。レッドデータブック調査員や松山市エコリーダーとしても幅広く活動。水生生物に詳しく、体験教室やボランティア活動にも携わる。



オイカワ/雄(繁殖期)



オイカワ/雌

### オイカワ 見つけやすさ：★★★★★

特徴：動きが早く、川や湖、池などに広く生息。繁殖期の雄はヒレが赤く身体が水色になるなど独特の色になる。

見つけ方 上から見た時にヒレが大きく広がって見える。



### ギンブナ 見つけやすさ：★★★★★

特徴：ほとんどがメスで、オスの数が少ないフナ。10~25cmとフナのなかではやや小さめのサイズ。

見つけ方 ほかの魚よりも底にいることが多い。

## 水生生物博士 菅さんアドバイス

杖ノ淵に多く見られるカワムツやオイカワ、タカハヤはすべてコイ科の魚。ヒレや顔の形などに違いや特徴が表れやすいので、ぜひ観察してみてください。



## ボクCheck!!

公園奥にはアヒルやコイがいる水路があるよ。水がキレイで、泳いでいる魚も見え、めずらしい植物のテレギもここにあるよ。

# 杖ノ淵公園へ

水辺の生物・植物探しや水遊びをして元気よく遊ぼう!



**DATA** ☎ 089-948-6499 (公園緑地課)  
住所 松山市南高井町1352  
営業時間 9時~19時(4月~9月)、9時~17時(10月~3月)  
休 無休 台 38台 料 無料  
**アクセス**  
①(車の場合) 国道33号線を砥部方面へ→県道森松重信193号線左折(約5分)  
②(バスの場合) 松山市駅から伊予鉄バス砥部線えひめこどもの城/断崖口行き森松下車乗換、森松・横河原線木地行き杖ノ淵公園前下車



## 松山市南高井町杖ノ淵公園

弘法大師が杖を突き立てたら水が湧き出したという伝説から命名された「杖ノ淵」。園内には自由に水遊びができる親水広場があり、木陰も多いので、暑い夏でも涼しく過ごせる人気のスポットです。湧水池や奥の水路には魚やアヒルが生息しています。また、園内には緑も多く、芝生広場や遊具のある子供広場などもあり、憩いの場となっています。

### ●今回の公園ナビゲーター



花や植物はおまかせ!  
松山東雲短期大学 植生学研究室 松井 宏光 教授



水生生物はおまかせ!  
NPO法人愛媛昆虫調査研究機構 菅 晃 理事長



石畳で水遊びもできる公園!

福德泉公園

伊予郡松前町神崎・鶴吉

湧き水いっぱい公園。冷たい水に水草や藻が自然のまま繁殖し、木々も多く、公園を緑が包みます。一部の水辺には石畳を敷き詰めてあり、水遊びもできます。



河川敷ならではの空間



重信川かすみの森公園

東温市上村417-1

自然の樹木を生かした緑あふれる公園。ゆったりと遊具が配置されているほか、小川が整備されていて水遊びもできるのがポイント。木陰や休憩場所も多いので、ゆっくり過ごしたいときにおすすめです。



お花見スポットに!



赤坂泉公園

伊予郡砥部町重光135

公園にある泉治いに160本の桜が植えられている桜の名所。早咲きの桜「陽光」とソメイヨシノがあり、時期をずらしてお花見が楽しめます。



ひよこたん池公園

伊予郡松前町中川原地内

池がひよこたんの形をしていることに由来した水生植物の多い公園。季節の花々だけでなく、アヒルやコイ、水草までもが公園に彩りを添えています。



アヒルやコイが泳ぐひよこたん型の池水生植物もいっぱい



春夏編 中予の公園情報

花や植物がいっぱい!!

松山東雲短期大学 松井教授監修

春・夏に探そう!! 杖ノ淵で育つ草木たち



テイレギは大切に育てられているよ!

公園や水路で育つ草木

草木にはいろいろな特徴があります



松井 宏光  
松山東雲短期大学植物学研究室教授。松山市や石鎚山を中心に愛媛県の植物群落到詳しく著書も多数。

園内図



このページで紹介している植物を探してみよう!

周辺施設  
ていれぎ茶屋  
軽食やコーヒーが味わえます。



A テイレギ (松山市指定天然記念物)

テイレギはオオバタネツケバナの松山地方の方言名。清流に自生し、緑色が美しい。爽やかな辛味があつて、刺身や肉料理の付け合わせに使われる。クレソン(オランダガラシ)とよく似ている。

B クスノキ(楠)

低地の山野に自生する常緑広葉樹。葉脈が3本に分かれているのが特徴で、葉をもむと樟脳(防虫剤)の香りがする。虫害が少ないので街路樹として植栽されている。神社などでは、巨木が見られる。



C サルスベリ(百日紅)

中国原産の落葉樹。成長するにつれて樹皮がはがれ落ち、ツルツルの幹となるので「猿滑り」と言う。南方系の樹木のため、暑い夏に紅色や白色の花を付ける。花期が長いので「百日紅」と書く。



E オトメツバキ(乙女椿)

ヤブツバキの園芸品種で冬から春にかけて咲く。淡いピンク色の花びらがバラのように重なって咲く姿は名前のとおり初々しくて可愛い。



D ハイバクシン(遠柏楯)

バクシン(イブキ)の変種で地を這うように成長する。日本海の海岸に自生するが、グラウンドカバーとしても庭園に植えられる。葉をもむと針葉樹特有の爽やかな香りがして、心が癒される効果がある。



ママCheck!!

ソメイヨシノなどの桜の木もあって、お花見にピッタリ。ベンチが多く、芝生もあるので、木の下でお弁当を広げて楽しめます。



松山東雲短期大学 松井教授アドバイス

杖ノ淵だけでなく泉や水路、田んぼやあぜなどには、小さいけれどきれいな花をつける植物や県内では珍しい植物が見られます。そんな自然にできた植物園のような水辺は、身近すぎて意外に見落としがちなので、ぜひ観察してみましょう。



水辺のスポットコラム

40年以上大切に守られている「テイレギ」

清流が少なくなり、激減したテイレギ。保存協会では40年以上前から保護しています。環境を整え、世話をしながら、公園奥の水路で大切に育てています。

暖かい時期に成長するよ!



杖ノ淵でいれぎ保存観光協会 松山市南高井町1339-2 tel:089-975-3452



学校法人 愛媛学園  
愛媛調理製菓専門学校 **濃達 笠子 理事長** がご紹介!

**地産地消**とは?

地域で生産されたものをその地域で消費すること。旬なものを新鮮なうちに食べることができるため、安全安心な食としても見直されている。



# ご当地**どんぶり**×

愛媛の食材を使ったレシピをご紹介します。地産地消や栄養のお勉強をしながら、親子でどんぶりを作っちゃおう!

## 夏バテ防止! 頭も良くなる!? カツオのたたき丼



愛南町深浦漁港はカツオの水揚げ四国一! 夏の訪れを告げる「初鱈」は5〜6月が旬!

所要時間 **20分** (目安)

**材料** (4人分)

- カツオ(刺身用) 250g
- 大葉 10枚
- ミョウガ 2個
- すりごま 大さじ1
- 刻みのり 少々
- だし汁 60cc
- 濃口しょうゆ 60cc
- みりん 30cc
- ショウガ汁 大さじ1
- ご飯 お茶碗4杯
- 塩 少々

**愛媛産新鮮食材**



身が引き締まって新鮮!  
愛媛産 **カツオ**  
愛媛のカツオと言えば愛南町! 頭の動きを良くするDHAや疲労回復を手伝うビタミンB1など栄養も豊富。

**レシピ**



1 大葉を千切りに、ミョウガは輪切りにして水にさらす。

2 カツオは金串に刺して塩少々をふり、コンロの強火にかざし焼き目を付け、氷水に入れる。(金串がない場合は焼き網で焼く)

3 冷めたら、水気をふき取り5mm幅に切る。パットに並べ、濃口しょうゆ、みりん、ショウガ汁、だし汁に漬け込む。

4 どんぶりにご飯をよそい、カツオを盛り付け、上に大葉、ミョウガをトッピング。最後に刻みのりとすりごまをのせる。

**完成!**



こどもと作れる

**アレンジメニュー**

**カツオ手巻き**

カツオの刺身をさいの目より少し小さく切り、玉ねぎのスライス、カイワレ、マヨネーズ+しょうゆをボウルで混ぜ、タルタル風に。手巻き寿司の具にも。

自分で巻き巻きが楽しい!



## 春のプチ不調を解消! ビタミンEで疲労回復! 甘とろ豚丼



5年かけて誕生した愛媛県産初の銘柄豚! 生産量日本一の裸麦で育てています。

所要時間 **20分** (目安)

**材料** (4人分)

- 甘とろ豚 400g
- パプリカ 1/2個
- 玉ねぎ 1/2個
- オリーブオイル 大さじ2
- チキンスープ 200cc
- A(塩・粗挽き黒コショウ・乾燥オレガノ・乾燥パセリ) 適量
- 片栗粉 適量
- ご飯 お茶碗4杯
- コーン 60g
- バター 20g
- アスパラガス 4本
- パセリ 適量

**愛媛産新鮮食材**



ビタミンEたっぷり!  
愛媛県産 **甘とろ豚**  
名前のとおり、口どけがよく、甘い脂が特長。通常の豚肉よりも栄養豊富でビタミンEたっぷりなので、疲労回復におすすめ。

**レシピ**



1 豚肉は5mm幅に切り分けて、Aをふっておく。玉ねぎ、パプリカも5mm幅にカット。

2 フライパンにオリーブオイルを入れて、1)の豚肉をこんがり焼く。

3 玉ねぎとパプリカを加え、炒める。チキンスープを加え沸騰後、水とき片栗粉でとろみをつける。

4 ご飯にバターとコーンを混ぜ合わせ、どんぶりによそい、3)をかけ、ボイルしたアスパラと刻んだパセリをのせる。

こどもと作れる

**アレンジメニュー**

**甘とろ豚サンド**

甘とろ豚と野菜を炒めたあと、塩・コショウで味を付け、お好みでケチャップやマヨネーズを塗ったパンに挟んで完成!

ボリューム満点でおなかいっぱい!



**完成!**







夏を涼しく乗り切る!

### ゴーヤカーテン

ゴーヤのツルと葉で窓を覆って日陰をつくる、エコなカーテン!

# 親子チャレンジ!!

2~3カ月で完成  
エコガーデニング



ゴーヤは、育てやすい植物です。お子さまでも簡単に栽培できるので、ぜひ親子でチャレンジしてください。

ガーデニングの  
プロに  
聞きました!



ガーデンアドバイザー  
磯崎敏宏さん

ほかの植物でも  
ゴーヤ以外に、セイヨウアサガオやトケイソウなどのツル科植物でもカーテンを作ることができます。

## とっても簡単! すぐすぐ育つ! ゴーヤカーテンの作り方

ゴーヤは2~3カ月で成長するので、暑い夏に向けてカーテンにするためには5~6月の間に植えるのがベスト! さっそく準備しましょう!



1 ツルを軽くネットに絡ませます。ヒゲが風になびいて、ネットをキャッチ。自然に上へ登ってくれます。



2 ホームセンターなどでプランター、土、有機肥料、苗、シャベル、支柱、園芸用ネット、ヒモ(結束バンド)を準備。



3 プランターに半分ほど土を入れます。約20cm 間隔で苗を植え、土をかぶせて軽く押さえましょう。



4 あとは、水やりをするだけ。梅雨前であれば、1日1回。梅雨が明けてからは、朝晩あげましょう。



5 約2~3カ月ほどでゴーヤの実がなるので、収穫しましょう。イボイボが膨らんできたら食べごろです。



6 カーテンを作りたい場所にプランターを置きます。支柱を立て、ネットをヒモ(結束バンド)で結んでいきます。

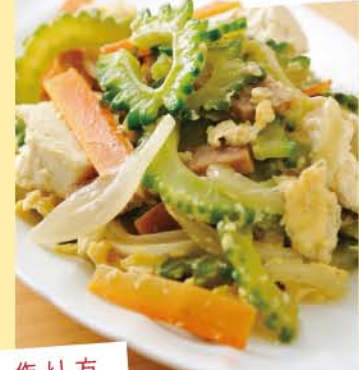


ここがEco  
ゴーヤカーテンでマイナス5℃!?

大きく成長した葉は、窓から入る直射日光を遮ることができるうえ、植物は常に水分を蒸発しているため、そこから通る風は涼しく感じると言われています。なんと、外の温度から5℃近く下がります。

## 収穫した『ゴーヤ』でCooking♡

### 『ゴーヤチャンプルー』



- (2人分)
- ゴーヤ..... 1/2本
  - 木綿豆腐..... 1/2丁
  - 豚バラ肉..... 200g
  - にんじん..... 1/4本
  - 玉ねぎ..... 1/4個
  - 卵..... 1個
  - しょうゆ..... 大さじ1
  - お酒..... 大さじ1
  - 粉末ダシ..... 小さじ1
  - 塩・コショウ..... 適量

### 作り方

- 1 ゴーヤは縦半分になり、スプーンで種とワタを取り除く。薄切りにし、塩でもみ、水洗いして絞る。
- 2 豚肉は一口大の大きさに、豆腐は水切りして一口大に。野菜もそれぞれ食べやすい薄切りに。
- 3 フライパンに油を熱して、豆腐を焼く。焼き色が付いたら豚肉を投入。
- 4 ゴーヤと野菜を加えて炒め、調味料で味付け。
- 5 溶きほぐした卵を流し入れて、手早く炒めて出来上がり。

## さらにEcoのためにできることいろいろ。

ガーデニングを通してできるEcoなこと、集めてみました!



できるだけ家庭菜園  
庭に野菜や果物を植えてみましょう。観賞だけでなく、自分で育てたものを収穫する楽しさも味わえます。



腐葉土を手づくり  
枯れ葉や雑草を山積みし、腐葉土を作ってみましょう。2~3カ月に1回かき混ぜるのがポイントです。



落葉樹を植えよう  
リビング前の庭に植えるなら落葉樹を。夏は葉が生い茂って日差しをカット。冬は葉が落ちてお日さまを取り込んでくれます。



雨水を利用しよう  
屋根の下にバケツを設置! たまった雨水を水やりなどに活用しましょう。ひしゃくを置いておくと、すぐ使えて便利。



ゴーヤも一石二鳥!

葉っぱが透けてキレイだね!



ほつちゃん 夏は暑いけど、なるべくエアコンを使わず、涼しく過ごしたいな。

磯崎さん そんなときに、活躍するのがゴーヤカーテン。虫も付きにくく、日当りの良いところに置いて、水さえたっぷりあげれば簡単に育てることができますよ。

ほつちゃん これなら、ほくにも育てられそう。

磯崎さん 水やりも雨水を活用するなど、Ecoを意識して実践してみてくださいね!





安全・安心のために…

# 公営企業局の仕事

365日、24時間蛇口をひねると、いつも出てくる水。それが「当たり前」であり続けるために、私たち公営企業局の職員は、日々努力しています。今回はさまざまな公営企業局の仕事の中から、一部をご紹介します。



## 安全な水道水のために、がんばっています。

水質管理担当の「清水さん」の仕事について詳しく紹介します。皆さまに安全でおいしい水道水をお届けするため、水源から蛇口までの徹底した水質管理は不可欠です。

### 検査



水質管理担当 清水さん  
市之井手浄水場内にある水質管理棟に勤務しています。生物技師です。

公営企業局の水質管理担当になって、今年度で4年目です。大学時代の専門は、貝(カタツムリ)の研究。市役所に入所してからは、環境指導課で水にかかわる業務を担当するなど、長年「水」とは切っても切れない関係です。



▶浄水場では毎日、原水(浄水処理する前の水)と浄水(浄水場で作った水道水)について、臭いを嗅いだり、色を見たりして、異常がないかどうかを職員が確認しています。

人間の感覚は、いろいろな臭いを嗅ぎ分けることができたり、微妙な色の違いを識別できたりと、とても優れています。水質検査では、顕微鏡や分析計といった精密検査機器を使っていますが、経験を通じた職員の五感もひとつの精密機器と言えます。



▶プランクトンの中には、浄水場のろ過池をつまらせたり、水に臭いを付けたりする種類があります。

顕微鏡でダムの水などを観察して、このようなプランクトンがないか調べています。



## 水道管路管理センター 新さん



**仕事内容は?**  
漏水や給水装置の故障など、お客さまの連絡により、現地を確認し、修理や調査を行っています。お客さまからの連絡は年間2千件以上になりますが、24時間365日、いつでも対応できる体制を取っています。

**大変なことは?**  
漏水事故など、緊急時の対応は、決められたことをしているのではなく、現場の状況に応じた対応を求められるため、多くの経験やさまざまな知識が必要で、間違えた指示や判断をしてしまうと、お客さまに漏水などのご迷惑をおかけするということ結果につながり、まっすぐに結果に繋がらないため、業務に取り組むことが必要です。

**やりがいは?**  
時間を問わない急な呼び出しや、気が抜けない現場での対応など、大変なことはたくさんありますが、お客さまにご迷惑をかけることはありません。お叱りを受けることもありますが、また、漏水調査やパトロールなどは、時間と根気が必要とする地道な作業です。しかし、こういった取り組みは、安全な水道を守っていくために必要なことであり、大変さ以上にとてもやりがいを感じています。

また、大きな漏水事故などを未然に防ぐために、漏水調査やパトロールなどに取り組み、水道管の維持管理に努めています。

## 企画総務課 企画担当 奥野さん

**仕事内容は?**  
水道事業には地震対策や水質改善、老朽化してきた施設や水道管の計画的な更新など、課題が山積しています。これら課題を解消しながら、これからもより安全で安心な水を安定してお客さまのもとへお届けするために、10年後、20年後の水道のあるべき姿(青写真)を描き、松山市の水道に関する全般的な将来計画を作っています。

**大変なことは?**  
より実効性のある計画にするためには、課題や関係法令をしつかりと理解し、地元住民の方々と、実際に工事の実施や維持管理をする担当部署と協議を重ねて、計画を練り上げなければなりません。また、限られた資金を有効に活用しながら着実に成果を上げるため、専門知識や経験など、自分に不足する部分は先輩に聞いたり、資料を調べたりして日々勉強しています。

**やりがいは?**  
計画を練っていく過程では、関係部署との調整など、困難な点もたくさんありますが、だからこそやり遂げた時の達成感は一ひとあふれます。また、自分の手掛けた計画が事業化されて、実際に形になると、自分も水道事業の一翼を担っているという実感がわいてきます。



## 清水さんのある一日

出勤	8:30	ダムや井戸、浄水場、公園の蛇口などで採った水を、容器に入れて持ち帰ります。ダムの水は、表層・中層・底層など、各層に分けて採水します。
採水	12:00	水の性質と状態が変化しないようにクーラーボックスの中に入れて保冷し、持ち帰るものもあります。
昼食	13:00	水質管理棟に戻ってお弁当を食べます。
検査	17:15	午前中に採ってきた水の検査をします。検査機器を稼働させるための準備をした後、水に熱を加えたり、薬品を入れたり、ろ過をして水を濃縮したりと、さまざまな物質や生物に合わせた方法で検査をします。
退勤	18:30	業務終了の時間は毎日異なります。18時くらいになることが多いです。

## 清水さんから一言

**— 大変なことは? —**  
顕微鏡でプランクトンの検査をするときは、4000マスに一定量の水が入る専用のプレパラートを使います。そのマスを一つずつ観察するのは、長時間レンズをのぞき込み、根気が必要となる大変な検査ですが、自分の目と知識と経験を生かし、検査機器ではできない生物技師ならではの仕事だと思っています。

**— 仕事に対してのやりがいは? —**  
大雨で河川が濁ったときなどの緊急時には、夜間や休日でもすぐに出勤し、きめ細やかな水質のチェックをします。気が抜けない仕事ですが、そのやりがいもあります。また、自分が生まれ育った松山で、水道水の安全性を管理するという仕事をしていることは、大きな責任を感じるとともに、やりがいにもなっています。

**お客様対応グッズ**

- 残留塩素計
- 臭気ピン
- 比色管 (水の色の濃さを比べます。)
- ミニ顕微鏡 など

お客様から水質に関する連絡があった場合、電話相談や現地調査を行います。

**— PRしたことがあります。 —**  
安全な水道水を皆さまにお届けするため、毎日水質検査をしています。暮らしに欠かせない水道水ですので、失敗は許されません。日々細心の注意を払いながら働いています。

うちの二人の子が生まれたとき、粉ミルクを溶かすのに使ったのは、すべて温めた水道水でした。松山の水道水は水源の水質が良く、適度なミネラルを含んだ軟水で、赤ちゃんのミルク作りにも適しています。皆さん、安心して松山市の水道水を飲んでください。



# 水と人のみらい館

春休み・夏休みに行こう!



平成22年にリニューアルした水道資料館「水と人のみらい館」は、楽しく遊びながら「水」について学べます。夏休みの自由研究にもぴったりです。ぜひお越しください!

## 学習ゾーン

水道がなかったころの暮らしや水道の歴史、水道水が家庭や学校までとどく仕組みを調べてみましょう!



### 水の体感スタジオ

画面の前に立つと、自分の顔が昔の人や水滴に変身します。松山の水道の歴史や浄水場で水道水が作られるまでを体感できます!

### まつやま水道のあゆみ

手押しポンプやつるべ井戸など、水の道具を展示し、江戸時代から現在までの水の歴史を紹介します。



## エントランスゾーン

地球にはどのくらいの水があるのでしょうか? 学校や家庭の水道水はどこから届いているのか調べてみましょう!

### 地図でさがそう! 水道水がとどくまで

松山市全域の航空写真の上になち、水道水がどこから届いているのか水道管をたどって調べます。



## 体験ゾーン

水を使って楽しく遊べるアイテムがいろいろあるのでチャレンジしてみましょう!



### ポンプでシーソー

ハンドルを回して桶に水を入れ、負けた方に桶の水がこぼれます。2人で競争しましょう!



### 水のトロンボーン

管の水の量を変えることで、トロンボーンのように無段階の音が出ます。



### バランス水かつぎ

バランスをとって棒をかつぎます。うまく持ち上げることができるかな?



### 雲のリング

雲を水蒸気で作ることができ、うまくリングの形の雲ができるか挑戦しましょう。



公共機関を使ったアクセス方法  
松山空港・JR松山駅・松山市駅・道後温泉駅などから伊予鉄バス「奥道後方面行き」に乗車「満辺バス停」下車 南へ100m

- 場所 松山市満辺町65番地 (市之井手浄水場 管理本館2F)
- 開館時間 午前8時30分～午後5時 (12月28日～1月4日)
- 休館日 土曜日・日曜日・祝日・年末年始
- 入館料・駐車料金 無料
- お問い合わせ 松山市公営企業局 浄水管理センター ☎089-977-0198
- ※団体(10名以上)の場合は、事前にご連絡ください。

引越しのときは、水道の手続きをお忘れなく  
引越しのときのご連絡は...

☎ (089) 915-0311

松山市公営企業局 検針・収納等業務受託者  
株式会社 ジエネッツ松山営業所  
受付時間 8:30～18:00(土・日・祝日は17:00まで)

## 『松山市水道モニター』になってみませんか?

イベントなどを通じて、水道についてのご意見をお聞かせください。

■募集対象 ※次のすべてを満たす人

- ・松山市在住で上水道を使用し、水道に関心を持っている人
- ・20歳以上の人、または親子(小学生)で活動できる人
- ・他の機関のモニターになっていない人
- ・年4回程度のイベントなどに参加できる人

平成24年度  
モニター募集中!



募集方法や平成23年度の活動の様子をホームページで公開しています。

松山市公営企業局

検索

お問い合わせ 公営企業局企画総務課 ☎998-9821



水道に関する  
お問い合わせは  
右記までどうぞ

- 水道を使い始めるとき ●引越し精算するとき
- 水道の利用者などが変わったとき
- 水道料金について知りたいとき
- 水道を新設・改造するとき
- 道路で水漏れをみつけたとき
- 水道を修理するとき

- (株)ジエネッツ松山営業所 ☎915-0311
- 公営企業局水道管路管理センター ☎989-8479
- 松山市指定給水装置工事事業者 ☎989-8473
- または松山市管工事業協同組合 ☎925-2021
- 公営企業局警備室 ☎998-9800

※夜間、休日などのご連絡、お問い合わせ…… 公営企業局警備室

環境に配慮した大豆油インキを使用しています。  
環境にやさしいのりどじを採用しています。  
このパンフレットは環境に配慮した再生紙を使用しています。

ていれいん 平成22年12月発行 発行/松山市公営企業局 〒770-0800 松山市番町4-6-6 企画制作/セラー広告株式会社 印刷/セキ株式会社