

ていれぎ

TAKE
FREE

2010
VOL.41
秋・冬
Autumn・Winter

世界のおやつと
愛媛の食材がコラボレーション
オイシー!ヘルシー!おうちde簡単
コラボスイーツ

[秋のおやつ]フランス代表とコラボ
育ち盛りにぴったりのお総菜ケーキ
里いも入りのケーキ・サレ

[冬のおやつ]日本代表とコラボ
ジュシーなおいしさまるかじり!
まるごとみかん大福



特集

リニューアルOPENした松山市水道資料館
水と人のみらい館



ほっちゃん
松山市水道イメージキャラクター

水回りのお掃除に大活躍
洗剤いらずでeco!
アクリルたわし

知って安心
水道水のトラブル対策

みんなが使っている 水道水がとどくまで

上水道の水源や浄水場のしくみをパネルや模型を使って紹介するコーナー。水道水がお家に届くまでにどんなことが行われているのか調べてみよう!



ダムがしくみがよく分かるよ。

有李ちゃんの調査メモ

水道資料館のある市之井手浄水場は昭和49年にできた松山市で一番大きい浄水場なんだって。松山市で使う水道水のおよそ半分を作っているよ!

私はお姫様よ!



ボクはちゃんまげ!

水滴に変身!



水の体感スタジオ

画面の前に立つと、自分の顔が昔の人や水滴に変身します。変身して松山の水道の歴史や浄水場で水道水ができるまでを体感しよう!

知史くんの調査メモ

画面の前に立つと自分の顔が水滴になるんだ! 不思議でおもしろい!

百年前にタイムスリップ!

まつやま水道のあゆみ

手押しポンプやつるべ井戸など、江戸時代から現在までの水の道具を展示しています。



有李ちゃんの調査メモ

子親さんや龍馬さんの時代に松山には水道はなかったのね。今の私たちの暮らしはとっても便利なんだね。

パパの目チェック!

松山の水道の歴史を子どもと一緒に楽しく学びました。みんなで環境に配慮して未来にも安心な水道水を届けたいわ。

毎日、安全な水道水を届けてくれてありがとう!



平成22年
7月27日
リニューアル
OPEN

松山市水道資料館

水と人のみらい館

キッズレポーターが潜入レポート!!

松山市水道イメージキャラクター「ぼっちゃん」



今日は特別にボクが案内するよ!

楽しく遊びながら学べる「水と人のみらい館」として生まれ変わった水道資料館。「エントランスゾーン」「学習ゾーン」「体験ゾーン」の3つのゾーンの魅力をキッズレポーターが調査しました!

私たちが調査隊!



希実ママ

キッズレポーター

知史くん(8歳)

有李ちゃん(10歳)

聡パパ

エントランスゾーン



お家はどこかな?

ここにダムがあるよ。



水の旅へ出発だ!

知史くんの調査メモ

空から見る松山の巨大な写真にビックリ! 水道水がボクの通っている小学校に届くまで長い旅をしているのが分かったよ! まるで鳥になった気分だったよ。

地図でさがそう! 水道水がとどくまで

フロア一面に広がる松山市全域の航空写真の上を歩いて、私たちの使っている水道水が届くまでのルートをたどります。「自分が通っている小学校の水道水はどこから来ているのかな?」空から探してみよう!



水道水っておいしい!

かっぱか鳥かの水飲み場

同じ敷地内にある市之井手浄水場でできたばかりの水道水がここで飲めます。

有李ちゃんの調査メモ

水が出てくるじゃロのデザインがおもしろいね。かっぱか鳥か? のイメージだってさ。



水道管って大きいな。

ここまでおいでよ!



水道管くぐり

実際に使っている水道管と同じ大きさの模型をくぐれます。水道管の大きさを体感してみよう!

水の計算ボード

水に関するクイズに挑戦!親子でクイズを出し合って、大切な水について考えてみよう!

ボクこんなに水つかっていったの??!



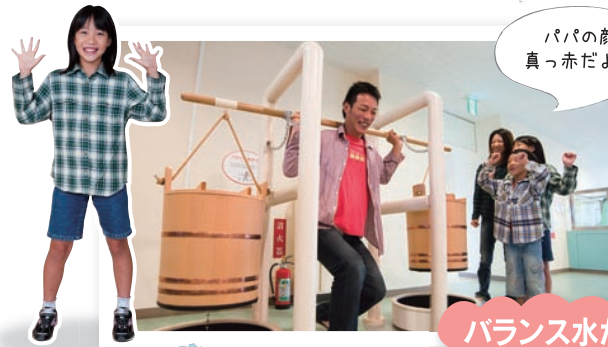
有李ちゃんの調査メモ

1回のお風呂で200リットルも水を使っていたんだね。ママは残り湯をお洗濯に使っているよ。他にも使えるかな?

大切な水について考えるきっかけになりました!

ママの目チェック!

普段なにげなく使っている水道の大切さを、子どもたちと一緒にあらためて考えることができました!



パパの顔真っ赤だよ!!

バランス水かつぎ

知史くんの調査メモ

昔の人はこうやって水を運んでいたんだね。じゃろをひねれば水が出るのが当たり前なんて本当はぜいたくなんだね。

棒を担いで、上手に持ち上げてみよう!バランスをとるのが意外に難しい...



よいしょ!よいしょ!結構たいへん!

井戸くみチャレンジ

有李ちゃんの調査メモ

ママががんばって挑戦したけど、ちょっとしか水がくめなかったんだ。昔の井戸くみて大変だったんだね。

時間内に、つるべで水を何杯くみ上げられるか挑戦しよう!本当の水はくめませんが、井戸くみを疑似体験できます。

雲のリング

水蒸気で雲のリングを作ってみよう。ドーナツみたいな雲を上手に作れるか挑戦しよう!

有李ちゃんの調査メモ

きれいなリングにするには、タイミングよく上手に台を押さないとできないよ。ふわふわ雲のドーナツ出来上がり。



うまくできたかな?

ポンプでシーソー

2台のポンプで水をくみ上げよう!中央の橋のバランスがくずれ、負けの方に水がこぼれます。ハンドルを回して競争しよう!

有李ちゃんの調査メモ

2台のポンプのくみ上げ方には、それぞれコツがあるんだよ。発見してみてね。



迫力ある音色だな♪

水のトロンボーン

管の水の高さを変えると、パイプの先からトロンボーンのように無段階で音が出ます。

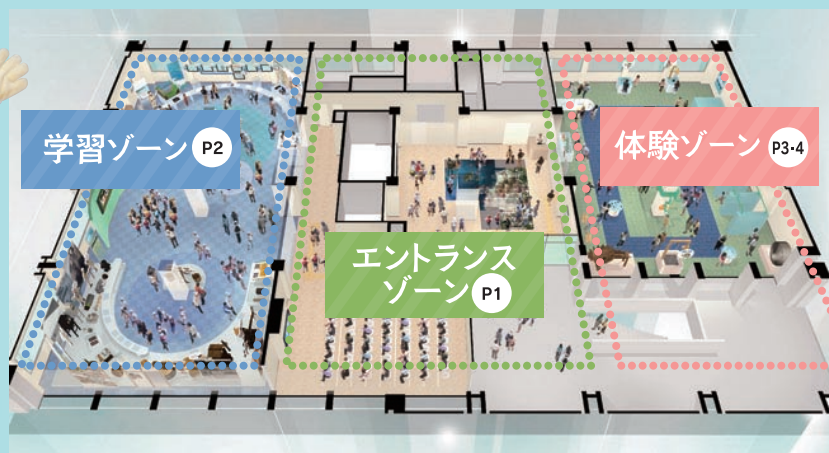
知史くんの調査メモ

七色に変わる水のトロンボーンの音色が楽しめるよ。水の量が変わるだけでどうして音が違うのか不思議だな。



負けないぞー!

松山市水道資料館 水と人のみらい館

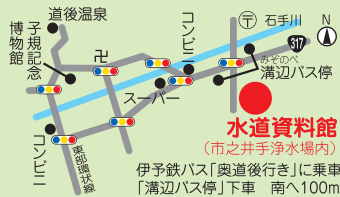


みんな遊びにきてね!これで君も水博士だ!

平成21年の松山市の水道車キャラクターを考案しようプロジェクトで公募された。応募全47作品の中から一次審査と街頭人気投票で選ばれた市内在住の永井亜久里くん(当時)の作品。



松山市水道イメージキャラクター 『ぼっちゃん』



- 場所 / 松山市溝辺町65番地(市之井手浄水場 管理本館2F)
 - 開館時間 / 午前8時30分~午後5時
 - 休館日 / 土曜日・日曜日・祝日・年末年始(12月28日~1月4日)
 - 入館料・駐車料金 / 無料
 - お問い合わせ / 松山市公営企業局浄水管理センター ☎089-977-0198
- ※すべてのゾーンを見学すると、1時間程度かかります。

日本代表 大福とミカンがコラボ



ジュシーなおいしさまるかじり! まるごとみかん大福

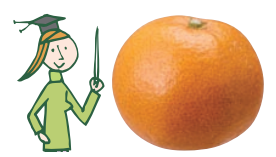
フルーツ大福と言えばイチゴ大福が有名ですが、ミカンだって
負けないおいしさ!大福の皮の求肥はレンジを使って
簡単に作ることもできるので、親子でレッツ・チャレンジ!

■材料(5個分)

- 白玉粉..... 50g
- 水..... 50g
- A ミカンジュース..... 50g
(果汁100%、オレンジジュースでも可)
- 砂糖..... 100g
- 白あん(市販のもの)..... 200g
- ミカン(小玉のもの)..... 5個
- 片栗粉..... 適量
- 南天の葉(あれば)..... 5枚

愛媛の美味食材

温州みかん
まるごと大福に包むには、小ぶりな温州みかんがぴったり。
1月下旬~2月が旬の「まりひめ」も、小ぶりで内袋が柔らかいので大福におすすめ。



■作り方

- ①ミカンの皮をむき、白あんでミカン全体を包みこむ。
- ②求肥を作る。
(1)ボウルに白玉粉を入れ、Aを少しずつ入れながら、指先でかたまりをつぶしていく。
(2)かたまりがなくなったら、残りのAを一度に注ぎ入れ混ぜる。
(3)ザルでこしながら鍋に入れ、中火弱の火にかける。
(4)ゴムベラで混ぜながら全体がのり状になるまで練っていく。
(5)砂糖を3回に分けて加える。砂糖の1/3を加え練り、砂糖が溶けて全体がまとまったら、同じ手順で次の砂糖を加えていく。
(6)粘りとツヤが出てきたら、火からおろす。
- ③出来上がった求肥をバットに入れた片栗粉の上に取り出し、全体に片栗粉をまぶし、手で触れる温度まで冷ます。
- ④手に片栗粉をつけながら、求肥を5つに分ける。

子どものお手伝いポイント
弾力と粘りがでてくるよ!



⑤求肥を平らに伸ばし、①を包む。

※出来上がった大福の上部に南天の葉を飾れば、見た目もミカンのように可愛らしく仕上がります。



子どものお手伝いポイント

レンジを使えばさらに簡単!!
レンジで求肥

求肥を煮上げる作業【作り方②の(3)~(6)】は次の手順で手軽に作ることもできます。

- ①ザルでこしながら耐熱ボウルに入れ、ラップ無しでレンジにかける(500wで約30秒)。
- ②レンジから出しゴムベラで全体を混ぜる。
- ③全体がのり状になるまで、①と②の様子をみながら4回ほど繰り返す。
- ④砂糖を3回に分けて加える。砂糖の1/3を加え混ぜ、ラップ無しでレンジにかける(500wで15~30秒)。砂糖が溶けてまとまったら、同じ手順で次の砂糖を加えていく。
- ⑤全体に粘りとツヤが出てきたら出来上がり。

世界のおやつと愛媛の食材がコラボレーション!

コラボスイーツ

フランス代表 ケーク・サレと里いもがコラボ



育ち盛りにぴったりのお惣菜ケーキ 里いも入りのケーキ・サレ

ケーキ・サレはフランスの家庭で昔から作られているお惣菜ケーキ。
カルシウム豊富なじゃこ天も入った、栄養満点のレシピをご紹介します!

■材料(21×8×6センチのパウンド型1個分)

- 卵..... 3個
- オリーブ油..... 60g
- A 薄力粉..... 140g
- ベーキングパウダー..... 小さじ1 1/2
- じゃこ天..... 1枚
- 里いも(ゆでたもの)..... 120g
- クリームチーズ..... 35g
- B パセリの葉(みじん切り)..... 大さじ1
- バルメザンチーズ..... 大さじ1
- 塩..... 小さじ1/2
- 粗びき黒こしょう..... 適量
- 砂糖..... 大さじ1
- ピザチーズ..... 適量

愛媛の美味食材

伊予美人(里いも)
粘りが強くて、柔らかい愛媛のオリジナル品種。
出荷時期は9月中旬~3月。



【下準備】

- ・卵を卵黄と卵白に分ける。
- ・じゃこ天を粗みじんに刻む。
- ・里いもとクリームチーズをそれぞれ1cm角に切る。
- ・Aを合わせてふるう。
- ・クッキングペーパーを型に合わせカットし敷く。
- ・オーブンを180℃に温める。

■作り方

- ①ボウルに卵黄、オリーブ油を入れ泡立て器で混ぜ合わせ、Bを加え混ぜる。
- ②別のボウルに卵白を入れ、ハンドミキサーで泡立てる。全体が白っぽくなったら砂糖を加え、ピンと角が立つまで泡立て、しっかりとしたメレンゲを作る。
- ③①に②のメレンゲ1/2量を加えゴムベラで混ぜ、Aの粉1/2量をふり入れさっくり混ぜる。さらに残りのメレンゲとAの粉を加え、同じようにさっくり混ぜる。
- ④③にじゃこ天、里いも、クリームチーズを加え、さっくり混ぜる。
- ⑤型に④を流し込み、表面にピザチーズをふりかけ、180℃のオーブンで約40分焼く。中央に竹串を刺して、生の生地がついてこなければ焼き上がり。

子どものお手伝いポイント



繰り返ずに切るようにね!



子どものお手伝いポイント



プラスα おすすめドリンク

日本茶でほっこり和みタイム

日本茶をおいしく味わうにはお湯の温度がカギ。ほうじ茶は熱湯、煎茶は70~90℃、玉露は50~60℃が理想的。どの温度の時でも一度沸騰させ適温に冷ましてから使用しましょう。



プラスα おすすめドリンク

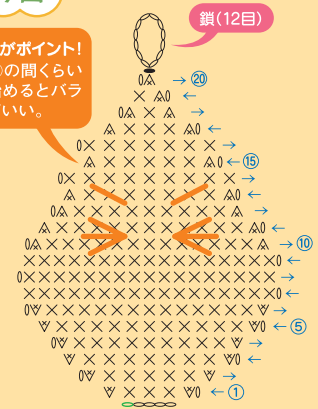
お絵かきデザインカプチーノ

粉末状のインスタントカプチーノの素にお湯を注いできれいな泡を作ったら、その上にチョコペンを使って好きな絵を描くだけで、簡単デザインカプチーノの出来上がり。絵を市販のオブラートに描いてからカプチーノに浮かせば、さらに楽ちん!



編み図

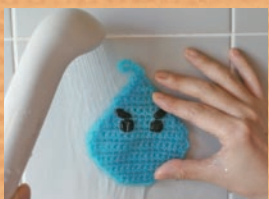
まゆ毛がポイント!
⑫と⑬の間くらいから始めるとバランスがいい。



編みはじめ

- × こま編み △ こま編み2目一度
- くさり編み ▽ こま編み2目編み入れる
- 引き抜き編み目

水回りのお掃除の味方!



水でお掃除できるのなら、どこでもOK。お風呂の浴槽やタイルにつく水垢もアクリルたわしの細かい繊維で落としてくれます。入浴の最後にささっと手軽にお掃除できて便利です。

基本の編み方

くさり編み



① 糸の端を約10cm残して人指し指に糸をかけ、矢印のように針を一回転させてはしめの目を作ります。



② はしめの目の交差部分を指で押さえて針に糸をかけ、矢印のようにはしめの目の輪から引き出すと1目編めます。

こま編み



① 前段の鎖状になっている目をとばして、2目めに矢印①のように針を入れ、糸を矢印②のように針にかけます。



② かけた糸を、矢印のように引き出します。



③ 続けてもう一度矢印のように針に糸をかけ、2つの輪から一度に引き抜きます。

こま編み2目編み入れる(増やし目)



① こま編みを1目編み、同じ目にもう一度矢印のように針を入れ引き出します。



② 針に糸をかけて矢印のように引き抜くと、一つの目から、2目のこま編みができ、1目増えます。

こま編み2目一度(減らし目)

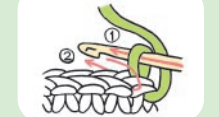


① 前段の目に針を入れて糸を引き出し、次の目に矢印のように針を入れ同じように引き出します。



② 針に糸をかけて矢印のように、3つの輪を一度に引き抜くと、1目減ります。

引き抜き編み



① 矢印①のようにまずは針を入れ、続けて矢印②のように編み地に針を入れます。



② 矢印のように糸をかけて、一度に引き抜きます。

基本をマスターすれば簡単!

「ぼっちゃん」のアクリルたわしの作り方



① はしめの目一つ作り、くさり編みを5目編みます(※はしめの目は含まない)。続いて、1段目と2段目をつなぐくさり編みを1目編みます。



② 1つ手前の目に針を入れ、こま編み2目編み入れるを1目編みます。さらに、編み図に従い、目を数えながら編み進めます。



③ 編み図の最後まで編み上がったら、全体の形を手で整え、ヒモのループ部分のくさり編みを12目、引き抜き編みを1目編み、本体とつなげます。



④ とじ針で糸の後始末をします。最初と最後に出た糸は、編地にとじ針を使って入れ込みます。表にひびかないように注意しましょう。



⑤ ぼっちゃんの顔を1本の黒い糸と同じ針を使って仕上げます。黒い糸は編み目と編み目の間に通しましょう。気に入るまで何度でもほどこいてやり直してできます。



⑥ 顔ができあがったら、最後に黒い糸の両端を結んで出来上がり。裏面の黒い糸が気になる場合は、同じものをもう1つ作ってとじ針で重ね合わせましょう。

所要時間の目安

- 初級者: 30分
- 中級者: 20分
- 上級者: 10分



洗剤いらずでeco!

アクリルたわし

水回りのお掃除に大活躍

洗剤なしでも汚れが落ちやすいアクリルたわし。洗剤を使わないエコ感覚と、手荒れの心配が少ない点が女性の間で話題に。編み方も簡単なので、アイデア次第でいろいろな作品作りが楽しめます。



ボクにそっくり♪



松山市水道イメージキャラクター『ぼっちゃん』

教えてくれる達人



Shihoママ

小学校と保育所に通う子ども3人のママ。手づくり大好き、「編み物なら任せて」の編み物の達人。

まずは、かぎ編みの基本の編み方をマスターしよう

かぎ編み初心者には、まず、左ページの5つの基本の編み方をマスターしましょう。かぎ編みに慣れるまでは、基本の編み方や編み図の見方を解説している「書籍」や、作り方を動画で公開している「ホームページ」などを参考に、練習するといいてすね。左ページの「ぼっちゃん」のアクリルたわしは、基本の編み方だけで、スイスイと編めます。今すぐ手軽に作ってみたいという人にお勧めなのが、くるくる巻いて束ねるだけのかわいいポンポンたわし。遊び感覚で作れるので、手芸に関心を持ち始めた子どもも喜んで手伝わってくれます。

編み物に慣れてきたら、愛媛の人気モノをかわいくアレンジしたたわしにも挑戦してください。

こんなアレンジもステキ

子どもがお手伝いしたくなるアレンジに挑戦!



★白クマピースのアニマルミトンとベ動物園の人気者ピース。子ども手のサイズに合わせたミトン型にアレンジ。



★愛媛みかんの親子ペア 太陽をたっぷり浴びた完熟みかんのイメージ。丸い形で使い勝手も抜群。



★坊っちゃん団子の三連たわし

3つの団子それぞれで、どこを掃除するのが決めておくのもいいね。



★巻いて切るだけのポンポンたわし 毛糸を硬い板に約60回巻き付け、真ん中を毛糸でくくり、両端をハサミで切って、丸く形を整えるだけで完成。

超初心者! おすすめ!

水道水のトラブル対策

知って安心

「じゃ口から色のついた水が出た」「塩素のにおいが気になる」など、水道水の気になる疑問にお答えします。水道水を安心して飲んでいただくためのトラブル対策法です。

赤い水が出る



原因 水道管の工事などで断水した後や、長時間水を使わなかった時など、屋内の古くなった水道管に起こりやすく、水が赤く濁る場合のほとんどは水道管内の鉄サビがはがれたことが原因です。

対策 透明になるまで、しばらく水を流してから使用してください。この時流した水は、バケツなどにくみ置きして、掃除や庭のまき水など雑用水として使いまししょう。

鉄は、人体にとって必要な成分の一つです。鉄による赤水を少量飲んでも、吸収率が低く大部分は体外に排出されるので、人体への影響はありません。

白い水が出る



原因 水をじゃ口から勢いよく出すと、屋内の水道管内部でかかっていた圧力がなくなり、水中に溶け込んでいた空気が無数の細かい泡となるため、水が白く見えることがあります。

対策 また、湯沸かし器から出るお湯についてもこの現象がみられます。これは急速に加熱されたことで、水中に溶け込んでいた空気が放出され細かい泡となり、これが白く濁って見えるのです。

空気による白い濁りは、しばらく置いておくこと下の方から徐々に透明になります。この場合は水道水の安全性に問題はありません。

茶色や黒色の粒が出る



原因 粒が硬く茶色っぽい場合は、水道管の鉄サビです。長時間水を使わなかった時など、屋内の古くなった水道管から出ることがあります。

対策 粒が軟らかく黒い場合は、じゃ口に使用しているゴムパッキンが劣化して、じゃ口の閉めをした時に細かく砕けて出てくるのが原因です。

鉄サビの場合は、しばらく水を流すと粒はなくなり、ます。誤って少量の粒を飲んで、も人体への影響はありません。ゴムパッキンが劣化している場合は、交換が必要です。すぐに交換できない場合は、しばらく水を流して、きれいな水が出てくるまで使用してください。

お風呂の水が青く見える



原因 海や湖が青く見えるのと同じで、太陽が発する可視光線によるものです。風呂のような大きい容器に水をためた場合、この現象で青く見えることがあります。特にアイボリー系の浴槽でよく見られる現象です。

対策 可視光線の場合は、水の着色ではないので、安全性に問題はなりません。

じゃ口の周りや加湿器の吹き出し口、湯沸かしポットの内側などに白いものが付く



原因 水道水の中には、ミネラル分(カルシウム、マグネシウムなど)が含まれていて、これが適度に入っていることで水がおいしくなります。

じゃ口の周りや加湿器の吹き出し口などは、水にぬれたり乾いたりを繰り返しています。この時、水分は蒸発しますが、水道水の中に含まれるミネラル分は蒸発せず、白くあとに残ります。

対策 また、湯沸かしポットは、水のつぎ足しを繰り返すことで、この現象が起こりやすくなります。

白いかたまりは、ミネラル分ですので水道水の異常ではなく、安全性に問題はありません。

氷の中央部が白くなり、氷が溶けると白い浮遊物がある



原因 水は外側から徐々に凍っていくので、水に溶けていた空気やミネラル分は中央部に濃縮されます。このため氷の中心部が白く不透明に見えます。

また、氷が溶けてもミネラル分は水に溶けずに残ることがあり、これが水に浮遊する場合があります。

対策 白い物質は、ミネラル分ですので水道水の異常ではなく、安全性に問題はありません。

塩素臭(カルキ臭)が気になる



原因 水道水は、塩素によって消毒することが法律で定められています。塩素は、水中の細菌を殺す働きをしているので、塩素がないと水道水が病原菌で汚染されるおそれがあります。

地域や気候によっては塩素臭を感じる場合がありますが、安全な水をお届けしているという証しです。

対策 どうしても塩素のにおいが気になる場合は、水道水を沸騰させ、その後冷ますとにおいはなくなります。ただし、この塩素が抜けた水は、雑菌が増えやすいので、冷蔵庫で保存して早めに飲みましょう。

金属臭がする



原因 水道水を長時間使用せず、屋内の水道管の中にたまっていく間に、管のにおいが水についてしまったと考えられます。新築や屋内の水道管を取り替えた後など、管が新しいうちは、より強くにおいを感じる場合があります。

また、湯沸かし器は、金属の管を使用しているため、金属的なにおいや味がする場合があります。

対策 長時間使ってなかった水道水は、においや味に影響を及ぼすだけでなく、塩素による消毒効果も少なくなっている可能性があります。金属臭が気になる場合は、使い始めの水は雑用に使い、その後の水を飲用などに使用してください。

新しい管の場合は、日数が経過すれば次第ににおい、味とも改善されてきます。

浴室や洗面所などの衛生陶器がピンクになる



原因 空気中に存在する雑菌(細菌やカビ)が、湿気の多い浴室などで繁殖した場合に起こります。

水道水には、消毒のための塩素が入っているため雑菌が生息することはありません。しかし、じゃ口から出てしばらくたった水は、消毒効果がなくなり、温度や湿度など条件がそろえば、雑菌が繁殖しやすくなります。

対策 浴槽や洗面台の水洗いを十分にし、換気をよくして湿気を減らすことが必要です。

漂白剤の使用も効果的ですが、浄化槽を設置している家庭では、漂白剤の使用がバクテリアの死滅につながるおそれがあるので、注意が必要です。

※いずれも、いつまでも改善されない場合は原因を調査する必要があります。

「ていれぎ」の次号(42号)は3月発行予定です

- みずみずしい素敵絵本
- コラボスイーツ
- 「ぼっちゃん」のキャラ弁に挑戦



水道水の水質に関するお問い合わせ・ご意見は

松山市公営企業局浄水管理センター
電話 089-977-0510 FAX 089-977-1599
E-Mail koueikigyou@city.matsuyama.ehime.jp

「ていれぎ」は、イエロースタンド(駅・スーパーなど)、松山市庁舎関係施設(松山市役所本館1階ロビー・各支所など)で手に入ります!

『坂の上の雲』のまち 松山

関連イベントのお知らせ



坂の上の雲ミュージアム

住所/松山市一番町3丁目20番地 電話/089-915-2600
 ●開館時間/9時～18時30分(入館は18時まで)
 ●休館日/月曜日(祝日・振替休日の場合は翌日)
 ●観覧料/一般400円(320円) 高校生200円(100円)
 高齢者(松山市内に居住する65歳以上)200円(160円)
 ※中学生以下無料 ※(内)は20名以上の団体割引料金

における子規の果たした重要な役割について触れることにもなります。同時に、開戦期を中心とした内外の報道記事を通じて、世界がどのように日露戦争をとらえたかを展望します。

第4回
企画展
テーマ展示日露戦争と明治のジャーナリズムI
新聞『日本』と子規

平成22年3月2日(火)～平成23年2月20日(日)

明治という近代国家において、新聞を中心としたメディアの成立と発展は、当時の人びとの間に国民意識を広めていくうえで大きな役割を果たしました。坂の上の雲ミュージアムでは、日露戦争を明治時代のジャーナリズムの視点からとらえるシリーズ「日露戦争と明治のジャーナリズム」を今後展開してまいります。

第一回目は、明治の言論界を代表する新聞『日本』と、日本新聞社の記者としてその生涯を終えた正岡子規をはじめとするこの新聞にかかわりをもつ人びとに焦点をあてます。これは、文章日本語の形成

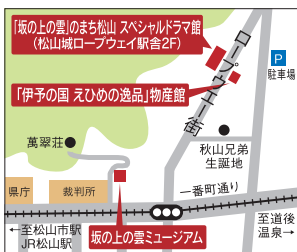
坂の上の雲ミュージアムHP <http://sakanouenokumuseum.jp/>

坂の上の雲ミュージアム

明治体感まつやま博

明治体感まつやま博HP <http://matsuyama-haku.info/>伊予の国 えひめの逸品
物産館平成22年3月7日(日)
～平成24年1月31日(火)

小説『坂の上の雲』にちなんだ商品や、愛媛ならではののグルメ商品、自慢の逸品など数多くそろえています。
 友人や自分へのお土産として、ぜひお立ち寄りください。



『坂の上の雲』のまち松山

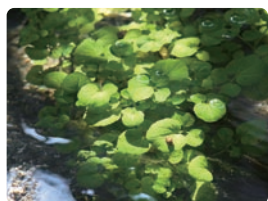
スペシャルドラマ館

平成22年3月7日(日)
～平成24年1月31日(火)『坂の上の雲』のまち松山
スペシャルドラマ館

住所/松山城ロープウェイ駅舎2F
 (松山市大街道3丁目2番地46)
 電話/089-921-0041
 (交流人口・産業拡大会議事務局)
 ●開館時間/8時30分～17時30分
 (8月のみ18時まで)※入館は30分前まで
 ●観覧料/大人(中学生以上)600円
 子ども(小学生)300円
 入館記念品「道後の湯(入浴剤)」付
 (記念品引換えは物産館にて)

NHKスペシャルドラマ『坂の上の雲』のストーリーにもとづいたスペシャルドラマ館が期間限定でオープン。ドラマで使用された衣装や小道具の展示をはじめ、正岡子規の病床六尺を模した子規庵のコーナーや、パノラマ館でのオリジナル映像の放映など、体感コーナーも充実!『坂の上の雲』の世界や、ドラマの魅力、主人公たちのふるさと松山を余すことなくご紹介いたします。

※お得なセット券販売中
 (スペシャルドラマ館観覧券/ロープウェイリフト
 往復乗車券/松山城郭観覧券)

ていれぎの
下葉浅黄に正岡子規
秋の風

ていれぎ

アブラナ科の多年草。

清流を象徴する草で、冷水の流れる水辺に生息します。

伊予節に「高井の里のていれぎや」とうたわれる松山市南高井町の自生地は、市指定天然記念物として保護されています。

ピリッとワサビのような辛味があり、刺身のつまとして賞味されます。

- 水道を使い始めるとき ●引越越し精算するとき
- 水道の利用者などが変わったとき
- 水道料金について知りたいとき
- 水道を新設・改造するとき
- 道路で水漏れをみつけたとき
- 水道を修理するとき

(株)ジェネッツ松山営業所 ☎915-0311
 ※中島地区の方は
 公営企業局中島分室 ☎997-0610
 公営企業局水道サービス課 ☎998-9807
 公営企業局水道管路管理センター ☎977-0591
 松山市指定給水装置工事業者
 または松山市管工事業協同組合 ☎925-2021
 公営企業局警備室 ☎998-9800

※夜間、休日などのご連絡、お問い合わせ

ホームページ <http://www.city.matsuyama.ehime.jp/koeikigyo/>
E-mail koueikigyou@city.matsuyama.ehime.jp水道に関する
お問い合わせは
右記までどうぞ

ミックス品
 FSC認証林及び管理された
 森林からの製品グループです
 www.fsc.org Cert no. SA-COC-001443
 © 1996 Forest Stewardship Council



環境に配慮した大豆油インキを
 使用しています。
 環境にやさしいのりとうじを採用しています。