

# まつやまの水 道

この広報紙についてのお問い合わせ

松山市公営企業局  
水道サービス課 広報担当  
松山市二番町四丁目 4 番地 6  
TEL.(089) 998-9885  
FAX.(089) 948-0727



## 大規模災害で断水した時は、どうなるの？

公益社団法人日本水道協会からの応援を受け、迅速に応急活動を実施します

### (公社)日本水道協会とは

全国約1,350の水道事業体が所属している団体です。  
松山市は、日本水道協会愛媛県支部の支部長都市です。

### 平成30年7月豪雨災害の対応

愛媛県内で断水などの被害のあった6つの水道事業体(宇和島市・大洲市・西予市・上島町・鬼北町・南予水道企業団)からの応援要請により、応急給水活動や応急復旧活動を実施しました。

### 応援水道事業体



### 被災水道事業体への応援状況

被災水道事業体	応援期間(延べ)	派遣人数(延べ)	給水車台数(延べ)
宇和島市	52日間	1,723人	503台
大洲市・西予市 上島町・鬼北町 南予水道企業団	51日間	664人	213台

### 活動内容

避難所などに開設している給水所に、給水車で飲料水を運搬しました。また、水道管の漏水調査や修理など、応急復旧活動を行いました。



松山市公営企業局は、5つの被災水道事業体で活動を実施しました。

- 応急給水活動及び応急復旧活動  
派遣人数(延べ) 805人  
給水車台数(延べ) 201台  
水槽車の出動(松山市消防局)
- ボトルドウォーターと飲料水袋の提供

もしも、松山市で大災害が発生したら・・・

(公社)日本水道協会を通じて、日本全国の水道事業体が応援に来る体制ができています。

### Q. 災害で断水したら、どこに飲料水を取りに行ったらいいの？

**A. 避難所(小学校・中学校)に給水所を開設します。**

給水所の情報は、市のホームページ、防災行政無線、広報車などでお知らせします。

(マスコミの情報も参考にしてください。)

応急給水栓がある小・中学校は、ホースと組立式じゃ口を取り付け、自主防災組織の方々のご協力を得ながら、給水所を運営します。

※応急給水栓は19校の小・中学校で整備済み。2026年度までに順次整備する予定です。

応急給水栓が未整備の避難所(小・中学校)には、組立式給水タンクを設置し、給水車で飲料水の補給を行います。

※避難所は、「防災マップ」でご確認ください。



▲応急給水栓



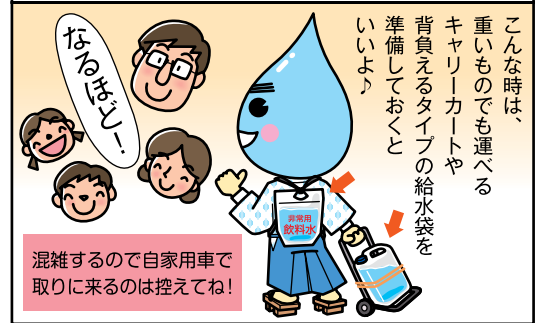
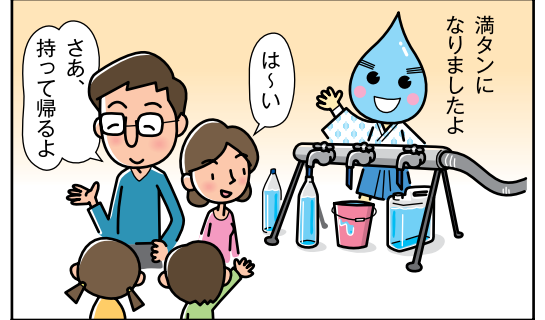
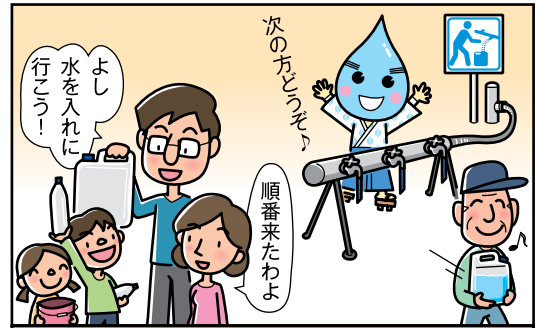
▲組立式給水タンク



松山市のホームページでも「防災マップ」を掲載しています。



### 「応急給水訓練に参加する」の巻



### Q. 給水所へは手ぶらでいいの？

**A. 清潔な容器をご持参ください。**

松山市公営企業局では、非常用飲料水袋を備蓄していますが、市民の皆さん全員分はありません。

日頃から、非常持出袋などに給水袋を入れておくか飲料水用タンクを準備しておくことで安心です。



▲非常用飲料水袋

### Q. どんな容器がいいの？

**A. 持ち運びしやすいものをご準備ください。**

飲料水用タンクなどは、満タンにすると、かなり重量があります。

台車など運搬するものを準備しておくことで、給水所からラクに持ち帰ることができます。



▲飲料水用タンク

松山市自主防災組織が実施する防災訓練の中で、応急給水訓練を行っています。ぜひ、参加してね!



## 日頃から、備えていると安心です

食料品の備蓄も必要ですが、飲料水の備蓄も重要です。

飲料水は、「水」だけと思っている人も多いと思いますが、「お茶」や「清涼飲料水」も飲料水に入ります。日頃使っている「飲み物」を上手にローテーションして使うことで、自然と備蓄にもなります。**備蓄の目安は、1人1日3リットル1週間分です。**



ウェットティッシュがあると、水で手が洗えないとき便利です。

小さなお子様には、いろいろな場面で使えます。日頃は、机の上を拭くなど掃除にも使えます。



飲料水だけでなく、生活水の確保も必要になります。



お風呂の浴槽に残り湯を貯めておくと、いざというときにトイレなどの雑用水に使用できます。日頃は、洗濯に使用すると節水にもなります。また、雨水を貯留するタンクなどを設置することもおすすめです。