

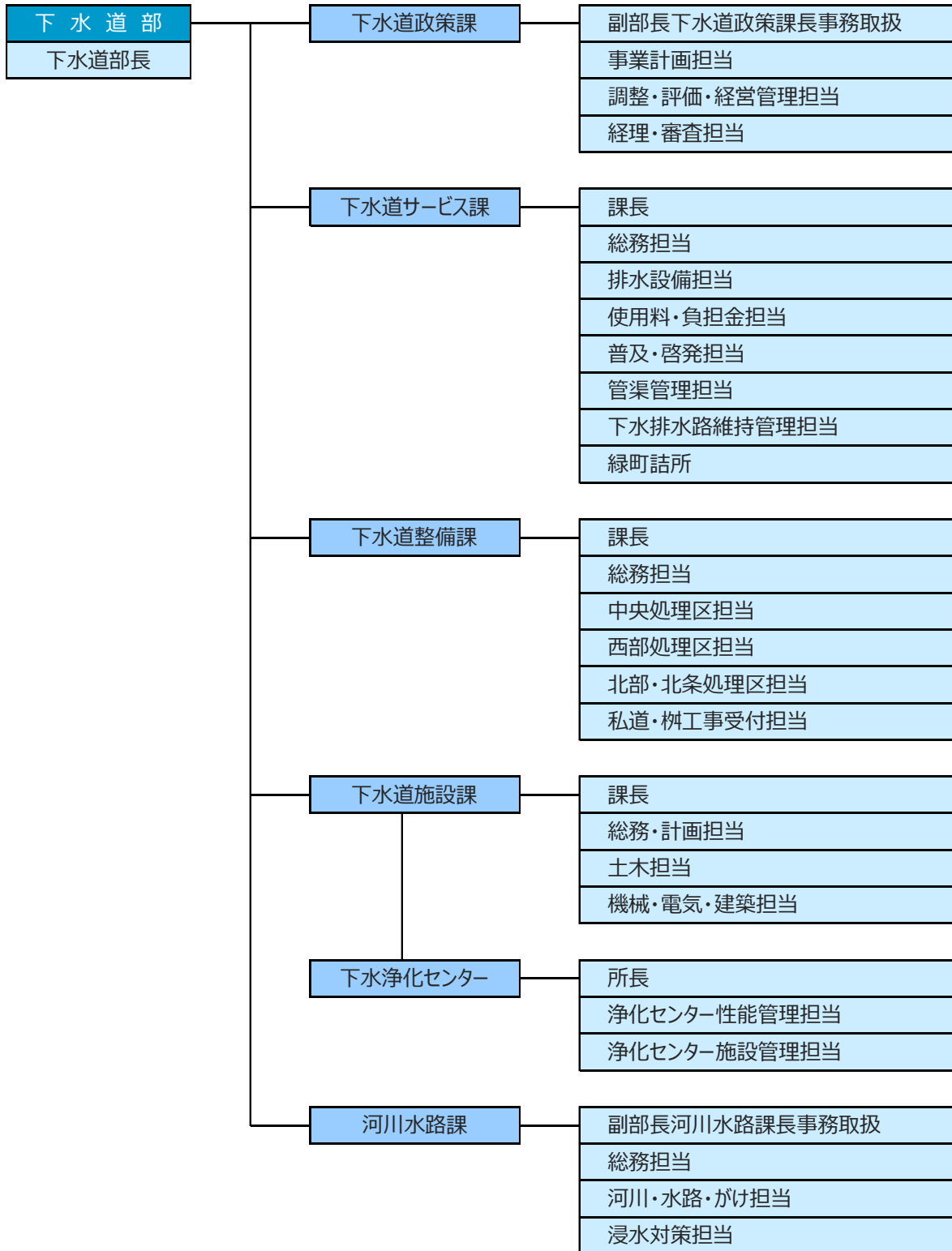
## 5. 各経営指標の算定方法など

項目	指標名	算定方法	望ましい方向
効率性	水洗化率	$\frac{\text{現在水洗便所設置済人口}}{\text{現在処理区域内人口}} \times 100$	↑
生産性	損益勘定職員1人 当たり使用料収入	$\frac{\text{下水道使用料}}{\text{損益勘定職員}}$	↑
施設 安全性	管渠の改築更新率	$\frac{\text{長寿命化済管渠延長}}{\text{長寿命化が必要な管渠延長}} \times 100$	↑
能力開発 及び 技術継承	外部講習会参加率	$\frac{\text{外部講習会に参加した人数}}{\text{新規配属者数(業務単位)}} \times 100$	↑
	引継ぎ実施率	$\frac{\text{引継いだ事業数}}{\text{引継ぎ対象事業数}} \times 100$	↑
	マニュアル化率	$\frac{\text{マニュアル化した数}}{\text{マニュアル化すべき数}} \times 100$	↑
コスト	処理区域内人口1人 当たり汚水維持管理費	$\frac{\text{汚水処理費(維持管理費)}}{\text{現在処理区域内人口}}$	↓
収益性	経常収支比率	$\frac{\text{営業収益} + \text{営業外収益}}{\text{営業費用} + \text{営業外費用}} \times 100$	↑
安全性	流動比率	$\frac{\text{流動資産}}{\text{流動負債}} \times 100$	↑
	借入金残高対 使用料収入倍率	$\frac{\text{借入金残高}}{\text{使用料収入}}$	↓
	企業債依存度	$\frac{\text{建設改良事業費の財源に充てる企業債}}{\text{建設改良事業費}} \times 100$	↓
	処理区域内人口1人 当たり借入金残高	$\frac{\text{借入金残高}}{\text{現在処理区域内人口}}$	↓
	自己資本構成比率	$\frac{\text{資本金} + \text{剰余金} + \text{評価差額等} + \text{繰延収益}}{\text{負債} \cdot \text{資本合計}} \times 100$	↑



6. 下水道部の組織体制

【平成28年4月1日】



## 7. 下水道使用料体系の変遷

## (公共下水道事業と特定環境保全公共下水道事業)

		昭和37～ 50年	昭和51～ 55年	昭和56～ 59年	昭和60～ 62年	昭和63～ 平成4年	平成5～ 7年	平成8～ 11年	平成12～ 15年	平成16～ 19年	平成20～ 24年	平成25年	平成26年～
一般 汚 水	10㎡まで	60円 (基本水量)	230円 (基本水量)	310円 (基本水量)	390円 (基本水量)	460円 (基本水量)	600円 (基本水量)	820円 (基本水量)	980円 (基本水量)	980円 (基本水量)	900円	1,035円	1,065円
	10㎡を超え 20㎡まで	6円/㎡	23円/㎡	31円/㎡	45円/㎡	55円/㎡	75円/㎡	105円/㎡	125円/㎡	140円/㎡	169円/㎡	188円/㎡	193円/㎡
	20㎡を超え 30㎡まで									150円/㎡	184円/㎡	210円/㎡	216円/㎡
	30㎡を超え 50㎡まで										186円/㎡	217円/㎡	223円/㎡
	50㎡を超え 100㎡まで				50円/㎡	60円/㎡	85円/㎡	120円/㎡	145円/㎡	160円/㎡	200円/㎡	234円/㎡	241円/㎡
	100㎡を超え 200㎡まで										202円/㎡	237円/㎡	244円/㎡
	200㎡を超え 250㎡まで				55円/㎡	70円/㎡	100円/㎡	140円/㎡	170円/㎡				
	250㎡を超え 500㎡まで									170円/㎡	213円/㎡	252円/㎡	259円/㎡
	500㎡を超え 1000㎡まで									180円/㎡	225円/㎡	266円/㎡	274円/㎡
	1000㎡を 超える分									190円/㎡	239円/㎡	282円/㎡	290円/㎡
平均改定率	—	283.3%	34.5%	56.1%	20.4%	33.0%	38.1%	20.1%	20.6%	20.4%	15.0%	3.0%	
公衆浴 場汚水	単価	—	12円/㎡	16円/㎡	19円/㎡	19円/㎡	21円/㎡	23円/㎡	25円/㎡	28円/㎡	29円/㎡	30円/㎡	30円/㎡
	改定率	—	—	33.33%	18.75%	—	10.53%	9.52%	8.70%	12.00%	3.57%	3.45%	—

## (農業集落排水事業)

	単価	消費税
合併前	73円/㎡ <sup>3</sup>	外税
H16.7	94円/㎡ <sup>3</sup>	外税
H18.4	119円/㎡ <sup>3</sup>	内税
H20.4	143円/㎡ <sup>3</sup>	内税
H25.4	161円/㎡ <sup>3</sup>	内税
H26.4	166円/㎡ <sup>3</sup>	内税



## 8. 下水道事業の歩み

年	出来事
大正5年	◆一般下水道第一期事業に着手（湊町等）大正9年完了 旧市内の中枢部に建設し、放流先は市内を貫流する一般河川（中ノ川）
大正10年	◆一般下水道第二期事業に着手（河原町、柳井町、立花町等）昭和10年完了 旧市内及び隣接合併町村の一部に建設、放流先は市内を貫流する一般河川（中ノ川）
昭和22年	◆戦災に伴う都市復興事業で、一・二期事業で実施した下水道の移設を行う（昭和35年完了）。
昭和28年	◆三津町下水道築造事業認可
昭和33年	◆下水道処理場築造事業認可（中央浄化センター） ◆下水道拡張改良事業認可（管渠）松山城を中心とする市街地及び道後・立花地区を含む地域に建設
昭和34年	◆下水道処理場（中央浄化センター）と終末幹線路の工事着手（10月）
昭和37年	◆下水道処理場の通水式を挙行（簡易処理開始）（7月）
昭和47年	◆公共下水道事業計画変更認可（2月）、中央処理区の区域拡張及び中央浄化センター増設工事に着手（10月） ◆中央浄化センター増設工事中遺跡を発見し、遺跡調査のため昭和48年7月まで工事を中止（11月）
昭和49年	◆中央浄化センター（増設分）の供用開始（7月）
昭和59年	◆公共下水道事業計画変更認可、西部処理区の新規認可（11月）
昭和61年	◆西部浄化センター用地造成工事着手（10月）
昭和63年	◆公共下水道事業計画変更認可、中央処理区の区域拡張 ◆スワール水槽の供用開始（7月） ※着手は昭和61年12月 ◆公共下水道事業計画変更認可、西部浄化センター施設の変更
平成元年	◆西部浄化センター用地の一部造成工事完了（7月） ◆公共下水道事業計画変更認可、中級処理施設（中央浄化センター）を廃止し、高級処理施設に変更（9月） ◆西部浄化センター建設に着手（9月）
平成2年	◆中級処理施設（中央浄化センター）の代替施設（標準活性汚泥法）工事に着手（9月）
平成4年	◆アクアパークモデル事業の採択（中央浄化センター施設の上部利用（都市公園））（4月） ◆西部浄化センター供用開始（処理能力7,000m <sup>3</sup> /日）（5月） ◆垣生汚水中継ポンプ場供用開始（5月） ◆公共下水道事業計画変更認可、中央、西部処理区の区域拡張（7月）
平成5年	◆中央浄化センターの増設工事（4系列分）に着手（6月） ◆保免第2中継ポンプ場の建設工事に着手（6月）
平成6年	◆松山市下水道整備基本構想の策定（3月） ◆中級処理施設（中央浄化センター）の代替施設（標準活性汚泥法）の供用開始（9月） ◆清水汚水中継ポンプ場の建設工事に着手（9月）
平成7年	◆南江戸公園（南側）の供用開始（中央浄化センター上部利用）（4月） ◆公共下水道事業計画変更認可、北部処理区の新規認可（12月）
平成8年	◆中級処理施設（中央浄化センター）（高速散水ろ床法）の全面廃止（3月） ◆保免第2中継ポンプ場の供用開始（5月）



平成 9 年	<ul style="list-style-type: none"> <li>◆南江戸公園（北側）の供用開始（中央浄化センター施設の上部利用（都市公園））（4月）</li> <li>◆清水汚水中継ポンプ場の供用開始（4月）</li> </ul>
平成 10 年	<ul style="list-style-type: none"> <li>◆下水処理水再利用調査完了（3月）</li> <li>◆中央浄化センターで、高度処理プラントの再生水を市民に提供（5月）</li> <li>◆「アクアパークモデル事業」が、第7回（平成10年度）建設大臣賞（いきいき下水道賞）地域環境創設部門を受賞（9月）</li> </ul>
平成 11 年	<ul style="list-style-type: none"> <li>◆北部浄化センター施設建設に着手（10月）</li> </ul>
平成 12 年	<ul style="list-style-type: none"> <li>◆和気第1雨水排水ポンプ場完成（4月）</li> </ul>
平成 13 年	<ul style="list-style-type: none"> <li>◆新・松山市下水道整備基本構想の策定（3月）</li> <li>◆三津浜雨水排水ポンプ場完成（4月）</li> <li>◆西部浄化センター汚泥焼却炉完成（10月）</li> </ul>
平成 15 年	<ul style="list-style-type: none"> <li>◆第9次松山市下水道整備五箇年計画の策定（3月）</li> </ul>
平成 17 年	<ul style="list-style-type: none"> <li>◆北条市及び中島町との合併により北条市下水道を引継（1月）</li> <li>◆増補管完成〔ローブウェイ街〕（1月） ※着手は平成14年9月</li> <li>◆北部浄化センター供用開始（処理能力5、425m<sup>3</sup>/日）（10月）</li> </ul>
平成 18 年	<ul style="list-style-type: none"> <li>◆大可賀雨水排水ポンプ場完成（5月）</li> </ul>
平成 19 年	<ul style="list-style-type: none"> <li>◆松山市下水道事業経営改善懇談会の設置（10月）</li> <li>◆下水道イメージキャラクターに【かめまるくん】決定（10月）</li> </ul>
平成 20 年	<ul style="list-style-type: none"> <li>◆第3次松山市下水道整備基本構想の策定（2月）</li> <li>◆第10次松山市下水道整備五箇年計画の策定（2月）</li> <li>◆松山市下水道事業経営改善懇談会の廃止（3月）</li> <li>◆松山市下水道事業経営審議会の設置（4月）</li> <li>◆公共下水道事業に企業会計方式の導入（4月）</li> <li>◆公共下水道事業出納取扱金融機関等の指定・告示（4月）</li> <li>◆公共下水道事業計画変更認可、北部処理区の区域拡張（5月）</li> <li>◆朝生田雨水排水ポンプ場完成（12月）</li> </ul>
平成 21 年	<ul style="list-style-type: none"> <li>◆新浜雨水排水ポンプ場完成（3月）</li> <li>◆西部浄化センター高度処理施設（処理能力7,700m<sup>3</sup>/日）供用開始（5月）</li> <li>◆公共下水道事業の経営健全化のためのガイドラインの策定・公表（10月）</li> </ul>
平成 23 年	<ul style="list-style-type: none"> <li>◆中央浄化センターマイクロ水力発電設備完成（11月）</li> <li>◆北部浄化センター2池目供用開始（総処理能力8,000m<sup>3</sup>/日）（12月）</li> </ul>
平成 24 年	<ul style="list-style-type: none"> <li>◆西部浄化センターB-DASH事業（下水汚泥の固形燃料化の実証実験）開始（7月）</li> </ul>
平成 25 年	<ul style="list-style-type: none"> <li>◆西石井雨水排水ポンプ場完成（3月）</li> <li>◆第11次松山市下水道整備五箇年計画の策定（3月）</li> <li>◆下水道使用料の改定（4月）</li> </ul>
平成 26 年	<ul style="list-style-type: none"> <li>◆中須賀第2雨水排水ポンプ場供用開始（4月）</li> </ul>
平成 27 年	<ul style="list-style-type: none"> <li>◆中央浄化センター消化ガス発電設備運用開始（4月）</li> <li>◆和泉雨水排水ポンプ場供用開始（10月）</li> </ul>



## 9. 将来の財政見通し（詳細）

「松山創生人口100年ビジョン」の将来人口推計を反映させた①収益的収支（税抜）、②資本的収支及び  
なお、投資規模は60億円で、元金均等方式や据置期間なしの経営改善策を行った場合の見通しです。

## (1) 収益的収支（税抜）

区 分		年 度	前々年度 ( 決 算 )	前年度 ( 決 算 )	本年度 ( 決 算 見 込 )	平成29年度	平成30年度	
収 益 的 収 入	1. 営 業 収 益 (A)		7,482,519	7,603,008	7,617,022	7,673,266	7,641,264	
	(1) 料 金 収 入		5,721,890	5,810,026	5,898,148	5,936,297	5,901,935	
	(2) 受 託 工 事 収 益 (B)		-	-	-	-	-	
	(3) そ の 他		1,760,629	1,792,982	1,718,874	1,736,969	1,739,329	
	2. 附 帯 事 業 収 益		-	167,183	150,958	143,006	120,000	
	3. 営 業 外 収 益		5,706,803	6,191,299	6,204,785	6,237,522	5,891,500	
	(1) 補 助 金		1,993,469	2,530,796	2,523,490	2,510,241	2,266,994	
	他 会 計 補 助 金		1,993,469	2,530,796	2,523,490	2,510,241	2,266,994	
	そ の 他 補 助 金		-	-	-	-	-	
	(2) 長 期 前 受 金 戻 入		3,677,997	3,623,475	3,656,902	3,694,427	3,585,949	
	(3) そ の 他		35,337	37,028	24,393	32,854	38,557	
	収 入 計 (C)		13,189,322	13,961,490	13,972,765	14,053,794	13,652,764	
	支 出	1. 営 業 費 用		10,571,753	10,381,525	10,392,709	10,610,507	10,304,896
		(1) 職 員 給 与 費		385,833	374,082	387,009	393,495	347,789
基 本 給 給			203,337	196,788	204,190	207,251	196,788	
退 職 給 付 費			-	-	-	-	-	
そ の 他			182,496	177,294	182,819	186,244	151,001	
(2) 経 費			1,655,489	1,701,323	1,739,889	1,887,990	1,791,087	
動 力 費			290,624	300,970	296,500	348,339	300,185	
修 繕 費			142,044	140,519	192,398	182,524	157,559	
材 料 費			9,242	10,385	11,112	11,630	10,342	
そ の 他			1,213,579	1,249,449	1,239,879	1,345,497	1,323,001	
(3) 減 価 償 却 費 等			8,530,431	8,306,119	8,265,811	8,329,022	8,166,020	
2. 附 帯 事 業 費 用			-	45,140	63,590	78,526	71,687	
3. 営 業 外 費 用			2,855,841	2,712,382	2,518,734	2,450,416	2,474,296	
(1) 支 払 利 息			2,841,486	2,695,646	2,499,903	2,425,763	2,448,898	
(2) そ の 他		14,355	16,736	18,831	24,653	25,398		
支 出 計 (D)		13,427,594	13,139,047	12,975,033	13,139,449	12,850,879		
経 常 損 益 (C)-(D) (E)		△ 238,272	822,443	997,732	914,345	801,885		
特 別 利 益 (F)		16,934	3,170	648	20	-		
特 別 損 失 (G)		68,635	2,859	2,694	8,344	4,092		
特 別 損 益 (F)-(G) (H)		△ 51,701	311	△ 2,046	△ 8,324	△ 4,092		
当 年 度 純 利 益 ( 又 は 純 損 失 ) (E)+(H)		△ 289,973	822,754	995,686	906,021	797,793		
繰 越 利 益 剰 余 金 又 は 累 積 欠 損 金 (I)		△ 7,616,587	△ 7,057,943	△ 6,062,257	△ 5,156,236	△ 4,358,443		
流 動 資 産 (J)		2,424,090	3,634,439	5,022,351	4,631,188	6,066,856		
う ち 未 収 金		672,390	714,864	734,416	685,942	714,864		
流 動 負 債 (K)		9,166,317	9,271,513	9,593,696	9,529,334	10,117,378		
う ち 建 設 改 良 費 分		8,429,417	8,533,230	8,981,059	9,135,739	9,667,996		
う ち 一 時 借 入 金		-	-	-	-	-		
う ち 未 払 金		322,891	317,159	190,512	218,679	317,159		
累 積 欠 損 金 比 率 ( $\frac{(I)}{(A)-(B)} \times 100$ )		101.79%	92.83%	79.59%	67.20%	57.04%		
地 方 財 政 法 施 行 令 第 15 条 第 1 項 により 算 定 し た 資 金 の 不 足 額 (L)		-	-	-	-	-		
営 業 収 益 - 受 託 工 事 収 益 (A)-(B) (M)		7,482,519	7,603,008	7,617,022	7,673,266	7,641,264		
地 方 財 政 法 による 資 金 不 足 の 比 率 ((L)/(M) × 100)		-	-	-	-	-		
健 全 化 法 施 行 令 第 16 条 により 算 定 し た 資 金 の 不 足 額 (N)		-	-	-	-	-		
健 全 化 法 施 行 規 則 第 6 条 に 規 定 する 解 消 可 能 資 金 不 足 額 (O)		-	-	-	-	-		
健 全 化 法 施 行 令 第 17 条 により 算 定 し た 事 業 の 規 模 (P)		7,482,519	7,603,008	7,617,022	7,673,266	7,641,264		
健 全 化 法 第 22 条 により 算 定 し た 資 金 不 足 比 率 ((N)/(P) × 100)		-	-	-	-	-		



③キャッシュ・フロー計算書を以下に示しています。

(単位：千円)

平成31年度	平成32年度	平成33年度	平成34年度	平成35年度	平成36年度	平成37年度	平成38年度
7,663,312	7,704,575	7,730,114	7,754,323	7,786,036	7,805,897	7,839,229	7,877,358
5,928,444	5,993,290	6,023,068	6,053,785	6,086,600	6,121,497	6,158,442	6,195,068
-	-	-	-	-	-	-	-
1,734,868	1,711,285	1,707,046	1,700,538	1,699,436	1,684,400	1,680,787	1,682,290
120,000	120,000	120,000	120,000	120,000	120,000	120,000	120,000
5,792,693	5,604,435	5,716,081	5,842,415	5,991,183	6,211,758	6,395,595	6,410,572
2,156,198	1,986,257	2,085,411	2,194,670	2,333,302	2,591,544	2,798,871	2,801,325
2,156,198	1,986,257	2,085,411	2,194,670	2,333,302	2,591,544	2,798,871	2,801,325
-	-	-	-	-	-	-	-
3,597,938	3,579,621	3,592,113	3,609,188	3,619,324	3,581,657	3,558,167	3,570,690
38,557	38,557	38,557	38,557	38,557	38,557	38,557	38,557
13,576,005	13,429,010	13,566,195	13,716,738	13,897,219	14,137,655	14,354,824	14,407,930
10,400,153	10,378,250	10,450,710	10,509,296	10,579,948	10,543,628	10,564,562	10,633,638
347,789	347,789	347,789	347,789	347,789	347,789	347,789	347,789
196,788	196,788	196,788	196,788	196,788	196,788	196,788	196,788
-	-	-	-	-	-	-	-
151,001	151,001	151,001	151,001	151,001	151,001	151,001	151,001
1,840,203	1,873,100	1,904,996	1,919,166	1,933,549	1,948,148	1,962,959	1,977,849
302,187	305,561	307,737	309,949	312,264	314,681	317,197	319,682
160,032	162,545	165,097	167,689	170,321	172,995	175,711	178,470
10,342	10,342	10,342	10,342	10,342	10,342	10,342	10,342
1,367,642	1,394,652	1,421,820	1,431,186	1,440,622	1,450,130	1,459,709	1,469,355
8,212,161	8,157,361	8,197,925	8,242,341	8,298,610	8,247,691	8,253,814	8,308,000
97,436	68,565	79,995	90,102	83,604	108,084	65,487	84,270
2,380,776	2,283,460	2,201,716	2,115,943	2,034,039	1,955,158	1,881,112	1,817,604
2,355,378	2,258,062	2,176,318	2,090,545	2,008,641	1,929,760	1,855,714	1,792,206
25,398	25,398	25,398	25,398	25,398	25,398	25,398	25,398
12,878,365	12,730,275	12,732,421	12,715,341	12,697,591	12,606,870	12,511,161	12,535,512
697,640	698,735	833,774	1,001,397	1,199,628	1,530,785	1,843,663	1,872,418
-	-	-	-	-	-	-	-
4,092	4,092	4,092	4,092	4,092	4,092	4,092	4,092
△ 4,092	△ 4,092	△ 4,092	△ 4,092	△ 4,092	△ 4,092	△ 4,092	△ 4,092
693,548	694,643	829,682	997,305	1,195,536	1,526,693	1,839,571	1,868,326
△ 3,664,895	△ 2,970,252	△ 2,140,570	△ 1,143,265	52,271	1,578,964	3,418,535	5,286,861
7,226,113	8,324,678	9,338,938	10,327,718	11,459,899	12,670,574	14,022,283	15,373,860
714,864	714,864	714,864	714,864	714,864	714,864	714,864	714,864
10,510,975	10,550,101	10,602,902	10,629,696	10,447,591	10,122,141	9,924,607	9,166,365
10,120,793	10,159,919	10,212,720	10,239,514	10,057,409	9,731,959	9,534,425	8,776,183
-	-	-	-	-	-	-	-
317,159	317,159	317,159	317,159	317,159	317,159	317,159	317,159
47.82%	38.55%	27.69%	14.74%	-	-	-	-
-	-	-	-	-	-	-	-
7,663,312	7,704,575	7,730,114	7,754,323	7,786,036	7,805,897	7,839,229	7,877,358
-	-	-	-	-	-	-	-
-	-	-	-	-	-	-	-
-	-	-	-	-	-	-	-
7,663,312	7,704,575	7,730,114	7,754,323	7,786,036	7,805,897	7,839,229	7,877,358
-	-	-	-	-	-	-	-



## (2) 資本的収支(税込)

年 度		前々年度 (決算)	前年度 (決算)	本年度 (決算見込)	平成29年度	平成30年度
区 分						
資 本 的 収 入	1. 企 業 債	6,189,400	6,435,700	8,246,100	6,549,400	6,601,249
	うち 資本費平準化債	1,442,500	1,701,900	1,900,000	2,080,000	2,378,895
	2. 他 会 計 出 資 金	1,537,985	1,621,064	1,734,573	1,792,632	1,836,355
	3. 他 会 計 補 助 金	-	-	-	-	-
	4. 他 会 計 負 担 金	245,123	209,624	218,788	226,530	147,148
	5. 他 会 計 借 入 金	-	-	-	-	-
	6. 国 ( 都 道 府 県 ) 補 助 金	1,985,236	1,695,619	1,823,096	1,858,699	1,483,595
	7. 固 定 資 産 売 却 代 金	-	-	-	-	-
	8. 工 事 負 担 金	142,784	118,630	182,649	164,770	118,630
	9. そ の 他	17,889	16,995	16,996	21,000	16,996
	計 (A)	10,118,417	10,097,632	12,222,202	10,613,031	10,203,973
	(A)のうち翌年度へ繰り越される支出の財源充当額 (B)	659,142	1,008,824	1,044,672	1,218,000	1,008,824
	純 計 (A)-(B) (C)	9,459,275	9,088,808	11,177,530	9,395,031	9,195,149
	資 本 的 支 出	1. 建 設 改 良 費	6,567,453	5,332,505	5,542,302	6,348,527
うち 職員給与費		357,126	351,505	337,000	350,009	351,505
2. 企 業 債 償 還 金		8,669,389	9,225,217	10,908,230	8,981,058	9,276,321
3. 他 会 計 長 期 借 入 返 還 金		348,100	348,100	348,100	348,100	112,650
4. 他 会 計 へ の 支 出 金		-	-	-	-	-
5. そ の 他		155,186	318,852	17,800	1,595,700	18,820
計 (D)	15,740,128	15,224,674	16,816,432	17,273,385	15,000,297	
資本的収入額が資本的支出額に不足する額 (E)	6,280,853	6,135,866	5,638,902	7,878,354	5,805,148	
補 填 財 源	1. 損 益 勘 定 留 保 資 金	4,447,189	4,671,951	3,867,901	5,792,035	3,878,472
	2. 利 益 剰 余 金 処 分 額	-	-	-	-	-
	3. 繰 越 工 事 資 金	928,681	659,142	1,008,824	1,044,672	1,218,000
	4. 収 益 的 支 出 に 充 て た 企 業 債	657,700	586,000	513,700	791,200	391,256
	5. そ の 他	247,283	218,773	248,477	250,447	317,420
計 (F)	6,280,853	6,135,866	5,638,902	7,878,354	5,805,148	
補 填 財 源 不 足 額 (E)-(F)	-	-	-	-	-	
他 会 計 借 入 金 残 高 (G)	1,216,150	868,050	519,950	171,850	59,200	
企 業 債 残 高 (H)	135,430,869	133,227,352	131,078,921	129,438,463	127,154,647	

## ○他会計繰入金

年 度		前々年度 (決算)	前年度 (決算)	本年度 (決算見込)	平成29年度	平成30年度
区 分						
収 益 的 収 支 分		3,750,877	4,318,576	4,239,132	4,242,590	4,001,600
	うち 基準内繰入金	3,750,877	4,318,576	4,239,132	4,242,590	4,001,600
	うち 基準外繰入金	-	-	-	-	-
資 本 的 収 支 分		1,783,108	1,830,688	1,953,361	2,019,162	1,983,503
	うち 基準内繰入金	1,537,985	1,621,064	1,734,573	1,792,632	1,836,355
	うち 基準外繰入金	245,123	209,624	218,788	226,530	147,148
合 計		5,533,985	6,149,264	6,192,493	6,261,752	5,985,103





(単位：千円)

平成31年度	平成32年度	平成33年度	平成34年度	平成35年度	平成36年度	平成37年度	平成38年度
6,857,633	7,233,533	7,071,165	6,974,920	6,844,720	6,475,057	5,953,390	5,731,570
2,640,738	3,033,819	2,936,843	2,850,073	2,727,510	2,439,798	2,003,344	1,812,423
1,905,267	1,972,935	1,999,007	2,039,046	2,083,994	2,111,624	2,119,171	2,082,483
-	-	-	-	-	-	-	-
147,148	147,148	147,148	142,075	137,072	137,072	137,072	137,072
-	-	-	-	-	-	-	-
1,483,595	1,483,595	1,483,595	1,445,483	1,409,066	1,409,066	1,409,066	1,409,066
-	-	-	-	-	-	-	-
118,630	118,630	118,630	118,630	118,630	118,630	118,630	118,630
16,996	16,996	16,996	16,996	63,654	-	-	-
10,529,269	10,972,837	10,836,541	10,737,150	10,657,136	10,251,449	9,737,329	9,478,821
1,008,824	1,008,824	1,008,824	1,008,824	1,008,824	1,008,824	1,008,824	1,008,824
9,520,445	9,964,013	9,827,717	9,728,326	9,648,312	9,242,625	8,728,505	8,469,997
5,592,506	5,592,506	5,592,506	5,593,385	5,591,248	5,591,248	5,591,248	5,591,248
351,505	351,505	351,505	351,505	351,505	351,505	351,505	351,505
9,667,996	10,120,793	10,159,919	10,212,720	10,239,514	10,057,409	9,731,959	9,534,425
59,200	-	-	-	-	-	-	-
-	-	-	-	-	-	-	-
18,820	18,820	18,820	18,820	-	-	-	-
15,338,522	15,732,119	15,771,245	15,824,925	15,830,762	15,648,657	15,323,207	15,125,673
5,818,077	5,768,106	5,943,528	6,096,599	6,182,450	6,406,032	6,594,702	6,655,676
4,178,815	4,204,121	4,451,537	4,671,516	4,772,026	5,011,436	5,212,893	5,283,445
-	-	-	-	-	-	-	-
1,008,824	1,008,824	1,008,824	1,008,824	1,008,824	1,008,824	1,008,824	1,008,824
313,018	237,741	165,747	94,833	76,602	60,774	47,987	38,409
317,420	317,420	317,420	321,426	324,998	324,998	324,998	324,998
5,818,077	5,768,106	5,943,528	6,096,599	6,182,450	6,406,032	6,594,702	6,655,676
-	-	-	-	-	-	-	-
-	-	-	-	-	-	-	-
124,657,302	122,007,783	119,084,777	115,941,810	112,623,619	109,102,041	105,371,460	101,607,014

平成31年度	平成32年度	平成33年度	平成34年度	平成35年度	平成36年度	平成37年度	平成38年度
3,886,343	3,692,820	3,787,734	3,890,484	4,028,015	4,271,220	4,474,935	4,478,892
3,886,343	3,692,820	3,787,734	3,890,484	4,028,015	4,271,220	4,474,935	4,478,892
-	-	-	-	-	-	-	-
2,052,415	2,120,083	2,146,155	2,181,121	2,221,066	2,248,696	2,256,243	2,219,555
1,905,267	1,972,935	1,999,007	2,039,046	2,083,994	2,111,624	2,119,171	2,082,483
147,148	147,148	147,148	142,075	137,072	137,072	137,072	137,072
5,938,758	5,812,903	5,933,889	6,071,605	6,249,081	6,519,916	6,731,178	6,698,447



## (3) キャッシュ・フロー計算書

区 分		年 度		前々年度	前年度	本年度	平成29年度	平成30年度
				( 決 算 )	( 決 算 )	( 決 算 見 込 )		
業 務 活 動	1.	当 期 純 利 益		△ 289,973	822,754	995,686	906,021	797,793
	2.	減 価 償 却 費		8,288,822	8,214,796	8,105,015	8,087,014	8,028,278
	3.	固 定 資 産 除 却 損		241,609	121,145	190,618	271,831	167,564
	4.	長 期 前 受 金 戻 入 額		△ 3,677,997	△ 3,623,475	△ 3,656,902	△ 3,694,427	△ 3,585,949
	5.	受 取 利 息		△ 17,735	△ 21,666	△ 22,068	△ 24,935	△ 27,942
	6.	支 払 利 息		2,841,486	2,695,646	2,499,903	2,425,763	2,448,898
	7.	そ の 他		142,720	△ 44,069	△ 146,005	62,496	86,558
		小 計		7,528,932	8,165,131	7,966,247	8,033,763	7,915,200
	8.	利 息 の 受 取 額		13,742	17,680	18,083	20,955	23,999
	9.	利 息 の 支 払 額		△ 2,841,486	△ 2,695,646	△ 2,499,903	△ 2,425,763	△ 2,448,898
業務活動によるキャッシュ・フロー		(A)	4,701,188	5,487,165	5,484,427	5,628,955	5,490,301	
投 資 活 動	1.	有 形 固 定 資 産 の 取 得 に よ る 支 出		△ 6,050,229	△ 5,273,661	△ 5,440,654	△ 5,940,737	△ 5,125,006
	2.	国 庫 補 助 金 等 に よ る 収 入		1,982,540	1,674,540	1,825,312	1,683,010	1,456,568
	3.	一 般 会 計 か ら の 繰 入 金 に よ る 収 入		245,123	209,624	218,788	226,530	147,148
	4.	有 価 証 券 の 取 得 に よ る 支 出		△ 140,206	△ 300,032	-	△ 1,548,000	-
	5.	水 便 貸 付 金 貸 付 に よ る 支 出		△ 14,980	△ 18,820	△ 17,800	△ 47,700	△ 18,820
	6.	水 便 貸 付 金 償 還 に よ る 収 入		17,889	16,996	17,000	21,530	16,996
	投資活動によるキャッシュ・フロー		(B)	△ 3,959,863	△ 3,691,353	△ 3,397,354	△ 5,605,367	△ 3,523,114
財 務 活 動	1.	企 業 債 の 発 行 に よ る 収 入		3,413,300	3,085,200	3,126,600	3,638,400	3,407,652
	2.	企 業 債 の 償 還 に よ る 支 出		△ 6,258,779	△ 6,448,583	△ 6,525,423	△ 6,785,053	△ 6,904,103
	3.	そ の 他 企 業 債 の 発 行 に よ る 収 入		3,433,800	3,936,500	5,633,200	3,702,200	3,584,852
	4.	そ の 他 企 業 債 の 償 還 に よ る 支 出		△ 2,410,609	△ 2,776,634	△ 4,382,807	△ 2,196,006	△ 2,372,218
	5.	他 会 計 借 入 金 の 返 済 に よ る 支 出		△ 348,100	△ 348,100	△ 348,100	△ 348,100	△ 112,650
	6.	一 般 会 計 か ら の 出 資 に よ る 収 入		1,537,985	1,621,064	1,734,573	1,792,632	1,836,355
	財務活動によるキャッシュ・フロー		(C)	△ 632,403	△ 930,553	△ 761,957	△ 195,927	△ 560,112
現金及び現金同等物の増減額		(A)+(B)+(C) (D)	108,922	865,259	1,325,116	△ 172,339	1,407,075	
現金及び現金同等物の期首残高		(E)	1,017,288	1,126,210	1,991,469	3,316,585	3,144,246	
現金及び現金同等物の期末残高		(D)+(E)	1,126,210	1,991,469	3,316,585	3,144,246	4,551,321	



(単位：千円)

平成31年度	平成32年度	平成33年度	平成34年度	平成35年度	平成36年度	平成37年度	平成38年度
693,548	694,643	829,682	997,305	1,195,536	1,526,693	1,839,571	1,868,326
8,074,418	8,019,619	8,060,183	8,100,358	8,156,627	8,105,708	8,111,831	8,166,016
167,564	167,564	167,564	171,805	171,805	171,805	171,805	171,805
△ 3,597,938	△ 3,579,621	△ 3,592,113	△ 3,609,188	△ 3,619,324	△ 3,581,657	△ 3,558,167	△ 3,570,690
△ 27,942	△ 27,942	△ 27,942	△ 27,942	△ 27,942	△ 27,942	△ 27,942	△ 27,942
2,355,378	2,258,062	2,176,318	2,090,545	2,008,641	1,929,760	1,855,714	1,792,206
-	-	-	-	-	-	-	-
7,665,028	7,532,325	7,613,692	7,722,883	7,885,343	8,124,367	8,392,812	8,399,721
23,999	23,999	23,999	23,999	23,999	23,999	23,999	23,999
△ 2,355,378	△ 2,258,062	△ 2,176,318	△ 2,090,545	△ 2,008,641	△ 1,929,760	△ 1,855,714	△ 1,792,206
5,333,649	5,298,262	5,461,373	5,656,337	5,900,701	6,218,606	6,561,097	6,631,514
△ 5,125,006	△ 5,125,006	△ 5,125,006	△ 5,125,805	△ 5,123,862	△ 5,123,862	△ 5,123,862	△ 5,123,862
1,456,568	1,456,568	1,456,568	1,421,921	1,388,814	1,388,814	1,388,814	1,388,814
147,148	147,148	147,148	142,075	137,072	137,072	137,072	137,072
-	-	-	-	-	-	-	-
△ 18,820	△ 18,820	△ 18,820	△ 18,820	-	-	-	-
16,996	16,996	16,996	16,996	63,654	-	-	-
△ 3,523,114	△ 3,523,114	△ 3,523,114	△ 3,563,633	△ 3,534,322	△ 3,597,976	△ 3,597,976	△ 3,597,976
3,407,652	3,407,652	3,407,652	3,446,838	3,481,451	3,481,451	3,481,451	3,481,451
△ 7,200,545	△ 7,557,604	△ 7,486,471	△ 7,426,910	△ 7,350,848	△ 7,050,260	△ 6,642,792	△ 6,492,791
3,762,999	4,063,622	3,829,261	3,622,915	3,439,872	3,054,379	2,519,926	2,288,528
△ 2,467,451	△ 2,563,189	△ 2,673,448	△ 2,785,810	△ 2,888,666	△ 3,007,149	△ 3,089,166	△ 3,041,634
△ 59,200	-	-	-	-	-	-	-
1,905,267	1,972,935	1,999,007	2,039,046	2,083,994	2,111,624	2,119,171	2,082,483
△ 651,278	△ 676,584	△ 923,999	△ 1,103,921	△ 1,234,197	△ 1,409,955	△ 1,611,410	△ 1,681,963
1,159,257	1,098,564	1,014,260	988,783	1,132,182	1,210,675	1,351,711	1,351,575
4,551,321	5,710,578	6,809,142	7,823,402	8,812,185	9,944,367	11,155,042	12,506,753
5,710,578	6,809,142	7,823,402	8,812,185	9,944,367	11,155,042	12,506,753	13,858,328

