

## 駐 輪 場

(都市整備部 都市・交通計画課所管)

市が設置している有料駐輪場は市内に2か所あります。



松山駅前駐輪場

### 基本情報

施設名	所在地	敷地面積	構造・階層 延べ面積・建築年	管理 形態	敷地の 状態
松山駅前 駐輪場	三番町八丁目 364-6	681.25 m <sup>2</sup>	軽量鉄骨造・地上1階 229 m <sup>2</sup> ・平成5年	民間 委託	市有地
大街道 駐輪場	大街道一丁目 4-9	429.91 m <sup>2</sup>	鉄骨造・地上3階 1,088 m <sup>2</sup> ・平成8年	民間 委託	市有地

### 施設概要

設置目的	<p>&lt;松山駅前駐輪場&gt;</p> <p>主に通勤・通学によるJR利用者を対象に、有料・無料駐輪場を管理運営し、駅前広場における放置自転車の解消を図るために設置</p> <p>&lt;大街道駐輪場&gt;</p> <p>大街道周辺に集積する自転車・原付を収容する施設として、有料駐輪場を管理運営し、放置自転車の解消を図る。また、撤去自転車の一時保管場所とするなど、中心市街地における放置自転車対策の拠点施設として運用するために設置</p>
施設の構成	<p>&lt;松山駅前駐輪場&gt;</p> <p>事務所、駐輪スペース（自転車665台、原付49台、合計714台）</p> <p>&lt;大街道駐輪場&gt;</p> <p>管理人事務所、作業員控室、駐輪スペース （自転車337台、原付163台、合計500台）</p>

事業概要	<p>&lt;松山駅前駐輪場&gt; J R 松山駅を利用する人の自転車・原付を収容する施設として設置され、有料駐輪場の利用形態には、一時利用と定期利用があります。</p> <p>&lt;大街道駐輪場&gt; 大街道周辺を訪れる買い物客や通勤者の自転車・原付を収容する施設として設置され、利用形態には、一時利用と定期利用があります。</p>
利用時間	<p>&lt;松山駅前駐輪場&gt; 24時間（有人管理は7：00～19：00）</p> <p>&lt;大街道駐輪場&gt; 7：00～24：00</p>
休館日	<p>&lt;松山駅前駐輪場・大街道駐輪場&gt; 1月1日</p>
使用方法	<p>&lt;松山駅前駐輪場・大街道駐輪場&gt; 一時利用、定期利用</p>
使用料	<p>&lt;松山駅前駐輪場・大街道駐輪場&gt; (一時利用) 自転車 100円/日 原付 200円/日 ※大街道駐輪場のみ、1階1時間、2・3階2時間無料 ※定期料金等、詳細については都市・交通計画課【948-6421】までお問合せください。</p>
施設を取り巻く状況や課題	<p>&lt;松山駅前駐輪場&gt; 平成22年に民営駐輪場の整備後、有料駐輪場の利用率が減少傾向にあり、今後も効果的な有料駐輪場への誘導策を実施し、有料駐輪場利用率向上に努めます。</p> <p>&lt;大街道駐輪場&gt; 平成22年度から短時間利用者は無料といった利用促進策に取り組んでおり、今後も利用促進策の広報に努め、撤去活動や駐輪場への誘導策等の他施策との連携により、更なる利用率の向上に努めます。</p>

## 建物の状況

施設名	耐震性	環境への配慮	バリアフリーへの対応が必要な設備
松山駅前駐輪場	有	対応無し	全部未対応
大街道駐輪場	有	対応無し	全部未対応

## コスト状況

(単位：千円)

	松山駅前 駐輪場	大街道 駐輪場	2施設合計
①維持管理経費	563	3,012	3,575
②事業運営費	7,223	6,788	14,011
③収入	6,588	8,012	14,600
④減価償却費	106	7,859	7,965
総コスト ①+②-③+④	1,304	9,647	10,951

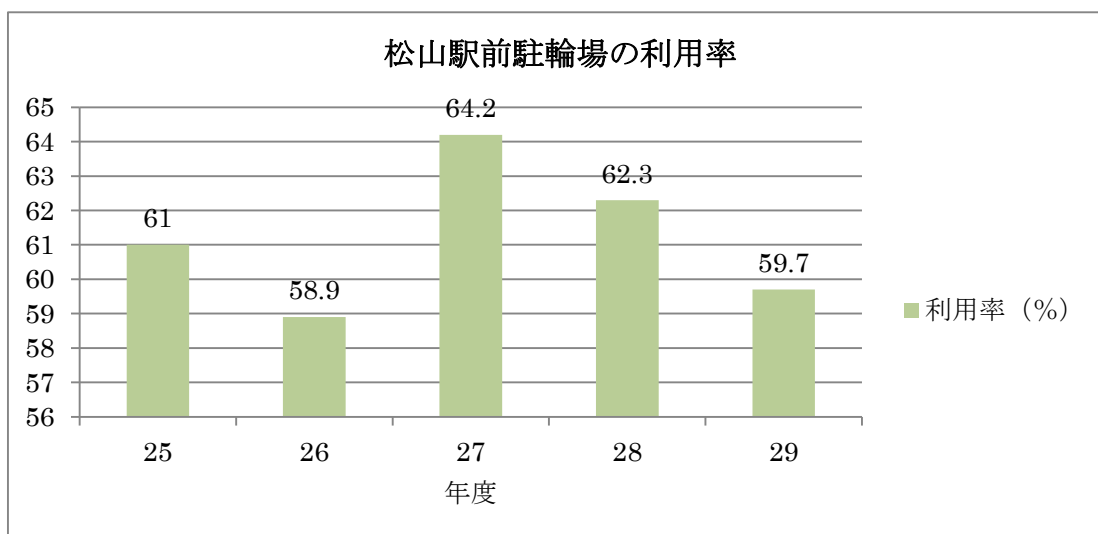
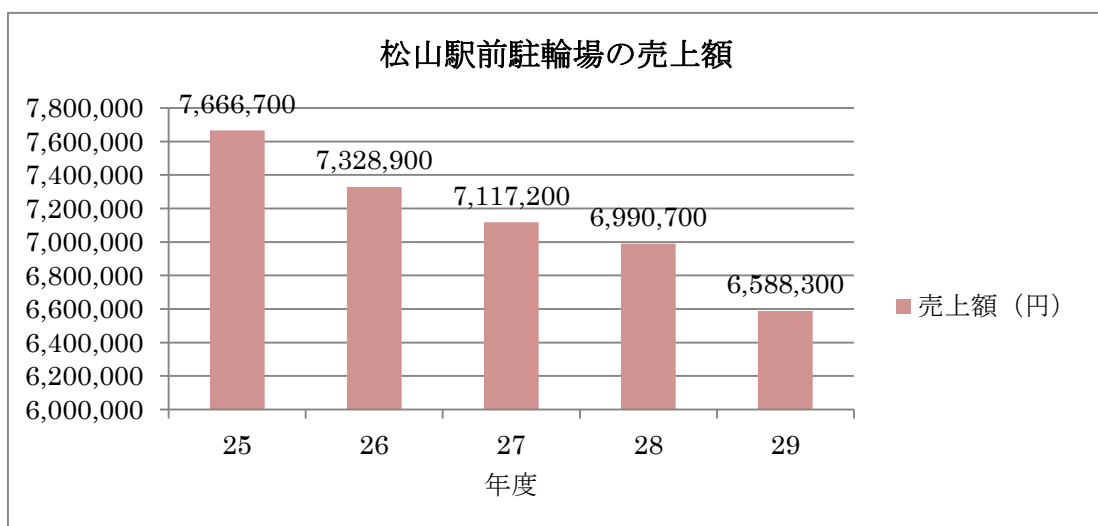
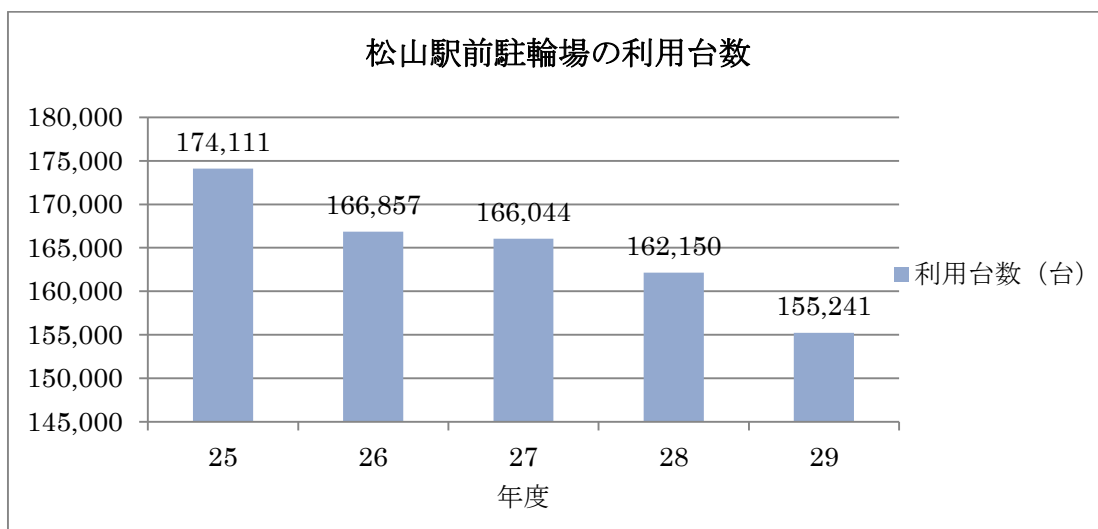
## 利用状況

&lt;松山駅前駐輪場&gt;

周辺の民営駐輪場の整備後、有料駐輪場の利用率は減少傾向にある。周辺路上からの誘導策を実施し、利用率の向上に努めます。

## 松山駅前駐輪場

年度	利用台数(台)	売上額(円)	利用率(%)
H25	174,111	7,666,700	61.0
H26	166,857	7,328,900	58.9
H27	166,044	7,117,200	64.2
H28	162,150	6,990,700	62.3
H29	155,241	6,588,300	59.7

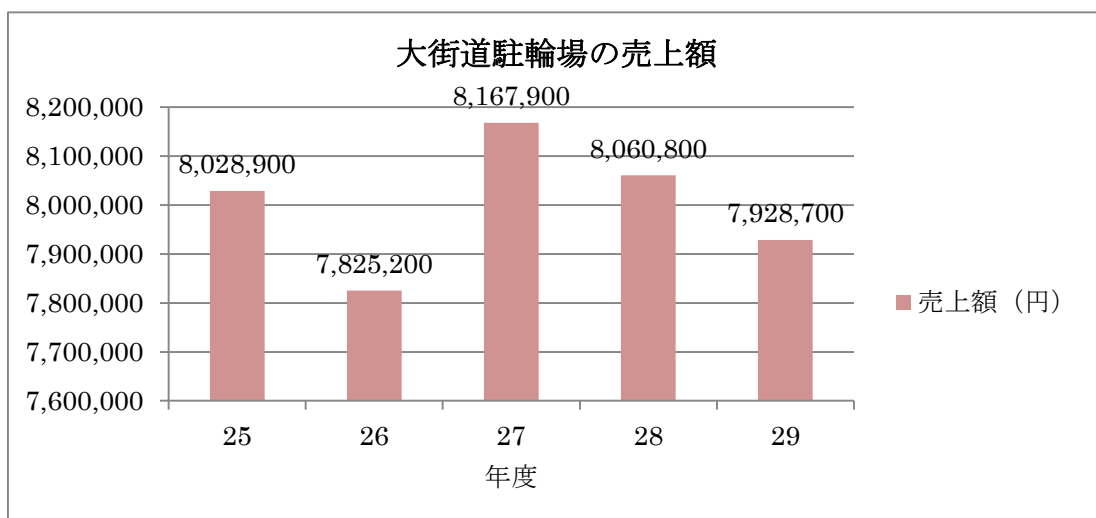
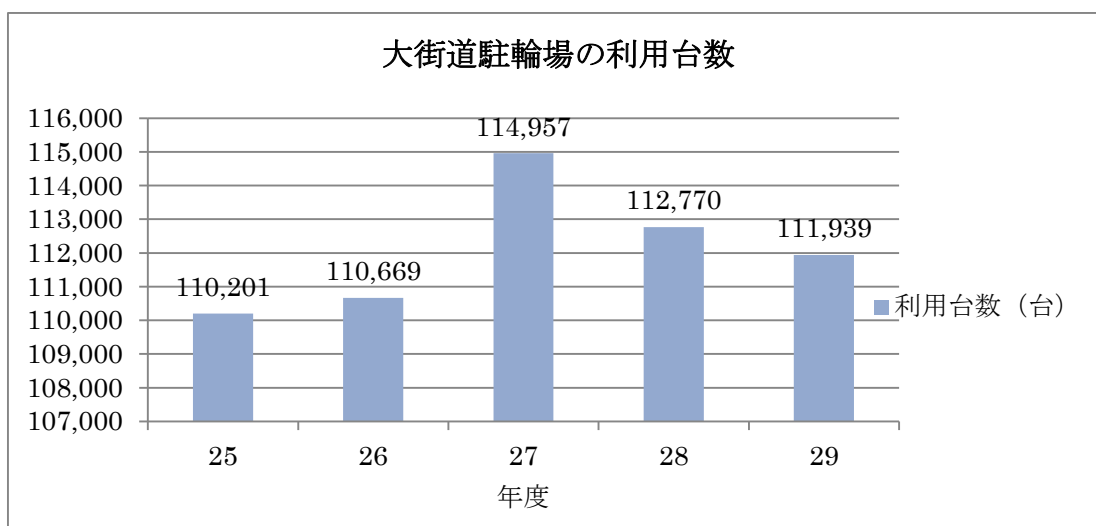


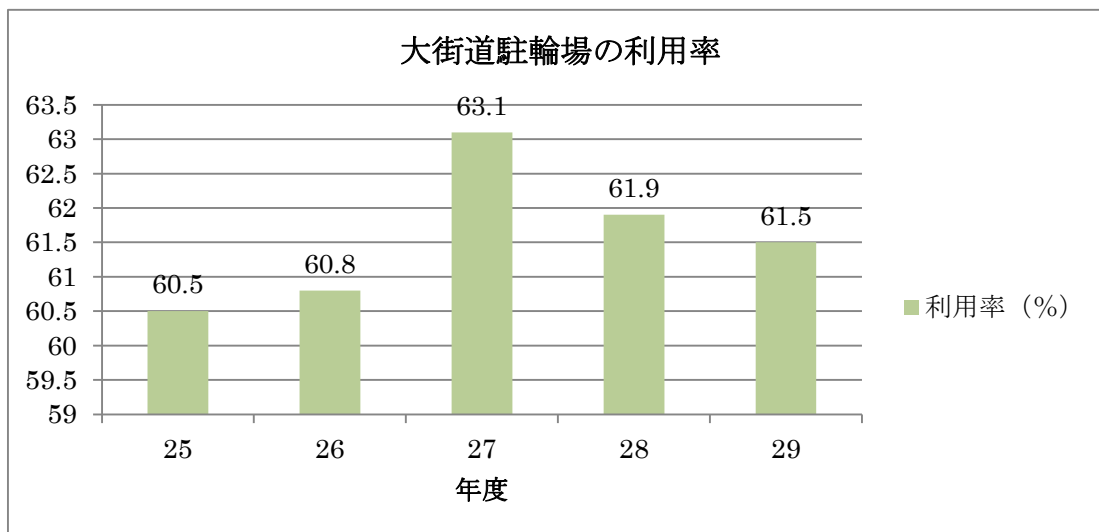
＜大街道駐輪場＞

短時間無料や電動駐輪場ラック導入といった利用促進策によって、60%以上の利用率を維持している。今後も利用促進策と駐輪場への導入策との連携により、利用率の向上に努めます。

大街道駐輪場

年度	利用台数(台)	売上額 (円)	利用率 (%)
H 2 5	110,201	8,028,900	60.5
H 2 6	110,669	7,825,200	60.8
H 2 7	114,957	8,167,900	63.1
H 2 8	112,770	8,060,800	61.9
H 2 9	111,939	7,928,700	61.5





## 市営駐車場 (都市整備部 都市・交通計画課所管)

都市・交通計画課が維持管理している市営駐車場のうち、中之川、上野町の駐車場について掲載しています。



中之川地下駐車場

### 基本情報

施設名	所在地	敷地面積	構造・階層 延べ面積・建築年	管理 形態	敷地の 状態
中之川 地下駐車場	湊町三丁目	(市道中之川 通線地下)	鉄筋コンクリート造・地下2階 9,647 m <sup>2</sup> ・昭和49年	指定 管理	市有地
上野町 駐車場	上野町 甲 819-5	4,695.00 m <sup>2</sup>	昭和57年(開設年)	指定 管理	市有地

※上野町駐車場は平面駐車場のため建物はありません。

### 施設概要

設置目的	<p>&lt;中之川地下駐車場&gt; 都市計画駐車場として一般の方に利用していただくため昭和49年6月9日より供用開始</p> <p>&lt;上野町駐車場&gt; 定期利用駐車場として、昭和57年10月1日から供用開始</p>
施設の構成	<p>&lt;中之川地下駐車場&gt; 地下自走式駐車施設(地下2階) 供用台数242台</p> <p>&lt;上野町駐車場&gt; 平面自走式駐車施設 供用台数162台</p>
事業概要	<p>時間利用及び定期利用の駐車場 (上野町駐車場は定期券利用のみ)</p>

利用時間	<p>&lt;中之川地下駐車場&gt; 受付時間 7:00～22:00 (供用時間は終日)</p> <p>&lt;上野町駐車場&gt; 終日利用可</p>
休館日	なし
使用方法	<p>&lt;中之川地下駐車場&gt; 高さ制限1.8m以下</p> <p>&lt;上野町駐車場&gt; 特に利用制限なし</p>
使用料	<p>&lt;中之川地下駐車場&gt;</p> <ul style="list-style-type: none"> <li>・一般利用：利用時間により定めています。 (受付時間内上限料金820円)</li> <li>・定期利用：(全日) 1ヶ月12,340円 他</li> </ul> <p>&lt;上野町駐車場&gt;</p> <ul style="list-style-type: none"> <li>・定期利用：(全日) 1ヶ月3,490円</li> </ul> <p>※詳しくは、中之川地下駐車場【946-1765】までお問合せください。</p>
施設を取り巻く状況や課題	<p>&lt;中之川地下駐車場&gt;</p> <p>開設後、44年を経過しており、躯体や設備の老朽化が見られ、駐車場を維持するために、施設の補修や機器の更新などの経費が必要です。</p> <p>施設の高さ制限が1.8m以下であるため、近年流行の車高が高いワンボックス車などは利用できず、利用者が制限される要因となっています。</p> <p>駐車施設は地下2階構造で、歩行による施設の出入りは階段のみであり、トイレ等の場内施設も含めてバリアフリー未対応です。</p> <p>&lt;上野町駐車場&gt;</p> <p>現在、隣接するビレッジハウス松山(旧雇用促進住宅)への入居者増加に伴い、駐車場利用者が増加しています。</p>

### 建物の状況

施設名	耐震性	環境への配慮	バリアフリーへの対応が必要な設備
中之川地下駐車場	有	一部のみ対応 (30%未満)	「身体障がい者対応エレベーター」 「身体障がい者対応トイレ」 「進入路スロープ」 「点字ブロック」

※上野町駐車場は建物がないため掲載していません。



## コスト状況

中之川地下駐車場は、利用料金制度により運営しており、指定管理者が自己の費用負担にて維持管理に必要な経費を支払っているため、コストとしては掲載していません。

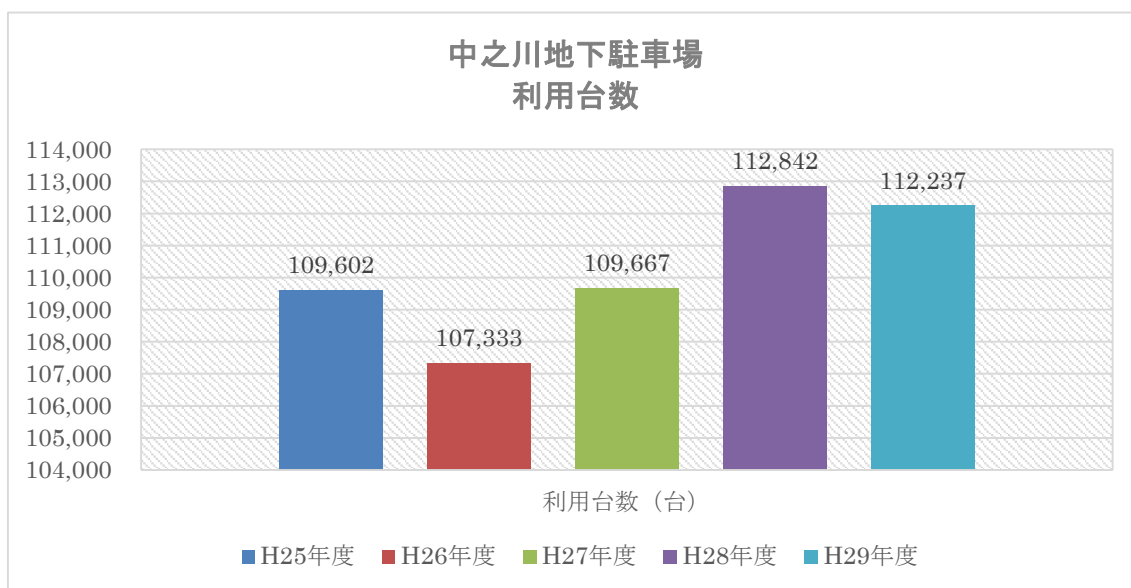
## 利用状況

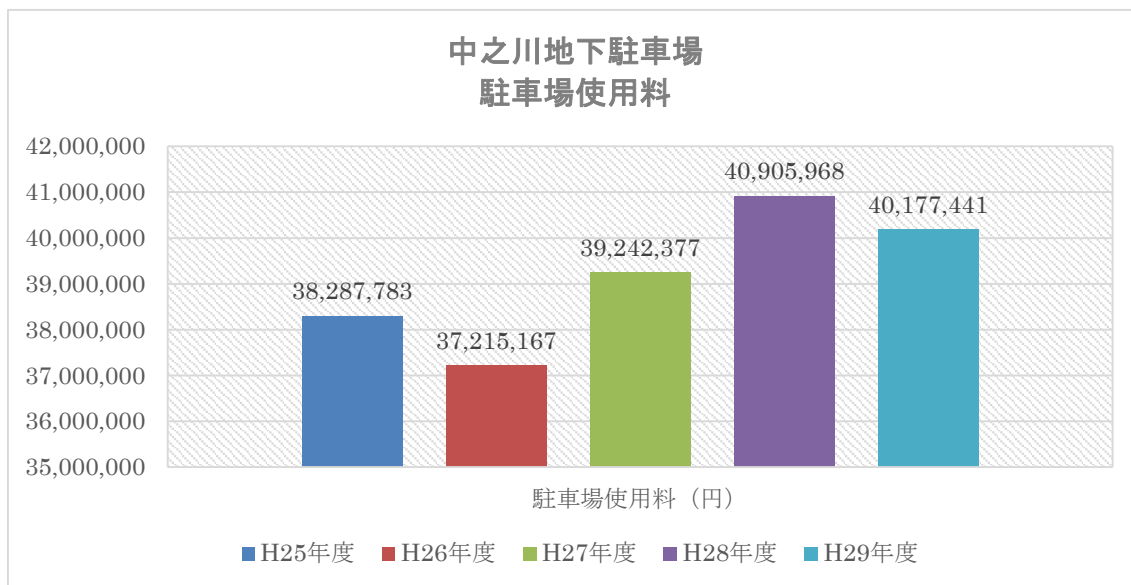
平成23年4月の駐車料金の引き下げにより、中之川地下駐車場の利用者は増加し、近年は約11万台前後で推移しています。

上野町駐車場は定期利用のみで、近隣の住民の方々にご利用いただいています。

### 【中之川地下駐車場の利用台数及び収入額の推移】

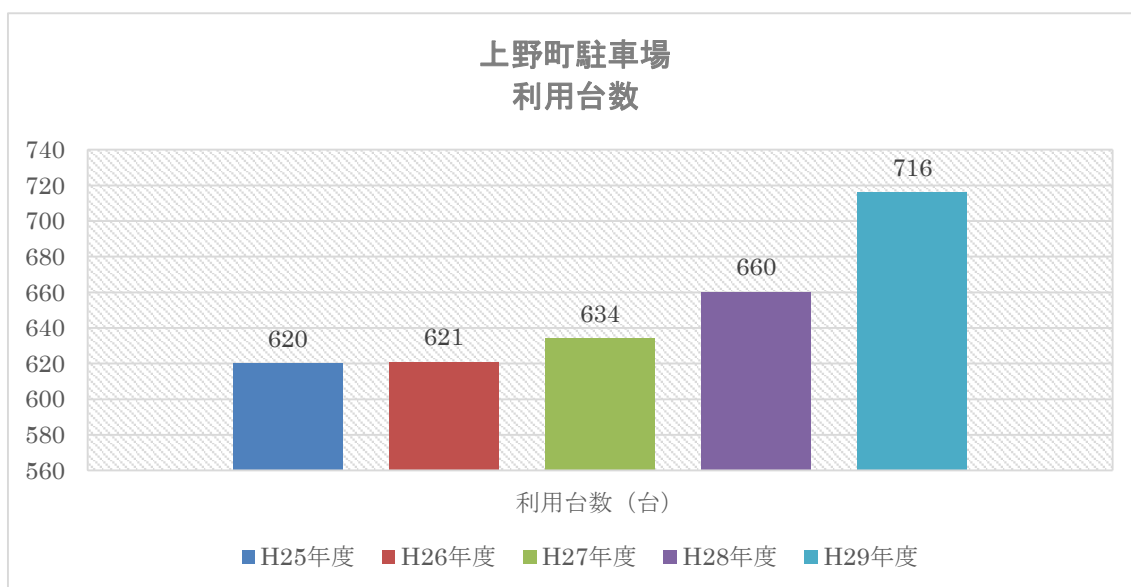
区分	H25年度	H26年度	H27年度	H28年度	H29年度
利用台数（台）	109,602	107,333	109,667	112,842	112,237
駐車場使用料（円）	38,287,783	37,215,167	39,242,377	40,905,968	40,177,441

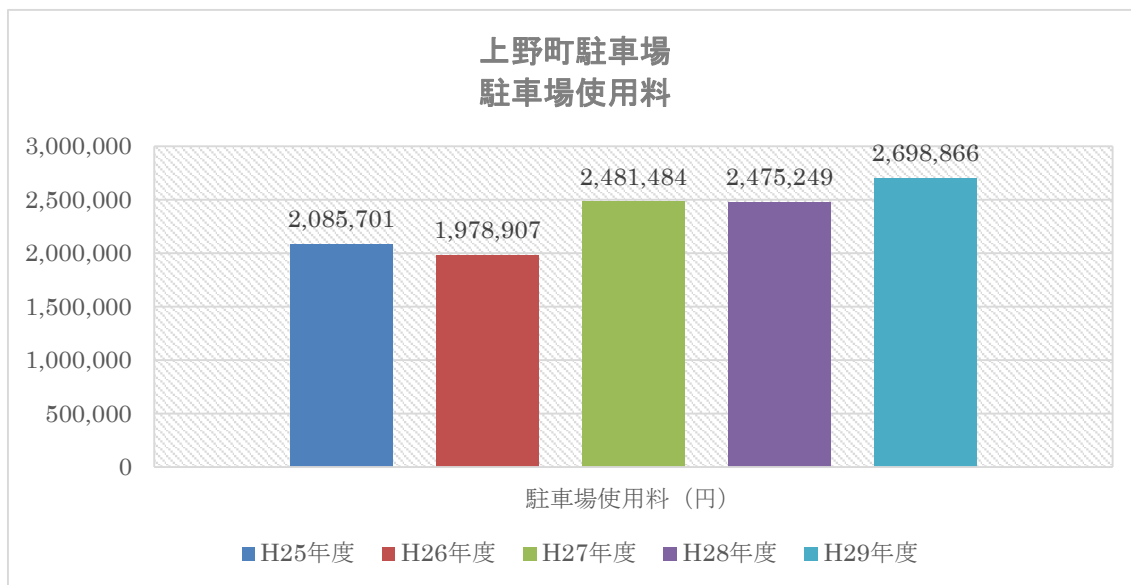




【上野町駐車場の利用台数及び収入額の推移】

区分	H25 年度	H26 年度	H27 年度	H28 年度	H29 年度
利用台数 (台)	620	621	634	660	716
駐車場使用料 (円)	2,085,701	1,978,907	2,481,484	2,475,249	2,698,866





## 松山市役所前地下駐車場・地下駐輪場 (都市整備部 都市・交通計画課)



(松山市役所前地下駐車場)



(松山市役所前地下駐輪場)

### 基本情報

施設名	所在地	敷地面積	構造・階層 延べ面積・建築年	管理 形態	敷地の 状態
地下駐車場	二番町四丁目 7-2 及び	3,430 m <sup>2</sup>	鉄筋コンクリート造・地下2階 13,798 m <sup>2</sup> ・平成11年	指定 管理	国道・ 市有地
地下駐輪場	国道11号地下		鉄筋コンクリート造・地下1階 2,186 m <sup>2</sup> ・平成11年	直営	国道・ 市有地

### 施設概要

設置目的	<p>&lt;松山市役所前地下駐車場&gt; 国土交通省（旧建設省）と市が共同で建設した路外駐車場であり、来庁者駐車場としての役割も兼ねて設置</p> <p>&lt;松山市役所前地下駐輪場&gt; 上記の附属施設として設置</p>
施設の構成	<p>&lt;松山市役所前地下駐車場&gt; 事務所、駐車スペース（自動車290台）</p> <p>&lt;松山市役所前地下駐輪場&gt; 駐車スペース（自転車：100台、バイク385台） ※上記のほか、地下歩道と警察官立寄所が一体的に設置されています。</p>
事業概要	<p>&lt;松山市役所前地下駐車場&gt; 利用形態には、一般利用と定期利用があります。市役所に用事がある方の一般利用は、駐車券の認証を受けた場合に、1時間分の駐車料金を無料としています。</p>

事業概要	<松山市役所前地下駐輪場> 主に市役所周辺施設への通勤・訪問による利用者を対象に、無料駐輪場を管理運営し、市役所周辺における放置自転車の解消を図っています。		
利用時間	<松山市役所前地下駐車場> 7:30～22:00 <松山市役所前地下駐輪場> 7:30～22:00		
休館日	<松山市役所前地下駐車場> 年中無休 <松山市役所前地下駐輪場> 土・日・祝日及び祝日の振替休日、年末年始（12月29日～1月3日）		
使用方法	<松山市役所前地下駐車場>	高さ制限2.1m以下	
	<松山市役所前地下駐輪場>	利用時間内に自由にご利用ください。	
使用料	<松山市役所前地下駐車場> ・一般利用：利用時間・車両の種類により定めています。 （但し、土・日・祝日及び祝日の振替休日 受付時間内上限料金800円） ・定期利用：（全日）1ヶ月25,710円 他 ※使用料の詳細については、松山市役所前地下駐車場【933-0095】までお問合せください。 <松山市役所前地下駐輪場> 無料		
施設を取り巻く状況や課題	<松山市役所前地下駐車場> 平日に対し、休日の利用者数が少ないことから、今後、利用促進のため、指定管理者のノウハウを活用し、稼働率の向上に努めます。 <松山市役所前地下駐輪場> 利用台数が年間10万台を超えており、高い利用率で推移しています。		

### 建物の状況

施設名	耐震性	環境への配慮	バリアフリーへの対応が必要な設備
市役所前地下駐車場	有	一部対応 (30%未満)	対応済
市役所前地下駐輪場	有	一部対応 (30%未満)	対応済

## コスト状況

地下駐車場は、利用料金制度により運営しており、指定管理者が自己の費用負担にて維持管理に必要な経費を支払っているため、コストとしては掲載していません。

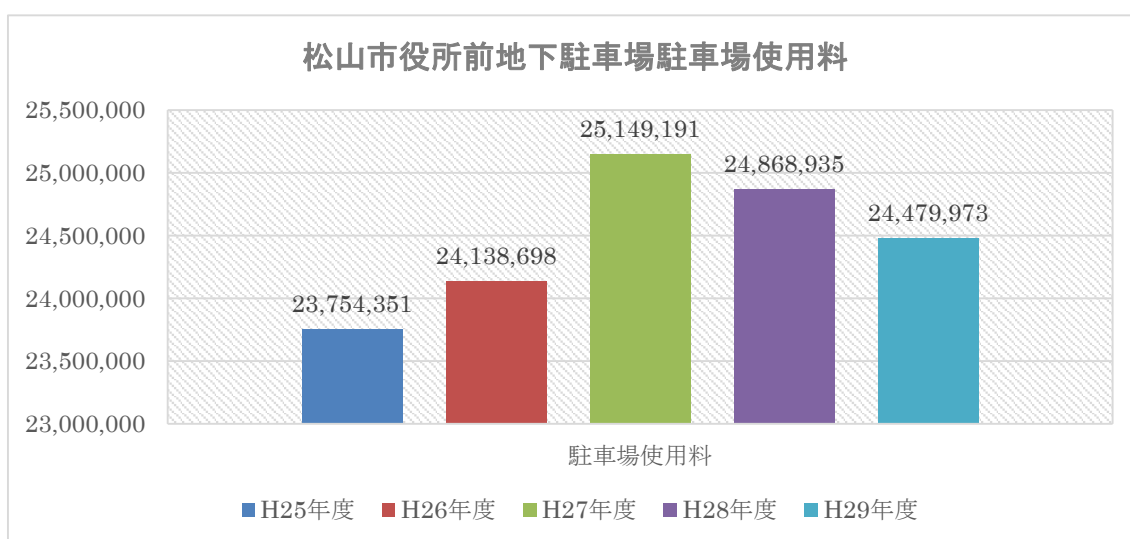
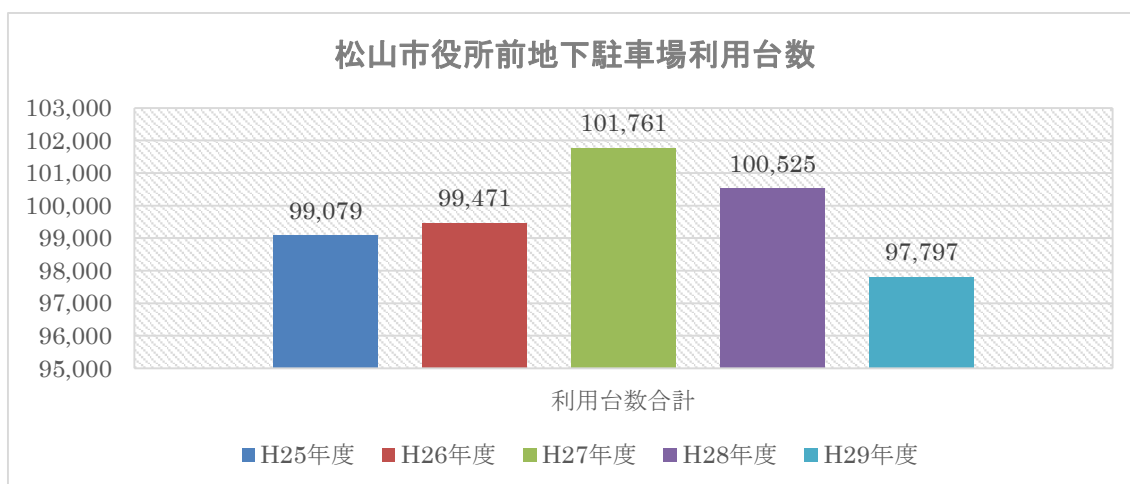
## 利用状況

＜松山市役所前地下駐車場＞

平日に対し、休日の利用者数は少ない。今後、利用促進のため、指定管理者のノウハウを活用し、稼働率の向上に努めます。

区分	H25年度	H26年度	H27年度	H28年度	H29年度
利用台数（台）	99,079	99,471	101,761	100,525	97,797
駐車場使用料（円）	23,754,351	24,138,698	25,149,191	24,868,935	24,479,973

※利用台数、売上額ともに、松山市分のみ記載しております。



## 自転車保管所 (都市整備部 都市・交通計画課所管)

放置自転車・原付の一時保管場所として和泉北及び土居田町の南環状線高架下に自転車保管所を設置しています。

### 基本情報

施設名	所在地	敷地面積	構造・階層 延べ面積・建築年	管理 形態	敷地の 状態
和泉自転車 保管所	和泉北3丁 目17-1	1,416 m <sup>2</sup> (南環状線高架下)	軽量鉄骨造・地上1階 28.28 m <sup>2</sup> ・平成6年	一部 民間 委託	市有地
土居田自転 車保管所	土居田町 166	1,012 m <sup>2</sup> (南環状線高架下)	軽量鉄骨造・地上1階 11.57 m <sup>2</sup> ・平成8年	直営	市有地

### 施設概要

設置目的	<p>&lt;和泉自転車保管所&gt; 撤去自転車・原付の保管、返還等のために設置</p> <p>&lt;土居田自転車保管所&gt; 撤去自転車の保管、リサイクル自転車の組み立ての為に設置</p>
施設の構成	<p>&lt;和泉自転車保管所&gt; 自転車・原付置き場・事務所・トイレ</p> <p>&lt;土居田自転車保管所&gt; 自転車置き場・事務所・トイレ</p>
事業概要	<p>&lt;和泉自転車保管所&gt; 撤去自転車・原付の保管、返還等</p> <p>&lt;土居田自転車保管所&gt; 撤去自転車の保管、リサイクル自転車の組み立て</p>
利用時間	<p>&lt;和泉自転車保管所&gt; 8:30～17:15 ※業務に関する受付は、9:00～16:00</p> <p>&lt;土居田自転車保管所&gt; 市民の方のご利用はできない施設となります。</p>
休館日	土曜、日曜、国民の祝日・休日及び年末年始(12月29日～1月3日)

使用方法	<p>&lt;和泉自転車保管所&gt;</p> <p>放置自転車及び原付の引取に必要なものは以下の通りです。</p> <p>1. 引取に来られる方の本人確認書類（運転免許証・保険証等）</p> <p>2. 自転車・原付のカギ</p> <p>3. 撤去保管費用（自転車2,000円・原付3,000円）</p>
使用料	
施設を取り巻く状況や課題	簡易な事務所であり現状特に問題はないが適切な維持管理は必要です。

### 建物の状況

施設名	耐震性	環境への配慮	バリアフリーへの対応が必要な設備
和泉自転車保管所	有		
土居田自転車保管所	有		

### コスト状況

(単位：千円)

	和泉 自転車保管所	土居田 自転車保管所	2施設合計
①維持管理経費	1,464	139	1,603
②事業運営費	50,295	3,051	53,346
③収入	2,490	472	2,962
④減価償却費	49	—	49
総コスト ①+②-③+④	49,318	2,718	52,036