

2021

9  
・  
1

No.1445



広報

# まつやま

笑顔広がる人とまち 幸せ実感都市 まつやま



今月のことば

1年生の娘の置手紙  
「今日は朝たべない、  
コイをしているから。」

2020年 だから、ことば大募集

優秀賞



## 光のおもてなし

### in松山城2021

保存してください。いつかまた お役に立ちます



門とともに真っ赤に輝くフェニックス



点灯式でハンドベルを披露した  
松山東雲中学・高等学校の生徒の皆さん



石垣に三津浜花火大会の映像を投影

### 主な内容

- 財政特集 令和2年度  
松山市財政事情の公表  
..... 6・7面
- 路線バスのルートやのりばを  
一部変更..... 2面
- 9月9日は救急の日... 4面
- 市民ガイド..... 8~11面

発行：松山市役所  
編集：秘書広報部  
シティプロモーション推進課  
毎月1日・15日発行  
☎948-6705 ☎934-2578  
🌐<https://www.city.matsuyama.ehime.jp/>

閩観光・国際交流課 ☎948 6557・FAX 943 9001



渡邊恵さん・文也さん親子（築山町）

ライトアップされ  
た雰囲気良く、子  
どもと一緒にたくさ  
ん写真を撮りました  
。旅行に行くのが  
難しい中、久しぶり  
にリフレッシュで  
き、子どもも喜んで  
います。こういった  
イベントがあると、  
お城を訪れるきっか  
けになります。  
来年もまた見  
に来たいです。その時  
には、天守の中にも  
入ってみたいです。

### お城に行くきっかけに

「光のおもてなし in 松山城2021」を7月21日から8月11日まで開催し、光のトンネルやフェニックスなど、25種類の光のオブジェで松山城を彩りました。

今年は初めて屏風折石垣や本壇の石垣をライトアップしたり、「夏」をテーマにした花火などの映像を映し出したりしました。来場者は、幻想的な松山城や城山からの夜景を思い思いに楽しんでいました。

## サクラメント市寄贈の電話ボックスを再利用した俳句ポストを設置

松山市とアメリカ・サクラメント市は昭和56年に姉妹都市提携し、今年で40周年を迎えます。平成元年に松山市制100周年を記念して、サクラメント市から寄贈された公衆電話ボックスを、初めての電話機型俳句ポストにリニューアル。

7月18日、総合コミュニケーションセンターに設置し、除幕式を行いました。サクラメント



代理で投句する野志市長



電話機型俳句ポスト

観光・国際交流課 ☎948 6887・FAX 943 9001  
文化・こば課 ☎948 6524・FAX 934 1913

## 笑顔で全力プレー!! 全日本女子学童軟式野球大会

軟式野球の小学生女子日本一を決める「NPBガールズトーナメント2021全日本女子学童軟式野球大会」が、7月31日から8月5日までの間、坊っちゃんスタジアムとマドンナスタジアムを主会場に開催されました。

12対10で勝利。全国から集まった39チームが頂点を目指し、連日熱戦を繰り広げました。8月5日の決勝戦は、栃木スーパースターズが京都ガールズを6対5(延長8回)で破り、見事日本一に。鳴原(なごはら)主将は「目標としていた優勝ができてうれしい」と笑顔で語ってくれました。



図スポーツ・ティンギングシティ推進課 ☎948 6889・FAX 934 1287

## 火の鳥ラップ・ピングアート テント膜贈呈式

巨大な火の鳥と道後温泉の歴史絵巻を描いた、道後温泉本館保存修理工事のテント膜は、前期工事が終了し取り外されました。テント膜は、再利用し工事を行う門屋組・成武建設・富士造型特定建設工事共同企業体をはじめ、(株)ポニーキャニオン、(株)手塚プロダクションのご厚意で、7月18日に道後小学校と湯築小学校に寄贈されました。この再利用は、質の高い教育や、パートナーシップの推進などでSDGsの目標のうち4つのゴールを達成しています。

道後小学校6年鈴木志朋さんは「運動会や行事などで大切に使用したい」、湯築小学校6年羽田野慧さんは「みんなでテントを見るのを楽しみにしている」と、感謝や喜びの言葉を述べました。「火の鳥」は、児童の目よけ、雨よけとしての新しい役割を担い、子どもたちを見守り続けます。



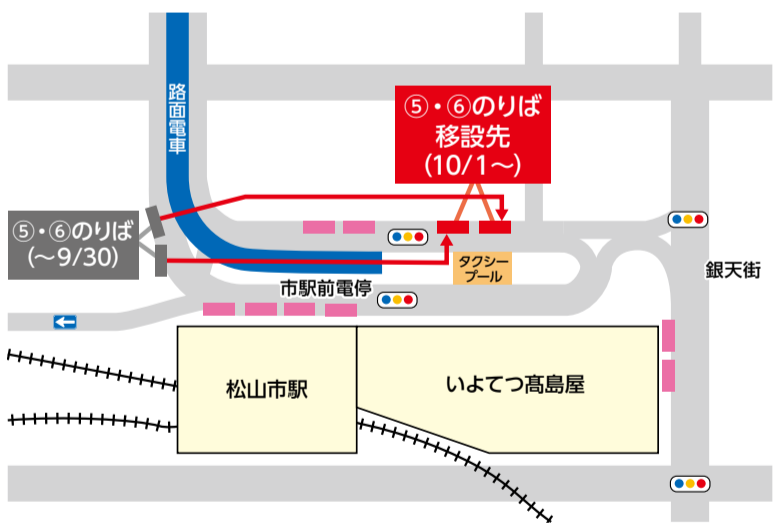
図道後温泉事務所 ☎921 5151・FAX 934 3415

## 10/1から 路線バスのルートやのりばを一部変更

花園町通りと銀天街をつなぎ、1日3万人を超える乗降客が行き交う松山市駅前では、誰もが訪れやすく、にぎわいのある「コンパクトシティのシンボル広場」に向け改変を進めています。

10月1日(金)から、伊予鉄バス(株)が路線バスのルートやのりばを一部変更します。

詳しくは、伊予鉄バス(株) ☎948-3172へお問い合わせください。



図都市・交通計画課 ☎948-6021・FAX 934-1807

## 防災教育フォーラム

## 全世代型防災教育の推進による人づくり・地域づくり

松山市では、産官学民が連携して全ての世代へ切れ目のない防災教育を推し進めています。7月31日、これまでの成果を発表する防災教育フォーラムをオンラインで開催。

同フォーラムでは、高浜小学校の先生や、椿中学校、松山東高校の生徒が、映像やデータを使って各学校での取り組みを視聴者に伝えました。

そのほか、ジュニア・学生防災リーダークラブのメンバーが、実際に災害が迫る中、避難するかどうかの家族の葛藤を、演劇を通して伝えました。また、企業や自主防災組織、学生防災リーダーがそれぞれの職場や地域、大学などでの活動を発表。

視聴者は「松山市の防災教育の今を知ることができた。自分も防災を学び、今後の災害に備



防災マップの活用を提案する松山東高校の生徒たち

図防災・危機管理課 ☎948 6795・FAX 934 1813

## 企業版ふるさと納税 制度を活用した寄付を頂きました

7月26日、(株)こっこーから、「SDGs スマートアイランドモデル事業」に企業版ふるさと納税制度で10万円の寄付を頂きました。

企業版ふるさと納税は、地方公共団体が行う地方創生の取り組みに賛同した企業が寄付をした場合に、税制上の優遇措置が受けられる制度で、本社が所在しない地方公共団体への寄付が対象です。

図企画戦略課 ☎948 6943・FAX 934 1804



## 人権啓発フェスティバル2021

日時 10月31日(日)12時～15時30分

会場・内容 総合コミュニティセンター(湊町七丁目)

▶コミュニティプラザ=人権啓発パネルなどの展示

▶キャメリアホール=13時～。北朝鮮による拉致被害者で、新潟産業大学経済学部准教授の蓮池 薫さんの講演。演題「夢と絆～北朝鮮での24年間、そして今～」(90分間)

※手話・要約筆記、オンライン配信あり

※新型コロナウイルスの感染状況で、会場での講演を中止し、オンラインのみの講演に変更する場合あり(別途、案内あり)。詳細は、市ホームページを確認

定員・料金 450人(先着順)。無料(講演会は入場券が必要)

申し込み 10月5日(火)(消印有効)。応募フォーム・はがき・電話・ファクス・eメール。郵便番号、住所、氏名(ふりがな)、電話番号、入場券必要枚数(1人2枚まで)、講師への質問(任意)を、〒790-8571人権啓発課(jinkenfes@city.matsuyama.ehime.jp)へ



蓮池 薫さん



応募フォーム

☎人権啓発課 ☎948-6380・☎934-1742

## 「松山城フォトエッセイ」募集

愛媛大学と同大学附属高校と連携し、「わたしと松山城」をテーマに撮影した松山城の写真と500文字以内のエッセイを募集します。



申し込み 9月1日(水)～30日(木)(必着)。①Instagramでの応募=アカウント「matsuyamajyou\_photoessay」をフォローし、応募用ハッシュタグ「#松山城フォトエッセイ」をつけて写真とエッセイを投稿②直接または郵送、eメールでの応募=住所、氏名、電話番号、作品名、写真の撮影場所を記入し、写真とエッセイを添えて〒790-8571都市デザイン課(市役所本館6階) matsuyamajyou.photoessay@gmail.comへ

<①②共通>

※1人何点でも応募可。抽選で賞品あり

※詳細は市ホームページを確認



Instagram



市ホームページ

☎都市デザイン課 ☎948-6848・☎934-1807

## 坂の上の雲ミュージアム 正岡子規祭2021

正岡子規の誕生日(旧暦9月17日)を記念して、俳人の神野 紗希さんをスペシャルゲストに招き、トークショーと句会を開催します。

日時 9月23日(木・祝)13～15時

会場 坂の上の雲ミュージアム(一番町三丁目)2階ホール

定員・料金 40人(抽選)。無料

申し込み 8月27日(金)～9月18日(土)。坂の上の雲ミュージアム公式ホームページの専用応募フォームから申し込み

●同時開催「インスタ句会」作品募集

「秋の食べ物」をテーマに、俳句と写真を募集します。入選作品(5作品)は、9月23日のイベントで発表します。また、坂の上の雲ミュージアム公式Instagramでは、子規の句を随時公開します。

申し込み 8月27日(金)～9月18日(土)。俳句と写真を、Instagramでハッシュタグ「#正岡子規祭2021」をつけて投稿、または公式ホームページの専用応募フォームで応募 ※俳句だけの応募も可。1人何点でも可

※詳細は、公式ホームページを確認



神野 紗希さん



公式Instagram



公式ホームページ

☎坂の上の雲ミュージアム ☎915-2600・☎915-3600

## 9月18日(土)は「松山市の日 中予広域の日2021」

### みんなで愛媛マンダリンパイレーツを応援しよう!

「お楽しみ大抽選会」や、先着1,500人限定「松山市の日SDGsオリジナルタンブラー」のプレゼント企画など、イベント盛りだくさん。

家族そろって愛媛マンダリンパイレーツを応援しよう!

日時 9月18日(土)18時試合開始

会場 坊っちゃんスタジアム(市坪西町)

対戦相手 香川オリーブガイナース

料金 前売券=800円(大人)▶当日券=1,000円(大人)

▶高校生以下は無料▶チケットは県民球団事務所(東石井六丁目)で販売



SDGsオリジナルタンブラー

☎スポーツシティ推進課 ☎948-6889・☎934-1287

10月31日(日)必着

## 第4回ふるさと松山「新春子規さん俳句かるた大会」出場者募集

正岡子規の俳句を使った「子規さん俳句かるた」(いろはかるた)の札取りの大会です。家族や友達を誘って参加してみませんか。

日時 令和4年1月23日(日)9～12時

会場 子規記念博物館(道後公園)4階講堂

対象 本市在住または通勤・通学している人

定員 部門ごとに12チーム(抽選)

出場部門=①小学1～3年生の部 ②

小学4～6年生の部 ③世代間交流

の部▶それぞれ1チーム3人の団体戦、1人1部門のみの参加

※世代間交流チームは、小学生を1人以上含み3人の合計年齢が89(ハイク)歳以上

申し込み 10月31日(日)(必着)。直接または郵送・ファクス・eメール。参加申込書(子規記念博物館、公民館、市ホームページにあり)を、〒790-0857道後公園1-30子規記念博物館「かるた大会」イベント係 sikhaku@city.matsuyama.ehime.jpへ

☎子規記念博物館 ☎931-5566・☎934-3416



## 坂の上の雲ミュージアム連続講座(後期) 受講者募集

小説『坂の上の雲』の時代背景である明治や、舞台となった松山と愛媛の歴史・文化と一緒に学びませんか。

日時・講座名 下表のとおり。いずれも14時30分～16時

①「近代国家とは何か」

日程	内容 / 講師(敬称略)
10/9(土)	日本人と近代オリンピック 一早稲田大学競走部監督山本忠興の視点から一高知県立歴史民俗資料館 学芸員 石畑 匡基
11/13(土)	海軍工廠と技術者 呉市海事歴史科学館 学芸員 久保 健至
12/11(土)	イギリスと第一次世界大戦における日本の軍事支援問題 1914-1918年 愛媛大学法文学部 准教授 菅原 健志

②「松山」

日程	内容 / 講師(敬称略)
10/23(土)	中世の伊予松山研究最前線 愛媛県美術館 学芸課長 土居 聡朋
11/27(土)	渋沢栄一の来松とその背景 (公財)宇和島伊達文化保存会 研究員 仙波ひとみ
12/25(土)	村上海賊のその後 一萩藩の御船手組へ 今治市村上海賊ミュージアム 学芸員 松花 菜摘

会場 坂の上の雲ミュージアム(一番町三丁目)3階会議室

定員・料金 各21人(抽選)。900円

申し込み 9月14日(火)(必着)。はがき・ファクス・eメールで、住所、氏名、電話番号、講座名を〒790-0001一番町三丁目20 坂の上の雲ミュージアム講座係 saka-museum@city.matsuyama.ehime.jpへ

☎坂の上の雲ミュージアム ☎915-2600・☎915-3600

## 9月9日は救急の日 — 救急医療は大切な資源です —

### えひめ医療情報ネット

県内の医療機関などを検索できる県のホームページです。土・日曜日など、かかりつけ医が休診のときに利用できる医療機関をあらかじめ確認しておきましょう。

☎県医療対策課 912-2450・FAX921-8004

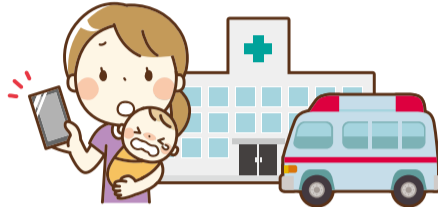


### 救急車を呼ぶ目安に「Q助」



当てはまる症状などを選択すると、緊急度に応じた対応方法が表示されます。救急車を呼ぶべきか迷ったとき、ダウンロードしておくことで安心のアプリです。

救急車の適正利用にご協力をお願いします。



☎(消)警防課 926-9227・FAX926-9188

### 子どもを守る救急医療

お子さんの具合が急に悪くなり、受診に迷ったら…

#### ●こどもの救急ガイドブック

子どもが夜間・休日に急病やけがで「今すぐ救急医療機関へ連れて行くべきか」迷ったときの受診の目安を掲載しています。



#### ●子ども医療電話相談

急に子どもの体調が悪くなったときの家庭での応急処置を、医師や看護師がアドバイスします。

短縮ダイヤル(プッシュ回線・携帯電話)  
#8000  
ダイヤル回線など ☎913-2777

【利用時間】 平日 19時～翌朝8時、土曜 13時～翌朝8時  
日曜・祝日 8時～翌朝8時

### 救急医療の正しい利用を

こんな理由で救急を利用してはいけません！

- 待たずに診療してもらえそう
- 昼間は仕事などで忙しい
- 大きな医療機関ですぐ治療してもらいたい

緊急性がない救急利用は、本当に救急医療が必要な重症者への対応の遅れにつながります。救急医療は便利な時間外の医療機関ではありません。安易に受診することは避けましょう。

いわゆる  
コンビニ受診と  
言われて  
います



☎医事業事課 911-1804・FAX923-6618

## 9月は「食生活改善普及運動月間」

「健康寿命」を伸ばすためには、生活習慣の改善が大切です。おうち時間が増えた今こそ、食生活を見直してみましょ。



野菜摂取量の増加や主食・主菜・副菜をそろえたバランスの良い食事、食塩摂取量の減少、牛乳・乳製品の摂取を習慣化させることなどで、食生活を改善しましょう。松山市では、特に野菜摂取量が少ないことが課題です。普段の食事に野菜をプラス皿(70g)取り入れてみましょう！



健康情報を発信している厚生労働省「スマート・ライフ・プロジェクト」の情報はこちらから▶



☎健康づくり推進課 911-1859・FAX925-0230

## 9月10日～16日は自殺予防週間です

### 家族や身近な人の変化に気付いたら…

松山市では年間約80人もの尊い命が自殺に追い込まれています。新型コロナウイルス感染症の影響で、社会的な孤立や経済的な不安などから自殺を考える人が増えていることが考えられます。あなたの周りに、悩みを抱えてつらそうにしている人がいたら声を掛けてみてください。



市自殺対策推進キャラクター「リスにん」

### ひとりで悩んでいませんか？

もしあなたが悩んでいたら、いつでも相談してください。市内の相談窓口一覧▶

### あなたもゲートキーパーになりませんか？

「ゲートキーパー」とは、悩んでいる人に気付き、声を掛け、話を聞いて、必要な支援につなげ、見守る人のことです。あなたもゲートキーパーになって、悩みを抱えている人に寄り添ってみませんか。

※詳細は市ホームページを確認してください



ゲートキーパー養成基礎研修のご案内

☎保健予防課 911-1816・FAX923-6062

**仕事の改革**  
事務事業をチェックして、約2億8000万円を捻出  
市が行うほぼ全ての事業で「事務事業シート」を作成。事業の達成度を評価し、見直した結果、約2億8000万円の財源を捻出しました。

**多様な働き方ができる環境を整備**  
年間を通して時差出勤が利用できる仕組みづくりやテレワーク専用端末100台の導入など、職員が多様な働き方を選択できるようになりました。

また、分散出勤にもつながり、新型コロナウイルスの感染リスクを回避しながら、市民サービスを維持しています。

**組織の改革**  
上下水道部門と都市整備部門を再編  
市民サービスを高めるため、上下水道に関する各種窓口をワンストップ化しました。また、管理部門を一体化し、経営を合理化・効率化するほか、危機管理体制を強化するため、上下水道部門の組織を統合しました。

さらに、これまで下水道部が行ってきた河川や下水排水路の整備・維持管理業務を都市整備部に移管。道路と一体的に管理し、より効率的で効果的に安全・安心なまちづくりを実現していきます。

☎ 閩 人事課 948 6250  
934 9205

## 松山市人材育成・行政経営改革方針

### 第二次実行計画の成果

「ひと」「仕事」「組織」の3つの改革を一体的に推し進め、さらに効果的で効果的な行政経営を目指すため「松山市人材育成・行政経営改革方針 第二次実行計画」を策定しています。令和2年度の主な成果を報告します。

**ひとの改革**  
コミュニケーションツールの工夫で職場環境を活性化  
「Good Job Smile Card」は感謝やねぎらいの言葉を書き、全職員間で渡し合うツールです。コミュニケーションを高め、職員のやる気を引き出すため、平成24年度から導入しています。令和2年度は、制度の見直しや周知に努めた結果、過去最高の6815枚が配布されました。

**行政のデジタル化へ**  
行政手続の押印を見直して行政のデジタル化へ  
市民の利便性を高め、行政のデジタル化を推し進めるため、申請や届け出などの押印を見直しました。その結果、国の法令などに押印の根拠があるものを除き、市が独自で見直すことができる1843件の行政手続のうち、1740件の押印を不要にしました。

団体が意見交換し、パートナーシップを形成できる場として、令和2年7月に「松山市SDGs推進協議会」を設立。地域の複数課題を同時解決する取り組みを積極的に進め、持続可能な松山市を目指します。



# 子規記念博物館開館40周年・子規没後120年祭

## まつやま 子規亭 2021

「子規が生きていたら興味を持ち、喜ぶもの」「子規の多彩な好奇心を満たし、ともに楽しむ」「『正岡子規』に関連するテーマのもの」「『ことば』を語る、演じる」を基本テーマに各界著名人をお招きして、公演会を開催します。

**会場** 子規記念博物館（道後公園）4階講堂

**日時・内容** 開場=18時（予定）▶開演=18時30分（公演時間約90分）▶第1夜=12月11日(土)「夢のある人生」秋川雅史（歌手）▶第2夜=令和4年1月12日(水)「江戸の演芸を楽しむ」入船亭扇遊（落語家）、三遊亭王楽（落語家）、林家たけ平（落語家）、すず音（俗曲師）▶第3夜=令和4年2～3月予定「長唄囃子に親しむ（仮題）」田中傳次郎（歌舞伎囃子方）※第3夜は日程が決まり次第、子規記念博物館友の会ホームページなどで発表。チケット購入者には、はがきで案内

**定員** 各300人

**料金** 各4,000円▶3回通し券（第1～3夜）=1万500円

**申し込み** 9月18日(土)（必着）。往復はがきで返信裏面に住所、氏名、電話番号、希望券種（「3回通し券」または「第〇夜券」、いずれか1種類）、希望枚数（2枚まで）を、返信表面に住所、氏名を書いて〒790-0857道後公園1-30子規記念博物館友の会へ※直接販売=10月17日(日)9時から子規記念博物館1階で販売（10月17日の販売のみ、各券種1人2枚まで）



子規記念博物館 ☎931-5566・FAX934-3416

### 移住者交流会

#### 「まつやま日和」～移住者同士のつながりをつくろう!～

本市に移住してきた人同士が移住後の生活を楽しむため、不安や悩みを共有し、つながる交流会を開催します。

**日時** 9月18日(土)13時30分～15時

**会場** マツヤマンスペース（千舟町五丁目3-17）

**対象** 本市に移住してきた人

**定員** 15人（抽選）

**料金** 無料

**申し込み** 9月8日(水)まで。

市移住ウェブサイト「いい、暮らし。まつやま」で詳細を確認の上、応募フォームから申し込み※新型コロナウイルスの感染状況でオンライン開催になる場合あり



過去に実施した移住者交流会



まちづくり推進課 ☎948-6095・FAX934-1821

### 地域の安全と安心を守る消防団員 募集

消防団員は、会社員や自営業、大学生など、他に本業を持ちながら「自分たちのまちは自分たちで守る」という精神で消防防災活動を行う非常勤特別職の地方公務員です。

ホームページで消防団の活動を紹介していますので、興味のある人はぜひご覧ください。

市消防協会HP▶



救命講習の指導



ホース延長訓練

**対象** 本市に在住または通勤・通学している18歳以上の人

消地域消防推進課 ☎926-9229・FAX926-9189

### 松山ブンカ・ラボ

## 文化をつくるワークショップ ～松山市文化芸術振興計画ってなに?～

**日時** 第1回=9月17日▶第2回=10月15日▶第3回=11月19日▶第4回=12月17日▶第5回=令和4年1月28日▶いずれも金曜日の19～21時

**会場** 坂の上の雲ミュージアム（一番町三丁目）会議室

**内容** ワークショップで文化芸術振興を学び、市民の手でまちづくりなどに計画を生かしていくための方法を考える▶進行=愛媛大学社会共創学部寄附講座助教、松山ブンカ・ラボディレクター 戸舘正史さん▶ゲスト（第3・4回）=文化政策研究者 伊藤裕夫さん

**対象** 高校生以上

**定員** 20人（先着順）

**料金** 無料

**申し込み** 各回の開催前日までにeメール（[bunkamatsuyama@gmail.com](mailto:bunkamatsuyama@gmail.com)）または応募フォームから申し込み



松山市文化芸術振興計画について話し合う様子

文化・ことば課 ☎948-6524・FAX934-1913

### 中島中学校 学校説明会を開催

中島中学校では、令和4年度から寄宿舎「青潮寮」で生活し通学する生徒を、市内全域から募集します。学校生活や寮生活を知らせてもらうため、学校説明会を開催します。

**日時** 9月11日(土)10～11時

**会場** 市教育研修センター（文京町）3階中研修室  
※松山赤十字病院北隣

**申し込み** 不要。直接、会場にお越しください

※できる限り公共交通機関の利用をお願いします



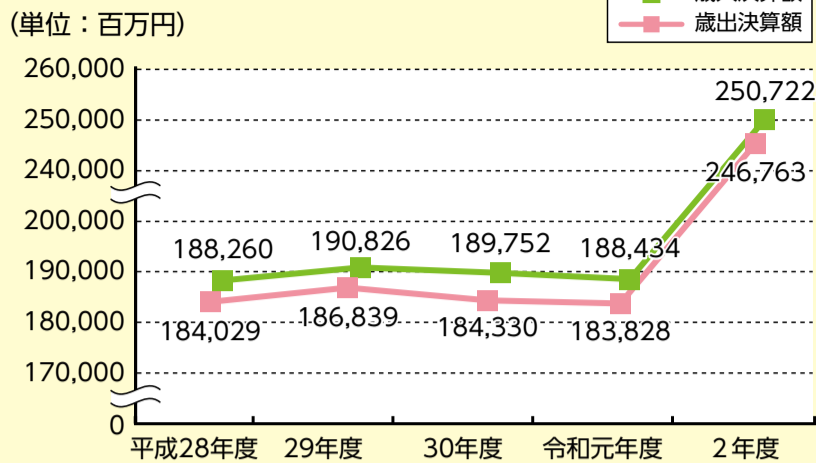
中島中学校の授業の様子



中島中学校の外観

教学校教育課 ☎948-6591・FAX934-1815

## 一般会計の推移



### 一般会計

最終予算額は、2,693億6,026万円(対前年度比33.4%増)で、そのうち歳入決算額は2,507億2,226万円(同33.1%増)、歳出決算額は2,467億6,328万円(同34.2%増)でした。

#### 歳入

1人10万円を給付する国の特別定額給付金や地方創生臨時交付金など感染症対策への国庫支出金が大きく増加し、全体では622億8,802万円、率にして33.1%の増でした。

#### 歳出

感染症対策での特別定額給付金の給付やひとり親世帯への支援などで、民生費が1,462億9,170万円(同60.5%増)で全体の59.3%を占めています。次いで、土木費が

166億3,836万円(同9.7%減)、公債費が160億8,286万円(同0.1%減)でした。

### 特別会計

国民健康保険会計など13事業の歳入決算額は1,559億5,614万円(同0.2%増)、歳出決算額は1,478億1,386万円(同0.1%減)でした。

### 市債残高

地方交付税を振り替える臨時財政対策債が増加したものの、将来負担を軽減するため借り入れの抑制に努め、一般・特別・企業会計の総額が3,129億9,117万円(同0.9%減)で、前年度より27億6,100万円減少しました。また、臨時財政対策債を除くと、前年度から28億7,016万円減少しています。

財政局課 ☎948-6987・FAX934-1803

## こんな事業に使いました

### ●新型コロナウイルス感染拡大防止

医師会と連携して、PCR検査に必要な検体の採取など保健所の業務の一部を行う「地域外来・検査センター」を設け、保健所が陽性患者への聴き取り調査やクラスター対策などに集中できる体制を強化しました。



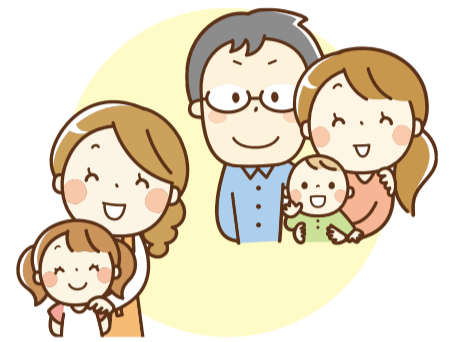
聴き取り調査をする職員

### ●中小企業などに対する新型コロナ対策緊急支援

本市独自で、無利子・信用保証料なしの融資枠を過去最大の380億円に拡大し、中小企業などの資金繰りを支援しました。

### ●松山市独自の新生児特別定額給付金の支給

国の特別定額給付金の対象にならなかった新生児のいる子育て世帯にも、本市独自で、子ども1人につき10万円を給付しました。また、児童扶養手当の受給者に、国に先駆け、本市独自で、1世帯5万円の子育て応援金を給付し、ひとり親世帯を支援しました。



### ●「GIGAスクール構想」の早期実現に向けた環境整備

緊急時でも、子どもが学べる環境を保障するため、令和5年度までに完了する予定で進めていた市立小学校・中学校の全児童生徒約3万8,000人分のタブレット端末の整備を、前倒して令和3年2月末に完了しました。また、校内ネットワーク工事を行い、高速大容量の通信環境を整備しました。



1人1台の端末を活用した学習

さらに、学校のICT化に速やかに対応するため、専門的なスキルを持ったGIGAスクールサポーターを配置しました。

## 令和2年度 公営企業の業務状況

■水道事業 15年連続黒字  
■公共下水道事業 6年連続黒字

水道事業は、水道施設の耐震化を推し進める中で、水道料金収入が減少するなど財政状況が年々厳しさを増しているものの、単年度実質収支は15年連続の黒字でした。  
公共下水道事業では、下水道を整備し、普及率が64.7%で、前年度より0.9%上昇しました。また、単年度収支は支払利息の減少などで6年連続の黒字を確保できました。

### 【水道事業】

新型コロナウイルス感染拡大での自粛要請などが影響し、水道料金収入は前年度より0.1%減少しましたが、収入が91億5,386万円、支出が90億3,841万円(資産維持費などを含む)で、単年度実質収支は1億1,545万円の黒字でした。

主な事業は、被害を受けると長期間、広範囲にわたって断水などの恐れがある基幹管路の耐震化や、災害時に救護所が設置される小学校・中学校24校のうち4校で給水ルートの耐震化を行いました。また、指定避難所になる小学校・中学校74校のうち10校に応急給水栓を設置しました。  
※応急給水栓：災害時に簡単な手順でホースと組み立て式蛇口を取り付けられ、地域住民と連携して、いち早く給水所を開設できる設備

### 【簡易水道事業】

簡易水道を維持するための支出が2億8,687万円(資産維持費などを含む)に対し、料金収入だけでは運営が難しいため、一般会計からの補助金1億8,537万円などで収支のバランスを取りました。

### 【工業用水道事業】

収入が6億5,147万円、支出が5億1,235万円(資産維持費などを含む)で、単年度実質収支は1億3,912万円の黒字になり、健全経営を維持しました。

### 【公共下水道事業】

下水道の普及が進む一方で、新型コロナウイルス感染拡大での自粛要請が影響し、下水道使用料収入は減少しましたが、支払利息の減少などで15億8,292万円の黒字でした。企業債残高は、経営改善や借り入れの抑制で14年連続で減少し、令和2年度末は118億9,622万円と、ピーク時に比べ約310億円減少しています。

主な事業は、市内各下水道処理区で汚水管渠の面整備を進めたほか、施設の老朽化対策を行いました。また、浸水対策では雨水管渠を整備し、震災対策では、処理区域内の小学校・中学校50校のうち7校に災害用マンホールトイレを設置したり、緊急輸送路などに埋設されている管渠を耐震化したりしました。



災害用マンホールトイレ

公営企業経営管理課 ☎998-9846・FAX932-0454

財政特集

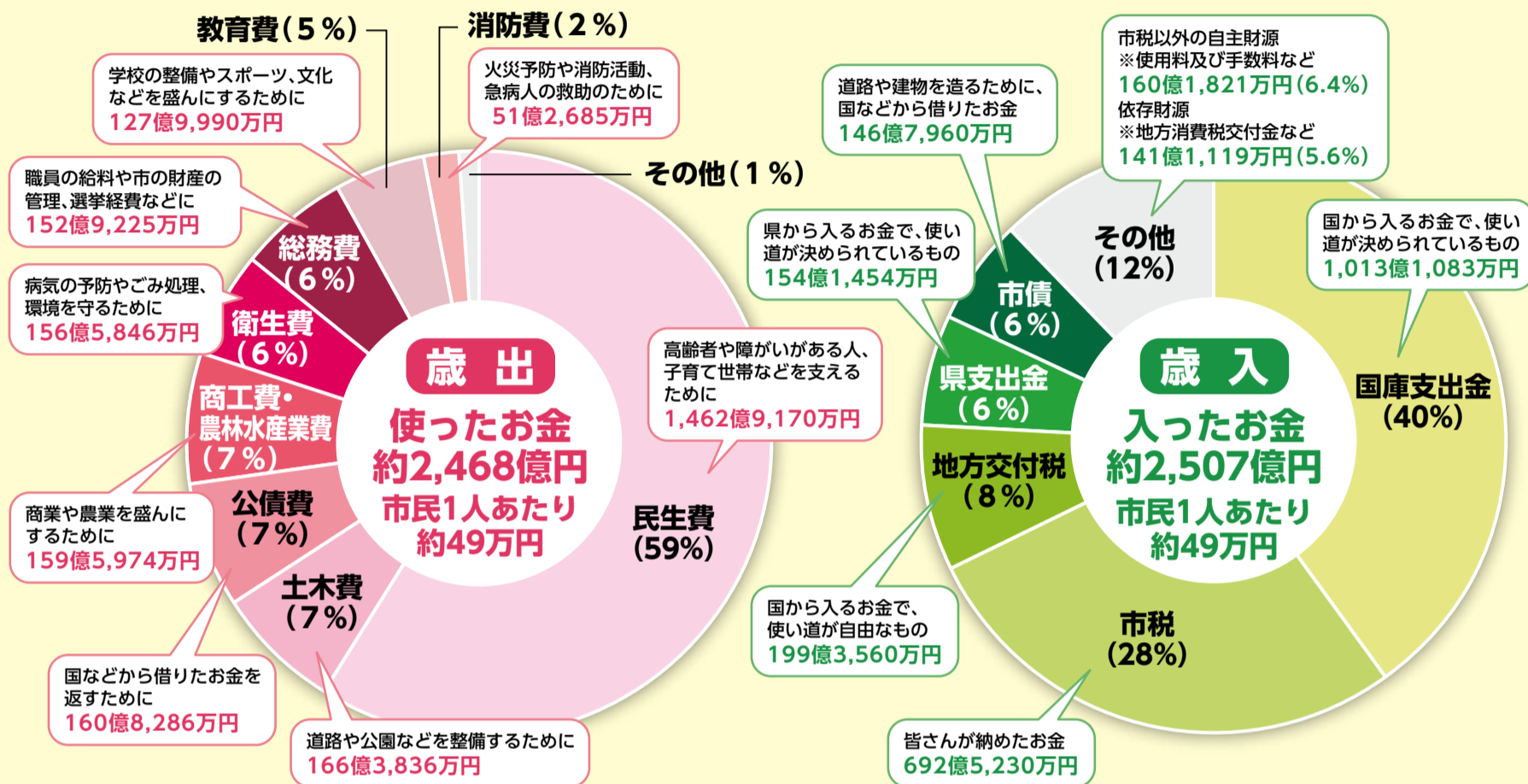
令和2年度 松山市財政事情の公表

# 松山市の家計簿の状況は？

令和2年度に本市が使ったお金は、一般会計2,467億6,328万円、特別会計1,478億1,386万円で、総額3,945億7,714万円でした。一般会計の実質単年度収支は、新型コロナウイルス感染症対策や豪雨災害からの復旧の経費の一部に基金を活用したことや、社会保障関係経費の増加

などで、13億6,343万円の赤字でした。実質収支は25億7,108万円で、63年連続で黒字を確保しました。今後も厳しい財政運営が予想されますが、健全な財政状況を維持しつつ、皆様のご理解を得ながら、1人でも多くの人が「笑顔」で、「幸せ」を実感できる「まち」を目指します。

## 令和2年度 一般会計決算



## ～年収300万円(月収25万円)の家計に例えると～

使ったお金【歳出】	1カ月(円)	1年間(実際)
家族の医療費など【扶助費】	132,000	630億1,927万円
食費【人件費】	56,100	267億8,505万円
親戚への援助など【補助費・出資金・貸付金】	167,300	798億6,505万円
自宅の修繕・改築【普通建設費・維持補修費など】	33,500	159億7,888万円
光熱水費など【物件費】	46,000	219億5,013万円
ローン返済【公債費】	33,700	160億8,270万円
別に住む家族への仕送り【繰出金】	43,200	206億719万円
預金など【積立金】	5,200	24億7,503万円
合計	517,000	2,467億6,328万円

入ったお金【歳入】	1カ月(円)	1年間(実際)
給料・手当【市税、地方交付税など】	250,000	1,193億1,730万円
親から支援【国、県支出金】	244,600	1,167億2,537万円
ローン借入【市債】	30,700	146億7,960万円
合計	525,300	2,507億2,226万円

※歳出金額は、支出の性質を家計に例えて分類しています  
 ※扶助費とは、社会保障の一環で高齢者、児童、生活困窮者などへ行っているさまざまな援助に要する経費です  
 ※補助費とは、各種団体への助成金や負担金などの経費です  
 ※繰出金とは、特別会計などが安定した運営を行うために、一般会計から支出する経費です

まとめ	1カ月(円)	1年間(実際)
収入から支出を引いた額【形式収支】	8,300	39億5,898万円
次の年に使い道を決めている額【翌年度に繰り越すべき財源】	2,900	13億8,790万円
実質的な黒字の額【実質収支】	5,400	25億7,108万円

貯金・借金の残高(年度末現在)	家計換算(円)	実際の額
貯金【基金の現在高】	1,300,000	517億230万円
ローン残高【市債の残高】	4,446,000	1,768億1,389万円

※内訳ごとに数字を端数処理しているため、合計と合わない場合があります

**◆実質収支** 当該年度に所属すべき収入と支出の実質的な差額。形式収支(歳入総額-歳出総額)から翌年度へ繰り越すべき財源を差し引いた額。

**◆実質単年度収支** 単年度での実質的な収支。前年度からの収支の累積や基金への積み立て・取り崩しの影響を除いたもの。単年度収支(実質収支-前年度実質収支)に、実質的な黒字要素(財政調整基金積立額や地方債の繰上償還額)を加え、赤字要素(財政調整基金取崩額)を差し引いた額。

**◆市債(地方債)** 自治体が資金調達のために借り入れるお金のこと。

**◆基金** 自治体が特定の目的のために財産を維持し、資金を積み立て運用するもの。

**◆地方交付税** 国税のうち、所得税、法人税、酒税、消費税の一定割合および地方自治体の全額を、地方自治体の税収の地域的な不均衡を補うために、国から交付される地方自治体固有の財源で、使い道に制限はない。

財政用語解説

9月の納期 (納期限=9月30日(木)まで)

固定資産税 (第3期)
国民健康保険料 (9月期 (第4期))
介護保険料 (第4期)
後期高齢者医療保険料 (第3期)



新型コロナウイルスの感染予防のため、イベントなどの掲載内容が変更や中止になる場合があります。最新情報は市ホームページを確認または問い合わせてください。



子育て

親子クッキング



10月10日(日)、17日(日)。いずれも①10~12時②10時~12時30分
オンライン(ビデオ会議アプリ「Zoom」)
①講話コース=栄養士の食事に関する講話、調理技術の伝達②講話・調理コース=①の内容と調理実習(材料は各自で用意)
本市在住の小学3~6年生の親子
各①10組程度②6組程度(いずれも先着順)
10月10日分=9月1日(水)~21日(火)
10月17日分=9月1日(水)~27日(月)
健康づくり推進課 ☎911-1859・☎925-0230

※申し込み方法などの詳細は、市ホームページを確認



オンラインむし歯予防教室(10月)



スマートフォン、タブレット、パソコンを用意して参加してください。

オンライン親子むし歯予防教室(個別)

10月11日(月)13時30分、14時、14時30分、15時

歯科衛生士の個別歯みがき相談など
本市に住民登録があり、歯みがきに不安のある未就学児の保護者

9月6日(月)~10月3日(日)

みんなでオンラインむし歯予防教室

10月7日(木)▶1歳未満=9時30分~9時50分▶1歳以上=10時~10時30分

歯科衛生士の講話
本市に住民登録のある未就学児の保護者

9月6日(月)~29日(水)

共通事項

オンライン(ビデオ会議アプリ「Zoom」)

電話で健康づくり推進課 ☎911-1868・☎925-0230

※申し込み方法などの詳細は、市ホームページを確認



就学援助制度を活用してください

経済的な理由で国公立の小学校・中学校へ就学が難しい家庭に、学用品費や給食費などを支給します。該当基準や申請方法などは通学している小学校・中学校や市教育委員会に相談または、市ホームページで確認してください。

通学している小学校・中学校へ

教学校教育課 ☎948-6590・☎934-1815



福祉・保健

エイズ相談

毎週月曜日(祝日は除く)11~13時▶夜間相談9月13日(月)18時~19時30分

エイズの相談、HIV抗体検査、梅毒検査、肝炎ウイルス検査(B型・C型)。結果は1週間後(9月13日検査分は2週間後)に判明(無料・匿名)

電話・eメールで保健予防課 ☎911-1815・☎923-6062へ(要予約)

※eメールでの申し込み方法の詳細は市ホームページを確認



オンライン ペット防災教室

9月21日(火)11~12時

オンライン(ビデオ会議アプリ「Teams」)

ペットを連れて避難するときに役

立つ犬のしつけなど

県内在住の人

100人程度(先着順)

9月1日(水)~17日(金)。市ホームページの予約フォームから申し込み



生活衛生課 ☎911-1862・☎923-6627

患者相談会

9月21日(火)②30日(木)。いずれも14~15時(受け付け13時30分~)

市保健所(菅町六丁目)

①言語聴覚士②作業療法士の講話

神経難病患者とその家族

20人(先着順)

電話で保健予防課 ☎911-1857・☎923-6062へ(要予約)

8020すこやか歯科健診

市保健所(菅町六丁目)=10月13日(水)▶保健センター南部分室(古川北三丁目)=10月18日(月)。いずれも9時~

歯科医師の歯科健康診査と歯科衛生士の歯科保健指導

本市に住民登録のある18歳以上

12人(先着順)

電話で健康づくり推進課 ☎911-1868・☎925-0230へ



食品営業許可申請手続き(事業継続分)

受付期間=9月30日(木)まで。8時30分~17時(土・日曜・祝日は除く)

必要なもの=現在の営業許可証、食品衛生責任者資格証、申請手数料(業種で異なる)、施設の平面図、水質検査の結果(水道水以外を使用する施設のみ)

※所在地、営業者などに変更がある場合は事前に問い合わせが必要

食品営業許可期限が9月30日(木)までの営業者

生活衛生課(市保健所<菅町六丁目>1階) ☎911-1808・☎923-6627

肝炎ウイルス検査

市保健所=毎週月曜日(祝日は除く)10~11時▶指定医療機関(約170カ所)

肝炎ウイルス(B型・C型)の血液検査

本市に住民登録があり、過去に肝炎ウイルス検査を受けたことがない人

電話で保健予防課 ☎911-1815・☎923-6062へ(要予約)

成人男性の風しんの抗体検査・予防接種

国の追加的対策で、該当の年代の男性は無料で風しんの抗体検査と予防接種を受けられます。対象者にはクーポン券を送付しています。ぜひ、受検してください。

昭和37年4月2日~昭和54年4月1日生まれで本市に住民登録のある男性

※予防接種は抗体検査の結果、十分な量の風しんの抗体がない人に限る 料無料(クーポン券が必要)

保健予防課 ☎911-1815・☎923-6062

※詳細は市ホームページを確認



「服薬情報のお知らせ」を活用しよう

市国民健康保険では、服用している薬の内容を見直す必要があると思われる65歳以上の人へ、8月末に「服薬情報のお知らせ」を送付します。届いた人は薬局・医療機関で服薬の相談をしてください。

国保・年金課 ☎948-6375・☎934-2631

ペットの終生飼育は飼い主の義務です



ペットの遺棄や市への引き取り依頼が後を絶ちません。動物を遺棄することは犯罪です。

飼い主には最後まで飼育する責任があります。愛情と責任を持って飼い、繁殖を希望しない場合は、不妊去勢手術をしてください。終生飼育ができない可能性を考えて、動物を飼わない選択をすることも立派な動物愛護です。

生活衛生課 ☎911-1862・☎923-6627

相談

人権相談(9月)

人権相談

10日(金)13~16時=北条コミュニティセンター(北条辻)▶15日(水)13~15時=石井支所(居相一丁目)

日 日 時 期 日 (時間 は 24 時間 表記)
会 会 場
内 内 容
対 対 象
定 定 員
料 料 金 (表記 の 無 い 場 合 は 無 料)
申 申 し 込 み 方 法 (住 所 と 記 載 の 場 合 は 郵 便 番 号 を、氏 名 と 記 載 の 場 合 は フ リ ガ ナ も 明 記)
問 問 い 合 わ せ 先
Eメール
ホームページ



▶16日(木)13~16時=いよてつ高島屋南館2階市民サービスセンター  
**■外国人のための人権相談**  
 日会30日(木)13時30分~15時30分  
 =県国際交流センター(道後一万)  
 問松山地方法務局 ☎932-0888・☎932-5798

### 募 集

※履歴書はA4判、3カ月以内に撮影の顔写真貼付。職員採用情報の詳細や実施要領は市ホームページを確認



#### 会計年度任用職員 (フルタイム事務補助職員)

内職務内容=窓口・電話対応、文書の受け付け・確認・整理、パソコン入力など▶勤務場所=市役所本館・別館、支所など▶勤務期間=11月1日~令和4年3月31日(勤務成績により再度任用あり。最長令和6年3月31日まで)▶給与=月額15万600円~16万5,900円(8月1日現在。本市での勤務経験を換算して決定。期末手当・通勤手当・社会保険などあり)

対パソコンの基本操作(文書作成・表計算)ができ、地方公務員法第16条各号に該当しない人

定20人程度

#### 【筆記・口述試験】

日10月3日(日)8時30分~

会市役所会議室ほか

申インターネット=9月15日(水)▶郵送=9月17日(金)(消印有効)

※申し込み方法などの詳細は実施要領(人事課<市役所本館4階>、案内所<同1階>、支所、市民サービスセンター、市ホームページにあり)を確認

問人事課☎948-6940・☎934-9205

#### 会計年度任用職員 (フルタイム診療報酬点検員)

内職務内容=診療報酬明細書(レセプト)の内容点検など▶勤務場所=国保・年金課(市役所別館3階)▶勤務期間=11月1日~令和4年3月31日(勤務成績により再度任用あり。最長令和6年3月31日まで)▶勤務時間=月~金曜日8時30分~17時15分▶給与=月額18万7,700円(8月1日現在。期末手当・通勤手当・社会保険などあり)

対次の全てを満たす人▶レセプト点検や診療報酬請求の事務に従事した経験がある▶パソコンの基本操作(文

書作成・表計算)ができる▶地方公務員法第16条各号に該当しない

定1人

申問9月17日(金)(消印有効)。直接または郵送(簡易書留)。封筒に「診療報酬点検員採用試験申し込み」と朱書きし、履歴書を〒790-8571国保・年金課☎948-6361・☎934-2631へ▶口述試験の日時は後日通知

#### 松山広域福祉施設事務組合 会計年度任用職員 (フルタイム介護員)

内職務内容=福祉施設入所者の介護業務▶勤務場所=久谷荘・みさか荘・江南荘(いずれも恵原町)▶勤務期間=令和4年3月31日まで(勤務成績により再度任用あり。最長令和6年3月31日まで)▶勤務時間=1日7時間45分▶給与=月額16万5,800円~18万4,100円(8月1日現在。期末手当・通勤手当・社会保険などあり)

対地方公務員法第16条各号に該当しない人

定5人程度

申問9月15日(水)(消印有効)。直接または郵送(簡易書留)。履歴書を〒790-0003三番町六丁目6-1松山広域福祉施設事務組合事務局(市役所第四別館4階)☎948-6416・☎931-7290へ

#### 男女共同参画推進財団嘱託職員

内職務内容=事務補助業務▶勤務場所=コムズ(三番町六丁目)▶勤務期間=10月1日から1年間(勤務成績により再度任用あり)▶勤務時間=火~土曜日は8時30分~18時15分(時差出勤あり)、日曜・祝日は8時30分~17時15分(月1回程度)の間で1日7時間45分▶給与=月額15万600円~(8月1日現在。期末手当・通勤手当・社会保険あり)

対パソコンの基本操作(文書作成・表計算など)ができる人

定1人

申問9月10日(金)(必着)。直接または郵送。履歴書、小論文(「身近な男女共同参画のすすめ方」をテーマに400~800字程度)を〒790-0003三番町六丁目4-20市男女共同参画推進センター総務係☎943-5776・☎943-0460へ▶書類審査後、面接を実施

#### 松山観光コンベンション協会職員(事務職)

内職務内容=観光・物産・コンベンションの振興事業に関する一般事

## り とう 島 め ぐ り



帰りのフェリー代は無料!  
※各イベントで上限あり

#### ◆第6回 高校生プレゼンツ「中島文化財サイクリングツアー」

日10月10日(日)8時30分~13時30分

※少雨決行、荒天中止

会中島(三津浜港発6時55分大浦港行きフェリー乗船)

内松山北高校中島分校の生徒がコンシェルジュになり、中島の文化財やビュースポット、特産品が味わえるお接待ポイントを案内する島一周23.8kmのサイクリングツアー(一部起伏の激しい坂あり)

対自転車好きで島一周を完走できる自信のある人

定30人(先着順)

料1人2,000円(昼食・お土産付き)

申問9月1日(水)~23日(木・祝)。里島めぐりホームページまたはファクスでエントリーシート(同ホームページに掲載あり)を中島支所☎997-1841・☎997-1585へ



#### ◆茶摘み体験としまのわ紅茶づくり

日9月25日(土)

会粟井(中島)

※現地集合(高浜港発8時30分大浦港行き高速艇乗船)

内べにふうき茶の三番茶摘みと、しまのわ紅茶の手作り体験

※作った紅茶は持ち帰り可

定40人(先着順)

料1人2,000円(昼食・お土産付き)

申問9月1日(水)~18日(土)。電話・ファクスでべにふうき茶栽培グループ(金子)☎・☎997-0810(電話は7~21時まで)へ



里島めぐり全体について

問中島支所☎997-1841・☎997-1585

詳細はこちらから

里島めぐり

検索



務、企画、運営、営業など▶勤務時間=8時30分~17時15分(4週8体制、土・日曜・祝日の勤務あり)▶勤務場所=(公財)松山観光コンベンション協会事務所(松山城山ロープウェイ駅舎2階)

対昭和63年4月2日から平成12年4月1日までに生まれた人

定1人程度

#### 【筆記・口述試験】

日10月17日(日)

会KH三番町プレイスビル(三番町四丁目)

申問8月30日(月)~9月17日(金)(消印有効)。直接または郵送(簡易書留で封筒の表に「受験」と朱書き。返信先を明記し84円切手を貼った長3サイズの返信用封筒を同封)。申込書と受験票(いずれも同事務所、同ホームページにあり)を、〒790-0004大街道三丁目2-46(公財)松山観光コンベンション協会総務企画課☎935-7511・

☎921-0286へ

※詳細は実施要領(同協会ホームページにあり)を確認



### 健康ワンポイントアドバイス

#### 片頭痛にお困りの人へ

片頭痛は吐き気や身体を動かすことで痛みが増すほか、光や音にも敏感になり、日常生活にも大きく影響する疾患です。



片頭痛の程度や頻度が軽減する月1回の皮下注射が今年4月に保険適用になりました。これまでの薬が効きにくく困っている人は医療機関にご相談ください。

問市医師会☎915-7700・☎915-7710

第2回市営住宅補充入居者

9月8日(水)~17日(金)9~17時
松山センタービル1号館(三番町四丁目)4階第3会議室
※土・日曜日は市営住宅管理センター(三番町四丁目)
内申募集要項と申込書を配布。申し込みは郵送のみ。詳細は配布書類または市営住宅管理センターホームページ(9月8日(水)9時更新)を確認。単身の場合は、申し込みできる人や団地に制限あり
<抽選会(代理抽選)>
10月6日(水)・7日(木)
※入居時期は11月を予定
問市営住宅管理センター☎993-5010・FAX993-5011



「松山圏域中小企業販路開拓市2022」売り手事業者募集

令和4年1月12日(水)9~17時
総合コミュニティセンター(湊町七丁目)企画展示ホール(新型コロナウイルスの感染状況で、オンライン商談になる場合あり)
県内外の百貨店・スーパーなどの大手流通業や食品販売店などのバイヤーが会場内にブースを設け、中小企業・小規模事業者が自社で製造・生産した食品や食器を売り込む「逆」商談会
次の全てを満たす企業▶松山市、伊予市、東温市、松前町、砥部町、久万高原町に本社・本店のある中小企業・小規模事業者▶電子メール環境が整っている▶10月12日(水)の事前説明会に参加でき(オンライン参加可)、1月11日(火)午後から商品を展示・搬入できる▶商談商品は原則、自社加工製造品(食品・食器)・第一次産品▶追跡アンケートに協力できる
定40社(先着順、新規応募優先)
申9月30日(木)(必着)。応募フォームまたはファクス(参加申込書を市ホームページ「松山圏域中小企業販路開拓市」からダウンロード)で(有)永瀬事務所(委託事業者)☎03-6256-9495へ
問松山圏域中小企業販路開拓市実行委員会事務局☎948-6783・FAX934-1844

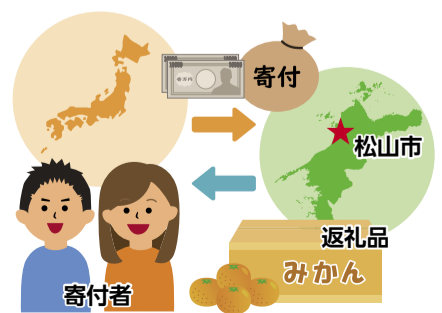


応募フォーム



参加申込書

ふるさと納税返礼品の提供事業者



松山市のふるさと納税の寄付申し込みサイトでふるさと納税返礼品を提供する事業者を募集
事業者の基準=本市に本社または事業所(工場を含む)を有する法人などで、市税の未納がないことなど
▶地場産品の基準=本市で生産されたもの、本市で製造・加工・梱包されたもの、本市で提供されるサービス(宿泊券、飲食券)など
申随時受け付け
※申込書類などの詳細は市ホームページを確認
問納税課☎948-6265・FAX934-1802



講座・講演

NPOのためのプレゼンテーション講座

9月17日(金)14~16時
会場コムズ(三番町六丁目)4階視聴覚室A
初めてのプレゼンテーションを成功させたい人、自団体の活動などをより魅力的にプレゼンテーションしたい人
定20人(先着順)
申9月15日(水)(必着)。直接またはファクス・eメール・申し込みフォームでまつやまNPOサポートセンター☎943-5790・FAX943-5796・pic@npo.coms.or.jpへ



子規博講座(後期)

日内定 下表のとおり

Table with 3 columns: 講座名, 日時(10月~), 講師(敬称略)

子規記念博物館(道後公園)
本市在住または通勤・通学している人

料各500円
申9月15日(水)(必着)。往復はがきで、住所、氏名、電話番号、講座名(はがき1枚につき1講座)を〒790-0857道後公園1-30子規記念博物館「子規博講座」係☎931-5566・FAX934-3416へ

国際交流サロン「もっと知ろう!私たちのまわりの外国人材」

Table with 3 columns: 日時, 会場, 内容

対定高校生以上。30人(先着順)
申電話・ファクス・eメールで、まつやま国際交流センター☎943-2025・FAX931-2041・mail@mic.ehime.jpへ

女性活躍のために今、あなたができること

10月2日(土)14時30分~16時
会場コムズ(三番町六丁目)5階大会議室
(株)ミシェル代表取締役・田中えり奈さん(キューティエリー・ザ・エヒメの双子の妹)の講演
定50人程度(先着順)
申直接または、はがき・電話・ファクス・eメール。住所、氏名、年齢、電話番号を〒790-0003三番町六丁目4-20市男女共同参画推進センター事業係☎943-5777・FAX943-0460・event@coms.or.jpへ



田中えり奈さん

暮らしのスキルアップ講座

10月9日(土)②11月5日(金)。いずれも13~15時
会場コムズ(三番町六丁目)
①DCMダイキ社員の「女性講師によるDIYビギナーさんのためのミニラック作り」②カフェクレマオーナー・児嶋厚樹さんの「おいしいコーヒーと簡単スイーツ教室」
※準備物=①エプロン、完成品を持ち帰る30センチ角の物が入る袋②エプロン
対定①女性10人(抽選)②パートナーや友人など2人ペア8組(抽選)
料各回材料費500円
申各開催日の2週間前までに直接または、はがき・電話・ファクス・eメール。住所、氏名、電話番号を〒790-0003三番町六丁目4-20市男女共同参画推進センター事業係

☎943-5777・FAX943-0460・event@coms.or.jpへ

催し

歩いてみよう松山三庵めぐり

9月25日(土)13~16時(雨天決行)
※12時50分集合・受け付け
会場現地集合=坂の上の雲ミュージアム前
松山東雲女子大学名誉教授・松井忍さんが、江戸時代からつながる松山の俳句や文学の伝統についてガイドする▶行程=坂の上の雲ミュージアム前→愛松亭跡→愚陀佛庵跡→市内電車(市役所前→赤十字病院前)→徒歩(約1キロ)→一草庵→市内電車(赤十字病院前→古町)→周辺散策→庚申庵(ガイド)
※交通手段は徒歩(約3キロ)と市内電車
対小学生以上(小学生は保護者同伴)
定10人程度(抽選)
料800円(保険料・ガイドマップ代を含む)
※市内電車運賃は自己負担
申9月15日(水)(必着)。はがきまたはファクス。参加者全員の住所、氏名、年齢、電話番号を〒790-0814味酒町二丁目6-7庚申庵史跡庭園歩いてみよう松山三庵めぐり係☎915-2204・FAX932-0120へ


庚申庵湯豆腐忌~栗田樗堂を偲ぶ~

栗田樗堂没後二百八回忌を迎えて庚申庵で湯豆腐忌を行います。樗堂が残した三無益の一節に、気が向いたら、湯豆腐を食べながら自分を思い出してほしいとあることから、湯豆腐忌と名付けられています。
10月2日(土)
会場庚申庵史跡庭園(味酒町二丁目)
内樗堂が庚申庵で楽しんだ連句を実際に巻く(作る)。五七五、七七と句が付けられる様子や俳諧の歴史などを分かりやすく解説▶献茶・献句=10時30分~45分。事前に献句も募集▶連句興行=11時~12時30分(小雨決行。台風や大雨などは中止)▶箏コンサート=14~15時(コンサートは事前申し込みが必要(雨天中止))
定献茶・献句、連句興行観覧=各25人程度(先着順)▶箏コンサート=40人程度(抽選)
申箏コンサートは、9月22日(水)(必着)。献茶・献句、連句興行観覧は不要。はがきまたはファクス。参加者全員の住所、氏名、年齢、電話番号を〒790-0814味酒町二丁目6-7庚申庵史跡庭園箏コンサート係☎915-2204・FAX932-0120へ

オーバーナイト・ハイキング2021

①参加者=10月16日(土)20時出発~翌8時到着予定②ボランティアスタッフ=10月16日(土)17時30分集合~翌9時30分散会予定
①青少年センター(築山町)から出発し、市内40キロを一晩かけて

日 11時 平日 (時間は24時間表記)
会 会場
内 内容
対 対象
定 定員
料 料金(表記の無い場合は無料)
申 申し込み方法(住所と記載の場合は郵便番号を、氏名と記載の場合はフリガナも明記)
問 問い合わせ先
Eメール
HP ホームページ

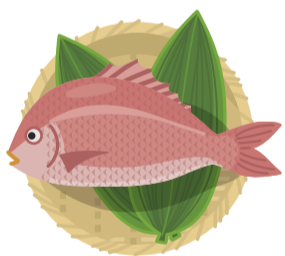
歩く②誘導・休憩所などの手伝い  
**対**①小学4年生～35歳未満(小学生は保護者同伴、中学生・高校生のみは保護者の同意書が必要)  
 ②18歳以上  
**定**①200人②10人程度(いずれも先着順)  
**料**500円(傷害保険料を含む)  
**申**9月25日(土)17時(必着)。直接または郵送・ファクス。申込書、参加同意書(いずれも市青少年育成市民会議ホームページにあり)を〒790-0864築山町12-33市青少年育成市民会議「オーバーナイト・ハイキング」係☎907-7826、943-3346・FAX907-7827へ  
  
 ※班分けのため複数人で参加する場合はまとめて申し込み

**子規記念博物館  
開館40周年・子規没後120年祭**

**■写真コンテスト「拝啓、子規さん」**  
**日**子規記念博物館内展示=9月4日(土)～▶投票=9月4日(土)～10日(金)  
 ▶発表=9月19日(日)  
**内**SNS(会員制交流サイト)で募集した「#(ハッシュタグ)子規に見せたいもの」「#なりきり子規さん」の写真を展示・表彰

**■へちまコンテスト**  
**日**展示=9月4日(土)～19日(日)▶投票=9月4日(土)～6日(月)▶表彰式=9月12日(日)11時～11時30分  
**会**子規記念博物館(道後公園)1階ロビー  
**内**市内の小学生が育てたおもしろへちまを展示・表彰  
**〈共通事項〉**  
**問**子規記念博物館☎931-5566・FAX934-3416


**第14回おいしいお魚!  
得とくキャンペーン2021**



**日**9月1日(水)～11月30日(火)  
**内**登録店(鮮魚小売店・スーパー・飲食店など)で生鮮魚介類を購入または魚料理を食べて、スタンプを5個集めると抽選で景品が当たる  
**申**12月7日(火)(必着)。応募カード(登録店にあり)を登録店に直接持ち込むか、直接または郵送で〒791-8060三津ふ頭1-2市場管理課(水産市場)☎951-2311・FAX951-4888へ  
 ※登録店などの詳細は、市または水産市場運営協議会ホームページ、ポスター、応募カードを確認。当選発表は、景品の発送をもってかえる

**お知らせ**

**■個人向け無料キャンプギアレンタル**  
**内**個人でキャンプや野外活動をした

い人に、キャンプギア(道具)を無料で貸し出し。テント、テーブル、チェア、ランタン、たき火台など  
**内**本市在住または、通勤・通学する中学生以上35歳未満の人を含む家族やグループ  
 ※高校生以下のみの利用は不可  
**申**利用日の1カ月前から予約可。申請受け付け、貸し出し、返却は、平日の9～17時に直接、青少年センターへ  
 ※貸出期間は、利用日の3日前から終了日の3日後まで。詳細は、市青少年育成市民会議ホームページ  
  
**問**市青少年育成市民会議☎907-7826・FAX907-7827



**マイナポイント事業の期間を再延長します**

対象となるキャッシュレス決済サービスで、チャージや買い物をする、利用金額の25%分のポイント(上限5,000円分)がもらえる「マイナポイント」の対象期間を12月31日(金)まで再延長します。  
**対**令和3年4月末までにマイナンバーカードを申請した人  
 ※既にマイナポイントを取得している人は再度の申し込みは不可  
**内**マイナポイント支援窓口について  
**日**12月28日(火)まで  
**会**市役所本館1階(市民課20番窓口向かい)、いよてつ高島屋南館1階  
**問**マイナポイント専用ダイヤル☎948-6089



**広報まつやま8月1日号の記事を訂正します**

8月1日号10面「令和2年度情報公開・個人情報保護制度の運用状況」の記事中、非公開とした件数のうち、「監査委員:1件」と「農業委員会:3件」とあるのは、「監査委員:0件」と「農業委員会:4件」の誤りでした。おわびして訂正します。  
**問**文書法制課☎948-6866・FAX932-2408

**その他のお知らせ**


**■元気な集落づくり応援団を募集**  
**対**集落のコミュニティ活動にボラン

**良好な都市景観のために  
屋外広告物の適正な管理を**

はり紙や広告板、ネオンサインなどの無秩序な設置は景観を損なうだけでなく、管理が不適切な場合は、倒壊や落下で行人に危害を加える恐れがあります。適正に管理してください。また、新しく屋外広告物を設置するときは、事前に申請して許可を受けてください。

**■違法なはり紙を一齐に撤去します**  
 9月10日の「屋外広告の日」に合わせて、市の中心部で電柱などのはり紙を一齐に撤去します。

**■屋外広告物の発注は本市の登録業者へ**  
 屋外広告物を発注するときは、市の登録業者かどうか確認してください。登録を受けていない業者が表示・設置した屋外広告物は許可できません。  
 ※登録業者は市ホームページを確認  
**問**都市デザイン課☎948-6518・FAX934-1807



ティアで参加できる企業・NPO・大学など2人以上の団体**会**市町を通して申し出のあった集落(集落との要望をマッチング)**申**郵送またはeメールで〒790-8570一番町四丁目4-2県地域政策課☎912-2261・FAX912-2249・Echiikiseisak@pref.ehime.lg.jpへ

**ここから再チャレンジ!  
「就活ショート講座5Days」**

**日**10月19日(火)～11月4日(木)までの期間で5日間▶面接会=11月2日(火)  
**会**プログレッソイベントルーム(湊町四丁目3-9)ベース**内**グループワークや応募対策など実践的に取り組む面接会とセットの集中講座**対**15歳から39歳までの就職活動中の若者(学生は除く)**定**12人(先着順)**申**10月14日(木)までにジョブカフェ愛workホームページから申し込み**問**ジョブカフェ愛work☎913-8686・FAX913-8685



**「令和3年度21世紀えひめの  
伝統工芸大賞」作品募集**

**対**県指定伝統的特産品とこれに準ずる工芸品で、今後の需要拡大が期待できる作品**申**10月22日(金)(消印有効)。郵送またはeメールで出品申込書(県ホームページにあり)を〒790-8570一番町四丁目4-2「21世紀えひめの伝統工芸大賞実行委員会事務局(愛のくに えひめ営業本部内)」☎912-2556・FAX912-2561・Eehime-sales@pref.ehime.lg.jpへ

**公共交通利用促進  
絵画コンクール展を開催**

**内**「みんなのまちの公共交通」をテーマにした絵画コンクール展▶表彰(各部門)=最優秀賞1人、優秀賞2人、佳作5人※詳細は四国運輸局ホームページを確認**対**四国内の小学校に通学する①小学1～3年生②小学4～6年生**申**10月25日(月)(消印有効)。作品裏面に応募用紙を貼り、四国運輸局に直接または郵送(各県の運輸支局も可)で〒760-0019香川県高

松市サポート3-33四国運輸局交通政策部交通企画課☎087-802-6725・FAX087-802-6723へ



**全国都市交通特性調査にご協力を!**

全国の都市交通の特性や経年変化を把握するため、人の動きに関する交通実態調査を実施します。ご協力をお願いします。**内**平日・休日のある1日に「どんな目的でどこに移動したか」などを調査**対**無作為に抽出した約2,000世帯**問**調査実施本部☎0120-958-324(調査主体:国土交通省四国地方整備局企画部広域計画課)

**こころのほっとライン拡大電話相談会**

今抱えているこころの悩みを相談してみませんか。**日**通常相談日=毎週木曜日18時30分～21時(祝日・年末年始を除く)▶拡大電話相談日=9月12日(日)10～16時**内**精神保健福祉士が電話で相談に応じる**申**問(一社)県精神保健福祉士会☎909-5626(予約不要)

**国民年金基金のお知らせ**

国民年金基金は、自営業者やフリーランスなど国民年金第1号被保険者が、国民年金に上乗せして加入できる公的な年金制度です。掛け金の全額が社会保険料控除の対象になるなど、税制上の優遇措置があります。**問**全国国民年金基金愛媛支部☎0120-65-4192・FAX943-2502

**市交通安全マスコット  
「カバリん」からのお願い**

飛び出しは危ないよ!  
一度止まって確認!



**問**都市・交通計画課☎948-6863・FAX934-1807



# まつやま

市役所への  
お問い合わせは **コールセンター**が便利

**☎946-4894** **FAX 947-4894**

4894call@city.matsuyama.ehime.jp  
8～19時 (1月1～3日は休み)

広報まつやまの配布に関するお問い合わせは

広報配布 **☎998-4433** **FAX 921-6920**  
センター **☎921-6920**  
9～17時 (土・日曜・祝日・年末年始は除く)

9月は集団食中毒防止月間です 次のごとくに気を付けて食中毒を防ぎましょう▶前日調理はしない▶調理、盛り付けは素手でしない▶涼しい場所や保冷剤を使って保管し、早めに食べる▶残った料理や弁当を長時間放置した後に食べない 生活衛生課 ☎911-1808・FAX923-6627

市勢 令和3年8月1日 現在推計(前月比) ■面積: 429.35km<sup>2</sup> ■人口: 505,558人(-563) ■男: 237,117人 ■女: 268,441人 ■世帯数: 239,369世帯(-341) ■1世帯の平均: 2.11人 ■人口密度: 1,177人/km<sup>2</sup>

## 満1歳デス ヨロシク No.1003



和木 樹季くん  
(和泉北三丁目)  
9月4日生まれ

武智 琴音ちゃん  
(土居田町)  
9月7日生まれ



高岡 謙吾くん  
(和泉南一丁目)  
9月10日生まれ

松岡 芽依ちゃん  
(宮西一丁目)  
9月9日生まれ



浜崎 凌くん  
(余戸南三丁目)  
9月11日生まれ

弓桁 羽七ちゃん  
(本町五丁目)  
9月9日生まれ



嶋之内 陽くん  
(馬木町)  
9月15日生まれ

相田 渚凪ちゃん  
(山越一丁目)  
9月11日生まれ

**申し込み** 誕生日の前月1日(必着)までに、郵送・eメールで赤ちゃんの写真、氏名(ふりがな)、性別、生年月日、住所、電話番号(郵送の場合は写真の裏に記入)を、〒790-8571 シティプロモーション推進課 [kouho-baby@city.matsuyama.ehime.jp](mailto:kouho-baby@city.matsuyama.ehime.jp)へ(応募多数の場合は抽選。応募写真は返却しません。なお、この紙面は市ホームページに掲載します)

## 12歳から39歳の皆さんへ 新型コロナワクチン接種の予約のお知らせ

ワクチンを接種することで、新型コロナウイルス感染症の発症を予防し、死者や重症者の発生をできる限り減らすことができます。

区 分	予約開始日時
30～39歳	受け付け中
12～29歳 ※16歳未満の人は、接種の際に原則、保護者の同伴が必要です	基礎疾患のある人 高齢者施設などの従事者 8月29日(日) 8時30分～
	上記以外の人 8月31日(火) 8時30分～

### 予約方法

- 専用予約サイト
- 松山市新型コロナワクチンコールセンター **☎909-3353** (8時30分～20時)  
※聴覚に障がいのある人は **☎948-8022** をご利用ください
- 予約専用自動音声(集団接種のみ) **☎050-3142-7988** (24時間対応)

### 接種会場

会場の空き情報は、市ホームページに掲載しています。



### 接種を受けていない皆さんへ

ワクチンの接種は5月から高齢者を対象に開始し、多くの市民の皆さんが接種を受けています。

40歳以上で、まだワクチン接種を受けていない人の予約も受け付けています。予約相談や接種券の再発行などは、ワクチンコールセンターにお気軽にご相談ください。

保健予防課 ☎911-1829・FAX923-6062

## 感染拡大防止のお願い

- ◆不要不急の外出自粛、少なくとも5割削減する
- ◆人との接触をできる限り避ける
- ◆マスクの着用、定期的な換気や手洗い、手指消毒など、基本的な対策を継続する

保健福祉政策課 ☎948-6823・FAX934-1832

## 発熱などの症状がある人へお願い

かかりつけ医や受診相談センターに、まずは電話などで相談してください。

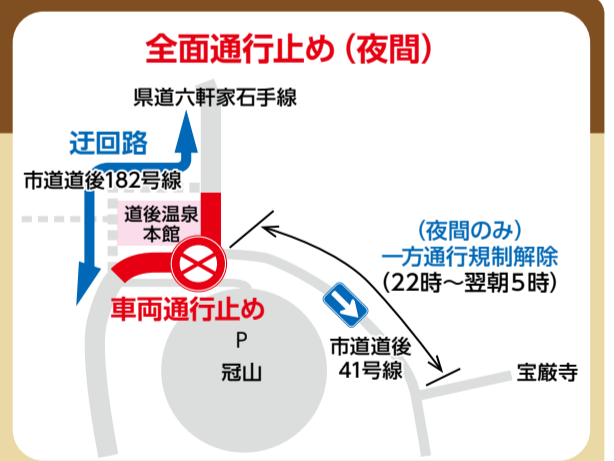
受診相談センター(24時間対応) ☎909-3483

## 道後温泉本館保存修理工事での道路交通規制のお知らせ

道後温泉本館保存修理工事のため、夜間の道路交通規制を行います。県道六軒家石手線の一部を全面通行止めにするので、一般車両は市道道後182号線を迂回路として利用してください。大型車両(2トント以上)は通行できません。なお、市道道後41号線は夜間(22時～翌朝5時)、交互通行となっています。

交通規制日時 9月27日(月)～10月30日(土) 22時～翌朝5時  
※工事開始は0時から

道後温泉事務所 ☎921-5141・FAX934-3415



## 市政広報番組

南海放送で放送

毎週火曜日 20時54分～21時 再放送 毎週日曜日 11時40分～11時45分

- 9月放送予定
- 7日/熱闘! 俳句甲子園
  - 14日/広げよう! プチ美化運動の輪
  - 21日/地域経済対策のご案内
  - 28日/運動の秋です。ふるさとウォーク、サイクルロゲイニング
- ※放送時間・内容は変更する場合があります

シティプロモーション推進課 ☎948-6877・FAX934-2578

### メールマガジン

松山 Smile 通信  
毎月第1・3金曜日配信



笑顔! 松山! 愛媛CATV たうんチャンネル (111ch)  
市長が市政情報を発信!

### 市政広報ラジオ

- 南海放送 「みんなの松山」  
毎週土曜日11時45分～11時54分
- FM愛媛 「まつやま笑顔一番」  
毎週日曜日9時55分～10時

### 松山市動画チャンネル

市長の記者会見をはじめ  
市政情報を発信!



## がんばれ愛媛のスポーツチーム 市内ホームゲーム日程(9月)

### 愛媛FC

日程	開始時間	対戦相手	会場
12(日)	19:00	大宮	ニンジニアスタジアム
25(土)	19:00	山形	(上野町)

### 愛媛MP

日程	開始時間	対戦相手	会場
18(土)	18:00	香川	坊っちゃんスタジアム (市坪西町)

### 愛媛FCLレディース

日程	開始時間	対戦相手	会場
19(日)	13:00	三重	県総合運動公園球技場 (上野町)

※最新情報は各チームのホームページを確認

スポーツ推進課  
☎948-6889・FAX934-1287