



笑顔広がる人とまち 幸せ実感都市 まつやま

# まつやま



今月のことば

こどもには、  
半分こして大きい方

2010年 だから、ことば!!大募集2010 佳作

災害から地域を守る!

## ジュニア防災リーダークラブ 防災教室

松山市の防災教育

本市では、産官学民が連携して、小学生から高齢者まで、全世代に切れ目のない防災教育を行っています。

### 初開催



ほりえジュニア防災リーダークラブの皆さん



ポリ袋を使った炊飯



新聞紙の皿作り

9月5日に、市内の小学生・中学生・高校生で「ジュニア防災リーダークラブ」を結成し、9月26日には、堀江公民館で結成後初めて、ほりえジュニア防災リーダークラブ防災教室を開催しました。

防災教育モデル校の堀江小学校と内宮中学校の児童・生徒合わせて47人が参加。

防災教室では、小学生・中学生に災害時での自分の身の守り方を身につけてもらうため、市職員が講義をしています。

講義の後は、愛媛大学防災リーダークラブの指導を受けながら、ポリ袋を使用した炊飯方法や、新聞紙を使った皿の作り方など、実践で災害時に必要となる技術を学びました。

保存してください。いつかまたお役に立ちます

### 主な内容

- 地域包括支援センターをご利用ください!!… 5面
- 秋・冬の感染症を予防しよう! …… 6面
- 知っていますか? 国民年金 …… 7面
- 市民ガイド …… 9~11面

発行：松山市役所  
編集：秘書広報部  
シティプロモーション推進課  
毎月1日・15日発行  
☎948-6705 ☎934-2578  
🌐https://www.city.matsuyama.ehime.jp/

防災・危機管理課 ☎948 6795・FAX 934 1813

ジュニア防災リーダークラブでは、防災リーダーに必要な知識と技術を学ぶため、大学生や地域の人と一緒にさまざまな防災活動をしています。参加を希望する人は、問い合わせてください。



三瀬 綾音さん  
(内宮中3年)

思ったより簡単にご飯が作れた。災害のときに便利だと思うので、いざというときにしっかりと作れるようにしておきたい。



吉村 幸太さん  
(堀江小5年)

みんなでご飯を作るのは楽しかったし、ちょうどよく炊けていた。お父さんとお母さんに教えてあげたい。




大西 諄さん  
(愛媛大学防災リーダークラブ)

スムーズに進むか不安だったが、みんな上手にご飯が炊けてよかった。今回学んだ知識や経験を家族や友達に広めてもらえれば、市全体の防災力が上がると思う。

## 生ごみ水切り啓発ピクトグラム入賞作品決定

生ごみ水切り啓発のピクトグラムを募集し、258点の応募の中から、最優秀賞(1点)、優秀賞(5点)を決定しました。最優秀賞の作品は、本市がイベントなどで配布する水切り紙袋のデザインとして掲載します。

	<b>最優秀賞</b> 三好 思美さん
	<b>優秀賞</b> 森棟 俊仁さん
	<b>優秀賞</b> 門田 桃佳さん
	<b>優秀賞</b> 山ノ内 舞子さん
	<b>優秀賞</b> 大野 瑞季さん
	<b>優秀賞</b> 野間 咲良さん

☎921-5516・FAX921-6311

## 松山中央ライオンズクラブ に感謝状を贈呈

新型コロナウイルス感染症対策に役立つよう、松山中央ライオンズクラブが、9月24日、電子黒板とホワイトボードを本市に寄贈し、野志市長が近藤猛会長へ感謝状を贈呈しました。近藤会長は、「コロナ禍の中で、情報共有ツールが不足していると聞いた。ぜひ使ってもらいたい」と語り、野志市長は「感染症対策に役立てたい。大切に使いまわす」と謝辞を述べました。



ホワイトボードは、市内の感染症情報の整理などに使用します。

☎911-815・FAX923-6062

## 道後温泉外湯3館の待ち時間など 利用状況を発信しています

道後温泉公式サイト ([HPhttps://dogo.jp/](https://dogo.jp/))で、道後温泉外湯3館の利用状況を発信するサービスを開始しました。待ち時間や整理券の配布状況を簡単に確認できるので、3密対策になります。また、待ち時間を有効に使い、道後温泉のまち歩きを楽しめます。ぜひご利用ください。

### 【発信する情報】

営業時間、待ち時間、整理券の配布状況

### 【対象施設】

道後温泉本館、道後温泉別館 飛鳥乃湯泉、道後温泉 椿の湯(いずれも道後湯之町)

道後温泉公式サイト



待ち時間に道後温泉のまち歩きを楽しめる



☎921-0101・FAX934-3415

## 宮城県南三陸町長が本市を訪問

宮城県南三陸町長が、東日本大震災から10年の節目を迎える前に、復興事業が完遂できる見通しになったため、震災時の支援のお礼に、10月1日に本市を訪問しました。佐藤仁町長は、「がれきだ



当時を振り返る佐藤仁町長と野志市長

らけだった町が、この10年で何とか本来の町の姿になった。ここまでこられたのは、皆さんのお力添えがあったから」と感謝を述べました。野志市長は同町を訪問した当時を振り返り、「首長としてどうあるべきかを考えさせられた。その教訓から、幅広い分野の企業や団体と災害応援協定を結ぶことや、消防団員を増やす取り組みをしている」と話しました。本市は、同町へ保健師ら約63人の職員の派遣や物資を贈ったほか、友好交流都市の台北市松山慈祐宮などからの義援金を活用し、ワゴン車などを贈り、災害復旧などの業務に役立ててもらいました。

☎948-6795・FAX934-1813

## 道後アート2019・2020『ひみつジャナイ基地プロジェクト』

### 「道後アートショーケース」ラブリさんのラブレターなど展示中

本市出身のモデル・アーティストのラブリさん監修で始まった「ラブレター～愛を繋ぐ、愛で紡ぐ道後めぐり～」。「ラブレター」をテーマに、五感で感じられる世界を表現した作品を、道後地区の5カ所に展示しています。10月1日に追加した3作品は、皆さんから応募のあったラブレター87作品からラブリさんが選出したもので、放生園(道後湯之町)東側県道沿いの板塀に、夜間のみ投影されます。

※投影は毎日18時30分～22時。令和3年2月28日(日)まで



ラブレター投影の様子(放生園東側の板塀)

### 皆さんからのラブレター募集

特設サイト「ラブレター～愛を繋ぐ、愛で紡ぐ道後めぐり～」の投稿フォームまたは、Instagramで「#(ハッシュタグ) dogo\_loveletter」を付けて投稿してください。



### 「まちなかギャラリー」日比野克彦さんの3作品を展示

「道後アート2019・2020」監修・アーティストの日比野克彦さんが制作した作品を道後のまちに展示し、道後を歩いてアートを楽しむ「まちなかギャラリー」。展示している3作品は、日比野さんが実際に展示場所を訪れ、その場の空気感などからインスピレーションを受けて制作した



作品について語る日比野さん(茶玻璃)ものです。日比野さんは作品について、「目を閉じて、手元の運動と触覚を頼りに描くことで、まだ誰にも認識されていないアートの可能性や多様性の表現を試みた」とコメント。展示場所に設置されている端末を作品にかざすと、制作風景をAR(拡張現実)動画で見られます。

☎921-6464・FAX934-3415





## ことばのインスタレーション 「かえりみちをつくる」を展示

ことばのちからの取り組みで、10年ぶりに「だから、ことば大募集」を行っていることに併せて、「ことば」をテーマにした作品を展示しています。

作者は、本市在住の美術家・牛島光太郎さん。三津浜にある三津浜アート蔵を拠点に、三津の歴史やそこに住む人の言葉を集めて、言葉に宿る物語をフィクションで作ります。旧濱田医院と松山アーバンデザインセンターにも作品を展示しています。

**日時** 11月29日(日)までの金・土・日曜日。11～17時

**会場** 三津浜アート蔵(三津一丁目)、旧濱田医院(住吉二丁目)、松山アーバンデザインセンター(花園町)



☎文化・ことば課 ☎948-6524 ・ FAX934-1913

11月9日(月)～15日(日)

## 秋季全国火災予防運動

### 全国統一防火標語

「その火事を 防ぐあなたに 金メダル」



市消防局  
マスコットキャラクター  
はっぴーカバー君

住宅火災  
いのちを守る

7つのポイント

- 対策1** 住宅用火災警報器を設置する
- 対策2** 防災品を使用する
- 対策3** 住宅用消火器などを設置する
- 対策4** 隣近所の協力体制をつくる
- 習慣1** 寝たばこは、絶対にやめる
- 習慣2** ストープは、燃えやすいものから離れた位置で使用する
- 習慣3** ガスこんろなどのそばを離れるときは、必ず火を消す

☎(消)予防課 ☎926-9247 ・ FAX926-9163

松山圏域  
3市3町  
共同開催

## 笑顔 de 婚活 まつやま巡り愛プロジェクト 「笑顔のめぐり愛 親による婚活」

**日時** 12月13日(日)10時30分～15時30分、14日(月)11～15時のうち30分程度(いずれも予約制)

**会場** 東京第一ホテル松山(南堀端町)

**内容** ①子の身上書(プロフィール)を期日までに提出②当日、異性のプロフィール一覧をお渡し③後日、マッチングして引き合わせの調整④オンライン(ビデオ会議アプリ「Zoom」)で双方の子を引き合わせる

**対象** 20～45歳程度の独身の子をもつ親で下表の「○」に該当する人

	対象者の住所要件 (対象市町=松山市、伊予市、東温市、久万高原町、砥部町、松前町)	親	
		対象市町在住	対象市町在住でない
子	対象市町在住	○	○
	対象市町在住でないが対象市町在勤	○	○
	在住・在勤いずれも対象市町でない	○	×

**定員・料金** 男女の親各15人(抽選)。1,500円

**申し込み** 11月24日(火)(必着)。はがき・ファクス・eメールで参加者(親)と子の住所、氏名、年齢、性別、電話番号、イベント名「親による婚活」を〒790-0067大手町二丁目5-7えひめ結婚支援センター・☎meguriai@msc-ehime.jpへ

※申し込む前に子の同意が必要

☎保健福祉政策課 ☎948-6823 ・ FAX934-1832  
えひめ結婚支援センター ☎933-5596 ・ FAX947-4251

参加グループ募集 令和3年1月22日(金)必着

## 響け!! 言霊 第13回「ことばのがっしょう」群読コンクール

今年度は、一次審査・本大会ともに、会場に集まる「コンクール形式」ではなく、群読の様子を撮影した映像で審査する「映像審査方式」で開催します。

**内容【発表テーマ】** 伝えたいメッセージ(既存の詩・歌詞・手紙やオリジナル作品。3分以内)

**【今大会の流れ】** 【一次審査】(令和3年2月上旬) = 参加グループから申し込まれた映像を元に審査

▶【本大会】(令和3年2月下旬) = 各学校などに訪問し、群読の様子を撮影。その映像を元に審査 ▶【結果発表】(令和3年3月を予定) = ことばのちからホームページに最終結果と本大会時の映像を掲載し紹介

※一次審査は例年どおり、群読の映像を収録したDVDなどを提出。本大会は、専門の撮影クルーが各学校などへ撮影に行く予定です

**部門** 小学生部門、中学生・高校生部門、大学生・専門学校生部門

※1グループ2人以上、30人程度まで

**申し込み** 令和3年1月22日(金)(必着)。直接または郵送で申込用紙(ホームページにあり)と映像を〒790-8571文化・ことば課(市役所本館4階)へ

※詳細はことばのちからホームページ ☎http://www.kotobanochikara.net/を確認

☎文化・ことば課 ☎948-6952 ・ FAX934-1913



第11回大会の様子



## 令和2年度市総合防災訓練

南海トラフを震源とする巨大地震が発生した想定で、自主防災組織や防災関係機関、小学生などが連携・協力し、避難訓練、救出救護訓練、避難所の開設・運営訓練などを行います。

※今年は、感染予防のため住民参加の避難訓練や見学は行いません

**日時** 11月8日(日)9時45分～11時45分

**会場** 市立さくら小学校(余戸中四丁目)

☎防災・危機管理課 ☎948-6794 ・ FAX934-1813



がれきからの救出訓練

## 松山しごと創造センターリニューアルオープン

本市が設ける「未・来Jobまつやま」が移転し、「松山しごと創造センター」として、県の「ジョブカフェ愛work(県若年者就職支援センター)」と合同でリニューアルオープンしました。移転後は、県と連携し、市では主に創業や経営に関する支援を、県では就労に関する支援を行い、経営者や求職者などのサポートを強化します。

### ■松山しごと創造センター

**所在地** 湊町四丁目8-13

**営業時間** 月～金曜日9～19時、土曜日10～18時  
定休日 = 日曜・祝日・年末年始(12月29日～1月3日)

**業務内容** 創業、経営、就労支援などの幅広いサービスを提供。個別相談、セミナーの開催、中小企業診断士などの専門相談、合同会社説明会などマッチングイベントの実施 ほか

**問い合わせ** ☎948-8035 ・ FAX948-8036

☎地域経済課 ☎948-6783 ・ FAX934-1844



# フレイル対策の基本です。75歳以上、年度に1回無料でできる2種類の健康診査

フレイルとは、加齢で心身の機能が低下した状態のことです。早いうちに予防や対策に取り組みれば回復が見込めます。

**対象** 後期高齢者医療保険加入者(65~74歳の障害認定加入者を含む)。生活習慣病で通院中の人も対象

## 「身体の健診」

後期高齢者医療健康診査を受けて  
病気の早期発見と重症化予防を

**健診項目**計測・診察=身長・体重・血圧測定・医師の診察▶血液検査=血中脂質・肝機能・血糖・HbA1c・尿酸・クレアチニン▶尿検査=尿糖・尿たんぱく・尿潜血  
※詳細項目=貧血検査・心電図検査・眼底検査は医師の判断で行います



**申し込み**受診するためには、受診券が必要です。前年度までに受診したことがある人などには、5月下旬に受診券を送付しています。受診券がない人は、受診の3週間前までに高齢福祉課へご連絡ください。

**受診方法**直接、健診のしおり(受診券に同封)に記載されている予約先へ予約し、受診券・質問票などを持って受診してください。

※新型コロナウイルス感染症拡大防止のため、集団健診の会場を一部変更しています

☎ 高齢福祉課 ☎948-6862 ・ ☎934-1763

## 「歯と口の健診」

歯や口の中の健康を維持することは、  
全身の健康や肺炎予防にもつながります

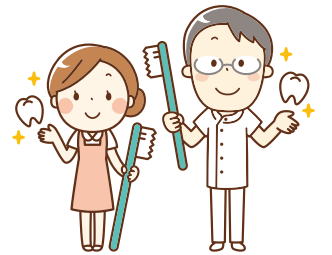
**期間**令和3年2月28日(日)まで

**健診項目**問診▶歯の状態(歯、入れ歯のかみ合わせやかむ力の確認)▶舌の状態・飲み込む力の確認・口腔の状態・歯肉の状態▶保健指導など

**申し込み**電話で、県後期高齢者医療広域連合へ

※受診に必要なクーポン券、受診票、質問紙、登録歯科医院一覧表を郵送します

**受診方法**直接、登録歯科医院へ予約し、保険証、クーポン券、受診票、質問紙を持って受診してください。



☎ 県後期高齢者医療広域連合事務局 ☎911-7739 ・ ☎911-7735

# 11月12日(木)~25日(水)は 女性に対する暴力をなくす運動期間です

女性に対する暴力のひとつに「配偶者や恋人などからの暴力」、いわゆるDV(ドメスティック・バイオレンス)があります。殴る蹴る、性的な行為を強要する、セクハラ、ストーカーなどの女性に対する暴力に悩んでいませんか。また、身近に悩んでいる人はいませんか。DVは、女性の人権を侵害するものであり、決して許されない行為です。



▲女性に対する暴力根絶のためのシンボルマーク

本市では、DVの被害者を支援しています。下記の相談先へご連絡ください。相談は無料、秘密は厳守し、匿名の相談もできます。また、身近に悩んでいる人がいる場合は、相談機関の連絡先を伝えてください。

相談先	
県福祉総合支援センター(土・日曜・祝日・年末年始休み)	☎927-3490
県夜間電話ダイヤル(祝日・年末年始休み)	
県男女共同参画センター(月曜・祝日・年末年始休み)	☎926-1644
えひめ性暴力被害者支援センター(ひめここ)(無休)	☎909-8851
県警察本部(無休)	☎931-9110
市福祉・子育て相談窓口(土・日曜・祝日・年末年始休み)	☎948-6413
市男女共同参画推進センター(月・木曜日・年末年始休み)	☎943-5770

☎ 市民生活課 ☎948-6449 ・ ☎934-3157、子育て支援課 ☎948-6418 ・ ☎934-1814

**小学生の部【優秀賞】**古田啓聡(番町小1年) ▼奥村太陽(道後小1年) ▼池田悠敬(愛大附属小2年) ▼鹿島雄一(堀江小2年) ▼萩野玲奈(さくら小3年) ▼桑原涼真(愛大附属小3年) ▼安藤百恵(潮見小4年) ▼内野翠(番町小5年) ▼渡部向日葵(石井北小5年) ▼近藤凜々子(東雲小6年)

**中学生の部【優秀賞】**早瀬徳月(三)

**津浜中1年** ▼川井一華(久米中2年) ▼石崎祥馬(小野中2年) ▼松本胡時(南第二中2年) ▼上甲真緒(湯山中3年)

**作品展示**10月30日(金)~11月9日(月) 松山総合公園(朝日ケ丘二丁目) 管理棟1階(入賞作品を展示) 11月10日(火)~20日(金) 市役所本館1階ロビー

(最優秀賞・優秀賞のみ)



小学生の部 最優秀賞 松平定久(石井北小6年)



中学生の部 最優秀賞 山野内鈴(南中3年)

☎ 公園緑地課 ☎948-6854 ・ ☎934-8723

3378点の応募の中から、最優秀賞・優秀賞に選ばれた皆さんを紹介します(敬称略)。

# 令和2年度 緑化推進ポスター原画コンクール

# 令和元年度健全化判断比率と 資金不足比率の公表

「地方公共団体の財政の健全化に関する法律(財政健全化法)」に基づき、令和元年度の健全化判断比率と資金不足比率を公表します。

実質公債費比率は0.2ポイント微増したものの、将来負担比率は6.4ポイント改善しました。それぞれ国の早期健全化基準を大きく下回っています。

比率名 (用語説明)	令和元年度 (平成30年度)	数値の説明	早期健全化基準 (財政再生基準)
①実質赤字比率 (一般会計などの実質赤字は収入のどれくらいか)	該当なし (同上)	決算が黒字のため	11.25%以上 (20.00%以上)
②連結実質赤字比率 (市の全会計の実質赤字は収入のどれくらいか)	該当なし (同上)	決算が黒字のため	16.25%以上 (30.00%以上)
③実質公債費比率(3カ年平均) (借金返済に充てた額は収入のどれくらいか)	7.7% (7.5%)	単年度では、臨時財政対策債などの地方債や公営企業債の償還金の増加などで元利・準元利償還金が増加したことなどから、0.6ポイントの増加。3カ年平均では、平成28年度の数値より令和元年度の数値が高かったため、0.2ポイント増加	25.0%以上 (35.0%以上)
④将来負担比率 (将来負担すべき負債は収入のどれくらいか)	51.8% (58.2%)	土木債などの地方債現在高や公営企業債繰入見込額の減少によって将来負担額が減少したことなどにより6.4ポイント減少	350.0%以上 (設定なし)
⑤資金不足比率 (企業会計の資金不足額は事業規模のどれくらいか)	該当なし (同上)	全ての会計で資金不足なし	【経営健全化基準】 20.0%以上

※①から④のいずれかが早期健全化基準以上の場合、財政健全化計画の策定が必要。⑤が経営健全化基準以上の場合、経営健全化計画の策定が必要

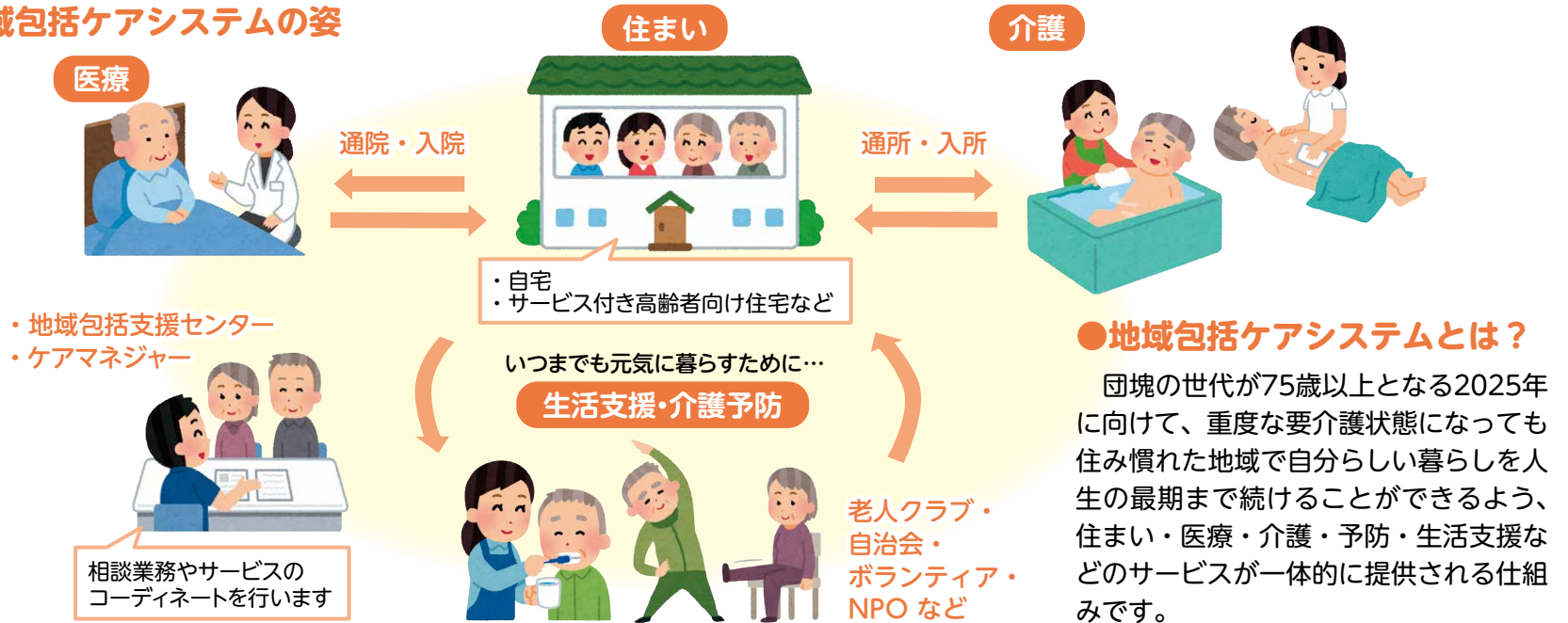
☎ 財政課 ☎948-6830 ・ ☎934-1803

住み慣れた地域で暮らし続けられるように

# 高齢者の総合相談支援・介護予防の拠点 「地域包括支援センター」をご利用ください!!

本市では、高齢になっても住み慣れた地域で安心して暮らし続けられるよう、松山型の「地域包括ケアシステム」の構築を進めています。

## ●地域包括ケアシステムの姿



## 地域包括支援センターとは

地域包括ケアシステムの中核を担う地域包括支援センターでは、高齢者が住み慣れた地域でいつまでも暮らし続けられるよう、保健師、社会福祉士、主任介護支援専門員などの専門職が高齢者の生活を総合的に支援しています。また、介護保険制度だけでなく、認知症の人や障がい者の人権や財産を守るため、成年後見制度の活用や虐待の早期発見・防止などについても相談・支援を行っています。本市では12カ所のセンターと1カ所のサブセンターを設置していますので、お気軽にご相談ください。



地域包括支援センター三津浜センター長  
稲井 裕子さん

## 地域に密着した地域包括支援センター

センター三津浜では、新型コロナウイルスの影響で自粛生活が続いていた5月に、地域のつながりを感じてもらえるよう、高齢者を中心とした地域住民や介護サービス事業所に雑巾5,000枚を縫ってもらい、全世帯に配る「高浜巣ごもりプロジェクト」を行いました。このように、民生委員などと協力して、地域の高齢者を支援しています。

地域の高齢者の困り事などの情報は私たち民生委員に入ってきます。その情報をセンター三津浜の職員に相談すると、すぐ動いてくれて助かっています。今後もセンター三津浜と協力して、地域の高齢者の助けになればと思っています。



高浜地区民生児童委員協議会 会長  
大野 精子さん

## ●地域包括支援センター一覧

名称	担当地区	所在地	電話・ファクス
地域包括支援センター桑原・道後	湯山・五明・伊台 道後・湯築・桑原	持田町一丁目 3-30	☎ 993-5666 FAX 993-5668
地域包括支援センター石井・浮穴・久谷	石井東・石井西 浮穴・久谷	東石井七丁目 3-32 (JA 松山市施設、南中学校東隣)	☎ 957-0808 FAX 957-3303
サブセンター浮穴・久谷		東方町甲 1272-1 (JA えひめ中央施設、荏原小学校北隣)	☎ 905-8889 FAX 905-8778
地域包括支援センター小野・久米	久米・小野	鷹子町 740 (鷹子ふれあい館2階、たかのこの湯東隣)	☎ 970-3761 FAX 975-7620
地域包括支援センター東・拓南	番町・八坂 東雲・素鷲	築山町 5-11	☎ 915-7760 FAX 915-7763
地域包括支援センター雄郡・新玉	雄郡・新玉	千舟町八丁目 128-1 (JA えひめ中央施設、 <small>おひさまいち</small> 太陽市北隣)	☎ 993-7220 FAX 993-7221
地域包括支援センター味酒・清水	清水・味酒	清水町三丁目 15 (清水小学校北校舎1階)	☎ 911-1135 FAX 911-1140
地域包括支援センター垣生・余土	余土・垣生	保免西四丁目 5-25 (余土中学校北隣、盲天外通り)	☎ 989-7600 FAX 971-6510
地域包括支援センター生石・味生	生石・味生	別府町 177-1 (味生ふれあいセンター1階)	☎ 953-3888 FAX 952-3890
地域包括支援センター三津浜	宮前・三津浜 高浜・興居島	祓川二丁目 10-23	☎ 953-1130 FAX 953-1150
地域包括支援センター中島	中島	中島大浦 1626 (中島支所3階)	☎・FAX 997-0454
地域包括支援センター城北	和気・潮見 堀江・久枝	堀江町甲 338-2	☎ 911-8005 FAX 911-8006
地域包括支援センター北条	浅海・立岩・難波・正岡 北条・河野・粟井	河野別府 937-1 (北条社会福祉センター1階)	☎ 992-0117 FAX 992-0118

# STOP 秋・冬の感染症を予防しよう!

新型コロナウイルス  
季節性インフルエンザ

新型コロナウイルス感染症の流行の中、季節性インフルエンザの流行も心配される時期になりました。新しい生活様式に合わせた感染症予防を行い、健康管理に努めましょう。 出典:厚生労働省ホームページ



## 新型コロナウイルスなどの感染経路として飛沫感染のほか、<sup>ひまつ</sup>接触感染に注意が必要です。

人は、“無意識に”顔を触っています 1時間に平均23回  
そのうち、目、鼻、口などの**粘膜**は、**約44%**を占めています!



## 新型コロナウイルスを含む感染症対策の基本は、「手洗い」や「マスクの着用を含むせきエチケット」です。

### 感染症予防のポイント

#### ①うつらないよう自己防衛

手洗い・うがいをしっかりしましょう。手洗いは30秒程度かけて、丁寧に洗いましょう。手指消毒薬の使用も有効です。十分な睡眠と栄養バランスの取れた食事を取り、健康管理をしっかりと行いましょう。

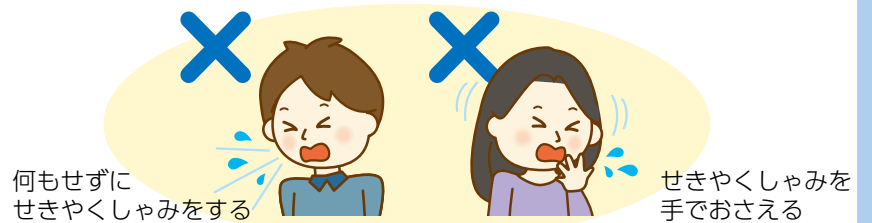
#### 手洗いの5つのタイミング



#### ②うつさないよう周りに配慮

毎朝、健康チェックを行い、体調不良のときは、自宅で療養しましょう。外出時や屋内にいるとき、会話をするとき、症状がなくてもマスクを着用しましょう。家の中でもせきエチケットを心掛け、人と接するときは距離をとるようにしましょう。

#### 3つのせきエチケット



#### 正しい手の洗い方



楽しく歌とダンスで正しい手洗い・うがいを覚えよう!

松山市 元気で笑顔 検索



#### 正しいマスクの着用



#### ③習慣化しよう 3密回避

「3つの密」(密閉・密集・密接)になる場所への外出には注意し、換気が悪く、人が密に集まる空間は避けましょう。



#### 流行前にインフルエンザ予防接種を受けましょう

13歳以上の方は1回、13歳未満の方は2回の接種が必要です。遅くとも12月中旬までに接種することをお勧めします。

#### せきや発熱などの症状がある人は…

発熱などの症状がある場合は、地域の病院・診療所(かかりつけ医など)に電話で相談し、事前に予約をしてから受診してください。インフルエンザは早期診断、早期治療が大切です。



体罰によらない子育てを上げよう!

～みんなで育児を支える社会に～



4月1日に法律が施行され、子どもへの体罰が禁止されました。体罰によらない子育てを推し進めるために、子育て中の保護者への支援も含めて、社会全体で取り組んでいきましょう。

■なぜ体罰はいけないの?

体罰を繰り返すと、子どもの心身の成長・発達にさまざまな悪影響が生じる可能性があります。

■しつけと体罰はどう違うの?

しつけとは、子どもの人格や才能を伸ばし、自立した社会生活を送れるようサポートしていくことです。子どもをしつけるには、体罰ではなく、どうすればよいか言葉で説明したり、手本を見せたりするなど、本人が理解できる方法で伝える必要があります。

悩んだり、困ったりしたら

子育ては、楽しいこともあるけれど、大変なこともいっぱいあります。どうしたらいいの?と迷うとき、つらくしんどいとき、誰かに話を聞いてほしいとき、どこに相談したらいいかわからないとき、一人で悩まず、一緒に考えていきましょう。相談は無料です。秘密は固く守ります。お気軽にご相談ください。

■市子ども総合相談 ☎943-3200 (月～金曜日=8時30分～21時、土・日曜・祝日=8時30分～17時) ※年末年始は除く

11月は「児童虐待防止推進月間」です



いちはやく 「189 知らせて守る 子どもの未来」

▲オレンジリボン (子ども虐待を防止するというメッセージが込められています)

「もしかして虐待では?」気になるとき、迷ったときは、すぐにご連絡ください。

■市子ども総合相談

☎943-3200 (月～金曜日=8時30分～21時、土・日曜・祝日=8時30分～17時)

※年末年始は除く

■児童相談所虐待対応ダイヤル (24時間)

☎189 (いち・はや・く)

※通話料無料

皆さんからの連絡が、子どもを虐待から守るための大きな一歩となります。

☎子ども総合相談センター事務所 ☎943-3200 ・ ☎943-3070

11月30日は「年金の日」 知っていますか? 国民年金



国民年金は、高齢になったときや、病気・けがで障がいが残ったとき、家計を支えていた人が亡くなったときなどに所得を保障し、安定した生活をみんなで支え合うための制度です。日本に住所がある20歳以上60歳未満で、厚生年金や共済組合に加入していない人は必ず加入しなければなりません。

どんな種類があるの? 国民年金に加入している人を「被保険者」といい、加入している年金の種類によって保険料を納める方法が違います。

■第1号被保険者

国内に住む20歳以上60歳未満の人で、第2号被保険者・第3号被保険者以外の人(例:自営業や農業に従事している人、学生など)

■任意加入被保険者

国内に住む60歳以上65歳未満で老齢基礎年金を受けていない人や、海外に住む20歳以上65歳未満の日本人

いくら収めるの?

令和2年度保険料 月額1万6540円

【納付方法】

- ・納付書で全国の金融機関、コンビニエンスストアで納付
・口座振替
・クレジットカード納付
・インターネット納付

■第2号被保険者

厚生年金や共済組合の加入者

■第3号被保険者

第2号被保険者に扶養されている20歳以上60歳未満の配偶者

どんな年金がもらえるの?

国民年金に加入している人には次のような給付がある

■追納

過去10年以内に免除または猶予の期間がある人は、さかのぼって納付(追納)することができます。

■障害基礎年金

病気やけがによって障がいが残ったときに受け取れます(一定要件あり)。

■遺族基礎年金

国民年金に加入していた人が死亡したときに、18歳未満の子がいる場合などに配偶者または子が受け取れます(一定要件あり)。

年金を増やしたい!

老齢基礎年金をまだ受け取っていない人は、老齢基礎年金を増やすために次の方法があります。いずれも申請が必要です。

■付加年金

定額保険料に加えて月額400円を納めると、受け取る額が増えます。

※国民年金基金未加入者のみ

■納付猶予

50歳未満の人の納付猶予(本人・配偶者の前年所得を審査)

■学生納付特例

学生の納付猶予(本人の前年所得を審査)

■失業特例

退職や失業した人は離職票のコピーなどを添付することで本人の前年所得を除外して審査

■納付が困難な場合は?

経済的な理由で保険料の納付が困難な人(第1号被保険者)のために、次の制度があります。いずれも窓口での申請が必要です(申請にあたり、所得の申告が必要な場合があります)。

■申請免除

前年所得に依りて全額・4分の3・半額・4分の1免除(本人・配偶者・世帯主の前年所得を審査)

年金生活者支援給付金の請求を忘れていませんか?

■新たに年金生活者支援給付金を受け取る人
受給対象となる人には、日本年金機構から10月中旬ごろに請求可能な旨のお知らせを送付しています。同封のはがき(年金生活者支援給付金請求書)に記入し、提出してください。
※令和3年2月1日までに請求手続きが完了すると、令和2年8月分からさかのぼって受け取ることができます
■年金を受給し始める人
年金の請求手続きと併せて年金事務所または国保・年金課、支所で請求手続きをしてください。

日本年金機構や厚生労働省を装った不審な電話や案内にご注意ください

日本年金機構や厚生労働省から、電話で皆さんの家族構成や金融機関の口座番号・暗証番号をお聞きしたり、手数料などの金銭を求めたりすることはありません。年金生活者支援給付金のご請求でお困りになったときには、お電話ください。『ねんきんダイヤル』☎0570-05-1165(ナビダイヤル)

社会保険料控除証明書が届きます

国民年金保険料は全額が社会保険料控除の対象となります。社会保険料控除証明書は年末調整や確定申告に必要となるため、大切に保管してください。
■令和2年11月に送付される人
令和2年1月1日から9月30日までの間に保険料を納めた人
■令和3年2月に送付される人
令和2年10月1日から12月31日までの間に今年初めて国民年金保険料を納めた人
【控除証明書に関する問い合わせ】
日本年金機構☎0570-003-004(ナビダイヤル)
(IP電話からは☎03-6630-2525)

# 令和2年度明るい選挙啓発作品

明るい選挙啓発のポスター・書道の応募作品1769点の中から、最優秀賞・優秀賞に選ばれた皆さんを紹介いたします(敬称略)。

小学生の部 最優秀賞  
北村 莉音 (湯築小5年)



中学生の部 最優秀賞  
水野 緋菜 (久米中2年)



高校生の部 最優秀賞  
坂本 菜々美 (松山北高1年)



ポスターの部



書道の部

入賞作品はこちら  
(11月1日から公開)

小学生の部 最優秀賞  
松友 璃子 (垣生小5年)



中学生の部 最優秀賞  
松友 慶珠 (愛大附属中3年)



小学生の部 優秀賞  
安倍 由花子 (椿小6年)

中学生の部 優秀賞  
宗藤 果鈴 (愛大附属中1年)

高校生の部 優秀賞  
児玉 たつき (松山中央高1年)

小学生の部 佳作  
川越 遥 (番町小1年)

小学生の部 佳作  
八坂 真輝 (愛大附属小2年)

小学生の部 佳作  
若山 寧々 (姫山小3年)

小学生の部 佳作  
山本 葉子 (生石小6年)

小学生の部 佳作  
清水 愛莉 (みどり小6年)

934 1811  
関市選挙管理委員会事務局 ☎948 6622

書道	ポスター
<p>小学生の部 最優秀賞 栗林 莉奈 (南中3年) 2点</p> <p>中学生の部 最優秀賞 栗林 莉奈 (南中3年) 2点</p>	<p>小学生の部 最優秀賞 安倍 由花子 (椿小6年) 8点</p> <p>中学生の部 最優秀賞 宗藤 果鈴 (愛大附属中1年) 8点</p> <p>高校生の部 最優秀賞 児玉 たつき (松山中央高1年) 2点</p>

■入賞作品(佳作含む)を展示します

日程	場所
12月11日(金)~21日(月)	市役所本館 1階ロビー
12月23日(水)~令和3年1月15日(金)	総合コミュニティセンター(湊町七丁目) こども館1階
令和3年1月18日(月)~27日(水)	フジグラン松山(宮西一丁目) 2階北側連絡通路前特設会場

## 南予各市町イベント情報

### 宇和島市 第31回みま町コスモスまつり

西日本豪雨災害以降中止していた「コスモスまつり」を3年ぶりに開催。咲き誇るたくさんのコスモスの中で、徳島県祖谷のかかしの展示や、各地のキッチンカーを集めたにぎやかなイベントを開催します。  
日 11月1日(日) 10~15時(かかし展示は11月15日(日)まで)  
会 成妙小学校周辺(宇和島市三間町)  
問 宇和島市役所三間支所産業建設係 ☎0895-58-3311

### 西予市 かまどで米を炊いて食べてみよう

卯之町にある明治期の建物「旧武蔵」のかまどで、米炊き体験をしてみませんか。「旧武蔵」は昔の暮らしを体験する施設で、毎月第1日曜日は「ふらっとかまどの日」として一般公開されています。  
会 旧武蔵(西予市宇和町卯之町三丁目)  
料 1人200円(1週間前までに要予約。材料持参)  
問 宇和先哲記念館 ☎0894-62-6700

### 内子町 古民家1泊2日・秋の草木染体験

豊かな自然あふれる内子町で、草木染と昔ながらの暮らしを体験してみませんか。詳細・申し込みはホームページを確認してください。  
日 11月21日(土)・22日(日)  
会 京の森(喜多郡内子町寺村) 料 大人1万4,000円~  
問 内子ツーリズム推進協議会(町並・地域振興課内) ☎0893-44-2118

### 伊方町 佐田岬体験プログラム

佐田岬半島の地域資源を活用してさまざまな体験プログラムを実施中。現在、体験プログラムが半額で体験できます!佐田岬の自然を楽しんでみませんか。  
日 令和3年2月まで 会 町内各地  
料 体験プログラム提供事業者で異なるため、町ホームページを確認してください。ただし、上限1,000円。  
問 伊方町産業課観光商工室 ☎0894-38-2657

### 鬼北町 秋の収穫フェア

例年は、地元農産物の品評会や即売会のほか、郷土料理の実演販売などの催しとして「秋の大収穫まつり&ゆずまつり」を行っていましたが、今年は、新型コロナウイルスの関係で「秋の収穫フェア」として、秋の味覚が盛りだくさんのイベントを行います。ぜひお越しください。  
日 11月の各週末9時~(予定) 料 無料  
会 問 道の駅日吉産地(北宇和郡鬼北町下鍵山) ☎0895-44-2340

### 愛南町 愛南ファミリー釣り大会

釣りのメッカである愛南町で家族やお友達と楽しく釣りの腕を競いあう大会です!事前申し込みが必要です。詳細は愛南町観光協会まで!  
日 11月22日(日) 会 愛南町船越埋立地駐車場(愛南町船越)  
料 大人(中学生以上)2,000円、小学生1,000円、幼児無料  
問 愛南町観光協会 ☎0895-73-0444

おでかけ南予

## にゃんよ通信

フェイスブックでも南予の情報を発信中だにゃん。

新型コロナウイルス感染症の影響で、掲載しているイベントが延期・中止になる場合があります。事前に確認してください。

### 大洲市 臥龍山荘の紅葉



肱川随一の景勝地にあり、四季折々に違った表情を見せる臥龍山荘の庭園は、特に秋がおすす。紅葉はもちろん、その落ち葉も見事で、周囲の山々や肱川の自然と朱に染まった日本庭園美の融合を楽しめます。  
日 11月下旬~12月上旬  
会 臥龍山荘(大洲市大洲)  
料 大人550円、小人220円(中学生以下)  
問 臥龍山荘 ☎0893-24-3759

### 松野町 奥内の棚田まつり



11月7日(土)、松野町蕨生奥内地区で「棚田まつり」を開催します。当日はぜんざいなどのバザーをはじめ、おいこレース、和太鼓演奏、灯籠のライトアップなどの催しがあります。日本の棚田100選、国の重要文化的景観に選定されている奥内の棚田で秋を感じてみませんか?  
日 11月7日(土)11~16時(イベント)  
会 松野町蕨生 奥内地区  
問 松野町商工会 ☎0895-42-0505

### 八幡浜市・伊方町 E-BIKEをレンタルして お得なクーポンと特産品をGET!

今回の特集

## 南予の秋、深まる!

秋も深まり行楽日和! 秋の美しい風景、おいしい食べ物を探しに南予にきさいや!

「八幡浜みなと」が「佐田岬はなはな」でE-BIKEをレンタルすると、道の駅などで使える割引クーポンがもらえます。さらに、Instagramに投稿すると特産品をゲットできるチャンスも。詳細はキャンペーンサイトへGO。  
日 令和3年2月28日(日)まで  
会 八幡浜みなと(八幡浜市沖新田) 佐田岬はなはな(伊方町三崎)  
料 半日1,000円~(レンタル料金)  
問 佐田岬広域観光推進協議会 ☎0894-22-3101

### プレゼントクイズ

10月1日号の答え: ③ジャガイモ  
八幡浜市民のソウルフードである「八幡浜ちゃんぼん」をPRしているゆるキャラの名前は何でしょう?  
ヒント ちゃんぼんの「ぼん」と関係しています。

①やわさん ②はまくん ③はまぼん

今月のプレゼント マーメイドの詰め合わせ 3名さまに  
提供: ダルメイン世界マーメイドアワード&フェスティバル日本大会実行委員会

プレゼント応募方法: クイズの答えを郵便・メールにて受け付けています。住所、氏名、年齢、性別、電話番号、クイズの答え、にゃんよ通信11月1日号に対するご意見・ご感想を明記の上、下記までお送りください。応募はお一人様一通のみとさせていただきます。  
〒796-0048 八幡浜市北浜1-3-37 八幡浜支局商工観光室宛て  
メール: yaw-syoko@pref.ehime.lg.jp 締切: 11月15日(日)当日消印有効  
※プレゼント当選者の発表は商品の発送をもって代えさせていただきます  
【個人情報の取り扱いについて】個人情報は商品発送の目的のみに使用させていただきます。



### 11月の納期 (納期限=11月30日(月)まで)



国民健康保険料 (11月期(第6期))  
介護保険料 (第6期)  
後期高齢者医療保険料 (第5期)  
納付は便利な口座振替で

新型コロナウイルス感染症の予防のため、イベントなどの掲載内容が変更・中止になる場合があります。最新情報は市ホームページを確認または問い合わせしてください。



## 子育て

### 親子歯みがき教室 (12月)

☎会 下表のとおり

会場	日程	時間
市保健所	18日(金)	9時30分・10時・10時30分・11時

☎歯科衛生士の個別歯みがき相談など  
☎本市に住民登録があり、歯みがきに不安のある未就学児とその保護者  
☎電話で健康づくり推進課 ☎911-1868・☎925-0230へ



### 不妊に悩む人への支援

令和2年度から、不妊治療費の助成対象を「特定不妊治療」から、不妊検査も含めた「一般不妊治療」にまで広げました。また、不妊に悩む人の相談も受け付けています。

①一般不妊治療費などの助成  
☎不妊検査や一般不妊治療(タイミング法や排卵誘発法、人工授精など)を受けた夫婦に費用を助成(所得制限なし。年齢制限(妻40歳未満)あり) ▶助成回数=1回▶上限額=5万円  
☎検査開始日から2年以内に健康づくり推進課へ  
※令和2年3月31日までの費用は対象外

②特定不妊治療費助成  
☎指定医療機関で特定不妊治療(体外受精・顕微授精)や精子回収手術を伴う男性不妊治療を受けた夫婦に、費用を助成(所得・年齢(妻43歳未満)・助成回数制限あり。治

療内容で上限額が異なる)  
☎今年度内に治療が終了した人は、令和3年3月31日(水)までに健康づくり推進課へ

①②共通事項  
新型コロナウイルス感染症の影響を受けた夫婦への特例措置として年齢や所得の緩和要件あり。詳細は、要問い合わせ

③不妊に悩む人への相談窓口  
☎毎週月～金曜日8時30分～17時15分(祝日、12月29日～翌1月3日は除く)

☎☎助産師や保健師が、電話や面談で不妊に悩む人の相談に応じる

☎個室での相談は、必ず事前連絡

①～③共通事項

☎健康づくり推進課  
☎911-1870・☎925-0230



## 福祉・保健

### ①骨髄バンクドナー登録会 ②献眼登録会

☎11月14日(土)9～12時(受け付けは11時30分まで)

☎イオンスタイル松山(天山一丁目)

☎①ドナー登録(問診・採血(腕から2ミリの)。15分程度)②献眼登録

☎①18～54歳の体重が男性45kg・女性40kg以上の健康で骨髄・末梢血幹細胞の提供の内容を十分に理解している人(当日説明)②どなたでも(一部疾患のある人は除く)

☎健康づくり推進課 ☎911-1819・☎925-0230

### 愛犬のしつけ方教室

☎11月21日(土)13時30分～15時30分  
☎市保健所(萱町六丁目)3階運動指導室

☎ドッグトレーナーが教える一般的なしつけの方法と参加者の具体的な悩みへの相談に応じる

☎本市在住または通勤・通学している人

☎定15人(先着順)

☎☎11月2日(月)～20日(金)。電話・ファクスで生活衛生課  
☎911-1862・☎923-6627へ



### 8020すこやか歯科健診(12月)

☎会 下表のとおり

会場	日程	時間
市保健所	2日(水)	9時～

☎☎歯科医師の歯科健康診査と歯科衛

まつやま水の情報誌 ていれぎ 最新号配布

水の情報誌「ていれぎ」第61号を配布しています。内容は…

- 「泉」特集
- 私たち、地下水で育ちました
- 瀬戸内海の恵みを活かしたスイーツ作ってませんか!?
- 安全な水道水を安定的にお届けするために

「ていれぎ」は、ここで手に入ります!

- スーパーなど、市内100カ所にあるイエロースタンド(11月中旬まで)
- 市役所本館1階ロビー・各支所など
- ※市ホームページでも読むことができます

松山市公営企業局 ていれぎ 検索

☎☎水道サービス課 ☎998-9885・☎948-0727

生士の歯科保健指導  
☎本市に住民登録がある18歳以上の人、未就園児  
☎☎電話で健康づくり推進課 ☎911-1868・☎925-0230へ



### 幼児期からの性教育～こんなことも大切な学び～

☎12月5日(土)9時30分～11時30分  
☎市男女共同参画推進センター(三番町六丁目)5階大会議室

☎(一社)“人間と性”教育研究協議会四国ブロック幹事・菊池準子さんの講演

☎どなたでも  
☎定50人(先着順)

☎☎電話・ファクス・eメール。住所、氏名、年齢、電話番号を市男女共同参画推進センター事業係 ☎943-5777・☎943-0460・☎event@coms.or.jpへ

※託児あり。1歳～就学前。定員5人(先着順)。1人につき200円。申し込み時に子どもの氏名、年齢、性別を明記。託児の申し込み締め切りは開催日の1週間前まで

### 悩みを抱えていませんか

もしあなたが悩みを抱えていたら、一人で悩むより、まず相談しましょう。大切な人が悩みを抱えていることに気づいたら、声をかけてみてください。毎週火・木曜日にここの健康相談を行っています。気軽に問い合わせてください。

☎ここの健康相談=市保健所(萱町六丁目)



市内の相談窓口一覧

☎保健予防課 ☎911-1816・☎923-6062

### 焼肉店などでお肉を焼くときのポイント(食中毒予防)

焼肉店などでお肉を焼くときは、次のことに気を付けて食中毒を予防しましょう。▶表面が焼けていても中心まで火が通っていないことがあるため、中心部まで十分加熱する▶特に、たれ漬けや筋切りなど加工された食肉はしっかりと火を通す▶生肉をつかむときは、焼き用のトングなどを利用し、食べる箸と混同せず、トングも使い分けをする  
☎生活衛生課 ☎911-1808・☎923-6627

## 募集

※履歴書はA4判、3カ月以内に撮影の顔写真貼付。職員採用情報の詳細や実施要領は市ホームページを確認



### 松山広域福祉施設事務組合 会計年度任用職員

■フルタイム介護員  
☎職務内容=福祉施設入所者の介護業務▶勤務場所=久谷荘・みさか荘・江南荘(いずれも恵原町)▶任用期間=令和3年3月31日まで(勤務成績が良好な場合は、最長令和5年3月31日まで)▶勤務時間=1日7時間45分▶給料=月額16万5,800円～18万4,100円(10月1日現在。各種手当、保険あり)  
☎☎地方公務員法第16条各号に該当しない人

☎☎日時・期日(時間は24時間表記) ☎☎会場 ☎☎内容 ☎☎対象 ☎☎定員 ☎☎料金(表記の無い場合は無料) ☎☎申し込み方法(住所と記載の場合は郵便番号、氏名と記載の場合はフリガナも明記) ☎☎問い合わせ先 ☎☎eメール ☎☎ホームページ

定9人程度

■パートタイム介護員など

内職務内容＝福祉施設入所者の介護業務など▶勤務場所＝①②久谷荘・③江南荘(いずれも恵原町)▶任用期間＝令和3年3月31日まで(勤務成績が良好な場合は、最長令和5年3月31日まで)▶勤務時間＝1日①③3時間30分②4時間▶報酬＝時給1,019円(10月1日現在。通勤手当あり)

対地方公務員法第16条各号に該当しない人

定①2人程度②1人程度③4人程度<共通事項>

申問11月15日(日)(消印有効)。直接または郵送(簡易書留で封筒表に「会計年度任用職員(フルタイムまたはパートタイム①～③)申し込み」と朱書き)。履歴書を〒790-0003三番町六丁目6-1松山広域福祉施設事務組合事務局(市役所第四別館4階) ☎948-6416・📠931-7290へ

■第58回松山市民俳句大会

内令和3年2月11日(木・祝)に開催の松山市民俳句大会への投句

申問12月18日(金)(必着)。はがきで未発表句(2句まで)、住所、氏名・俳号、電話番号を〒790-0857道後公園1-30子規記念博物館内「松山俳句協会」☎931-5566・📠934-3416へ

■第6回魚嫌い川柳

内「魚嫌い」や「魚をさばけない」といった、日々の生活の中で感じている「魚の食わず嫌い」をテーマとした川柳(未発表の作品に限る)▶部門＝一般・ジュニア(中学生以下)▶一般の部最優秀賞の作品は3万円の商品券と5,000円相当の魚介類セットを贈呈。優秀賞・佳作もあり(一般の部とジュニアの部の賞品は異なる)

申問11月1日(日)～令和3年1月15日(金)(必着)。はがき・ファクス・eメール。応募部門(一般の部、ジュニアの部)、川柳、住所、氏名・ペンネーム、年齢(ジュニアの部は学年も)、電話番号を〒791-8060三津ふ頭1-2市水産市場運営協議会事務局(市場管理課内) ☎951-2311・📠951-4888・📧s-kaitou@city.matsuyama.ehime.jpへ

※詳細は「瀬戸の小魚うまいもん.net」を確認



■封筒広告主

内令和3年度の納税通知書発送用封筒の広告主▶数量＝固定資産税納税通知書用約18万部

対市広告事業実施要綱などに該当する人または団体(要綱などは資産税課<市役所本館2階>、市ホームページにあり)

料10万円以上

申問10月30日(金)～11月20日(金)(必着)。直接またはファクス・eメール。申込書(市ホームページにあり)を資産税課☎948-6312・

📠934-1802・

📧shsanzei@city.matsuyama.ehime.jpへ



講座・講演

■終活のススメ講座

日内下記のとおり。いずれも水曜日9時30分～11時30分

開催日	内容
11月25日	人生を振り返ろう
12月2日	「ことづて帖」をつくろう
12月9日	もっと知りたい終活のこと
12月16日	私らしい終活のために

会いきがい交流センターしみず(清水町三丁目)

※駐車場なし

対本市在住の60歳以上または本講座のテーマに関心があり、全4回受講できる人

定9人(抽選)

申問11月10日(火)(必着)。はがきで住所、氏名、年齢、電話番号、講座名、受講動機を〒790-0823清水町三丁目15市社会福祉協議会いきがい交流センターしみず ☎・📠923-1355へ

■地域文化講座第五回

「早坂暁と『ダウンタウン・ヒーローズ』」

日12月13日(日)13時30分～15時

会庚申庵史跡庭園(味酒町二丁目)管理棟2階企画室

内早坂暁さんの自伝的小説『ダウンタウン・ヒーローズ』について愛媛大学教育学部教授・佐藤栄作さんが講演

対定一般。8人程度(抽選)

料700円(資料代含む)

申問12月1日(火)(必着)。はがき・ファクス。参加者全員の住所、氏名、年齢、電話番号を〒790-0814味



帰りのフェリー代は無料 ※各イベントで上限あり

◆島の校庭バーベキュー

日通年

会泊町・旧泊小学校跡地(興居島)

内どこか懐かしく思える旧小学校の開放感あふれる上質なバーベキューで、非日常を体験

定2～40人(応相談)

※復路チケットは先着220人まで

料大人3,500円～、小学生1,750円～、幼児500円、3歳以下無料(幼児以下は食材はなし)

※飲み物は別途注文、または持ち込み(ごみは持ち帰り)

申問電話・eメールで、しまのテーブルごごしま(藤内) ☎090-3780-3960・📧shimanotable@gmail.comへ



その他イベント、体験メニューも実施中。各体験メニューに参加する人は、感染予防対策にご協力ください。

詳細はこちらから [里島めぐり](#) [検索](#)



里島めぐり全体について

📞中島支所☎997-1840・📠997-1585

酒町二丁目6-7庚申庵史跡庭園地域文化講座第五回係 ☎915-2204・📠932-0120へ

■まつやまNPOサポートセンター講座

日11月28日(土)13時30分～15時30分

内広報のプロから学べるチラシづくり講座

会オンライン会場(申し込みメールアドレスに会場URLを送付)

対NPOの広報担当者、まちづくり協議会など地域で活動するグループの人

定20人(先着順。1グループ2人まで)

申11月21日(土)までにファクス・eメール・申し込みフォーム <https://bit.ly/2YRKSDp>。氏名、所属、電話番号、メールアドレスをまつやまNPOサポートセンター ☎943-5790・📠943-5796・📧pico@npo.coms.or.jpへ



催し

■魚のさばき方料理教室

日12月12日(土)10時～13時30分

会水産市場(三津ふ頭)2階調理室 ※無料駐車場あり

内タイをさばき1匹丸ごと調理

対本市在住または通勤、通学している人で魚をさばいたことがない人、または、さばくことが不慣れな人

定5組(抽選。初めての人を優先、年度内1回限り。中学生は保護者同伴)

※1組は2人まで(同居に限る)同居でない場合は別に申し込み

料500円(1人につき)

申問11月2日(月)～16日(月)(必着)。はがき・電話・ファクス・eメール。「12月12日参加希望」と明記し、住所、氏名、年齢、電話番号を〒791-8060三津ふ頭1-2市水産市場運営協議会事務局(市場管理課内) ☎951-2311・📠951-4888・📧s-kaitou@city.matsuyama.ehime.jpへ

※必ずマスクを着用。入場するとき

は手指の消毒と事前に検温が必要



### 第11回市民スポーツフェスタ

～愛媛FC&愛媛FCレディース選手と一緒に  
サッカーを楽しもう in 北条～



- 日 12月26日(土)8時50分～13時
- ※雨天時=8時50分～14時30分
- 会 北条スポーツセンター(大浦)陸上競技場(雨天時=体育館)
- 内 愛媛FC・愛媛FCレディース選手のサッカー教室、ミニゲーム、抽選会など
- 対 小学生。150人(抽選)
- ※一般観覧なし。ただし、参加児童1人につき保護者1人の入場は可
- 申 11月27日(金)まで。eメールで総合コミュニティセンタースポーツ振興課 ☎909-6154・☎909-3038・✉spo-promo@cul-spo.or.jpへ
- ※詳細を市文化・スポーツ振興財団ホームページで確認した上で、申し込んでください



### 二之丸光の庭園

- 日 11月20日(金)～22日(日)・27日(金)・28日(土)。いずれも17～21時(札止め20時30分)
- 内 もみじのライトアップ、園内イルミネーション
- 料 入園料=大人200円、小人100円
- 会 二之丸史跡庭園(堀之内) ☎921-2000・☎921-2134



### お知らせ

#### 松山広域都市計画下水道の変更に関する説明会

- 日 11月11日(水)19時～
- 会 粟井公民館(久保)
- 内 北条排水区の施設計画を見直すための説明と意見陳述会を開催▶鹿峰雨水排水ポンプ場の敷地面積縮小、和田雨水排水ポンプ場の位置変更と敷地面積縮小
- 問 下水道政策課 ☎948-6818・☎934-5862

#### 公共下水道への接続支援制度

くみ取り便所や浄化槽から下水道に切り替えていない人は、ぜひ活用してください。

■無利子の貸付制度

内 ①公共下水道への切り替え工事費用の貸し付け(上限40万円) ②公共下水道と宅内排水設備を接続するための宅内ますの設置費用の貸し付け(上限60万円)

■助成制度

内 公共下水道への切り替え時、不要となった浄化槽を雨水貯留施設に改造する人への助成(改造費用の3分

の2で上限20万円)  
※いずれも工事前に申請が必要。詳細は市ホームページを確認



問 下水道サービス課 ☎948-6820・☎934-1981

#### 市資格取得等助成金

資格を取るための講座を受けた人に対し、受講にかかった費用を助成します。

内 厚生労働大臣指定教育訓練講座(一般教育訓練および特定一般教育訓練)の受講に関する費用。一般教育訓練は20%、特定一般教育訓練は40%を助成(いずれも上限10万円)。受講開始後14日以内に申請

対 求職中の人

※雇用保険法に規定する教育訓練給付金の受給資格がないなど、助成対象に要件あり

問 地域経済課 ☎948-6550・☎934-1844

### その他のお知らせ

#### ポリテクセンター愛媛 1月期生募集

内 募集科名=機械CAD/NC科、溶接ものづくり科、電気設備技術科、住宅・福祉リフォーム科、住宅リフォーム技術科(企業実習あり)▶訓練期間=6カ月(令和3年1月6日(水)～)▶募集期間=11月25日(水)まで

対 雇用保険受給資格者などの求職者でハローワークの受講指示・推薦を受けられる人

料 受講料無料(教科書、作業服などの自己負担あり)

問 ポリテクセンター愛媛訓練課 ☎972-0329・☎972-0959

#### 最低賃金改正のお知らせ

県内全ての労働者に適用される「県最低賃金」が改正されました。10月3日以降分として労働者に支

### 11月9日(月)は「119番の日」 通報は落ち着いて あわてず 正確に!

令和元年の消防局への119番通報は、3万8,795件で1日平均106.3件でした。このうち火災・救急などの災害通報は2万6,646件(68.7%)で、問い合わせ・間違いなどの災害以外の通報が1万2,149件(31.3%)でした。119番は皆さんの生命・財産を守る大切な緊急電話です。適正な利用をお願いします。

#### ■「モバイル松山消防」に登録を

市内を対象に震度4以上の地震や津波、避難情報、火災情報などをメールで配信します。

【登録方法】①登録用✉mtymty@mpx.wagmap.jpに空メールを送信▶②すぐに届く登録案内メールのURLにアクセス▶③配信希望項目を選択後、「次の画面に進む」を押す▶④内容を確認し間違いがなければ「入力内容を登録する」を押す▶⑤登録完了メールが届く(登録完了)



「モバイル松山消防」登録用メールアドレス

#### ■緊急以外の問い合わせ先 ※自動音声

火災情報など ☎925-6622、救急病院案内 ☎925-6633  
問(消)通信指令課 ☎926-9103・☎926-9198

払う賃金は、1時間793円以上としなければなりません。

県内に派遣されて働く派遣労働者も適用されます。最低賃金額以上の賃金を支払わない場合は、50万円以下の罰金に処せられることがあります。

問 愛媛労働局賃金室 ☎935-5205・松山労働基準監督署 ☎917-5250

#### ■税務署からのお知らせ

##### ①令和2年分年末調整説明会の開催中止

例年開催していた年末調整説明会は、新型コロナウイルス感染症の感染防止のため、今年度は中止します。なお、年末調整に関する情報は、国税庁ホームページに年末調整特集ページを掲載していますので、ご確認ください。



##### ②事前予約のお願い

税務署での面接相談は、混雑緩和のため、事前予約制で行っています。

事前電話予約  
(①②共通事項)

問 松山税務署 ☎941-9121

##### ③高松国税局猶予相談センター

新型コロナウイルス感染症の影響で、国税を一時的に納付することが難しい人から、猶予制度に関する質問や相談を専門に受け付けています。

日 8時30分～17時(土・日曜・祝日は除く)

問 高松国税局猶予相談センター ☎0120-948-507

#### ■県休日不妊相談ダイヤル開設

ひとりで抱え込まないで、男女問わず、どなたでもご利用ください。※本事業は(一社)愛媛助産師会に委託して実施

日 毎週土曜日13～17時(年末年始は除く。令和3年3月まで実施)

内 不妊など、妊娠に関する心配事について助産師が電話で相談に応じる ※秘密は厳守します

【相談専用ダイヤル】080-4359-

8187(通話料金がかかります)  
問 県健康増進課 ☎912-2405

#### ■まじめしキャンペーン実施中!

コロナ禍でもがんばる県内飲食店を応援するためにスタートした「まじめし」キャンペーン。この機会に、愛媛の飲食店を応援しませんか?

日 12月20日(日)まで

内 ①お店にある二次元コードを読み取って参加できるプレゼントくじ ②インスタグラムを使ったグルメ写真の投稿キャンペーン

※詳細は「まじめし」公式ホームページを確認



問 県まじめ課(広報広聴課) ☎912-2241・☎945-4211

#### ■愛媛で食べよう Go To Eat キャンペーン

コロナ禍で厳しい状況に置かれている飲食店を応援するため、「愛媛で食べようGo To Eatキャンペーン」がスタートしました。皆さんが利用することで県内の飲食店を支え、農林水産物の消費拡大につながります。ご協力をお願いします。

日 飲食券販売期間=令和3年1月31日(日)まで▶飲食券利用期間=10月30日(金)～令和3年3月31日(水)

会 県内の飲食店(事前に登録された店舗で利用可。詳細は事務局ホームページを確認)

内 購入額の25%を上乗せしたプレミアム付飲食券を販売▶購入可能場所=市内のフジ、セブンスター、イオンスタイル松山、いよてつ高島屋、中島郵便局、松山興居島郵便局など

対 どなたでも

料 4,000円(額面5,000円分<500円×10枚>)

※なくなり次第終了。1人当たり1回の購入は5セットまで

問 Go To Eatキャンペーン愛媛事務局 ☎945-3220



日 日時・期日(時間は24時間表記) 会 会場 内 内容 対 対象 定 定員 料 料金(表記の無い場合は無料) 申 申し込み方法(住所と記載の場合は郵便番号を、氏名と記載の場合はフリガナも明記) 問 問い合わせ先

11月はウイルス性食中毒防止月間 手洗いの徹底＝調理開始や盛り付け時、トイレの後は2度洗う▶食品の十分な加熱＝中心部が85～90度で90秒以上▶調理器具などの殺菌＝次亜塩素酸ナトリウム液(0.02%)が効果的▶調理者の体調管理＝体調不良時の調理は注意 生活衛生課 ☎911-1808・☎923-6627

市勢 令和2年10月1日 現在推計(前月比) ■面積：429.40km<sup>2</sup> ■人口：507,355人(-171) ■男：238,058人 ■女：269,297人 ■世帯数：238,035世帯(+19) ■1世帯の平均：2.13人 ■人口密度：1,182人/km<sup>2</sup>

## 満1歳デス ヨロシク No.983



幡地 叶都くん  
(針田町)  
11月8日生まれ

松田 依璃ちゃん  
(古川南二丁目)  
11月9日生まれ



村上 輝之進くん  
(星岡四丁目)  
11月12日生まれ

岩崎 葵郁ちゃん  
(東垣生町)  
11月10日生まれ



藤田 将人くん  
(愛光町)  
11月13日生まれ

眞鍋 実采ちゃん  
(南吉田町)  
11月11日生まれ



松岡 勇汰くん  
(畑寺四丁目)  
11月14日生まれ

林 彩花ちゃん  
(衣山五丁目)  
11月12日生まれ

**申し込み** 誕生日の前月1日(必着)までに、郵送・eメールで赤ちゃんの写真、氏名(ふりがな)、性別、生年月日、住所、電話番号(郵送の場合は写真の裏に記入)を、〒790-8571 シティプロモーション推進課 ①kouho-baby@city.matsuyama.ehime.jpへ(応募多数の場合は抽選。応募写真は返却しません。なお、この紙面は市ホームページに掲載します)

**編集後記**  
ジュニア防災リーダーシップ  
ラップ教室(1回)の取材  
材に行ってきた。子ども  
もたは楽しく作業をする  
一方、講義を受けるときの  
表情は真剣そのもの。小学  
生から大学生が一緒に行  
う防災教育は、世代の切れ  
目がないもので、現場は若  
い

世代の活気にあふれていま  
した。そんな様子を見て、  
松山市の未来は明るいなど  
感じました。  
そのほか、お子さんと一  
緒に楽しめる愛媛FCマッ  
チシティ「松山市の日」  
(12面)を掲載しています。  
家族を笑顔にする。そんな  
休日を過ごしてみたいか  
がでしょうか。

自分をまもり、大切な人をまもり、  
地域と社会をまもるために、  
接触確認アプリをインストールしましょう!  
厚生労働省 新型コロナウイルス接触確認アプリ 略称：COCOA



県独自の接触確認システムえひめコロナお知らせネットと  
松山市公式LINEを併せて活用しましょう!

県の公式LINEに登録し、イベント会場や店舗などに掲示されてい  
る二次元コードを読み取ると、「えひめコロナお知らせネット」が使用  
できます。また、本市の公式LINEでは、新型コロナウイルスに関  
する情報など、市政情報を発信しています。

保健予防課 ☎911-1815  
シティプロモーション推進課 ☎948-6707



## 11月15日(日)は、愛媛FC マッチシティ「松山市の日」へ行こう!!

本市在住の人に特別価格でチケットを販売します。当日は、  
本市在住の小中学生が参加できるガラボンイベントを実施。大  
人気サッカー漫画『アオアシ』作者の小林有吾先生がデザイン  
したTシャツや愛媛FC公式グッズなど、豪華賞品が盛りだく  
さん!本市の特産品が当たる抽選会なども行います。  
11月15日は、家族そろって愛媛FCを応援に行きましょう!



11月15日(日)13時キックオフ 対戦相手 **ヴァンフォーレ甲府**  
ニンジニアスタジアム(上野町)  
下表のとおり。マッチシティチケット購入サイト (HP)https://ehimefc.com/ticket/mcmtticket.html から購入  
※当日スタジアムでは、マッチシティチケットは購入できません。  
必ず事前に購入してください

入場料	料金		
	マッチシティチケット	通常前売価格	
B 自由席	一般	1,000円	2,100円
	高校生以下	無料(招待券)	700円



スポーツニングシティ推進課 ☎948-6822・☎934-1287

## 道後いま昔 『湯釜薬師が 県指定文化財となる』 vol.23

昭和29(1954)年11月、現存する日本最古の湯釜である「湯釜薬師」が県の有形文化財(石造美術)に指定されました。この湯釜は、正応元年(1288)年に一遍上人が「南無阿弥陀仏」の6字を書き、享禄4(1531)年には、当時の領主の河野通直が尾道の石工に命じ、

明治27(1894)年ごろまで使われ、石表面の風化が進んでいたこともあり、現在は道後公園で大切に保存展示し、毎年夏に「湯釜薬師祭」を行っています。

5141・☎9343415



湯釜薬師

## がんばれ愛媛のスポーツチーム 市内ホームゲーム日程(11月)

**愛媛FC**

日程	開始時間	対戦相手	会場
15(日)	13:00	甲府	ニンジニアスタジアム(上野町)
21(土)	14:00	群馬	
29(日)		水戸	

**愛媛FCレディース**

日程	開始時間	対戦相手	会場
14(土)	13:00	千葉	県総合運動公園球技場(上野町)

**愛媛オレンジバイキングス**

日程	開始時間	対戦相手	会場
7(土)	15:00	東京	県総合運動公園体育館(上野町)
8(日)			
27(金)	19:00	熊本	総合コミュニティセンター体育館(湊町七丁目)
28(土)	14:00		

※最新情報は各チームのホームページを確認  
スポーツニングシティ推進課  
☎948-6889・☎934-1287

**大好きまつやま**  
～賑げのぼるうまい～

毎週火曜日 20時54分～21時  
再放送/毎週日曜日 11時40分～11時45分

11月放送予定  
3日/お母さんを応援します!「松山市産後ケア事業」  
10日/体罰のない子育てを～みんなで育児を支える社会に～  
17日/総合窓口センターリニューアル  
24日/第10回 瀬戸内・松山国際写真俳句コンテスト  
※放送時間・内容は変更する場合があります

市政広報番組 南海放送で放送  
シティプロモーション推進課 ☎948-6877・☎934-2578

11日時・期日(時間)は24時間表記  
11内容  
11対象  
11定員  
11料金(表記の無い場合は無料)  
11申し込み方法(住所と記載の場合は郵便番号を、氏名と記載の場合はフリガナも明記)  
11問い合わせ先  
11eメール  
11ホームページ