



わしゃ スマホは持ちちょらんが
想いはいつも携帯しちよる

2020年 だから、ことば大募集

入賞



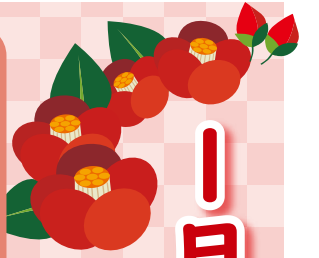
▲句会ライブの様子は「夏井いつき俳句チャンネル」
でご覧いただけます



第3回「いい、つばきの日」
リモート句会ライブ

ツバキを松山市の花に制定して50年を迎えました。
「いい、つばきの日」を記念して1月28日に、俳都松山大使・
夏井いつきさんのリモート句会ライブを開催しました。

夏井いつきリモート句会ライブを開催



1月28日は

「いい、つばきの日」

つばきフェスティバル2023

保存してください。いつかまた お役に立ちます

受賞句を決定し、視聴者からのコメントに笑顔で答える夏井いつきさん（左）と俳人・家藤正人さん（右）

今年の特集は「写真を見て一句」。お題の写真は、
つばきフォトコンテスト2018の「松山とつばき」
部門でグランプリに輝いた「二之丸にて」。参加者
は、動画投稿サイト「YouTube」のライブ配
信を見ながら、投句や、チャットでの交流を楽し
みました。約1時間で国の内外から2900句も
の俳句が集まり、俳句で松山やツバキの魅力が発
信しました。

園文化・ことば課 ☎948-6952・FAX 934-1913

最優秀賞
まんだら
曼荼羅のごとく椿に囲まれり
池之端モルト

俳都松山大使賞
文鳥を産むごとふむむ白椿
シユリ

家藤正人賞
良い椿ほどに美味いと鬼のいふ
清水綺午



写真を見て一句

つばきフォトコンテスト2018
「松山とつばき」部門グランプリ
「二之丸にて」
撮影=井上雄次さん

第26回松山城二之丸つばき名花展



日時 3月6日(月)～12日(日)。いずれも9時～16時30分(12日(日)は15時まで)
会場 二之丸史跡庭園(丸之内)
内容 市花「ツバキ」の展示、苗木の販売
入園料 大人200円、小人100円
※詳細はホームページを確認

園二之丸・堀之内管理事務所 ☎921-2000・FAX 921-2134

松山総合公園「椿園」

椿園には、日本種300種、洋種200種の計500種類のツバキが植栽され、3月末まで見頃を迎えています。ぜひ椿園を散策し、優美で愛らしいツバキを楽しんでください。
場所 松山総合公園「椿園」(朝日ヶ丘一丁目)
駐車場利用時間 第1駐車場=9～20時、第2～4駐車場=9～17時(夏季変更あり)
料金 無料

園公園緑地課
☎948-6854・FAX 934-8723



主な内容

- 特集 みんなで支え合う国民健康保険2023 4・5面
- 引っ越しのときの主な手続き 6・7面
- ふるさと松山学 8面
- 市民ガイド 9～11面

発行：松山市役所
編集：秘書広報部シティプロモーション推進課
毎月1日・15日発行
☎948-6705 FAX 934-2578
https://www.city.matsuyama.ehime.jp/



(左から) 野志市長、松本メディア編成局長代理、大西社長

地域情報などの発信に関して 連携協定を締結



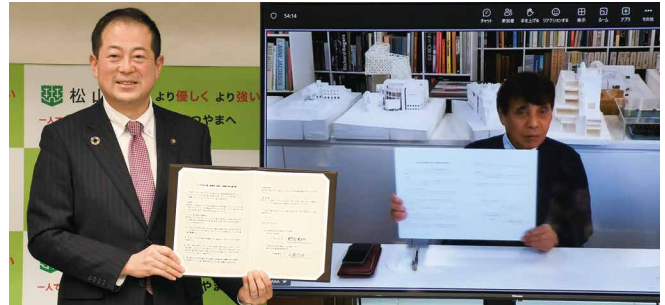
松山市と南海放送株式会社は、1月25日に、地域情報などの発信に
関し連携協定を締結しました。
市の観光やイベントのほか、ラジ
オの特性を生かし緊急時の防災情報
などを発信できます。合わせて、同社
の松本直幸メディア編成局長代理が、
松山市の応援サポーターに就任しま
した。
野志市長は「これまで以上に、
広く市政情報を発信できると期待し
ている」と述べ、同社の大西康司
代表取締役社長は「松山市のふれあ
い収集や子育て、出産に関する情報
のほか、ラジオが得意な防災・減災
情報などを効果的に発信したい」と
意気込みを語りました。

関シタイプロモーション推進課 ☎948 6705・FAX 934 2578

「子ども本の森」図書室(仮称)の整備に向けた協定を締結

坂の上の雲ミュージアムを設計した世界的な建築家・安藤忠雄さんは、未来を担う子どもたちに本に親しんでもらいたいという強い思いで、子ども向けの図書室「子ども本の森」を建設し、大阪市・神戸市・遠野市などに寄付しています。安藤さんから「坂の上の雲ミュージアムに整備し、寄付したい」と提案があり、松山市は1月25日、安藤忠雄建築研究所と、「子ども本の森」図書室(仮称)の整備に向け協定を締結しました。

安藤さんは「松山は文学のまち。本に触れることで子どもたちに考える力を身に付け、人やまちに愛情を持ってもらいたい」とあいさつ。
野志市長は「ミュージアムに新しい魅力が増え、大きな財産になる。力を入れていく子育て施策が大きく前進する」と感謝を述べました。
施設は、ミュージアム2階を増築し、令和5・6年度で設計・建設を進め、令和7年夏ごろにオープンする予定です。



関坂の上の雲ミュージアム ☎915 2601・FAX 915 3600

3月上旬に対象者へ通知 高額医療・高額介護合算療養費等申請

同じ世帯で医療保険と介護保険を利用した場合に、年単位で自己負担を減らす制度です。

令和4年7月31日時点で後期高齢者医療または国民健康保険に加入していて、令和3年8月1日～令和4年7月31日にかかった医療と介護(総合事業サービスを含む)の自己負担額が限度額を超える支給対象の人には、3月上旬に通知書を郵送します。

対象期間中に市外(後期高齢者医療加入者は県外)から転入してきた人や他の医療保険の加入期間がある人は、自己負担額の確認ができず通知書を郵送できないため、申請方法などは問い合わせてください。
※他の医療保険加入者は、各医療保険の窓口へ問い合わせてください



関後期高齢者医療=高齢福祉課 ☎948-6406・FAX 934-1763
国民健康保険=国保・年金課 ☎948-6362・FAX 934-2631
介護保険=介護保険課 ☎948-6885・FAX 934-0815

松山競輪開設73周年記念金亀杯争覇戦 (GⅢナイター)

松山競輪で「金亀杯争覇戦」を開催します。ナイター開催のGⅢレースをお楽しみください。

日時 3月9日(木)～12日(日)14時30分～21時
▶第1レース=15時4分発走予定
会場 中央公園多目的競技場(市坪西町)
内容 S級12レース。12日(日)はルーキーチャンピオンレースも開催。期間中、各日300人(先着順)にオリジナルグッズをプレゼント
料金 入場料=100円(18時30分からは無料)

■その他のイベント

日時・内容 3月12日(日)▶16時52分～、17時51分～=相席スタートお笑いライブ&トークショー▶17時21分～=愛媛プロレスガチンコ大予想▶20時10分～=愛媛プロレスバンク内記念マッチ(開始時刻はいずれも予定)



◎YOSHIMOTO KOGYO CO., LTD. 相席スタート



関競輪事務所 ☎965-4300・FAX 965-4000

参加者募集 秋山真之祭2023「親子で謎解き!真之からの挑戦状」

「智謀如湧(ちぼうわくがごとし)」と、その作戦立案能力を評価された秋山真之にちなみ、親子謎解きツアーを開催します。幼少期の真之が絵を描いて人気になった「秋山の凧」にならい、飾り凧作りにも挑戦します。

日時 3月25日(土)10～12時、14～16時
会場 坂の上の雲ミュージアム2階ホール、萬翠荘(いずれも一番町三丁目)

内容 謎解きツアー=ミュージアムと萬翠荘の周辺で待ち構える『坂の上の雲』ゆかりの人物が謎を出題▶飾り凧作り=五十崎凧博物館から講師を迎え、飾り凧を組み立てる。作品は持ち帰り可能

対象 市内の小学3年生～中学3年生とその保護者
※1組につき保護者1人と子ども2人まで

定員 各回10組30人(抽選) **料金** 1組600円

申し込み 3月14日(火)まで。坂の上の雲ミュージアム公式ホームページの応募フォームから申し込み



秋山真之



関坂の上の雲ミュージアム ☎915-2600・FAX 915-3600

不妊・不育に悩む人への支援制度

■不妊検査・不妊治療費の助成

子どもを望む夫婦は、早期に検査を受け、適切な治療を始めることが大切です。不妊検査と治療に掛かった費用を助成しています。

内容 助成回数=1回▶上限額=5万円

対象 夫または妻が不妊検査を受けた夫婦(事実婚を含む。妻の年齢制限あり)

申し込み 検査開始日から2年以内

■不妊・不育に悩む人への相談窓口

医学的なことや心の悩みなどの相談に、助産師または保健師が電話や面談で応じています。匿名での相談もできます。

日時 月～金曜日8時30分～17時15分(祝日・年末年始は除く)

申し込み 個室での相談は事前連絡が必要



関健康づくり推進課 ☎911-1870・FAX 925-0230

松山市SDGs推進コンダクターの活動紹介



令和4年9月に大学生35人をSDGs推進コンダクターに認定。SDGsアライアンス校※の小学校8校で、各地域の特色を生かしSDGsの視点を取り入れながら児童たちと一緒に活動し、地域にSDGsの輪を広げました。
※SDGsにつながる探究的な学習や体験活動を進める学校

坂本小学校

地域に残る瀾路文化を学ぶため、浄瑠璃寺と長珍屋で、働く人へ聞き取りやお遍路さんと交流をしました。おもてなしの心に触れ、この文化を守るためにできることを考えました。

2 3 11 13 15

五明小学校

五明地区内を地域の防災士や児童と一緒に歩きながら、西日本豪雨時の災害の実情を調べました。災害が増える要因と地球温暖化の関連を教え、まちづくりや気候変動、森の役割を伝えました。

6 11 13 15

日浦小学校

児童や地域の人と稲刈りや脱穀を体験しました。お米が食べられるまでの苦労を知り、世界の飢餓問題や食品ロスを一緒に考え、食べ物の大切さを伝えました。

2 11 12 15

興居島小学校

3・4年生にコンダクター自作のクイズでSDGsの基本を分かりやすく教えました。児童と一緒にハマボウフウを保護するためグリーン活動を行い、地域のまちづくりや海の大切さを考えました。

11 12 14 15

中島小学校

島の特産であるミカンで作ったジュースのラベル作りを教えました。海岸の漂着物を一緒に集め、それを材料に図工の作品を作り、まちづくりや海の大切さを伝えました。

3 7 11 14 15

立岩小学校

児童と一緒にサツマイモを収穫し、ピザを作りました。世界の食料危機や食品ロスに関するクイズで児童に食べ物の大切さを伝えました。

13 2 4 11 12 15

難波小学校

児童と一緒に地域の特産である庄大根の種をまき、収穫して調理し、食べ物の大切さや育てることの苦労、食品ロスを考えました。

2 8 12 15

浅海小学校

SDGsカードゲームで、児童に楽しくSDGsの基本を教えました。児童と一緒に地域の文化である獅子舞の歴史を学び、ジェンダー平等やまちづくりを考えました。

2 5 11

企画戦略課 ☎948-6943 ・ FAX 934-1804

※学校名の下に数字は、SDGsの17の目標のうち、取り組んだ目標の番号

3月1～7日は春季全国火災予防運動期間

全国統一防火標語

「お出かけは マスク戸締り 火の用心」

松山市の主な火災の原因 (令和4年)

- たばこ**
対策：吸った後は、確実に消火する
- たき火**
対策：家庭ごみは燃やさない。万全な消火の準備をする
- こんろ**
対策：調理中はその場を離れない



自宅には住宅用火災警報器を設置し、点検をしてください

市消防局マスコットキャラクター はっぴーカバー君

☎(消) 予防課 ☎926-9247 ・ FAX 926-9163



3月は自殺対策強化月間です

誰も自殺に追い込まれることのない社会の実現を目指して

松山市では、年間約80人もの尊い命が自殺によって失われています。自殺はその多くが追い込まれた末の死で、防ぐことができる社会的な問題です。自殺が身近な問題であると認識し、自身の心の健康づくりや自殺対策への理解と関心を持つことが大切です。

相談してください

もしも、あなたが悩みや不安を抱えて困っているときは、一人で抱え込まずに身近な人に相談してください。専門の相談窓口もあります。ぜひ相談してください。



相談窓口

ゲートキーパーとは

ゲートキーパーは、悩んでいる人に気付き、声を掛け、話を聞いて、必要な支援につなげ、見守る人です。あなたの周りに悩んでいる人がいたら声を掛けてください。



自殺予防対策

こころのほっとライン拡大電話相談会

こころの悩みについて、話したいことを何でも相談してください。
日時 3月12日(日)10～16時 ☎909-5626へ電話
※毎週木曜日18時30分～21時(祝日・年末年始は除く)も通常開設

ホームページも見てみてね!



☎保健予防課 ☎911-1816 ・ FAX 923-6062
(一社) 県精神保健福祉会 ☎909-5626

市自殺対策推進キャラクター 「リスにん」

特集

みんなで支え合う 国民健康保険

2023

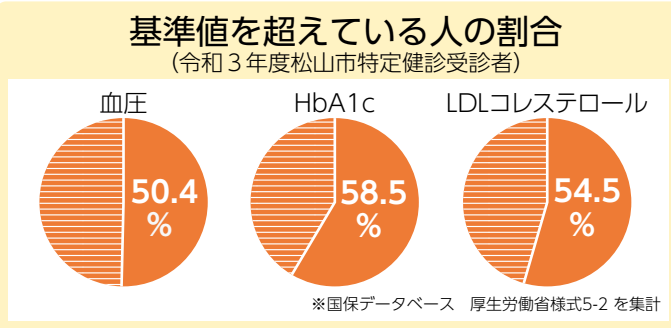


国民健康保険制度は、誰でもいつでも医療保険の適用が受けられる、社会を守るための大切な仕組みです。健やかな生活を維持するために、一人一人が助け合うことが大切です。誰もが安心して生活でき、公平に支え合える国民健康保険(以下、国保)制度を紹介します。

健診(検診)は、結果を生かしてこそ効果あり!

健診(検診)は受けて終わりではなく「自分の健康状態を知り、日々の健康管理に生かす」ことが大切です。

⚠️ 基準値を超えた項目はありませんか?



半数以上の人が該当しています



- 結果が届いたら、各項目の基準値を超えていないか、再検査や受診の指示がないかを確認しましょう
- 基準値を超えた項目がある人は、将来の重大な病気を予防するために、今のうちから生活習慣を改善しましょう

⚠️ 「要精密検査・要医療」を放置していませんか?

- 詳しい検査や治療が必要です。「症状がないから」といって自己判断せず、必ず医療機関を受診してください

○特定保健指導の対象になったら...

保健師や栄養士から、生活改善に向けたアドバイスを受けられます。案内が届いたら、ぜひ申し込んでください。

対象の人にはこの封筒が届きます



健診(検診)結果 活用のポイント

▶健診(検診)は毎年受けて、結果を比較しましょう

数値とライフスタイルは大きく関係しています。数値が悪化していたら、生活習慣に変化がなかったか振り返りましょう。



▶結果用紙は捨てずに保管しましょう

いつでも結果を見直せるように、用紙は大切に保管しましょう。



▶通院中の方は、結果をかりつけ医に伝えましょう

健康管理の助言を受けられたり、さらに専門的な医療機関を紹介してもらったりできます。



☎国保・年金課 保健事業担当(6番窓口) ☎948-6375・📠934-2631

マイナンバーカードが健康保険証になります!

専用のカードリーダーがある医療機関や薬局で、マイナンバーカードを健康保険証として利用できます。事前にマイナンバーカードの健康保険証利用申し込みが必要です。 ※これまでの健康保険証でも、これまでどおり受診できます



よくある質問 (デジタル庁)

▼このステッカーやポスターが目印



対象の医療機関や薬局には、左のステッカーやポスターを掲示しています。厚生労働省ホームページでも確認できます。

マイナンバーカード健康保険証にはこんなメリットが! (オンライン資格確認ができる医療機関や薬局は事前に確認してください)

①健康保険証としてずっと使えます

マイナンバーカードを健康保険証として使うと、就職や転職、引っ越しをしてもそのまま使えます。 ※医療保険者が変わる場合は、加入の届け出が必要です

②資格確認がスムーズになります

医療機関や薬局に設置されている専用のカードリーダーでスムーズに医療保険の資格が確認でき、受け付けが簡単になります。

③限度額適用認定証の提示が原則不要になります

これまで医療機関での支払いで限度額を確認するには、事前に申請して交付を受けた限度額適用認定証の提示が必要でしたが、オンライン資格確認ができる医療機関などでは、本人が同意し、システムで確認ができる場合は、原則、提示が不要になりました。

【提示が不要になる書類】

限度額適用認定証、限度額適用・標準負担額減額認定証など ※システムを導入していない医療機関の受診や非課税世帯の長期入院、国保料に未納がある場合などは申請が必要です ※子ども医療費・ひとり親家庭医療費・重度心身障害者医療費などの助

☎国保・年金課 資格担当(3番窓口) ☎948-6363・📠934-2631

対象の収入は、給与収入・事業収入(営業等・農業)・不動産収入・山林収入です。源泉徴収票の支払金額または確定申告の収入金額などで確認してください(給付金や協力金などは除いて収入を比較してください)。 給付金や協力金を除いた収入が減少していない場合でも、給付金や協力金などを含めた総所得が3割以上減少している場合、その他の減免制度に適用する場合があります。詳細は下記の担当に問い合わせください。

国保に加入している人は所得の申告をお願いします

令和5年度国保料は、令和4年中の収入・所得に基づいて計算します。国保に加入している人は申告が必要です。**ただし、次の「申告が必要ない人」に該当する人は不要です。**申告が必要か分からない人は、問い合わせください。

申告がないと、正しい国保料の計算ができません。また、限度額適用認

☎国保・年金課 賦課担当(2番窓口) ☎948-6365・📠934-2631

健康保険証利用の申し込みは簡単!

申し込み方法

- マイナポータル(カードリーダー機能があるスマートフォンやパソコンが必要)
- セブン銀行のATM(現金自動預払機)
- 国保・年金課 資格担当(3番窓口)
- 医療機関・薬局の顔認証付きカードリーダー

申し込みに必要なもの

- ①マイナンバーカード
- ②数字4桁の暗証番号(利用者証明用電子証明書の暗証番号)

申し込みの問い合わせ

マイナンバー総合フリーダイヤル **0120-95-0178**

音声ガイダンスに従って「4→2」の順に進んでください

受付時間 平日: 9時30分~20時 土・日曜・祝日(年末年始は除く): 9時30分~17時30分



申し込み方法は特設ページで確認できます

成は、引き続き受給者証の提示が必要です

④医療費の情報が確認でき、医療費控除の申請にも使えます

これまで紙で届いていた医療費通知とは別に、マイナポータルで自分の医療費通知情報(2021年9月診療分以降)を確認できます。また、所得税などの医療費控除の申告(e-Tax)でもマイナポータルを通して医療費情報を取得できるため、医療機関などの領収書がなくても手続きができます(はり・きゅう・あんま・マッサージの施術費などの療養費の閲覧は不可)。

⑤薬や特定健診の情報が医師や薬剤師などと共有できます

オンライン資格確認ができる医療機関や薬局では、本人の同意があれば、処方されている薬剤や特定健康診査の結果を医師や薬剤師などと共有でき、より適切な医療につながります。

⑥自分の健康管理に役立ちます

マイナポータルで自分の特定健診情報や薬剤情報が閲覧できます。特定健診情報は、2020年度以降に実施したもののから5年分(直近5回分)の情報が閲覧できます。



定証などの交付時に、適正な自己負担限度額が把握できず、交付が遅れる場合があります。

申告方法 直接、国保・年金課(市役所別館3階2番窓口)、支所、出張所または、郵送で〒790-8571国保・年金課 賦課担当へ

※新型コロナウイルス感染症拡大防止のため、郵送での申告にご協力ください

申告が必要ない人

- 税務署や本市の市民税課で申告済みの人
- 勤務先で年末調整済みの人
- 遺族年金や障害年金を除く公的年金(老齢年金など)のみを受給していた人(上記のいずれも1月2日以降に本市に転入した人は申告が必要)
- 1月1日時点で19歳未満で、令和4年中の収入・所得がなかった世帯員(19歳未満でも世帯主は申告が必要)

国保料のしくみ

★国保料は6月に決定します

毎年度の国保料(4月~翌年3月分)は、住民税額が確定する6月に決定し、6月中旬に世帯主宛てに納入通知書や納付書などを送付します。

※納付義務者は、国保加入者が属する世帯の世帯主(別の健康保険などに加入している世帯主を含む)です

※4・5月の納付はありません。例外で過年度分の国保料があれば4月または5月に納める場合があります

※特別徴収(年金天引き)の人は、4月に納める場合があります

★国保料の計算

令和5年度の国保料は、加入者の人数と令和4年中(令和4年1月1日~令和4年12月31日)の総所得金額等で計算します。

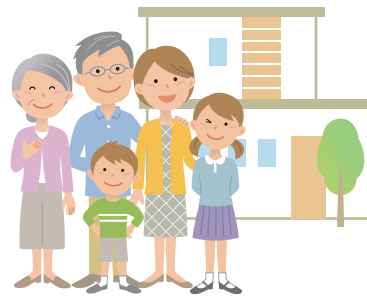
【所得税、住民税と国保料では控除する項目が異なります】

●税法上の扶養控除や社会保険料控除、医療費控除などの「各種所得控除」は、国保料の計算では適用されず、基礎控除43万円のみ適用されます

●青色申告による申告控除(青色申告特別控除)は、その控除後の所得で所得割額を計算します(基礎控除43万円は適用されます)

★所得が低い世帯には国保料を軽減する制度があります

国保料は、国の基準で世帯の所得に応じて均等割・平等割の額を7割・5割・2割減額する軽減制度があります。この軽減の適用に申請は必要ありません。



計算対象となる所得

- 遺族年金、障害年金、雇用保険の失業給付などの非課税所得は含まれません
 - 退職所得は一時金で受け取る場合には計算対象に含まれません。年金で受け取る場合は雑所得に含まれます
 - 雑損失の繰越控除は適用されません
 - 上場株式等の配当所得と特定口座(源泉徴収あり)の株式譲渡所得は、源泉徴収のみで課税関係の手続きができます。この場合の計算に配当所得や譲渡所得は含まれません。これらを含めて確定申告をした場合は国保料計算の所得に含まれます
- ※ただし、国保料は住民税の課税の取り扱いに準じるため、確定申告をして上場株式等の配当所得や譲渡所得などが発生する場合でも、住民税の課税方式に申告不要制度を選択したときは、国保料の計算に含まれません。選択の期限や課税方式選択の詳細は、市民税課(☎948-6290)に問い合わせてください

新型コロナウイルス感染症の影響に伴う 国保料の減免

新型コロナウイルス感染症の影響で、主たる生計維持者の令和4年中の収入が令和3年中の収入に比べて3割以上減少した世帯は、令和4年度の国保料が減免される場合があります。

中学生連載企画 私たちの ふるさと 松山学 No.51

南中学校

南中学校で続く命の授業

南中学校では、過去に大切な仲間を失う悲しい出来事がありました。その経験から私たちの先輩は、命の尊さを必死に考えてきました。現在も、「命の授業」を通して全校生徒が命について考えています。

3つの取り組み

南中学校で続く命の授業は「救命救急講習」「命の講演会」「命の集会」の3本柱で行っています。この授業を通して、命の大切さや、命をどう守っていくかを学んでいます。

①救命救急講習

緊急時に救命行動をとれるよう、毎年、赤十字救急法指導員の人たちから心肺蘇生法やAEDの使い方を教えてもらっています。

救命車が来る前に、心肺蘇生やAEDの処置をしたかどうかで、生存や社会復帰の可能性は大きく異なります(左図参照)。教えてもらったことを忘れず、いざというときに対応できればと思います。ホームページに心肺蘇生やAEDの使い方が載っているのですが、皆さんも確認しておく、万が一のときに対応できるように思います。



全国AEDマップ



応急手当WEB講習



また、(一財)日本救急医療財団全国AEDマップでは、近くにあるAEDの位置が分かるので、スマートフォンにお気に入り登録することを勧めます。

今年度は、食愛キッチンくくうらぶきつちんくの菊池進子先生に「いのち」をテーマに講演をしてもらいました。

②命の講演会

命がどのようにできるかを改めて勉強する、良い機会になりました。



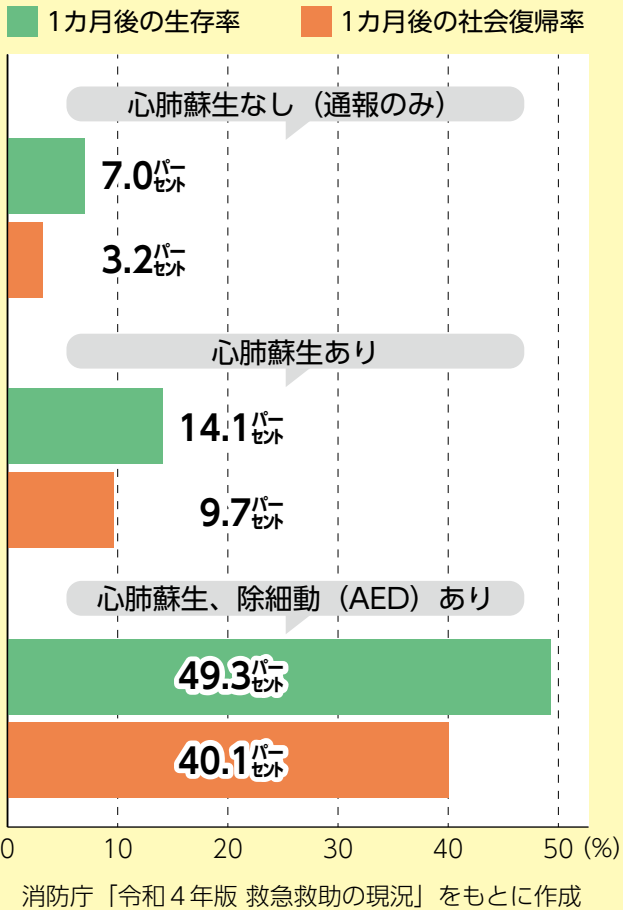
③命の集会

命の集いは、生徒会が主体となって、全校生徒が命について考える時間です。

今回は、自分自身の命について考えようと「自分が生きていて一番実感がわくとき」をテーマにしました。クラス単位で話し合い、オンラインで学年をまたいで意見を発表しました。

みんなからは「怖い思いをしたとき」、「ご飯を食べているとき」、「緊張したとき」、「難しい試験に合格したとき」、「試合に勝ったとき」などさまざまな意見が出ました。意見の多くは、感情が伴うものだったので、感情が変化することで生きていると実感するのかなと思います。

一般市民が心原性心肺機能停止傷病者に心肺蘇生などを行ったかどうかの生存率と社会復帰率の違い (令和3年)



また、菊池先生が、「今後どんな人間になって、どんな生活がしたいか、どんな仕事をしたか、誰と生きていくかなど、全て、幸せになるように、なれるように決めるのは自分自身」と話していました。これからの人生を歩んでいく上で、とても重要な言葉だと思いました。



先人と文化の読み物教材
広がれ!
ふるさと松山の心

松山ゆかりの先人78人と伝統文化や歴史のお話17話を掲載しています。購入方法など詳細は(教)教育研修センター事務所 ☎9895144へお問い合わせください。

「語り継ぎたいふるさと松山 百話 I・II・III・IV」は学校教材です。

年度	これまでの命の集会内容
平成23年度	谷川俊太郎さんの「生きる」という詩をもとに、全校生徒で1つの詩を作成
平成24年度	「命の宣言文」を作成 命の宣言文 一何億人の命の中で生きていく命は精一杯です(自分の命) 二毎日の当たり前に感謝(まわりの命) 三見えぬものを感じ大切にすること(地球上のすべての命)
平成25年度	「今、生きていくために必要不可欠なこと」をテーマにシンポジウムを開催
平成26年度	「命のことだま」を作成 平成26年度「命の集会」命のことだま大賞 兄弟姉妹じゃないけれど 笑顔は似とるね わたしたち
平成27・28年度	シンポジウム「今、生きている私たちにできること、しなければならぬこと」(平成27年)、「未来の南中生に伝えたい!」(平成28年)を開催
平成29年度	「いじめ0の日」の活動に向けた集会
平成30年度	各学級で「命のことば~私を支えてくれた人」をテーマに話し合い、命の歌を全校生徒で合唱
令和元年度	「今、生きている私たちにできること、しなければならぬこと」をテーマに各学級での話し合いと、シンポジウム
令和2年度	命について各学級での話し合い

全校生徒が一緒に考えることはとても大切

日常生活では、命について考える機会がありません。学校で時間を設けることは、とても大切だと思います。今、生きている時間がとてもかけがえのないもので、1秒1秒が大切なんだと気付かされまます。生徒会としても、全校生徒が一緒になって考えられる時間となって、とてもよかったです。

(左から) 河上明煌さん、太田野珠音さん、石元一成さん、山本佑奈さん、日野幸希さん、岸菜洋さん、河上和佳奈さん

日時・曜日(時間は24時間表記) 会場 内容 対象 定員 料金(表記の無い場合は無料) 申し込み方法(住所と記載の場合は郵便番号を、氏名と記載の場合はフリガナも明記) 問い合わせ先

3月の納期(納期限=3月31日(金)まで)

国民健康保険料(3月期(第10期))
介護保険料(第10期)
後期高齢者医療保険料(第9期)



波妻の鼻 わくわくランド
(北条公園 (波妻))

新型コロナウイルスの感染予防のため、イベントなどの掲載内容が変更・中止になる場合があります。最新情報は市ホームページを確認またはお問い合わせください。



子育て

3月1～7日は「子ども予防接種週間」

【定期接種を受ける人へ】3月以降の接種時には、予防接種手帳にある「予診票」と「医療機関の控」を用意してください(予防接種券の上段「接種済報告書」は記入不要)。

保健予防課
☎911-1858・
FAX923-6062



麻疹(はしか)・風しんの定期予防接種

対象者は、麻疹・風しんの予防接種を無料で受けられます。特に、4月に小学校へ入学する2期の接種対象者は早めに受けましょう。

対本市に住民登録がある①1歳児(1期)②平成28年4月2日～平成29年4月1日生まれの子ども(2期)
日接種期間=①満2歳になる前日まで②3月31日(金)まで

会申委託医療機関(市ホームページにあり)に予約して接種
問保健予防課☎911-1858・FAX923-6062



離乳食講座

日3月24日(金)13時30分～14時30分
内離乳食の進め方、食材の選び方など
対妊婦または7カ月未満の乳児の保護者
定20人程度(先着順)

申3月1日(水)～9日(木)
※申し込み方法は市ホームページを確認
問健康づくり推進課
☎911-1859・
FAX925-0230



春休み!休日子どもカレッジ参加者募集

日3月27日(月)～4月7日(金)
内保護者が昼間、仕事などで家庭にいない小学生の長期休暇中の居場所を確保し、遊びや学びを提供
※詳細は市ホームページを確認
問子育て支援課
☎948-6411・
FAX934-1814



福祉・保健

聴覚障がい者のためのくらしセミナー

日3月20日(月)13時30分～
会市総合福祉センター(若草町)5階中会議室
内だまされないために
対本市在住で聴覚に障がいのある人(身体障害者手帳を持っていないでも可)
定40人(先着順)
申問事前に電話・ファクスで住所、氏名、電話番号を市社会福祉協議会(聴覚総合支援課)☎921-2143・FAX921-2142へ

高齢者の肺炎球菌感染症の定期予防接種

令和4年度対象者の接種期間は3月31日(金)までです。
対下表のとおり。過去に一度も接種を受けていない希望者

年齢	対象者
60～64歳	心臓、腎臓、呼吸器、ヒト免疫不全ウイルスによる免疫低下の重度障がいがある人(身体障害者手帳1級相当)
65歳	昭和32.4.2～昭和33.4.1生まれ
70歳	昭和27.4.2～昭和28.4.1生まれ
75歳	昭和22.4.2～昭和23.4.1生まれ
80歳	昭和17.4.2～昭和18.4.1生まれ
85歳	昭和12.4.2～昭和13.4.1生まれ
90歳	昭和7.4.2～昭和8.4.1生まれ
95歳	昭和2.4.2～昭和3.4.1生まれ
100歳	大正11.4.2～大正12.4.1生まれ

料4,000円(生活保護受給者と中国残留邦人等の支援給付受給者は手続きすれば無料)
会申委託医療機関に予約して接種
※高齢者定期予防接種記録カード、健康保険証などを用意
問保健予防課☎911-1858・FAX923-6062



「里島めぐり」は島しょ部を活性化するため「まつやま里島ツーリズム連絡協議会」の会員が実施している体験・イベントです。

◆恋人峠で落葉拾い
日3月21日(火・祝)10時～ 会恋人峠(興居島(泊町))※恋人峠に集合
内恋人峠の清掃、花植え 定20人(先着順)
料大人(中学生以上)1,000円、小学生以下500円(軽食付き)
申3月1日(水)～15日(水)。電話でのご島里山作りグループ(山内)☎961-3250(18～21時)へ
プロモーション動画『里島ディスカバリー』も、ぜひご覧ください▶

里島めぐり全体について
問中島支所☎997-1841・FAX997-1585

その他のメニューや詳細はこちらから
里島めぐり 検索

食品営業許可申請手続き・施設の確認検査(事業継続分)

内必要なもの=現在の営業許可証、食品衛生責任者資格証、申請手数料(業種で異なる)、施設の平面図、水質検査の結果(水道水以外を使用する施設のみ)
※検査の日程が決まっていない場合や所在地、営業者などに変更がある場合は、申請前に問い合わせください
対食品営業許可期限が3月31日(金)までの営業者
会申問3月31日(金)まで。直接またはインターネット。生活衛生課(市保健所(萱町六丁目)1階)☎911-1808・FAX923-6627へ
※手数料の納付は窓口のみ。詳細は市ホームページを確認



令和5年度えひめパラスポ記録会

■水泳
日5月27日(土)
会アクアパレットまつやま(市坪西町)
■陸上競技、アーチェリー(身体障がい者のみ)、卓球、フライングディスク
日5月28日(日)
会県総合運動公園(上野町)
※サウンドテーブルテニス、県身体障がい者福祉センター(道後町二丁目)
※精神障がい者の参加競技は卓球のみ
■ボウリング(知的障がい者のみ)
日6月10日(土)
会キスケキート(宮田町)
■ポッチャ(肢体不自由者のみ)
日6月10日(土)。県身体障がい者福祉センター(道後町二丁目)
〈共通事項〉
対本市在住の13歳以上で、障害者手帳を持つ人(4月1日時点)
申問3月13日(月)まで。直接または申

し込みフォーム。申込書(障がい福祉課(市役所別館1階)にあり)と障害者手帳を障がい福祉課☎948-6353・FAX932-7553へ
※出場資格と条件あり。詳細は県ホームページを確認



職員募集

※履歴書はA4判、6カ月以内に撮影の顔写真貼付。職員採用情報の詳細や実施要領は市ホームページを確認



松山広域福祉施設事務組合会計年度任用職員(フルタイム介護員)

内職務内容=福祉施設入所者の介護業務▶勤務場所=久谷荘・みさか荘・江南荘(いずれも恵原町)▶勤務期間=令和6年3月31日まで(勤務成績が良好な場合は、最長令和8年3月31日まで)▶勤務時間=1日7時間45分▶給与=月額16万5,800円～

健康ワンポイントアドバイス 花粉症の点眼治療はいつまで?

2月初めからスギ花粉が飛散し、目のかゆみや充血に悩まされます。治療は、花粉の飛散が終わるまで抗アレルギー点眼薬を点眼し続けます。4月末にスギ花粉の飛散が終わると、5月からヒノキ花粉の飛散が始まります。スギ花粉症患者の約8割はヒノキ花粉でも症状が出るので、ヒノキ花粉の飛散が終わる6月末まで点眼し続けることをお勧めします。



問市医師会☎915-7700・FAX915-7710

18万4,100円(2月1日現在。期末手当・通勤手当・社会保険などあり)
対定 地方公務員法第16条各号に該当しない人。8人程度

【口述試験】

日会 申し込みをした人に通知

申問 3月15日(水)(消印有効)。直接または郵送(簡易書留)。履歴書を〒790-0003三番町六丁目6-1松山広域福祉施設事務組合事務局(市役所第四別館4階) ☎948-6416・📠931-7290へ

会計年度任用職員【障がい者対象①事務補助職員②作業員】

内職務内容=①窓口・電話対応、書類の確認・整理、パソコンでのデータ入力・確認など②ごみの分別、除草、清掃などの軽作業▶勤務場所=①市役所本館・別館、支所など②清掃課(室町一丁目)、公園緑地課総合公園分室(朝日ヶ丘一丁目)、農業指導センター(北梅本町)▶勤務期間=6月1日~令和6年3月31日(勤務成績により再度任用あり。最長令和8年5月31日まで)▶勤務時間=1週間当たり20時間~38時間45分の間で応相談▶給与=月額①7万9,794円~15万4,600円②7万8,968円~15万3,000円(2月1日現在。通勤手当などあり)

対 申込日時点で障害者手帳などの交付を受け、地方公務員法第16条各号に該当しない人

定 ①10人程度②5人程度

【試験①筆記・口述②実技・口述】

日会 ①4月16日(日)9時~②4月15日(土)9時~。市役所会議室

申 3月24日(金)(消印有効)。インターネット・郵送

問 人事課 ☎948-6940・📠934-9205

募集

三津浜地区 チャレンジショップ出店者

内 三津浜商店街の空き店舗などを活用したチャレンジショップ(店舗を安く貸し出し、三津浜地区内で独立開業を目指すための施設)へ出店する飲食店を募集

会 住吉一丁目5-15(54平方m)

定 1事業者(審査で決定)

申 3月31日(金)(必着)。直接、出店申込書と応募書類(いずれもまちづくり推進課(市役所本館6階)、三津浜にぎわい創出事務所(住吉二丁目)にあり)を三津浜にぎわい創出

事務所「三津ハマル」へ
※提出時に希望者へ今後の進め方を説明。詳細は市ホームページを確認

問 まちづくり推進課

☎948-6942・

📠934-1821



農業委員・農地利用最適化推進委員候補者

内 農業委員=農業委員会総会への出席、市農業施策への意見提出、農地利用最適化推進に関する指針の改正、農地の権利移動の許可など▶農地利用最適化推進委員=農地利用の集積・集約化の推進など▶共通=地域計画による農地の利用意向調査や地域協議、目標地図の作成、遊休農地対策としての農地などの利用状況調査など▶任期=7月20日~令和8年7月19日

定 各24人

申問 4月1日(土)~30日(日)(消印有効)。直接または郵送。推薦書または応募届出書(農業委員会事務局(市役所本館8階)、市ホームページにあり)を〒790-8571

農業委員会事務局

☎948-6628・

📠934-1808へ



講座・講演

まつやまNPOサポートセンター

①NPOのはじめかた講座

日 3月21日(火・祝)14~16時

会 オンライン(ビデオ会議アプリ「Zoom」)

対 NPOに興味がある人、設立を考えている人

定 20人(先着順)

②NPOよろず相談会・勉強会

日 3月26日(日)14時~16時30分

会 コムズ(三番町六丁目)

対 本市のNPO団体の人、設立を考えている人

定 10人(先着順)

【共通事項】

申 ①3月14日(火)②3月25日(土)まで。直接またはファクス・eメール・申し込みフォーム

問 まつやまNPOサポートセンター

☎943-5790・📠943-5796・

📧pico@npo.coms.or.jp



子規博講座(前期)

日 内定 次表のとおり(4月から開催)

※開催日時を変更する場合あり

第2期松山市環境モデル都市行動計画(案)への意見を募集します

日 閲覧期間=3月16日(木)まで

会 閲覧場所=環境モデル都市推進課(市役所別館3階)、市民閲覧コーナー(市役所本館1階)、支所、市ホームページ

対 本市に在住または通勤・通学する人、本市に事業所などがある団体

申問 3月16日(木)(消印有効)。直接または郵送・ファクス・eメール。意見提出書(閲覧場所にあり)を〒790-8571環境モデル都市推進課

☎948-6459・📠934-1861・📧ondankataisaku@city.matsuyama.ehime.jpへ



Table with columns: 講座名, 日時, 定員(抽選), 講師(敬称略). Rows include: 初学万葉講座, 子規入門講座, 俳句教室, 短歌教室, 子規博セミナー.

会 子規記念博物館(道後公園)

対 本市に在住または通勤・通学する人

料 各講座500円

申問 3月15日(水)(必着)。往復はがき。往信裏面に住所、氏名、電話番号、講座名(はがき1枚1講座)を、返信表面に住所、氏名を〒790-0857道後公園1-30子規記念博物館「子規博講座」係 ☎931-5566・📠934-3416へ

外国人のための日本語教室

■今すぐ日本語~くらしの情報広場~

日 初回=5月13日。土曜日13時30分~15時30分(全10回)

内 その日から使える日本語を学ぶ

■外国語としての日本語教室

日 内 下表のとおり。いずれも全15回。日本語でコミュニケーションがとれることを目指す基礎講座

Table with columns: 講座名, 曜日, 時間, 開講日. Rows include: 初級I, 初級II, 初級III, 夕方初級I, 夕方初級II.

【共通事項】

会 コムズ(三番町六丁目)会議室

定 各講座15人(先着順)

申問 夕方初級I、夕方初級IIのみ

3月31日(金)までに事前登録が必要。電話・eメールでまつやま国際交流センター ☎943-2025・📠931-2041・📧mail@mic.ehime.jpへ

※託児あり(事前申し込みが必要)

催し

第126回松山植木まつり

日 3月17日(金)~27日(月)9~17時(最終日は16時まで)

会 松山総合公園(朝日ヶ丘一丁目)第3駐車場

内 松山植木まつり協力会員などの6店舗が、良質で多種多様な植木・鉢植え・花苗などを展示販売

問 公園緑地課 ☎948-6854・📠934-8723

まつやま水の情報誌

ていれぎ

最新号配布

水の情報誌「ていれぎ」第66号を配布しています。内容は、

- ゆるっとチェアリング
旬の野菜を美味しく食べたい!
もし、災害が起こったら? ~災害時の水道についてQ&Aでお答えします~

「ていれぎ」は、ここで手に入ります!

○スーパーなど、市内100カ所にあるイエロースタンド(3月中旬まで)

○市役所本館1階ロビー・支所など

※市ホームページでも読めます

松山市公営企業局 ていれぎ 検索

問(企)企画総務課

☎998-9885・

📠932-3325



支所でマイナンバーカードの申請をお手伝い

顔写真を撮影しますので、申請者本人がお越しください。15歳未満や成年被後見人は法定代理人が同行してください。予約制ではないため、お待ちいただくことがあります。国から届いた二次元コード付き申請書を持って行くと、住所などの入力省略できます。
※携帯ショップの協力で実施しています

支所名	3月の日程	時間
石井支所	1(水)・3(金)・8(水)・10(金)・15(水)・17(金)・22(水)・24(金)	10～15時
味生支所	2(木)・16(木)	11～12時
三津浜支所	3(金)・17(金)	
道後支所	2(木)・7(火)・9(木)・14(火)	10～15時
久谷支所	2(木)・9(木)・16(木)	

☎市民課 ☎948-6088 ・ ☎934-1801

※番号のかけ間違いが増えていますが、番号をよく確認し、かけ間違いがないようにお願いします

第28回「はがき歌」全国コンテスト表彰式

☎3月21日(火・祝) 14時～15時45分
☎子規記念博物館(道後公園) 4階講堂
☎表彰式、審査員の講評、「詩音's」ミニライブなど。来場者には第28回「はがき歌」作品集をプレゼント
☎定300人(先着順)

☎☎直接または電話・ファクス・eメール・申し込みフォーム。氏名、電話番号を子規記念博物館「はがき歌」係 ☎931-5566・☎934-3416・☎sikihaku@lesp.co.jpへ



お知らせ

北条スポーツセンターフットサル場をリニューアル

人工芝の全面張り替えを終えた北条スポーツセンターフットサル場が、3月4日(土)にリニューアルオープン。詳細は市ホームページ、またはつばきネットを確認してください。

☎☎スポーツシティ推進課 ☎948-6597 ・ ☎934-1287、北条スポーツセンター管理事務所 ☎993-1900 ・ ☎992-2065



市ホームページ



つばきネット

松山市役所業務相談会2023

☎3月28日(火)13～17時
☎市役所本館11階大会議室
☎実際に働く職員が業務内容や仕事のやりがいを説明し、働き方や職場の雰囲気、受験時の体験談など、さまざまな疑問に答える

☎☎松山市役所への就職に興味がある、受験を考えている人
☎定300人(先着順)

☎☎3月17日(金)24時まで。インターネットで申し込み

☎☎人事課 ☎948-6940 ・ ☎934-9205



緊急通報システム「Net119」が新しくなります

音声での通報に不安がある人の通報システム「Net119」が、4月から「まつやま圏域Net119」に変わります。既に登録している人は3月31日(金)までに設定変更が必要です。新しく利用を希望する人は通信指令課に連絡してください。
※詳細は市ホームページを確認

☎☎(消)通信指令課 ☎926-9202 ・ ☎926-9198



令和5年度固定資産税の縦覧・閲覧

☎4月3日(月)～5月1日(月)8時30分～17時(土・日曜・祝日は除く)

☎☎縦覧帳簿の縦覧、課税台帳の閲覧【項目】土地=所在、地番、地目、地積、評価額▶家屋=所在、家屋番号、種類、構造、床面積、評価額
※縦覧帳簿の持ち帰り不可

☎☎令和5年度本市固定資産税の納税(義務)者▶必要なもの=来庁者の本人確認書類(運転免許証など官公署などが発行する顔写真付き書類、それ以外の書類は2つ)

☎☎※納税(義務)者本人以外が来庁する場合は、事前に要問い合わせ

☎☎☎資産税課(市役所本館2階) ☎948-6315 ・ ☎934-1802

口座振替している固定資産を名義変更した人は手続きを

昨年中に土地や家屋の名義を変更(共有・持ち分変更を含む)した場合は、引き続いて令和5年度固定資産税の口座振替ができません。口座振替を希望する場合は、4月発送の納税通知書に同封の申込書で6月20日(火)(必着)までに手続きすると、第2期分から振替できます。

☎☎※口座振替の人は納税通知書右上に「口座振替用」と記載しています

☎☎☎納税課 ☎948-6270 ・ ☎934-1802

政治家の寄付は禁止

政治家が選挙区内の人に卒業、

令和5年度 市水道水質検査計画を公表

水道水を安心して使えるよう、水道水質検査計画を公表します。水道水質検査計画(下表)は、水質基準の項目ごとに、検査する場所や回数などを示しています。

種類	項目	頻度	場所
毎日検査(法令で定められた検査)	色・濁り・消毒の3項目	1日1回	市内の地域ごとに選んだ蛇口(市内48カ所)
水質基準項目(法令で定められた検査)	大腸菌など9項目	1カ月に1回	浄水場の原水と浄水、市内の地域ごとに選んだ蛇口(市内41カ所)
	その他42項目	年4回または1回	
水源調査(市独自の検査)	総窒素、総リンなど12項目	年6回または3回	石手川ほか
放射性物質検査	放射性ヨウ素など3項目	年2回	浄水場の原水

※検査結果は検査当月の翌月末までに市ホームページに掲載します

水質検査計画への意見をお寄せください

寄せられた意見は、次年度以降の検査計画見直しの参考にします。

☎☎☎申し込み・問い合わせ はがき・電話・ファクス・eメール。〒791-0101溝辺町65(企)浄水管理センター ☎977-0510 ・ ☎977-1599 ・ ☎kg-jousui@city.matsuyama.ehime.jpへ



入学、就職のお祝いや開店祝いの花輪、スポーツ大会への差し入れなど、お金や物を贈ることや、有権者が寄付を求めることは法律で禁止されています。

☎☎市選挙管理委員会事務局 ☎948-6619 ・ ☎934-1811

都市計画道路の事業変更認可・関係図書の縦覧

松山広域都市計画道路事業「3・2・60号松山駅北東西線、3・3・10号松山駅前衣山線」が事業変更認可され、関係図書の写しを縦覧します。

☎☎令和9年3月31日(水)まで
☎☎☎松山駅周辺整備課(市役所本館7階) ☎948-6896 ・ ☎934-1807

その他のお知らせ

松山税務署の面接相談は事前予約を

3月27日(月)以降の所得税、贈与税、個人事業者の消費税および地方消費税に関する税務署での面接相談は、事前に電話で相談日時などを予約してください。☎松山税務署 ☎941-9121(代表)(自動音声案内に従って「2」を選択)

「We Love 石手川 2023」河川大清掃

☎3月12日(日)10時～13時30分(受け付け9時30分～) ☎☎集合=県武道館(市坪西町)北側河川敷 ☎☎「白鷺の住めるまちづくり」をテーマに河川を大清掃(軍手、タオル、飲み物などは各自用意) ☎☎松山白鷺ライオンズクラブ ☎913-1637 ・ ☎934-3100

若年者対象「合同企業説明会」

☎3月15日(水)13時30分～17時(受け付け13時～) ☎☎総合コミュニティセンター(湊町七丁目)企画展示ホール1階 ☎☎若年者採用予定のある企業25社(予定)が参加。服装自由・履歴書不要 ☎☎県内の企業への就職を希望する人※詳細はホームページを確認 ☎☎若年者地域連携事業事務局(愛媛労働局委託事業)受託企業：(株)東京リーガルマインド松山支社 ☎070-1746-5333 ・ ☎ehime-jakunen@lec-jp.com



中小企業の退職金を国の制度がサポートします

中小企業退職金共済(中退共)は、中小企業の事業主が従業員の退職金を計画的に準備できる国の退職金制度です。国から掛け金の助成があり、掛け金は全額非課税で手数料もかかりません。家族従業員やパートタイマーも加入できます。※詳細はホームページを確認

☎☎中退共本部 ☎03-6907-1234



石綿による疾病の補償・救済

中皮腫や肺がんなどの発症が、石綿ばく露作業への従事が原因と認められた場合、労災保険に基づく各種の給付金や石綿救済法に基づく特別遺族給付金が支給されます。中皮腫などで亡くなった人が過去に石綿業務に従事していた場合も、対象になる可能性があります。愛媛労働局または最寄りの労働基準監督署に相談してください。☎☎愛媛労働局労災補償課 ☎935-5206 ・ ☎935-5247



☎☎日時・期日(時間は24時間表記) ☎☎会場 ☎☎内容 ☎☎対象 ☎☎定員 ☎☎料金(表記の無い場合は無料) ☎☎申し込み方法(住所と記載の場合は郵便番号を、氏名と記載の場合はフリガナも明記) ☎☎問い合わせ先 ☎☎eメール ☎☎ホームページ



まつやま

【題字】鎌田 なずなさん（南中2年）書

市役所への
お問い合わせは **コールセンターが便利**

☎089-946-4894 FAX 947-4894

4894call@city.matsuyama.ehime.jp
8～19時（1月1～3日は休み）

広報まつやまの配布に関するお問い合わせは

広報配布センター ☎998-4433 FAX 921-6920
9～17時（土・日曜・祝日・年末年始は除く）



飼い主のいない猫を増やさないために

春から秋は猫の繁殖期です。地域で猫が増えると、ふん尿などの被害も増えます。飼い主のいない猫へ無責任にエサをあげるのはやめましょう。また、飼い猫は外に出さず室内で飼育し、繁殖を望まない場合は必ず不妊手術をしてください。☎生活衛生課 911-1862・FAX 923-6627

市勢 令和5年2月1日 現在推計(前月比) ■面積: 429.35km² ■人口: 504,671人(-633) ■男: 237,124人 ■女: 267,547人 ■世帯数: 243,148世帯(-343) ■1世帯の平均: 2.08人 ■人口密度: 1,175人/km²

満1歳デス

ヨロシク

No.1039



上田 依紗希ちゃん
(南吉田町)
3月3日生まれ



矢野 颯都ちゃん
(衣山二丁目)
3月3日生まれ



西山 亜希ちゃん
(東方町)
3月4日生まれ



梶原 嘉人ちゃん
(姫原三丁目)
3月8日生まれ



末吉 菜乃果ちゃん
(星岡四丁目)
3月9日生まれ



池内 想ちゃん
(保免中二丁目)
3月10日生まれ



浜川 佳大ちゃん
(宮田町)
3月10日生まれ



森 陽菜乃ちゃん
(萱町六丁目)
3月12日生まれ

新型コロナワクチン接種のお知らせ

適切な接種間隔を空けて接種できるよう、計画的に接種の予約をお願いします。あなたや大切な人を守るため、できるだけ早い接種を検討してください。



〈初回接種(1・2回目接種)が完了した12歳以上の人が接種できるワクチン〉

2月10日時点で、下表のいずれかのワクチンを1人1回接種できます。

ワクチンの種類	3回目以降の接種対象年齢	接種間隔	接種会場
ファイザー社ワクチン【オミクロン株対応】	12歳以上	前回接種から3カ月以上	・個別接種会場 (BA.4/5対応型)
モデルナ社ワクチン【オミクロン株対応】			・集団接種会場 (BA.4/5対応型)
武田社ワクチン(※) (ノババックス)【従来株】	18歳以上	前回接種から6カ月以上	・個別接種会場

(※) 3回目以降の接種はオミクロン株対応ワクチンが基本ですが、何らかの理由で接種できない人は選べます。令和4年11月8日以降に接種した場合は、オミクロン株対応ワクチンは接種できません

予約方法 専用予約サイト (24時間対応)



松山市新型コロナワクチンコールセンター
☎909-3353 (8時30分～20時、土・日曜・祝日を含む)

※聴覚に障がいのある人は☎948-8022をご利用ください

市ホームページ



詳細はこちら

保健予防課 ☎911-1829・FAX 989-9994

※ワクチン接種ができる医療機関や注意事項は、市ホームページを確認してください

感染拡大防止のお願い

愛媛県陽性者登録センターの利用

国が承認した検査キットを使い、自己検査などで陽性になり、下記の要件を全て満たす人は、医療機関を受診せず自宅療養するために愛媛県陽性者登録センターを利用してください。



登録はこちら

要件

- ◆愛媛県在住 ◆軽症または無症状
- ◆65歳未満で基礎疾患がないなど重症化リスクが低い
- ◆妊娠していない ◆発症日(0日)から6日以内

発熱などの症状がある人へ

かかりつけ医や受診相談センターに、まずは電話などで相談してください。医師が必要と判断した場合、検査します。

※番号をよく確認して電話してください。つながりにくい場合は、時間を空けてかけてください

インフルエンザとの同時流行に備えた注意事項

- ◆小さな子どもや高齢者以外の人は
発熱や喉の痛み、咳など、風邪のような症状の場合は、救急車の要請や休日夜間の受診は控え、平日の日中に受診しましょう。
- ◆発熱などの体調不良に備えて
かかりつけ薬剤師・薬局に相談し、コロナの抗原検査キット(国が承認したもの)や解熱鎮痛薬を購入しておきましょう。
- ◆症状はあるが自己検査でコロナ陰性になった場合
インフルエンザを疑い、できる限り平日の日中に医療機関を受診しましょう。

感染防止対策の徹底

マスクを正しく着用し、定期的な換気や小まめな手洗い、手指消毒、会食ルールの徹底など、感染防止対策を継続してください。

受診相談センター (24時間対応) ☎909-3483

保健福祉政策課 ☎948-6823・FAX 934-1832



市政広報番組

南海放送で放送

毎週火曜日 19時54分～20時

再放送 毎週日曜日 11時40分～11時45分

3月放送予定

- 7日/坊っちゃん文学賞 大賞発表
- 14日/レトロな街で最先端のICTを活かしたまちづくり
- 21日/興居島レモンがまつやま農林水産物ブランドに認定
- 28日/令和5年度大予想 松山の街はこう変わる!

シティプロモーション推進課 ☎948-6877・FAX 934-2578

メールマガジン

松山 Smile 通信
毎月第1・3金曜日配信



笑顔! 松山! 愛媛CATV たうんチャンネル (111ch)
市長が市政情報を発信!

市政広報ラジオ

南海放送 「みんなの松山」
毎週土曜日11時45分～11時54分
FM愛媛 「まつやま笑顔一番」
毎週日曜日9時55分～10時

松山市動画チャンネル

市長の記者会見をはじめ
市政情報を発信!



がんばれ愛媛のスポーツチーム 市内ホームゲーム日程(3月)

愛媛FC

日程	開始時間	対戦相手	会場
5(日)	15:00	岩手	ニンジニアスタジアム(上野町)
12(日)		長野	
26(日)		大阪	

愛媛FCLレディース

日程	開始時間	対戦相手	会場
25(土)	13:00	播磨	県総合運動公園球場(上野町)

愛媛オレンジバイキングス

日程	開始時間	対戦相手	会場
3(金)	19:00	東京	県総合運動公園体育館(上野町)
4(土)	15:00		
22(水)	19:00	福岡	総合コミュニティセンター(湊町七丁目)
24(金)		熊本	
25(土)			

※最新情報はチームのホームページを確認
スポーツマーケティングシティ推進課
☎948-6889・FAX 934-1287