



笑顔広がる人とまち 幸せ実感都市 まつやま

まつやま



今月のことば

母の愛は常に全力
だからぶつかった時は
メチャクチャ痛い

2020年 だから、ことば大募集

入賞

月のおもてなし in 松山城

10月8・9日に、天守やロープウェイを夜間営業し、「月のおもてなし in 松山城」を開催しました。



保存してください。いつかまた お役に立ちます

☎ 948 6557
📠 943 9001



「祝 松山城420周年」の文字をかたどった牛乳パックランタン

松山城を特別ライトアップするほか、普段は見られない重要文化財の櫓を公開し、お城の昔語りやスタンプリーなどイベントを開催しました。

築城420年を記念して同時に開催した「お月見ナイトキャッスルパーティー」では、子どもらがイラストやお祝いメッセージなどを書いた牛乳パックランタンが、本丸広場を幻想的に彩りました。

家族で訪れた市民は「子どもが作ったランタンを見に来た。秋晴れで月がよく映え、城山からの夜景もきれい」と話しました。

来場者は、松山城やランタンの前で家族や友人と記念撮影をしたり、天守から夜景を眺めたりと、思い思いに秋の夜長を楽しみました。

主な内容

- 愛媛県知事・松山市長選挙 5面
- おめでとう!かがやき松山大賞 3面
- 知っていますか?国民年金 7面
- 市民ガイド..... 8~11面

発行：松山市役所
編集：秘書広報部
シティプロモーション推進課
毎月1日・15日発行
☎948-6705 📠934-2578
🌐https://www.city.matsuyama.ehime.jp/



第4分湯場

☎道後温泉事務所 921-5151・📠934-3415

市町村で初

道後温泉が 「温泉関係功労者表彰」 環境大臣表彰を受賞

道後温泉が、9月6日に「第41回温泉関係功労者表彰」環境大臣表彰を受賞しました。昭和57年から40年間続く表彰で、全国の市町村では初めての受賞です。

道後温泉は「温泉の持続可能な利用で、温泉地の活性化への活動に顕著な功績があった」と評価されました。

これからも、市民や観光客から愛され、にぎわいあふれる温泉地を目指します。

新井満さんに松山市文化スポーツ栄誉賞を贈呈

新井満さんは、「ことばのちから」の取り組みに大きな貢献をされ、松山市の魅力を高めました。松山市文化スポーツ栄誉賞を贈り、10月2日、妻の紀子さんが受け取りました。



新井満さんの妻・紀子さん

新井さんが作った『この街で』や『正岡子規のふるさとシンフォニー』は、市民の愛唱歌として親しまれています。また、新井さんの提案で始まった群読コンクールは、今年で15回を迎えます。紀子さんは「松山市とは縁が深く、このような賞を頂くことになり、良かった。これからも『ことばのちから』が長く続いてほしい」と話しました。

文化・ことば課 ☎948 6952・FAX 934 1913
まちづくり推進課 ☎948 6330・FAX 934 1821

長寿犬猫飼育者表彰 松山市長賞



(左から) 梶野了三さん・ショコラちゃん・純子さん

動物愛護の意識と知識を高め、犬猫を長年家族の一員として愛情と責任を持って飼育し、模範になる飼い主を表彰しています。

今年度は、ミニチュアダックフロントのショコラちゃん(18歳)を飼っている梶野了三さんが松山市長賞を受賞し、9月24日に表彰状を贈りました。

梶野さんは「ショコラが長生きできているのは、病院の先生やスタッフさんたちのおかげ。いつも私たちを癒やしてくれるショコラに感謝している」と愛犬への思いを述べました。

生活衛生課 ☎911 1862・FAX 923 6627

新田ゼラチン(株)と「スポーツを通じた女性活躍に関する連携協定」を締結

松山市と新田ゼラチン株式会社は、9月26日に「スポーツを通じた女性活躍に関する連携協定」を締結しました。松山市は、令和2年11月に「女子野球タウン」第1号に認定。

同社の尾形浩一代表取締役社長は「松山市は創業者・新田長次郎の生誕地。カラーゲル製品を提供するなど女性アスリートをサポートし、松山を盛り上げたい」と話しました。

今後、大会への協賛や後援のほか、健康づくりへの支援や活動情報の発信など、女子野球選手をはじめ女性アスリートの競技活動を支援し、スポーツを通して女性が輝くまちづくりを協働して進めます。



スポーツインテグリティ推進課 ☎948 6889・FAX 934 1287

第3回BOITCHAN RUNBIKECUPに出場する3選手が市役所を訪問

アイテムえひめFAZPラザで10月30日に開催される第3回BOITCHAN RUNBIKECUPの7歳クラスに出場する3選手が、9月21日、市役所を訪問しました。

ランバイクをして楽しいのは、川崎大馳さんは「走る前に、他の選手たちと話すとき」、玉井鳳暉さんは「速く走るとき」、俊成洸哉さんは「みんなと一緒に走るとき」と、笑顔で話しました。



(左から) 俊成さん、玉井さん、川崎さん

スポーツインテグリティ推進課 ☎948 6226・FAX 934 1287

愛媛トヨペット(株)に感謝状を贈呈

愛媛トヨペット株式会社から、9月29日に、木製サイクルスタンドや花苗を寄贈いただき、感謝状を贈りました。同社は、「人の心に緑の憩いを」をスローガンに「ふれあいグリーンキャンペーン」を行っています。

横田知明代表取締役社長は「地球環境の変化で自然災害のリスクも高まっている。子どもたちが大きくなったときに安心して暮らせる社会に貢献できるよう、今後も活動を続けたい」と思いを語りました。

サイクルスタンドは城山公園の駐輪場に設置し、花苗は市内の幼稚園や保育園31園で植え付けました。



横田社長と朝美保育園の園児たち

公園緑地課 ☎948 6854・FAX 934 8723

電力・ガス・食料品等価格高騰緊急支援給付金

価格高騰への支援で、住民税が非課税の世帯や予期せず家計が急変し住民税非課税相当になった世帯に、緊急支援給付金を給付します。

対象 ①令和4年9月30日時点で本市に住民登録があり、世帯全員の令和4年度の住民税が非課税の世帯 ②予期せず令和4年1～12月の間の収入が減少し、住民税非課税相当の収入になった世帯

※いずれも世帯全員が住民税課税者の扶養親族などの場合は除く

給付額 1世帯当たり5万円(1回限り)

受付期間 11月15日(火)～令和5年1月31日(火)

申し込み ①原則、市が11月15日(火)から順次送付する確認書を返送 ※給付要件を満たすことが確認できる一部の世帯には、確認書に替えて給付のお知らせを送付します

②直接または郵送。申請書(11月14日(月)までに市ホームページに掲載、支所に設置)を〒790-8571市価格高騰緊急支援給付金室(市役所別館4階会議室)へ(②のみ11月15日(火)～)

支払日 12月上旬から順次、給付予定

市価格高騰緊急支援給付金専用コールセンター ☎909-4566・FAX 934-1832



園まちづくり推進課 ☎948 6330・FAX 934 1821



藤原 由奈さん

2022年ジャパンパラ
陸上競技大会
女子T20 800m 優勝



長田 隼人さん

令和4年度全国高等学校
総合体育大会陸上競技大会
男子5000m競歩 優勝



石山 大輝さん

第33回日本パラ陸上競技
選手権大会
男子T13 走幅跳 優勝



相原 大河さん

令和4年度沼尻直杯
第48回全国中学生
レスリング選手権大会
男子85kg級 優勝

令和4年度第1回かがやき松山大賞表彰式を9月21日に行い、受賞者の皆さんに表彰状と記念の盾を贈りました。

おめでとう!

かがやき松山大賞



武西 憲進さん

2022年JOC
ジュニアオリンピック
カップ自転車競技大会
男子U15 3km個人
パシユート 優勝



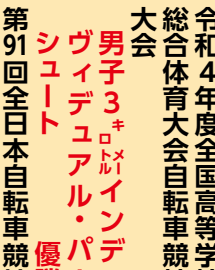
泉宗 心音さん

第53回全日本大学個人
ボウリング選手権大会
女子の部(21G) 優勝



梅澤 幹太さん

令和4年度全国高等学校
総合体育大会自転車競技
大会
男子3kmタイムインディ
ヴィデュアル・パ
シユート 優勝



梅澤 幹太さん

令和3年度全国高等学校
選抜自転車競技大会
男子ポイント・レース
優勝



バレーボールU18女子
日本代表



第14回アジアU18(ユース)
女子バレーボール
選手権大会 優勝



和氣 丈一朗さん

2022年JOCジュニアオン
ピックカップ自転車競技大会
男子U17ケイリン 優勝



北条高等学校
なぎなた部

令和3年度第17回全国
高等学校なぎなた選抜大会
女子団体試合 優勝



神山 美完さん
近藤 結さん

令和4年度全国高等学校総合
体育大会なぎなた競技大会
演技 優勝



山中 柚乃さん

第106回日本陸上競技選手権大会
女子3000m競歩 優勝



本間 江梨さん
大塚 絵梨奈さん

第9回Masasa全日本ビーチテニス
選手権 女子ダブルス 優勝



薦田 直哉さん

令和4年度全国高等学校
総合体育大会テニス競技大会
男子シングルス 優勝



越智 大翔さん

第69回全日本都道府県対抗
ショートトラック
スピードスケート競技会
少年男子1500m競速 優勝



大政 涼さん

スピードクライミング第4回
スピードジャパンカップ
スピード男子 優勝
2022 FISU世界大学
スピードクライミング選手権大会
ボルトリング男子 優勝

オンライン婚活参加者募集

～スワッグ作り体験つき～

3市3町めぐり愛イベントwith松山 (松山圏域3市3町共同開催)

ドライフラワーを使ってすてきなスワッグ作り体験をしながら、お互いを知ることができる婚活イベントを開催します。

事前に相手のプロフィールを確認でき、イベント日前後に、専用SNSで交流できます。

日時・会場・内容 下表のとおり

	日時	会場	内容
個別説明会	11月23日(水・祝) 13～16時	電話またはオンライン (ビデオ会議アプリ [Zoom])	オンライン婚活初心者 向けの説明・体験会
イベント前後	12月10日(土)～21日(水)	オンライン(えひめ結婚支援センター専用SNS)	より深くお互いを知るための交流。プロフィールもイベント前に確認
イベント当日	12月18日(日) 受け付け=13時30分～ ▶開会・スワッグ作り体験=14時～▶1対1トーク・マッチング=15時～▶閉会・引き合わせ=16時30分～	オンライン (ビデオ会議 アプリ [Zoom])	ドライフラワーを使ったスワッグ制作(キットは事前に郵送)。自宅で気軽に1対1のトークなど。その後マッチング

対象 松山市・伊予市・東温市・久万高原町・松前町・砥部町に在住または通勤する20～45歳程度の独身者で、ビデオ会議アプリ[Zoom]のダウンロードができる人

定員 男女各10人(抽選) 料金 500円

申し込み 11月27日(日)までにえひめ結婚支援センターホームページ内の「de愛イベント」から申し込み

※センター会員登録が必要。個別説明会へ参加する場合は、11月21日(月)までに予約が必要



園 保健福祉政策課 ☎948-6823・FAX 934-1832
えひめ結婚支援センター ☎998-6770・FAX 947-4251

BANBAN 魅力発見! 坊っちゃんスタジアムベースボールDAY

今年野球伝来150年の節目の年です。記念イベントで坊っちゃんスタジアムを選手目線で体感できるイベントを開催します。野球経験がない人も楽しめます。ぜひ参加してください。

日時 11月27日(日)10～16時

会場 坊っちゃんスタジアム(市坪西町)

内容

- ①WCBF野球体験教室
元プロ野球選手が講師になって、野球の基本や楽しさを伝えます
- ②市民参加型リアル野球BAN
ボードゲームの野球盤を坊っちゃんスタジアムに再現。野球盤のルールで対戦します
- ③ホームラン競争、スピードガンコンテスト
ホームランの数や投球のスピードを競います
- ④坊っちゃんスタジアムツアー
ブルペンなど野球選手が利用する施設や普段は見られない施設をスタンプ・クイズラリーをしながら見学します

対象

- ①小学生以下の子どもとその保護者(2人1組)
- ②③本市在住または通勤・通学する人で、日本高等学校野球連盟や全日本大学野球連盟に加盟する野球部に所属していない人
- ④誰でも参加可(小学3年生以下は保護者の同伴が必要)

定員 ①30組60人②100人③各競技20人④定員なし

※①②③は抽選

料金 無料

※応募方法など詳細は、市ホームページを確認



園 スポーティングシティ推進課 ☎948-6598・FAX 934-1287

11月12日(土)～25日(金)は 女性に対する暴力をなくす運動期間



パープルリボン
(女性への暴力
根絶のシンボル)

殴る蹴る、性的な行為を強要する、セクハラ、ストーカーなど、女性への暴力に悩んでいませんか。また、身近に悩んでいる人はいませんか。それらは、女性の人権を侵害し、犯罪であり、決して許されない行為です。

松山市では、配偶者や交際相手などからの暴力(DV<ドメスティック・バイオレンス>)の被害者を支援しています。相談は無料で、秘密は固く守り、匿名の相談もできます。下表の相談先へ連絡してください。また、身近に悩んでいる人がいれば、相談機関の連絡先を伝えてください。

相談窓口	連絡先
性犯罪・性暴力被害者のためのワンストップ支援センター【全国共通番号】	# 8891
県福祉総合支援センター(土・日曜・祝日・年末年始は休み)	☎927-3490
県女性のための夜間電話相談(祝日・年末年始は休み)	☎927-3490
県男女共同参画センター(月曜・祝日・年末年始は休み)	☎926-1644
えひめ性暴力被害者支援センター ひめここ(無休)	☎909-8851
県警察本部(無休)	☎931-9110
市福祉・子育て相談窓口(土・日曜・祝日・年末年始は休み)	☎948-6413
市男女共同参画推進センター(月・木曜・年末年始は休み)	☎943-5770
こども・子育て・DVらいん相談@まつやま(月・木・土曜日。いずれも17～21時)	



☎市民生活課☎948-6449・FAX934-3157
子育て支援課☎948-6418・FAX934-1814

踏切事故防止キャンペーン

～きけんです むりなおうだん いのちとり～

11月1日(火)～10日(木)は「踏切事故防止キャンペーン」期間です。

鉄道運転事故の約4割を占める踏切事故は、多くが無謀横断や自転車・自動車などの運転操作ミスが原因です。踏切は無理に渡らず、周りをよく見てから横断しましょう。



市交通安全
マスコット
「カバッキー」

踏切マナーを守ろう!

- ・踏切の手前で一時停止し、左右の安全を確認する
- ・警報機が鳴り始めたり、遮断機が降りてきたら踏切に入らない
- ・踏切の向こう側が混雑していたら踏切に入らない
- ・踏切内で立ち往生したら、非常ボタンを押し、発煙筒や手を振って列車に知らせる

☎都市・交通計画課☎948-6863・6446・FAX934-1807

11月は児童虐待防止推進月間 「もしかして?」ためらわないで! 189

いちはやく



オレンジリボン
(子ども虐待防止の
シンボル)

児童虐待は、子どもの心身を傷付け、健やかな成長・発達を損なう行為をすることです。「しつけ」だと思っけていても、苦痛や不快をもたらす行為であれば虐待になります。

「もしかして虐待では?」と気になるとき、迷ったときはすぐに連絡してください。皆さんからの連絡が、子どもを虐待から守る大きな一歩になります。

■市子ども総合相談

☎943-3200(月～金曜日=8時30分～21時、土・日曜・祝日=8時30分～17時<年末年始は除く>)

■児童相談所虐待対応ダイヤル(24時間)

☎189(いち・はや・く)
※通話料無料

☎子ども総合相談センター事務所☎943-3200・FAX943-3070

松山
ブンカ・ラボ

秋のプログラム

■とぶ・かく・はねる「子どもあそびラボ」

日時 11月26日(土)10時30分～15時(令和5年1月7日(土)も開催)

会場 シアターねこ(緑町一丁目)

講師 俳優・演出家 有門正太郎さん、一緒に取り組む市民

内容 演劇やダンス、美術などを1日で満喫できる子ども向けワークショップ

対象 本市在住の小学1～6年生 定員 各日10人(先着順)

■俳句の音楽祭

日時 11月26日(土)14～17時

会場 愛媛大学(文京町)南加記念ホール

内容 「まつやま俳句でまちづくりの会」による俳句と音楽のコラボイベント▶第1部=俳句とジャズライブセッション▶第2部=会場から募集した俳句を即興歌唱。出演=ボイスパフォーマー・中ムラサトコさん、地産地消アーティスト・杉山田スギオさん、愛媛大学軽音楽部ほか

定員 100人(先着順)

〈共通事項〉

申し込み 申し込みフォーム・eメール。住所、氏名、年齢、電話番号、講座名を松山ブンカ・ラボ☎bunkamatsuyama@gmail.comへ



☎文化・ことば課☎948-6524・FAX934-1913
松山ブンカ・ラボ☎080-9833-9869

令和3年度健全化判断比率と 資金不足比率の公表

「地方公共団体の財政の健全化に関する法律(財政健全化法)」に基づき、令和3年度の健全化判断比率と資金不足比率を公表します。

実質公債費比率は前年度と同じで、将来負担比率は12.3ポイント改善しました。それぞれ国の早期健全化基準を大きく下回り、健全財政を維持しています。

比率名(用語説明)	令和3年度(令和2年度)	数値の説明	早期健全化基準(財政再生基準)
①実質赤字比率 (一般会計などの実質赤字は収入のどれくらいか)	該当なし(同上)	決算が黒字のため	11.25%以上(20.00%以上)
②連結実質赤字比率 (市の全会計の実質赤字は収入のどれくらいか)	該当なし(同上)	決算が黒字のため	16.25%以上(30.00%以上)
③実質公債費比率(3カ年平均) (借金返済に充てた額は収入のどれくらいか)	7.9%(7.9%)	単年度では地方交付税の追加交付などで標準財政規模が増えたため、0.6ポイント減少。3カ年平均では、前年度までの数値が高かったため、増減なし	25.0%以上(35.0%以上)
④将来負担比率 (将来負担すべき負債は収入のどれくらいか)	30.7%(43.0%)	地方債現在高や下水道事業債残高が減るなどで公営企業債等繰入見込額が減り、将来負担額が減少したため、前年度から12.3ポイント減少	350.0%以上(設定なし)
⑤資金不足比率 (企業会計の資金不足額は事業規模のどれくらいか)	該当なし(同上)	全ての会計で資金不足なし	【経営健全化基準】20.0%以上

※①～④のいずれかが早期健全化基準以上の場合、財政健全化計画の策定が必要。⑤が経営健全化基準以上の場合、経営健全化計画の策定が必要

☎財政課☎948-6999・FAX934-1803

投票日

11月20日

創ろう 選ぼう 未来の社会

愛媛県知事・松山市長選挙

11月3日(木)祝告示

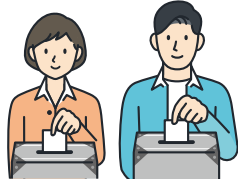
11月13日(日)告示

前号と本号の2回に分けて選挙特集を掲載しています。今回は、投票日時や期日前投票、特例郵便等投票などを紹介します。投票資格や投票方法、不在者投票などについては、広報まつやま10月15日号を確認してください。

投票日時

11月20日(日)7～20時。一部投票所の閉鎖時刻は下表のとおり。

投票所名など	閉鎖時刻
久谷第四	16時
神和・睦野	17時
興居島・中島本島	18時



選挙公報

県知事選挙は11月9日(水)ごろから11日(金)までに、市長選挙は16日(水)ごろから18日(金)までに各世帯に配布します。届かない場合は、連絡してください。県・市選挙管理委員会ホームページでも確認できるほか、市役所本館1階・第四別館1階、支所、公民館、地区集会所(中島)にもあります。

体が不自由な人への介助など

車いすを利用しているなど、投票所(期日前投票所)で介助が必要な人や投票用紙に自書できない人(係員の代理投票や点字器の貸し出し可)は、係員に申し出てください。

特例郵便等投票

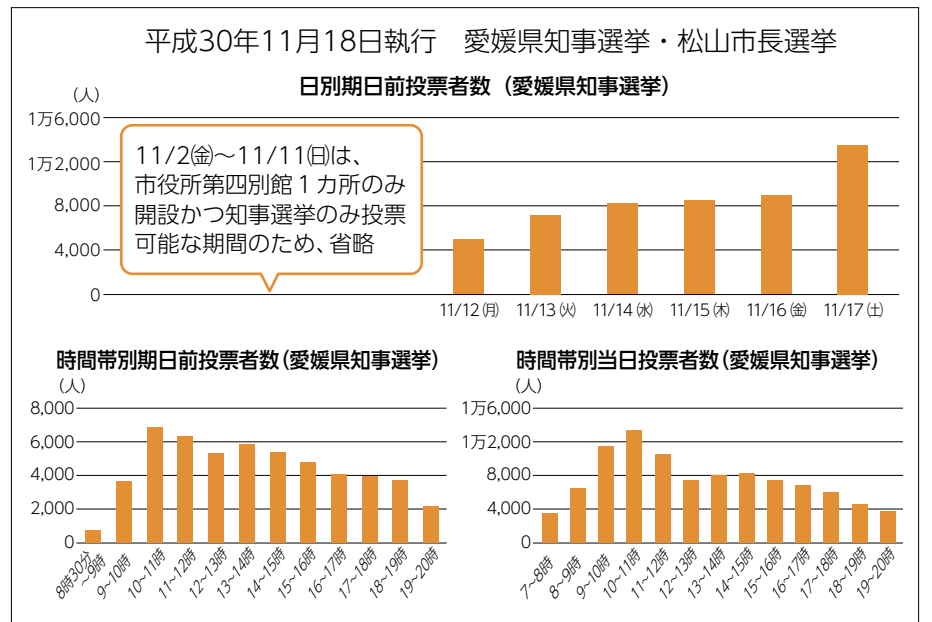
新型コロナウイルス感染症で「自宅療養」または「宿泊療養」している人のうち、投票用紙などの請求時点で外出自粛要請または隔離・停留の措置に係る期間が、知事選挙の場合は11月4日(金)～20日(日)、市長選挙の場合は11月14日(月)～20日(日)と見込まれる人は、郵便などで不在者投票ができます。
※濃厚接触者は対象外です。感染防止対策を徹底し、投票所などで投票してください

投票の手続き

11月16日(水)17時(必着)までに、外出自粛要請または隔離・停留の措置に係る書面を添付した請求書(本人の署名が必要)を、市選挙管理委員会事務局に郵送し、投票用紙などを請求してください。
※請求や手続きなどの詳細は市ホームページを確認するか、問い合わせてください

新型コロナウイルス感染症対策のお願い

- 投票所では、消毒済みの鉛筆を用意します。自分の筆記用具(鉛筆やシャープペンシル)も使用できます(水性ペンはインクがにじむ可能性があるのでご注意ください)
- 投票所の換気や記載台の消毒を定期的に行います
- 投票所に設置している手指消毒液を利用してください
- マスク着用やせきエチケットの実施、来場前と帰宅後の手洗い、うがいなどに協力してください
- 下のグラフを参考に、混雑回避に協力してください



投票所の変更

下表の投票区は、投票場所が変わります。入場券をよく確認し、間違えないようにしてください。

投票区	新投票所	旧投票所	区域
中島第二	上怒和集会所	元怒和集会所	上怒和、元怒和 ※元怒和集会所は期日前投票所を開設

期日前投票

投票日に仕事やレジャーなどで投票に行けない人は、期日前に投票できます。

県知事選挙=11月4日(金)～19日(土)▶市長選挙=11月14日(月)～19日(土)

※11月4日(金)～13日(日)は、市長選挙の投票はできません

※一部支所や商業施設などでの期日前投票は11月14日(月)からです

期日前投票所	投票期間	投票時間	投票できる人	
市役所第四別館 1階会議室1-1 ※市役所本館から離れた場所にあります	11月4日(金)～19日(土) (土・日曜日を含む)	8時30分～20時	市内全域	
支所(伊台・道後・久米・小野・久谷・浮穴・石井・垣生・味生・久枝・和気・堀江・三津浜)、北条コミュニティセンター	11月14日(月)～19日(土)			
興居島・中島支所 ※上記以外の支所で期日前投票はできません				
フジグラン松山 1階グラウンドーム ※遊々館5階ギャラリーではありません				
いよてつ高島屋 南館2階ふれあいギャラリー	9～20時			
松山大学 文京キャンパス(温山会館)	11月16日(水)～18日(金)	10～16時	住所が当該投票所のある島	
愛媛大学 城北キャンパス(校友会館)	10～17時			
津和地多目的集会施設	11月15日(火)	9時30分～15時30分		
二神集会所				
野忽那集会所				
元怒和集会所	11月17日(木)	10時30分～12時		住所が鷲ヶ巣投票区
睦月集会所				
釣島集会所	11月16日(水)	12～14時		住所が安居島
安居島集会所	11月19日(土)	10～12時		住所が九川
日浦公民館九川分館				
宇和間農林漁業体験実習館				
熊田地域総合施設	11月15日(火)	9時～10時30分		住所が宇和間
熊田地域総合施設	11月15日(火)	12時～13時30分		住所が熊田
吉木集会所		15時～16時30分	住所が吉木	
饒集会所	11月16日(水)	9時～10時30分	住所が饒	
畑里高齢者健康増進実習館		12時～13時30分	住所が畑里	
中島栗井集会所	11月17日(木)	15時～16時30分	住所が中島栗井	
長師海の駅 中島味館鉄人の里		9時～10時30分	住所が長師	
宮野集会所	11月17日(木)	12時～13時30分	住所が宮野	
神浦地域総合施設		15時～16時30分	住所が神浦	

※松山大学・愛媛大学は駐車場がありません。公共交通機関などを利用してください
※小野・垣生・和気・堀江支所は、投票所内が他と比べて狭くなっています
※入場券の裏面が宣誓書(期日前投票用)になっています。事前に記入しておくを受け付けがスムーズです。宣誓書用紙は各期日前投票所にもあります

市選挙管理委員会事務局

☎948-6619・FAX934-1811

期日前投票のテレホンサービス

☎948-0510、948-0520

(11月1日(火)～19日(土))



市ホームページ



市選挙管理委員会
フェイスブック

ポスター

小学生の部 **【優秀賞】**
徳永 麗子 (番町小2年)
【佳作】 8点
中学生の部 **【優秀賞】**
畑部 駿 (南第一中1年)
【佳作】 8点
高校生の部 **【優秀賞】**
玉井 綾奈 (済美高2年)
【佳作】 2点

そうだ、
本日04時投票日
選挙に行こう。

高校生の部 **最優秀賞**
宮内 羽菜 (松山北高2年)

届くよ、
その声

中学生の部 **最優秀賞**
田頭 花唯 (椿中3年)

声
届けよう
投票日

小学生の部 **最優秀賞**
青木 凜 (東雲小6年)

明るい選挙啓発のポスターと書道の応募作品636点の中から、審査の結果、入選した皆さんを紹介いたします(敬称略)。

令和4年度 明るい選挙啓発作品

■入賞作品(佳作含む)を展示します

日程	場所
12月13日(火)~22日(木)	市役所本館1階ロビー
12月24日(土)~令和5年1月12日(木)	総合コミュニティセンター(湊町七丁目) ことば館2階
令和5年1月14日(土)~27日(金)	青少年センター(築山町) 1階ロビー

閩市選挙管理委員会事務局
☎948-6622・☎934-1811

書道

小学生の部 **【優秀賞】**
菊池 縁一郎 (番町小2年)
渡辺 知征 (味酒小2年)
藤坂 柚希 (姫山小5年)
若山 寧々 (姫山小5年)
政田 陽輝 (石井東小6年)
【佳作】 15点
中学生の部 **【優秀賞】**
田頭 花唯 (椿中3年)
【佳作】 2点

正しい選挙

小学生の部 **最優秀賞**
山内 咲和 (石井東小6年)

中学生の部 **最優秀賞**
松友 璃子 (愛大附属中1年)

明るい選挙

支所などでマイナンバーカード申請用顔写真の無料撮影(予約制)



カードの申請に必要な顔写真を無料で撮影し、その場でカードの申請が完了します。ぜひ利用してください。

12月の日程	場所	予約開始日
1日(木)	久谷支所	11月1日(火)
2日(金)	浮穴支所	11月2日(水)
5日(月)・6日(火)	久米支所	11月4日(金)
7日(水)	堀江支所	11月7日(月)
8日(木)・9日(金)	北条支所	11月8日(火)
12日(月)	伊台支所	11月10日(木)
13日(火)	湯山支所	11月11日(金)
14日(水)	中島支所	11月14日(月)
20日(火)	興居島支所	11月18日(金)
21日(水)	出口出張所	11月21日(月)
22日(木)	小野支所	11月22日(火)
23日(金)	余土支所	11月22日(火)
26日(月)・27日(火)	久枝支所	11月25日(金)
28日(水)	五明支所	11月28日(月)

日時・会場 左表のとおり。いずれも9時30分~16時
申し込み 電話で住所、氏名、生年月日、電話番号を市民課マイナンバーカード予約専用ダイヤル☎948-6088へ
※市民課(市役所本館1階)と市マイナンバーカード交付センター(いよてつ高島屋南館1階)では、予約なしで申請を受け付けています

閩市民課☎948-6088・☎934-1801

スマートフォンでのマイナポイントの申し込みをオンラインで教えます

「愛顔のスマホ相談窓口」のスタッフが、オンラインでマイナポイントの申し込みを支援します。1回30分で、何度でも利用できます。

日時 平日10~17時(最終受け付け16時30分)
会場 市内の郵便局(松山中央、松山南、松山西、堀江、北条、道後、湯山、松山朝生田、松山正円寺、松山土居田、松山山越、荏原、松山住吉、松山伊台、中島、松山天山、柳原、北条久保、松山泊)

必要なもの マイナンバーカードの読み込みができるスマートフォン▶マイナンバーカード▶数字4桁の暗証番号(利用者証明用電子証明書、券面事項入力補助用)▶キャッシュレス決済の「サービスID」と「セキュリティコード」▶通帳やキャッシュカードなど口座情報が分かるもの



アプリ対応機種

申し込み 相談を希望する前日までに電話で氏名、電話番号、予約希望日、希望の郵便局、持っているスマートフォンの機種を予約ダイヤルへ

閩愛顔のスマホ相談窓口予約ダイヤル(楽天シニア)
☎0120-546-004(平日10~16時)

愛媛県版マイナポイントの付与期限に注意してください

マイナポイント第2弾の対象になるマイナンバーカードの申請期限は12月末まで延長されました。国のマイナポイントの申込期限は令和5年2月末で、愛媛県版マイナポイントの付与期限は決済サービスによって異なります。注意してください。



愛媛県版マイナポイント

ポイント付与期限	愛媛県版マイナポイント対象決済サービス
12月31日(土)	R Edy (楽天Edy【支払い】)
令和5年1月31日(火)	Akagane Point Niihama (あかがねポイント【申し込み】), au PAY (エコーペイ auPAY【支払い】), ペイペイ (ペイペイ【支払い】), R Pay (楽天ペイ【支払い】), WAON (ワオン WAON【チャージ】)
令和5年2月28日(火)	EcoMONEY (エビコマネー【チャージ】), エフカマネー (エフカマネー【チャージ】), d払い (ディー d払い【支払い】), machipay (まちペイ【チャージ】)

閩愛媛県版マイナポイント問い合わせ窓口☎0120-584-870

マイナポイントの気になるQ&A



Q. 家族のスマートフォンからも申し込みめますか?

A. 家族がマイナポイントアプリに対応したスマートフォンを持っていれば、それを使ってマイナポイントを申し込みます。



Q. 子どものマイナポイントは誰の決済サービスで申し込みがいいですか?

アプリ対応機種

A. 未成年者は、法定代理人名義のキャッシュレス決済サービスで申し込みます。ただし、一つの決済サービスに複数人のマイナポイントを付与できませんので、法定代理人自身が申し込んだものとは別の決済サービスを選んでください。

Q. 子どもは銀行口座を持っていません。親の口座で公金受取口座を登録できますか?

A. 登録者本人(子ども)の名義ではない口座(親名義の口座)は登録できません。

閩マイナンバー総合フリーダイヤル☎0120-95-0178



11月9日は「119番の日」 適正利用をお願いします

119番は救急車・消防車を呼ぶための緊急回線です。令和3年にあった通報3万4,619件のうち、3,408件(9.8%)は救急医療機関などの問い合わせでした。救急車・消防車が必要な人へ1秒でも早く出動させるため、救急医療機関や火災などの問い合わせはテレホンガイドを活用するなど、119番を正しく利用してください。

■今日の救急医療機関を調べたい

→救急医療機関案内テレホンガイド(自動音声) ☎925-6633



■近所で消防車のサイレンが聞こえたので、災害発生場所を調べたい

→火災等災害案内テレホンガイド(自動音声) ☎925-6622



☎(消)通信指令課 ☎926-9103 ・ ☎926-9198

11月9日(水)～15日(火)

秋季全国火災予防運動

全国统一防火標語

「お出かけは マスク戸締り 火の用心」



市消防局
マスコットキャラクター
はっぴーカバー君

松山市の火災の主な原因は、たばこ、たき火、
こんろです。

次のことに気を付けましょう。

- 寝たばこは絶対にしない
- ごみは燃やさない。たき火中はその場を離れない
- こんろの周りは整理整頓する。調理中はその場を離れない
- 住宅用火災警報器を設置し、点検をする

☎(消)予防課 ☎926-9247 ・ ☎926-9163

11月30日は「年金の日」 知っていますか? 国民年金

国民年金は、高齢になったときや、病気・けがで障がいが残ったとき、家計を支えていた人が亡くなったときなどに、所得を保障し、安定した生活をみんなで支え合うための制度です。日本に住所がある20歳以上60歳未満で、厚生年金や共済組合に加入していない人は必ず加入しなければなりません。



どんな種類があるの?

国民年金に加入している人を「被保険者」といい、加入している年金の種類で保険料を納める方法が違います。

★第1号被保険者

国内に住む20歳以上60歳未満で、第2号被保険者・第3号被保険者以外の人(例＝自営業や農業に従事している人、学生など)

※保険料は自分で納付

★任意加入被保険者

国内に住む60歳以上65歳未満の老齢基礎年金を受けていない人や国外に住む20歳以上65歳未満の人

※保険料は自分で納付

いくら収めるの?

令和4年度保険料
月額1万6,590円

【納付方法】

- ①納付書で全国の金融機関、郵便局、コンビニエンスストアなどで納付
- ②口座振替
- ③クレジットカード納付
- ④インターネット納付

★第2号被保険者

厚生年金や共済組合の加入者

※保険料は給料天引き

★第3号被保険者

第2号被保険者に扶養されている20歳以上60歳未満の配偶者

※保険料は配偶者が加入している年金制度が負担(自分で納付する必要はありません)

どんな年金がもらえるの?

国民年金に加入している人には次のような給付があります。

■老齢基礎年金

保険料を納めた期間や免除された期間が10年以上ある人が、原則として65歳から受けられます。

■障害基礎年金

病気やけがで障がいが残ったときに受けられます(一定要件あり)。



■遺族基礎年金

国民年金に加入していた人が死亡したときに、18歳未満の子がいる場合などに配偶者または子が受けられます(一定要件あり)。

納付が難しい場合は?

経済的な理由で保険料の納付が難しい人(第1号被保険者)には、次の制度があります。いずれも申請が必要です。

■申請免除

本人・配偶者・世帯主の前年所得に応じて全額・4分の3・半額・4分の1免除するかを審査します。



■納付猶予

本人・配偶者の前年所得を審査します(50歳未満の人が対象)。

■学生納付特例

本人の前年所得を審査します。

■失業特例

退職などで失業している人は離職票のコピーなどを添付すると、本人の前年所得を除外して審査します。

■新型コロナウイルス感染症の影響による臨時特例

令和2年2月以降、新型コロナウイルス感染症の影響で収入が減少し、所得が相当程度まで下がった場合、所得見込額の申立書を添付すると、その所得見込額をもとに審査します。

■産前産後の保険料は申請すれば免除になります

出産予定日の6カ月前から届け出ができます。出産後でも届け出ができるので、忘れずに申請してください。



年金生活者支援給付金の請求を忘れていませんか?

■新しく受け取れる人

受け取れる対象になった人には、日本年金機構が9月上旬ごろに、請求が可能であるお知らせを送付しています。同封のはがき(年金生活者支援給付金請求書)を提出してください。

※令和5年1月4日(水)(必着)までに提出すると、令和4年10月分までさかのぼって受け取れます

■年金を受給し始める人

年金の請求手続きと併せて年金事務所または国保・年金課(市役所別館3階)、支所で手続きをしてください。

日本年金機構や厚生労働省を装った不審な電話や案内に注意してください

日本年金機構や厚生労働省から、電話で家族構成や金融機関の口座番号・暗証番号を聞いたり、手数料などの金銭を求めたりすることはありません。年金生活者支援給付金の請求で困ったときは、下記へ電話してください。

給付金専用ダイヤル

☎0570-05-4092(ナビダイヤル)

社会保険料控除証明書が届きます

国民年金保険料は全額が社会保険料控除の対象になります。社会保険料控除証明書は年末調整や確定申告に必要なため、大切に保管してください。

■10月下旬から11月に届く人

1月1日～9月30日の間に保険料を納めた人

■令和5年2月に届く人

10月1日～12月31日の間に今年初めて国民年金保険料を納めた人

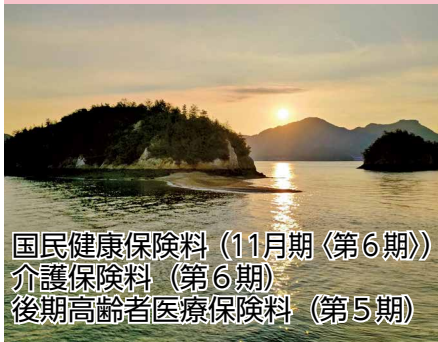
【控除証明書に関する問い合わせ】

日本年金機構

☎0570-003-004(ナビダイヤル)

(IP電話からは☎03-6630-2525)

11月の納期 (納期限=11月30日(水)まで)



国民健康保険料 (11月期 (第6期))
介護保険料 (第6期)
後期高齢者医療保険料 (第5期)

新型コロナウイルスの感染予防のため、イベントなどの掲載内容が変更・中止になる場合があります。最新情報は市ホームページを確認またはお問い合わせください。



子育て

【オンライン講座】パパ・ママのための教室オンライン Ver.

12月14日(水)18時30分～19時10分

オンライン(ビデオ会議アプリ「Zoom」)

赤ちゃんを迎えるための育児用品や心の準備、サポートなど

妊婦とパートナーの2人で参加できる人。20組(先着順)

11月1日(火)～30日(水)。市ホームページの予約フォームから申し込み

健康づくり推進課 911-1821 FAX 925-0230



オンラインむし歯予防教室 (12月)

スマートフォン、タブレット、パソコンを用意して参加してください。

オンライン親子むし歯予防教室(個別)

12月6日(火)9時～、9時30分～、10時～、10時30分～

歯科衛生士の個別歯みがき相談など

本市に住民登録があり、歯みがきに不安のある未就学児の保護者

11月5日(土)～29日(火)

みんなでオンラインむし歯予防教室

12月16日(金)▶1歳未満=13時30分～13時50分▶1歳以上=14時～14時30分

歯科衛生士の講話

本市に住民登録がある未就学児の保護者

11月5日(土)～12月9日(金)

共通事項
オンライン(ビデオ会議アプリ「Zoom」)

健康づくり推進課 911-1868

FAX 925-0230

※申し込み方法などの詳細は、市ホームページを確認



第26回あそぼうフェスタ

11月3日(木・祝)に予定していた「第26回あそぼうフェスタ」は、新型コロナウイルス感染拡大防止のため、参加者が分散するよう期間を11月の1カ月間、会場を市内各児童館・児童センターに変更して開催します。詳細は、各児童館・児童センターにお問い合わせください。

Table with 3 columns: 館名, 住所・連絡先, ホームページ. Lists various children's centers and their contact info.

就学援助制度を活用してください

経済的に苦しい状況で、子どもを公立小学校・中学校へ就学させるのが難しい家庭に、学用品費・給食費などを援助します。また、令和5年4月に市内の公立小学校・中学校へ入学する予定の家庭には、入学準備金を支給します(令和5年3月を予定。要件あり)。

※該当基準や申請方法などの詳細は、各小学校・中学校、市教育委員会に相談または市ホームページを確認

必要書類を通学している小学校・中学校(小学校新1年生の場合は入学予定の小学校)へ

(教)学校教育課 948-6590 FAX 934-1815



福祉・保健

スマイルウォーキング (新玉・東雲)

運動不足を感じる人、運動習慣のない人など、ぜひ参加してください。
11/26(土) 10～12時 (受け付け=9時30分～)
12/10(土) 12/8(木)

Table with 3 columns: 日程, コース集合場所, 申込期限. Details walking routes and dates.

※雨天決行(警報発令時は中止)

各地区の名所を巡るウォーキング 30人(先着順)

11月8日(火)から申込期限の17時15分まで。電話・インターネットで地域保健推進協力会事務局(健康づくり推進課内)

911-1814 FAX 925-0230



聴覚障がい者のためのくらしセミナー

11月21日(月)13時30分～

市総合福祉センター(若草町)5階中会議室

おなかの元気講座

本市在住で聴覚に障がいのある人(身体障害者手帳を持ってなくても可)

25人(先着順)

事前に電話・ファクスで住所、氏名、電話番号を市社会福祉協議会(聴覚総合支援課) 921-2143 FAX 921-2142へ

はちまるにいます 8020すこやか歯科健診

12月7日(水)9時～

市保健所(萱町六丁目)

歯科医師の歯科健康診査と歯科衛生士の歯科保健指導

本市に住民登録がある18歳以上の人 12人(先着順)

電話で健康づくり推進課 911-1868 FAX 925-0230



愛犬のしつけ方教室

11月12日(土)13時30分～14時30分、15～16時

※雨天時は11月19日(土)に順延

石手川緑地(永木町二丁目)

愛犬と一緒に「吠え、引っ張り、

まつやま水の情報誌

ていれぎ

最新号配布

水の情報誌「ていれぎ」第65号を配布しています。内容は、
・道の駅に行こう
・体の芯から温まるスープ
・水道料金と下水道使用料の使い道
・数字で見る!松山市の水道・下水道

「ていれぎ」は、ここで手に入ります!

スーパーなど、市内100カ所にあるイエロースタンド(11月中旬まで)
市役所本館1階ロビー・各支所など
※市ホームページでも読めます

松山市公営企業局 ていれぎ

(企)企画総務課

998-9885

FAX 932-3325



噛みつき」のしつけ方法を学ぶ

本市在住で愛犬(小～中型犬)と一緒に参加できる人

※犬は登録済みで、1年以内に狂犬病予防注射を接種していること

各5～6組(抽選)

11月10日(木)16時30分まで。電話・ファクスで住所、氏名、電話番号を生活衛生課

911-1862

FAX 923-6627



ジビエ(野生鳥獣肉)の食品衛生

イノシシやシカなどの野生鳥獣は食中毒菌のほか、E型肝炎ウイルスや寄生虫を保有している可能性があります。新鮮でも中心部まで十分に加熱してください。また、ジビエの処理や調理に使用した容器、器具類は十分に洗浄、消毒をしてください。飲食店や販売店は、必ず食品の「食肉処理業」の許可施設で解体された肉を仕入れてください。

生活衛生課 911-1808 FAX 923-6627

11月はウイルス性食中毒防止月間

ノロウイルスによる食中毒は、冬の初めから春先にかけて流行します。次のポイントに気を付けて予防しましょう。▶自身や家族の健康状態に注意▶トイレの後や調理開始前および調理の作業ごとに2回手を洗い、タオルの共用は避ける。特に体調不良時は調理せず、盛り付け時は食品を素手で触らない▶食品の加熱は中心部が85～90度で90秒以上▶調理器具などの殺菌は次亜塩素酸ナトリウム液(0.02%)が効果的

日時・曜日(時間は24時間表記)
会場
内容
対象
定員
料金(表記の無い場合は無料)
申し込み方法(住所と記載の場合は郵便番号、氏名と記載の場合はフリガナも明記)
問い合わせ先

☎生活衛生課 ☎911-1808 ・ ☎923-6627

相 談

人権相談 (11月)

■人権相談

☎11日(金)13～16時=北条コミュニティセンター (北条辻) ▶17日(木)13～16時=いよてつ高島屋南館2階市民サービスセンター

■外国人のための人権相談

☎24日(木)13時30分～15時30分=県国際交流センター (道後一万)

☎松山地方法務局 ☎932-0888 ・ ☎932-5798

職員募集

※履歴書はA4判、6カ月以内に撮影の顔写真貼付。職員採用情報の詳細や実施要領は市ホームページを確認



会計年度任用職員 (フルタイム事務補助職員)

☎職務内容=窓口・電話対応、文書の受け付け・確認・整理、パソコン入力など▶勤務場所=市役所本館・別館、支所など▶勤務期間=令和5年4月1日～令和6年3月31日(勤務成績により再度任用あり。最長、令和8年3月31日まで)▶給与=月額15万600円～16万5,900円(10月1日現在。本市での勤務経験を換算して決定。期末手当・通勤手当・社会保険などあり)

☎対定パソコンの基本操作(文書作成・表計算)ができ、地方公務員法第16条各号に該当しない人。100人程度

【筆記・口述試験】

☎11月27日(日)8時30分～

☎市役所会議室ほか

☎インターネット=11月9日(火)まで▶郵送=11月11日(金)(消印有効)

☎人事課 ☎948-6940 ・ ☎934-9205

松山広域福祉施設事務組合 会計年度任用職員 (フルタイム介護員)

☎職務内容=福祉施設入所者の介護業務▶勤務場所=久谷荘・みさか荘・江南荘(いずれも恵原町)▶勤務期間=令和5年3月31日まで(勤務成績が良好な場合は、最長令和7年3月31日まで)▶勤務時間=1日7時間45分▶給与=月額16万

5,800円～18万4,100円(10月1日現在。期末手当・通勤手当・社会保険などあり)

☎対定地方公務員法第16条各号に該当しない人。3人程度

【口述試験】

☎☎申し込みをした人に通知

☎☎11月15日(火)(消印有効)。直接または郵送(簡易書留)。履歴書を〒790-0003三番町六丁目6-1松山広域福祉施設事務組合事務局(市役所第四別館4階) ☎948-6416 ・ ☎931-7290へ

募 集

封筒広告主

☎令和5年度の納税通知書発送用封筒の広告主▶数量=固定資産税納税通知書約18万部

☎対市広告事業実施要綱などに該当する人または団体(要綱などは資産税課<市役所本館2階>、市ホームページにあり)

☎料10万円以上

☎☎11月22日(火)まで。直接またはファクス・eメール。所定の企画書(市ホームページにあり)を資産税課 ☎948-6311 ・ ☎934-1802 ・ ☎shsanzei@city.matsuyama.ehime.jpへ



第7回魚嫌い川柳

☎「魚嫌い」や「魚をさばけない」など、日々の生活の中で感じている「魚の食わず嫌い」をテーマにした川柳を募集(未発表の作品に限る)▶【賞】一般の部 最優秀賞1人=3万円の商品券と5千円相当の魚介類セット、優秀賞2人=1万円の商品券、佳作10人=3千円の商品券。一般の部とジュニア(中学生以下)の部の賞品は異なる

☎11月1日(火)～令和5年1月13日(金)。申し込みフォームから申し込み

☎市水産市場運営協議会事務局 ☎951-2311 ・ ☎951-4888



第60回松山市民俳句大会

☎令和5年2月11日(土・祝)に開催する松山市民俳句大会への投句

☎☎12月16日(金)(必着)。はがきで未発表句(2句まで)、住所、氏名・俳号(いずれもフリガナ)、電話番号を〒790-0857道後公園1-30子規

里島めぐり



「里島めぐり」は島しょ部を活性化するため「まつやま里島ツーリズム連絡協議会」の会員が実施している体験・イベントです。

◆島に住む～お手軽!島暮らし体験～

☎通年

☎中島

☎島案内を中心に、要望に応じて農作業・魚釣り・野菜採り・イノシシ解体など、中島暮らしの日常を切り分けたプチ移住体験。採れたての食材を使った食事もできます

☎定1～6人(応相談)

※復路のフェリー代無料チケットは先着50人

☎料大人5,000円、小人3,000円(体験メニューで異なる。応相談)

☎☎参加希望日の1週間前までに電話でNPO法人農音(田中) ☎080-6762-2303へ



竹竿釣り体験

里島のおふれる魅力を

プロモーション動画『里島ディスカバリー』でお楽しみください▼

里島めぐり全体について

☎中島支所 ☎997-1841 ・ ☎997-1585

その他のメニューや詳細はこちらから

里島めぐり 検索



記念博物館内「松山俳句協会」 ☎931-5566 ・ ☎934-3416へ

講座・講演

地域文化講座第5回「正岡子規—異文化への好奇心」

☎12月3日(土)13時30分～15時

☎会庚申庵史跡庭園(味酒町二丁目)

☎愛媛大学法文学部教授・中根隆行さんを講師に、子規の多岐にわたる活動を、その関心を捉えて離さなかった異文化を通して考える

☎定15人程度(抽選)

☎料700円(資料代を含む)

☎☎11月22日(火)(必着)。はがき・ファクス。参加者全員の住所、氏名、年齢、電話番号を〒790-0814味酒町二丁目6-7庚申庵史跡庭園「地域文化講座第5回」係 ☎915-2204 ・ ☎932-0120へ

まつやまNPOサポートセンターの講座

■NPOのはじめかた講座

☎11月23日(水・祝)14～16時

☎会オンライン(ビデオ会議アプリ「Zoom」)

☎対定NPOに興味のある人、NPOの設立を検討している人。20人(先着順)

☎11月20日(日)まで。直接またはファクス・eメール・申し込みフォーム



■NPOよろず相談会・勉強会

☎11月27日(日)14時～16時30分

☎会コムズ(三番町六丁目)

☎対定市内のNPO団体関係者、設立を考えている人。10人(先着順)

☎11月26日(土)まで。

申し込みフォーム

【共通事項】

☎まつやまNPOサポートセンター ☎943-5790 ・ ☎943-5796 ・ ☎pico@npo.coms.or.jp



催 し

地球人まつり@まつやま花園 日曜日2022

☎11月27日(日)10～15時

☎会花園町通り(花園町)

☎まつやま花園日曜市で世界の料理の販売、世界の文化や遊び体験、国際交流ワークショップ

☎まつやま国際交流センター ☎943-2025 ・ ☎931-2041、県国際交流センター ☎917-5678 ・ ☎917-5670

松山を楽しもうキャンペーン 2022キッズふれあいランド

日 11月5日(土)10時30分～15時30分 ▶ それいけ! アンパンマンショー=11時30分～、14時～▶ 1分の1実車版「エアロアバンテ」の展示=10時30分～15時30分▶ その他アトラクション、遊びコーナーなど
※小雨決行、荒天中止

会 城山公園(堀之内)
問 観光・国際交流課 ☎948-6557・FAX943-9001、松山を楽しもうキャンペーン実行委員会
事務局 ☎935-2322 (平日9～17時)



前回の様子

二之丸 光の庭園

日 11月19日(土)～23日(水・祝)。いずれも17～21時(礼止め20時30分)

内 もみじのライトアップ、園内イルミネーション

料 大人200円、小人100円

会 二之丸史跡庭園(丸之内)
☎921-2000・FAX921-2134



高縄山遊歩道周辺散策ツアー

秋を見つけに高縄山へ行きませんか。

日 11月23日(水・祝)9～12時(荒天中止)▶送迎あり=8時に河野公民館(河野別府)集合▶送迎なし=8時40分に高縄山広場駐車場集合

内 高縄山の遊歩道を2時間程度散策
対 小学生以上(小学生は保護者同伴)
定 50人程度(抽選)
料 100円(保険料など)
申 11月9日(火)まで。電話・ファクス・eメール。住所、氏名、年齢、電話番号、送迎の有無を風早活性化協議会(まちづくり推進課内)
☎948-6942・FAX934-1821・E kazahaya-retro@city.matsuyama.ehime.jpへ



お知らせ

**11月16日 Jアラート
全国一斉情報伝達試験を実施**



市内全域に全国瞬時警報システム(Jアラート)の全国一斉情報伝達試験を実施します。この試験は、地震や津波、弾道ミサイル情報などの時間的余裕のない事態に、迅速で確実に情報を伝達するために行います。

日 11月16日(水)11時～
内 市内全域の防災行政無線から訓練放送
問 防災・危機管理課 ☎948-6794・FAX934-1813

市立図書館を臨時休館します

中央(移動図書館を含む)・三津浜・北条・中島図書館は図書館情報システム更新作業と蔵書点検などのため、11月17日(木)～30日(水)の間、臨時休館します。期間中はインターネットでの蔵書検索・予約システムも利用できません。

問 (教) 中央図書館事務所 ☎943-8008・FAX933-9968

11月1日は計量記念日 計量器は適切に管理し、使用しましょう

経済産業省は、11月1日を「計量記念日」、11月を「計量強調月間」に定めています。計量器は適切に管理し、使用しましょう。

■業務ではかりを使っていませんか?

取引・証明に使用するはかりは、検定証印や基準適合証印が付いているものでなければなりません。また、計量法で2年に1回、定期検査を受検するよう定められています(定期検査とは自治体が行う検査で、はかりの販売業者が行う点検ではありません)。定期検査の受検が必要なはかりを使っている場合は連絡してください。

【取引・証明の使用例】

商品の量り売り▶宅配料金など料金特定のための計量▶貴金属など重さをもとにした商品の買い取り▶健康診断票に記載するため、学校や幼稚園、医療機関などで計量

■ご注意ください

「家庭用」や「取引証明以外用」のマークが付いているはかり(キッチンスケールやヘルスメーターなど)は、取引や証明には使えません。

問 市民生活課 ☎948-6704・FAX934-1768



スプレー缶などは使い切って捨てましょう



整髪料、殺虫剤などのスプレー缶やカセットボンベなどの中身が残っていると、ごみ収集車やごみ処理施設の火災の原因になります。必ず中身を使い切ってから捨ててください。振ってシャカシャカと音がしなければ、穴を開ける必要はありません。

問 清掃課 ☎921-5516・FAX921-6311

個人向け無料 キャンプギアレンタル

内 テント、テーブル、チェア、ランタン、たき火台など。まきも無料
対 本市在住または通勤・通学する中学生以上35歳未満の人を含む家族・グループ(おおむね4人程度)
申 利用日の1カ月前から予約可(利用日当日の申請不可)。申請・受け取り・返却は平日の9～16時に直接、青少年センター(築山町)へ
※貸出期間は、利用日の3日前から終了日の3日後まで。詳細は、市青少年育成市民会議ホームページを確認
※申し込み当日の貸し出しは原則

公営企業局からのお知らせ

■井戸水や簡易(専用)水道を使い始めたり、やめたりする場合は、手続きが必要です

次の場合は、下水道使用料が変わります。必ず届け出てください。
▶井戸水や簡易(専用)水道を使い始める・やめる▶転入、転出、出生などで使用人数が変わる▶使用目的(営業用・個人用)が変わる▶事業所で雨水をトイレなどで使い始める・やめる
問 (企) 上下水道サービス課 ☎948-6530・FAX934-1981

■公共下水道への接続支援制度

くみ取り便所や浄化槽から公共下水道に切り替え工事をする場合、各支援制度を活用してください。

【無利子の貸付制度】

内 ①公共下水道への切り替え工事費用の貸し付け(上限40万円) ②公共下水道と宅内排水設備を接続するための宅内ますの設置費用の貸し付け(上限60万円)

【助成制度】

内 ③公共下水道に切り替えるとき、不要になった浄化槽を雨水貯留施設に改造する費用への助成(改造費用の3分の2で上限20万円)

※いずれも工事前に申請が必要。詳細は市ホームページを確認

問 ①③ (企) 上下水道サービス課 ☎948-6820・FAX934-1981

② (企) 下水道管理課 ☎948-6457・FAX934-0670

■市有地の売却(一般競争入札)

日 12月2日(金)10時～

会 公営企業局庁舎(二番町四丁目)1階入札室

内 【物件情報】所在地=古川西三丁目1101-5▶地目=水道用地(変更可)▶地積=656平方メートル▶予定価格(最低売却価格)=4,783万円▶入札保証金=免除

対 以下に該当しない個人または法人▶契約を締結する能力を有しない・破産者など▶市税の滞納がある▶暴力団員による不当な行為の防止などに関する法律に規定する暴力団または警察当局から排除要請がある

申 11月30日(水)(必着)。直接または郵送。入札申込書(企)経営管理課(公営企業局庁舎4階)にあり)を〒790-8590二番町四丁目4-6(企)経営管理課 ☎998-9814・FAX932-0454へ

不可。貸出時に補償金1万円をお預かり

問 市青少年育成市民会議

☎907-7826・

FAX907-7827



その他のお知らせ

食べきり! クリスマスキャンペーン

えひめの食べきり推進店(食品ロス削減に取り組む食品小売店)にあるポスターの二次元コードを読み取り、アンケートに回答すると、キッチングッズが当たります。**申** 応募期間=11月1日(火)～12月25日(日)
問 県循環型社会推進課 ☎912-2356・FAX912-2354(委託業者=(株)エス・ピー・シー ☎945-1139)



犯罪被害者週間記念講演会 in 2022

日 11月20日(日)13時30分～16時
会 市総合福祉センター(若草町)
内 第1部=山口高専生殺害事件被害者遺族・中谷加代子さんの講演「歩と生きる」▶第2部=サンドパフォーマン斯拉イブ **問** (公社)被害者支援センターえひめ ☎905-0170・FAX905-0160



日 日 時 期 日 (時間) は 24 時間 表記
会 会 場
内 内 容
対 対 象
定 定 員
料 料 金 (表記の無い場合は無料)
申 申 し 込 み 方 法 (住所と記載の場合はフリガナも明記)
問 問 い 合 わ せ 先
Eメール
HP ホームページ

差押不動産の合同公売会

11月24日(木)13時～ 会リジェール松山(南堀端町)7階ゴールドホール 問愛媛地方税滞納整理機構 ☎913-5800・☎941-7593

日本語パートナーズ募集

アジアの高校などで活動する日本語パートナーズを募集します。対満20～69歳の日本国籍で、日常英会話ができ、派遣前研修に全日程参加できる人(派遣先で条件が異なる) 申11月29日(火)まで。詳細は日本語パートナーズウェブサイトを確認 問(独)国際交流基金日本語パートナーズ事業部 ☎nihongo partners@jpf.go.jp



ポリテクセンター愛媛 1月期生募集

募集科名 = 機械CAD/NC科、溶接ものづくり科、電気設備技術科、住宅・福祉リフォーム科、住環境コーディネーター科▶訓練期間 = 6カ月(令和5年1月5日(木)～) 対雇用保険受給資格者などの求職者で

ハローワークの受講指示・推薦を受けられる人 料無料(教科書、作業服などの自己負担あり) 申11月25日(金)までに直接、ハローワーク松山へ 問ポリテクセンター愛媛(訓練課) ☎972-0329・☎972-0959

重信川・石手川の樹木伐採募集

内重信川と石手川の堤防に自生している樹木を伐採し、持ち帰る人を募集▶伐採などの期間 = 令和5年1月10日(火)～2月28日(火)(予定) 申問11月1日(火)～30日(水)。電話・メールで松山河川国道事務所河川管理課 ☎972-0034・☎972-8105・✉skr-matuya52@mlit.go.jpへ

留学生のホストファミリー募集

日受入期間 = 令和5年3月中旬～令和6年1月上旬 対市内の高校に通学予定の留学生のホストファミリーをボランティアで引き受けられる家庭 問(公財)YFU日本国際交流財団(地区委員 = 渡辺) ☎090-6283-6749 ※詳細は問い合わせください

産後パパ育休 スタート

10月から「産後パパ育休」が始まりました。子の出生後8週間以内に、4週間まで2回に分けて取得できます。また、子が1歳までの期間で2回、分割して育休が取得できます。問愛媛労働局雇用環境・均等室 ☎935-5222・☎935-5210

秋山兄弟生誕地研究員 ボランティア募集

日月曜(休館日)以外の10時～13時30分または13時30分～17時で月2～8回(本人希望日) 内来場者のガイドや受け付けをするボランティア▶場所 = 秋山兄弟生誕地(歩行町二丁目)。交通費1日1,000円支給 対70歳未満 定10人程度(面接あり) 申問直接または電話・ファクスで常盤同郷会本部(歩行町二丁目) ☎・☎943-2747へ

お店選びはSマークで

Sマークを掲げた理容店、美容店、クリーニング店、麺類飲食店、一般飲食店は、安全・清潔・安心を



約束する信頼できるお店です。 問(公財)県生活衛生営業指導センター ☎924-3305・☎924-3304

県在宅介護研修センター体験型介護研修 受講者募集

会県在宅介護研修センター(末町) 内認知症を疑似体験するVRや見守り介護ロボット、車いす用階段など体験型の介護研修。10人以上の団体受講は、貸し切りバス経費の助成あり(要予約) 対県内在住の人または団体 問県在宅介護研修センター ☎914-0721・☎914-0732



税関からのお願い

税関は今年で発足150周年となりました。覚醒剤などの不正薬物、拳銃・鉄砲、金地金、爆発物などのテロ関連物資などの密輸防止のため、身近で何かおかしいことがあれば、情報提供してください。 問密輸ダイヤル ☎0120-461-961 松山税関支署 ☎951-0319・☎952-4225・✉kobe-matsuyama@customs.go.jp

えひめ南予きずな博 2022年4月～12月開催 新型コロナウィルス感染症の影響で、掲載しているイベントが変更・中止になる場合があります。事前に確認してください。

ライブコマース 自宅にいなながら旅気分♪ えひめきずなスイーツキャンペーン2022×デジタル愛媛ツアー 開催日: 11月3日(木・祝) 料金: 視聴無料 問(株)クリエ ☎089-946-5852

なんよBBQフェスティバル in 松野 開催日: 11月6日(日) 場所: 道の駅虹の森公園まつの第2駐車場(松野町延野々) 料金: 入場無料

南予アーティストネットワークプログラム 南予伝統芸能発表会 in 内子座 開催日: 11月19日(土)13時～ 場所: 内子座(内子町内子) 問市川海老蔵内子座公演実行委員会(内子町町並・地域振興課内) ☎0893-44-2118

プレゼントクイズ 10月1日号の答え: ①キジの丸焼き 今月のプレゼント 3,000円相当の まつのジビエセット 3名さまに



まつやま

市役所への
お問い合わせは **コールセンターが便利**

☎089-946-4894 FAX 947-4894

4894call@city.matsuyama.ehime.jp

8～19時 (1月1～3日は休み)

広報まつやまの配布に関するお問い合わせは

広報配布 ☎998-4433 FAX 921-6920

センター 9～17時 (土・日曜・祝日・年末年始は除く)



休日保育に関するアンケート

休日保育の情報提供や保育施設への運営指導の参考にするため、休日保育に関するアンケートにご協力ください。
対象=本市在住の未就学児の保護者▶期限=11月30日(火)まで▶保育・幼稚園課 ☎948-6224・FAX 934-1021

回答はこちらから▶



市勢 令和4年10月1日 現在推計(前月比) ■面積: 429.35km² ■人口: 505,948人(-290) ■男: 237,665人 ■女: 268,283人 ■世帯数: 243,541世帯(+4) ■1世帯の平均: 2.08人 ■人口密度: 1,178人/km²

満1歳デス ヨロシク

No.1031



水上 晃治ちゃん
(吉藤四丁目)
11月1日生まれ



池川 絵翔ちゃん
(東垣生町)
11月2日生まれ



須賀 颯大ちゃん
(枝松五丁目)
11月4日生まれ



高橋 睦功ちゃん
(藤子町)
11月9日生まれ



名村 伊織ちゃん
(古川南二丁目)
11月9日生まれ



相原 心栞ちゃん
(高岡町)
11月10日生まれ



仙波 篤人ちゃん
(小坂四丁目)
11月11日生まれ



薄墨 紗弥ちゃん
(下伊台町)
11月14日生まれ

申し込み 誕生日の前月1日(必着)までに、郵送・eメールで赤ちゃんの写真、氏名(ふりがな)、生年月日、住所、電話番号(郵送の場合は写真の裏に記入)を、〒790-8571シティプロモーション推進課 kouho-baby@city.matsuyama.ehime.jpへ(応募多数の場合は抽選。応募写真は返却しません。なお、この紙面は市ホームページに掲載します)

新型コロナワクチン接種のお知らせ

オミクロン株に対応したワクチンの接種間隔が短縮されました

接種間隔が**5カ月から3カ月に短縮**されました。これまで年末年始に感染が流行しているため、年内に接種ができるよう検討してください。

対象者 初回接種(1・2回目接種)が完了し、前回の接種から**3カ月**以上経過した12歳以上の人

※現時点では、オミクロン株対応ワクチンの接種は1人1回の予定

接種券 10月21日以降に、4回目接種から3カ月以上経過する人に順次、接種券を発送しています。3・4回目が未接種で、すでに接種券を持っている人は予約できます。接種券を紛失した人は、市ホームページの申し込みフォームまたはワクチンコールセンターで再発行の手続きをしてください

予約 接種を希望する人は、早めに予約してください。専用予約サイトやワクチンコールセンターのほか、公民館で予約できます

※番町公民館は、11月7日(月)から受け付け。中島公民館は、火～土曜日(令和5年1月10日(火)は除く)に受け付け

オミクロン株(BA.4/5)に対応したワクチンの接種が始まります

オミクロン株(BA.4/5)に対応したワクチンの接種が始まります。接種を希望する人は、接種券が届き次第、早めに予約してください。

集団接種会場 10月30日(日)～
個別接種会場 10月31日(月)～



予約方法

専用予約サイト



※公民館の代行予約もあります

松山市新型コロナワクチンコールセンター

☎909-3353

(8時30分～20時、土・日曜・祝日を含む)

※聴覚に障がいのある人は☎948-8022をご利用ください

市ホームページ



詳細はこちらから

☎保健予防課 ☎911-1829・FAX 989-9994

※ワクチン接種ができる医療機関や注意事項は、市ホームページを確認してください

感染拡大防止のお願い

愛媛県陽性者登録センターの利用

国が承認した検査キットを使い、自己検査などで陽性になった人は、医療機関を受診せず自宅療養するために愛媛県陽性者登録センターを利用してください。

対象者 次の全ての要件を満たす人

- ◆愛媛県在住
- ◆軽症または無症状
- ◆65歳未満で基礎疾患がないなど重症化リスクが低い
- ◆妊娠していない
- ◆発症日(0日)から6日以内



登録はこちらから

会食ルールの徹底

- ◆大人数・長時間を避け、認証店を利用する
- ◆1週間以内に感染リスクの高い行動をとった人や、体調のすぐれない人は絶対に出席しない・させない
- ◆主催者は参加者全員の連絡先を必ず確認
- ◆陽性になった人は、発症日から10日間(無症状の場合は7日間)を経過するまでは会食に参加しない
- ◆職場など、身近な範囲で陽性が確認された場合は、接触が軽くても会食に参加しない

イベントでの感染対策

- ◆参加者のワクチン接種または陰性確認
- ◆基本的な感染対策
- ◆観客(参加者)は、主催者が求める注意事項を順守

発熱などの症状がある人へ

かかりつけ医や受診相談センターに、まずは電話などで相談してください。医師が必要と判断した場合、検査します。※番号をよく確認して電話してください。つながりにくい場合は、時間を空けてかけてください

☎保健福祉政策課 ☎948-6823・FAX 934-1832



受診相談センター(24時間対応)

☎909-3483



市政広報番組

南海放送で放送

毎週火曜日 19時54分～20時

再放送 毎週日曜日 11時40分～11時45分

11月放送予定

- 1日/スポーツで街を元気に! スポーティングシティまつやま
- 8日/みんな知ってる? 選挙に関する豆知識
- 15日/オミクロン株対応ワクチン接種のご案内
- 22日/アポカドがまつやま農林水産物ブランドに認定されました
- 29日/新たな経済支援キャンペーンをご紹介
- ※放送時間・内容は変更する場合があります

☎シティプロモーション推進課 ☎948-6877・FAX 934-2578

メールマガジン

松山Smile通信

毎月第1・3金曜日配信



市政広報ラジオ

南海放送 「みんなの松山」

毎週土曜日 11時45分～11時54分

FM愛媛 「まつやま笑顔一番」

毎週日曜日 9時55分～10時

松山市動画チャンネル

市政情報を発信!



がんばれ愛媛のスポーツチーム 市内ホームゲーム日程(11月)

愛媛FC

日程	開始時間	対戦相手	会場
6(日)	15:00	讃岐	ニンジニアスタジアム(上野町)
12(土)		沼津	

愛媛オレンジバイキングス

日程	開始時間	対戦相手	会場
4(金)	19:00	熊本	総合コミュニティセンター(湊町七丁目)
5(土)	15:00		
11(金)	19:00	越谷	
12(土)	15:00		

※最新情報は各チームのホームページを確認

☎スポーツシティ推進課 ☎948-6889・FAX 934-1287