

箸が冷奴通つて皿の音

江島朋之 海城高等学校A 兼題「冷奴」
第23回 俳句甲子園 優秀賞(令和2年)



～愛媛・松山の野球の聖地～
坊っちゃんスタジアムをリニューアル

プロ野球の東京ヤクルトスワローズ対広島東洋カープの対戦が4月12・13日に坊っちゃんスタジアムで行われました。スコアボードをリニューアルして初のプロ野球公式戦。映像は迫力があり、試合前やインニング間のさまざまな演出でファンを魅了しました。

7月27日(水)には、地方球場では初めて3回目のプロ野球オールスターゲームが10年ぶりに本市で開催され、野球伝来150年の節目を盛り上げます。

間スポーツイングリシティ推進課 ☎948-65998・FAX 934-1287



森實 朔也さん
(小学5年生)

スコアボードが新しくなり、映像などが鮮明です。

とてもきれいに見えました。セレモニーの動画もすごく格好良かったです。僕は野球を習っているのですが、もっと練習して上手になって、将来お客さんがたくさん入った坊っちゃんスタジアムで活躍することが目標です。



ティモンディの高岸さんの始球式。球速は139km/hを記録



左から野志市長、(株)ヤクルト球団・衣笠剛代表取締役社長、高津臣吾監督

ティモンディさんのサイン色紙を抽選で5人にプレゼント

応募先 〒790-8571 シティプロモーション推進課「サイン色紙プレゼント」係
はがきに住所、氏名、年齢、電話番号、広報まつやまへの意見を書いて、6月1日(水) (必着) までに送ってください。当選者の発表は、発送をもって代えさせていただきます。

間シティプロモーション推進課 ☎948-6705・FAX 934-2578

東京ヤクルトスワローズ 日本一の記念碑除幕式

東京ヤクルトスワローズの2021年シーズンの日本一を記念した石碑の除幕式が、4月12日に、坊っちゃんスタジアムで行われました。除幕式では、多くのファンが記念碑に刻まれたチームの写真を見ながら、昨シーズンの盛り上がり振り返り、改めて今シーズンの活躍を願いました。

主な 内容	■第19回坊っちゃん文学賞作品募集	5面
	■第27回「はがき歌」全国コンテスト(入賞作品紹介)	6面
	■市民ガイド	7~11面

発行：松山市役所
編集：秘書広報部シティプロモーション推進課
毎月1日・15日発行
☎948-6705 FAX934-2578
https://www.city.matsuyama.ehime.jp/

松山くぼの町ホテルまつり

奥久谷で20年間続いたホテルまつりを、窪野町で引き継ぎ開催します。ホテルが飛び交う幻想的な自然美と、さまざまなイベントを体験しに、皆さんでぜひお越しください。

日時 6月5日(日)16~20時
(小雨決行)

会場 正八幡神社(窪野町)周辺
※無料駐車場=坂本小学校、JAえひめ中央坂本共撰場、坂本出張所

※坂本小学校から会場まで無料シャトルバスの送迎あり
※駐車場に限りがあるため、乗り合わせてお越しください

内容 獅子舞、神楽、餅まき、サウンドイベント、坊っちゃん劇場、屋台販売、地域産品コーナーなど

※詳細はホームページを確認



☎ 坂本公民館 ☎・FAX963-0994

家族みんなで、愛媛マンダリンパイレーツ「松山市の日」へ行こう

5月28日(土)は、ソフトバンクホークス(3軍)戦を「松山市の日」として開催します。

当日は、お楽しみ大抽選会や、先着1,500人限定で「松山市の日SDGsオリジナルグッズ」をプレゼントするなど、イベントも盛りだくさん。

高校生以下は入場無料です。家族そろって愛媛マンダリンパイレーツを応援しましょう。

日時 5月28日(土)13時試合開始(開場=11時30分)

※雨天の場合は29日(日)に延期

会場 坊っちゃんスタジアム(市坪西町)

対戦相手 福岡ソフトバンクホークス(3軍)

料金 前売券=大人800円▶当日券=大人1,000円

▶高校生以下=無料

※チケット販売などの詳細は球団ホームページを確認



☎ スポーツニングシティ推進課 ☎948-6889・FAX934-1287

北条ライオンズクラブに感謝状を贈呈

結成60周年を迎える北条ライオンズクラブから、北条スポーツセンターにアルミ製ベンチ4脚とテント3張を寄贈いただき、4月21日に野志市長から感謝状を贈りました。

同クラブの高橋敬輔会長は「北条地域のために何かできればと思い寄贈した。有効に利用してもらえればありがたい」と話しました。野志市長は「北条スポーツセンターの野球場で使わせていただく。多くの人が利用するので大変ありがたい」と感謝の言葉を述べました。



☎ スポーツニングシティ推進課 ☎948 6598・FAX934 1287

生石保育園 臨時園舎で待機児童対策

西部地区の生石保育園の受け入れ児童を増やすため、臨時園舎を整備しました。

臨時園舎は室内が広く、24時間換気や自動水栓などで感染対策も徹底し、子どもたちは快適に過ごせます。引き続き、保育ニーズに応じた効果的な対策を進め、待機児童の解消を目指します。

☎ 保育・幼稚園課 ☎948 6998・FAX934 1021

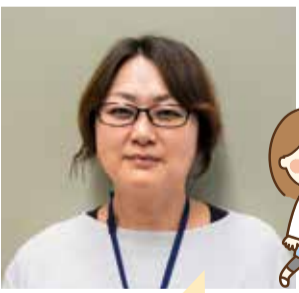


こどもの相談室「ふらっと」がオープン

こどもの相談室「ふらっと」が、4月1日、中央児童センターがあるハーモニープラザ3階にオープンしました。

「ふらっと」は、おおむね18歳までの子どもを対象に、発達で家族が気になることや不安に感じていること、子ども自身の悩みなど、幅広い相談を受け付けます。内容に応じて、支援サービスの申請への助言から、サービスを受けるための調整まで、障がいの有無や種別に関わらず、子どもの発達につながる支援を受けられます。

「ふらっと」という名称は、公募で決まり、「気軽に立ち寄ってもらいたい、発達の特性の有無で分け隔てられることのない社会になっしてほしい」という思いが込められています。



どんなことでもぜひ相談を

和田真由子さん
(相談員)

子育て中は、子どもに関するさまざまな悩みが直に直面することがあります。「おむつがなかなか取れない」「発語が遅い気がする」など、気になることがあれば気軽に相談してください。また、お子さんだけの相談や、電話での相談も受け付けています。私たち相談員が、皆さんの子育てを全力でサポートします。

受付時間 月~金曜日 8時30分~17時15分(祝日、年末年始は除く)

場所 ハーモニープラザ(若草町)3階

連絡先 ☎997-7955・FAX997-7977

✉ furatto@matsuyama-swwo.jp

※事前に電話、メールなどで連絡すると、スムーズに相談できます



☎ 障がい福祉課 ☎948 6353・FAX932 7553

手ぶらでマイナンバーカード申請 in フジグラン松山

マイナンバーカードの申請を希望する人に顔写真の撮影からカードの申請まで、職員が手伝います。お気軽にお越しください。※申請者本人がお越しください。15歳未満の人や成年被後見人は親権者など法定代理人の同行が必要です



日時 5月27日(金)・28日(土)・29日(日)。いずれも11～16時
会場 フジグラン松山(宮西一丁目)2階連絡通路前

☎市民課 ☎948-6088 ・ ☎934-1801

「坊っちゃん文学賞」受賞作品 よみ芝居公演 観覧者募集

「坊っちゃん文学賞」ショートショート受賞作品の原文を用いて舞台化したよみ芝居公演を開催します。

上演作品 『shell work』(第15回佳作)、『プリンター』(第16回佳作)、『レトルト彼』(第16回佳作)

日時 7月9日(土)18時～19時30分 ▶ 7月10日(日)1回目=11時～12時30分、2回目=15時～16時30分

※開場は公演開始30分前

会場 市総合福祉センター(若草町)1階大会議室

※公共交通機関の利用をお願いします

定員 各回110人(先着順)

料金 一般1,500円、高校生以下1,000円(未就学児は不可)

※チケット代金は当日、会場で支払い

申し込み 5月15日(日)～7月8日(金)(必着)。申し込みフォーム・往復はがき。郵便番号、住所、氏名、電話番号、希望人数を〒790-8571文化・ことば課「坊っちゃん文学賞よみ芝居公演」係へ



坊っちゃん文学賞
よみ芝居公演
申し込みフォーム

☎舞台芸術倶楽部「ごそく楼」 ☎090-4979-1325(渡部)
文化・ことば課 ☎948-6634 ・ ☎934-1913

第12回ミニ環境フォーラムを開催します

私たちの生活で使われるプラスチック。海へ大量に流出するなど、世界中で自然環境や生物に影響を与えています。そこで今回は、講師が撮影した貴重な写真などを見ながら、プラスチックが引き起こす問題を考えます。



日時 6月4日(土)13時30分～14時30分

会場 まつやまRe・再来館(空港通一丁目)研修室1・2

内容 プラスチックの海と生きもの

講師 愛媛大学沿岸環境科学研究センター准教授・野見山 桂さん

定員 20人(抽選)

料金 無料

申し込み 5月30日(月)(必着)。申し込みフォーム・はがき・ファクス。住所、氏名、電話番号を〒790-8571環境モデル都市推進課へ



申し込みフォーム

☎環境モデル都市推進課 ☎948-6756 ・ ☎934-1861

まち美化サポート犬募集!

日常の散歩で飼い主や愛犬が目につくごみを拾って、まちを美化する「まち美化サポート犬」を募集しています。登録を希望する人は応募フォームから申し込んでください。

登録した人には愛犬の写真入り登録証を送ります。

対象 本市在住の犬とその飼い主



まち美化サポート犬の“コウメ”です。散歩のときに見つけたごみを飼い主が拾ってくれています。愛犬家の皆さん、一緒に松山のまちをきれいにしましょう。



応募フォーム

☎環境モデル都市推進課 ☎948-6960 ・ ☎934-1861

余土地区まちづくり協議会

地域の宝 鶴本多次郎、森千枝松、玉笹清市、耕地整理記念碑、偉名傳後昆碑、句碑

事業概要 余土村の発展に貢献した3氏の徳を称える頌徳碑の由来や、記念碑、句碑を紹介する**解説板の整備**

整備した場所 余戸東五丁目15-28(三島大明神社境内)



伊台地区まちづくり協議会

地域の宝 白水道路改修記念碑、本村天神社、実川天満宮、客王神社

事業概要 伊台地区の各名所・旧跡の起源・由来などを記した**解説板の整備**

整備した場所 山田町乙249-4(白水道路改修記念碑敷地内)など



松山市は地域の宝である地域資源を生かした、住民主体の個性的な地域づくりを推し進めています。地域の宝を保存、活用、継承するための解説板や案内標識の設置、アクセスを良くするため整備などを対象に、事業費の一部を補助します。令和3年度までに37地区で活用。地域住民のアイデアで地域の宝を磨き上げる活動が進んでいます。

清水地区まちづくり協議会

地域の宝 一草庵や十六日桜など清水地区の地域資源全般

事業概要 清水地区の地域資源やアクセスを紹介する**広域案内看板の整備**

整備した場所 御幸一丁目308



松山市地域の宝みがき
サポート事業の活動実績紹介



5月31日は「世界禁煙デー」 たばこについて考えよう

5月31日は、WHO（世界保健機関）が定めた「世界禁煙デー」です。厚生労働省では毎年5月31日から6月6日を「禁煙週間」としています。たばこは、喫煙者本人だけでなく、家族や周囲の人の健康にも影響があります。たばこが与えるさまざまな影響を知り、この機会に禁煙を考えてみましょう。



「喫煙」の健康への影響

たばこの煙には、5,300種類以上の化学物質と70種類以上の発がん性物質が含まれています。これらの物質は、血液で全身に運ばれ、がんの原因になります。がん以外にも、慢性閉塞性肺疾患（COPD）や脳卒中、虚血性心疾患などの原因になります。

また、女性の喫煙は、早産、低出生体重、胎児発育遅延など、妊娠や出産に影響があります。

「受動喫煙」の健康への影響

喫煙者が吸う煙だけでなく、たばこから立ち上る副流煙や喫煙者が吐き出す呼出煙にも、ニコチンやタールなど、多くの有害物質が含まれています。これらの煙を吸うことを受動喫煙といいます。受動喫煙で、脳卒中や虚血性心疾患、肺がん、乳幼児突然死症候群（SIDS）のリスクが高まります。

喫煙がリスクを高める主な病気

副流煙
たばこから立ち上る煙

呼出煙
喫煙者が吐き出す煙

がん

肺がん
食道がん
肝臓がん
胃がん
膵臓がん
など

その他の疾患

慢性閉塞性肺疾患（COPD）
脳卒中
歯周病
など

妊娠・出産

早産
低出生体重児
胎児発育遅延
など

喫煙者 非喫煙者

☎健康づくり推進課 ☎911-1855 ・ ☎925-0230

5月17日は高血圧の日

松山市は、協会けんぽ愛媛支部と包括連携協定を結んで、皆さんの健康づくりを応援する活動を一緒に行っています。

● 高血圧と診断される基準は？

	収縮期血圧		拡張期血圧	
家庭血圧	135以上	かつ/または	85以上	
診察室血圧	140以上	かつ/または	90以上	

日本高血圧学会「高血圧治療ガイドライン2019」

家庭血圧と診察室血圧の診断が異なる場合は、家庭血圧の診断が優先されます。

● 自覚症状がないから、放っておいても大丈夫？

高血圧に特徴的な症状はなく、気付かない間に進行して全身の血管を傷つけます。放置すると、命に関わる深刻な病気を招きます。



あなたの血圧は大丈夫？

● コロナ禍で、高血圧のリスクが高まっている!?

- 最近、体重が増えてきた コロナの影響で外出する機会が減った

コロナ禍で生活が変化し、運動不足や肥満の人が増えています。内臓脂肪がたまると、血圧が上昇しやすくなります。

生活のポイント

- 体重を測る習慣をつける
- 「麺類の汁は残す」「減塩調味料を使う」など塩分を控える
- 野菜をしっかり取り、バランスよく食べる
- 1日30分の有酸素運動は、血圧の低下や減量に効果的



● 家庭で血圧を測定し、値をチェックしてみましょう

血圧測定のポイント

- 朝と夜の2回、なるべく同じ時刻に
- 食事前や服薬前は避け、トイレは済ませてから
- 暑すぎたり、寒すぎたりしない部屋で、リラックスして
- 測定部位は、心臓と同じ高さになるように



◆ 日々の変動を知るためにも、継続して測り、記録しましょう

☎国保・年金課 ☎948-6375 ・ ☎934-2631

古い電気機器をお持ちの皆さんへ

昭和52（1977）年以前に建てられた工場やビルは、PCB（ポリ塩化ビフェニル）を含んだ電気機器を使用している可能性があります。

PCBは、さまざまな健康被害を引き起こす恐れがあり、製造はすでに禁止されていますが、変圧器やコンデンサー、安定器などの電気機器の絶縁油に、現在も使用されている場合があります。持っている電気機器がPCBを含むかは、各メーカーへ確認してください。

PCB使用製品と判明したら、廃棄物対策課に連絡し、法律で定められた期限までに処分してください。



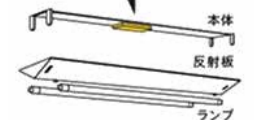
トランス（変圧器）



コンデンサー（蓄電器）



業務用・施設用蛍光灯の安定器



安定器

☎廃棄物対策課 ☎948-6959 ・ ☎934-1928

5月12日は「民生委員・児童委員の日」



地域の身近な相談相手 民生委員・児童委員を知っていますか

民生委員・児童委員は、誰もが地域で安心して暮らせるよう、福祉に関する相談に応じ、必要なサービスや専門機関へ紹介する「福祉のつなぎ役」です。一部の児童委員は主任児童委員に指名され、子どもや子育て家庭に関する活動を専門に活動しています。



もっと詳しく 民生委員・児童委員ってどんな人？

厚生労働大臣から委嘱された非常勤の地方公務員で、任期は3年、定数は1,002人（市内40地区）です。現在の任期は11月30日(水)までで、12月1日(木)に一斉改選があります。

民生委員・児童委員には守秘義務があります。困ったことや悩みがあれば、安心して相談してください。

住んでいる地域の委員を知りたい人や、委員として活動したい人は、下記まで問い合わせてください。



☎生活福祉総務課 ☎948-6391 ・ ☎934-2632

9月30日(金)
締め切り

第19回 坊っちゃん文学賞 作品募集

ここはあなたの「文学の入り口」です

4,000字以内で印象的な結末のある作品を募集します



すてきな作品に出会えるのを
楽しみにしています

「ショートショート」
ってなに？

「短くて不思議な物語」。
「アイデアとそれを生かした印象的な
結末のある物語」です。短くてすぐに
読め、書く時間もかからない、読み手
にも書き手にも優しい文学です。

坊っちゃん文学賞は、近代俳句の父・正岡子規を生み、明治の文豪・夏目漱石の小説『坊っちゃん』に描かれたまちなど豊かな文学的土壌を生かして、新しい青春文学の創造と松山市の文化的なイメージを高め、全国にPRするため、昭和63年に創設されました。

令和元年には誰もが気軽に参加できるショートショートの文学賞にリニューアル。昨年の第18回は、全国の幅広い世代から6,952点もの応募をいただきました。

気軽に創作できるショートショート作品で、文学の扉を開いてみませんか。

大賞作品『月光キネマ』の一部を紹介します

『月光キネマ』

橋 あやか

僕の村では子供がたまに消える。
だから大人達は僕に言って聴かせるんだ。
満月の夜は晴れていても窓もドアもしっかり閉じて。
早く寝ないとアイツが来るよ。
攫さらいに来るよ。
「こわいよ。こわいよ。父さん母さん、村にソイツを入れないで」
それは無理さ。だってアイツは海から来るんだもの。
ゆらゆらと胡乱な舟に乗って。

第18回坊っちゃん文学賞 受賞作品

	作品名	筆名
大賞	月光キネマ	橋 あやか
佳作	再配達	知花 沙季
	魚のタトゥー	藤原 あゆみ
	父の化石頭	中乃森 豊
	どっちつかず	石原 三日月
	わたしは西瓜が食べられない	伊藤 見桜

過去の受賞作品は市ホームページで読めます



審査員 (敬称略)

【審査員長】田丸 雅智 (たまる まさと)



1987年、愛媛県松山市生まれ。松山東高、東京大学工学部、同大学院工学系研究科卒。現代ショートショートの旗手として執筆活動に加え、坊っちゃん文学賞などで審査員長を務める。また、全国各地で創作講座を開催するなど幅広く活動している。ショートショートの書き方講座の内容は、2020年度から小学4年生の国語教科書(教育出版)に採用。17年には400字作品の投稿サイト「ショートショートガーデン」を立ち上げ、さらなる普及に努めている。著書に『海色の囂』『おとぎカンパニー』など多数。メディア出演に『情熱大陸』『SWITCHインタビュー 達人達』など多数。田丸雅智 公式サイト: <http://masatomotamaru.com/>

【審査員】大原 さやか (おおはら さやか)



声優、ナレーター。主な出演作は『xxxHOLiC』(杏原侑子)、『FAIRY TAIL』(エルザ・スカーレット)、『美少女戦士セーラームーン』(海王みちる・セーラーネプチューン)、『Fate/zero』(アイリスフィール)、『ARIA』シリーズ(アリシア・フローレンス)など多数。第7回声優アワード助演女優賞受賞。au(携帯電話)留守番電話サービス音声や、京王線・京急線など関東圏5割以上の私鉄ホームアナウンスを20年以上担当。自身のライフワークである朗読番組『月の音色~radio for your pleasure tomorrow~』はインターネットラジオステーション音泉にて好評配信中。

【審査員】山戸 結希 (やまと ゆうき)



映画監督。2012年、『あの娘が海辺で踊ってる』でデビュー。2016年、小松菜奈・菅田将暉W主演の長篇『溺れるナイフ』が全国ロードショー、述べ60万人以上を動員。2018年、企画・プロデュースを務め、「ジェンダーあるいはセクシャリティがゆらいだ瞬間」をテーマとしたオムニバス映画『21世紀の女の子』が東京国際映画祭に特別招待。2019年、『ホットギミック ガールミーツボーイ』がNetflixにて世界190カ国に配信。2021年、『生きるとか死ぬとか父親とか』でテレビドラマ初監督を務める。RADWIMPS、乃木坂46、back numberら多数アーティストのミュージックビデオの映像監督を務め、大手企業の広告映像も手掛けている。

アンバサダー (敬称略)

白濱 亜嵐 (しらはま あらん)



1993年8月4日生まれ、愛媛県松山市出身。2012年11月、GENERATIONS from EXILE TRIBE パフォーマーとしてメジャーデビュー。2014年4月にEXILE新パフォーマーに決定し、EXILEに加入。GENERATIONSのリーダーも務め、EXILE/PKCZ®と兼任しながら活動している。また、俳優としての主な出演作にはドラマ『シュガーレス』、『GTO』、『小説王』、『M 愛すべき人がいて』、映画『ひるなかの流星』、『コンフィデンスマンJP プリンセス編』、『10万分の1』などにも出演。さらにDJ(楽曲制作)としても活動し、マルチに活動の場を拡げている。

募集作品

- 4,000字以内のショートショート作品
- テーマは問いません。あなたの想像力を作品に生かしてください
- 本人が日本語で書いた、未発表のオリジナル作品に限ります

応募資格

- 年齢、職業、国籍、プロ・アマは問いません

応募方法・募集締め切り

- インターネット = 9月30日(金)23時59分までに、公式サイトのお募りフォーム [HP](https://bocchan-shortshort-matsuyama.jp) <https://bocchan-shortshort-matsuyama.jp>
 - 郵送 = 9月30日(金) (必着)。〒151-0051東京都渋谷区千駄ヶ谷4-12-8 SSUビル 2F(株)パシフィックボイス「第19回坊っちゃん文学賞」係へ
- ※応募原稿の体裁、書式、縦書き、横書きは自由



賞

- 大賞 (1人) = 賞金50万円
- 佳作 (5人) = 賞金10万円

結果発表・表彰式

- 結果発表と表彰式は令和5年2月を予定
- 最終審査を通過した作品の作者に直接通知
- 受賞者は表彰式に出席してください(旅費は本市が負担)
- 報道機関からの写真撮影やインタビューに協力をお願いします
- 大賞作品は雑誌『ダ・ヴィンチ』に掲載

注意事項

- 1人で複数の作品を応募できます
- 応募作品の返却はできません
- 大賞、佳作受賞作品の著作権は本市に帰属します
- 選考に関する問い合わせには応じられません
- これまでにウェブ上へ掲載したことがある作品は未発表とは見なしません
- 作品内で個人情報や実在の企業名などを使用するほか、他の文学賞などに二重投稿は控えてください

子規記念博物館開館40周年・子規没後120年祭

第27回

「はがき歌」全国コンテスト(入賞作品紹介)

正岡子規が日常の出来事を短歌形式ではがきなどに書き、友人に送ったことが始まりといわれている「はがき歌」。今回は鉄道開業150周年を記念して「鉄道」をテーマにした特別部門を設けました。全国から寄せられた1万728首の中から、上位賞11首・佳作100首・「鉄道」賞28首の計139首を選出。上位賞と本市在住(通学)の人の佳作23首・「鉄道」賞5首を紹介します(敬称略)。

松山市長賞

先生へ
俺だって
啄木まねて寝ていたい
気付いてほしい十三の心
秋田県湯上市立羽城中学校
堀口 勇翔

松山市教育長賞

天井のシミに似ている
あいつへ
僕の部屋
天井に付いたあのシミは
誰かに似ている
きつとあいつだ
坂本県上三川町立明治中学校
國谷 悠陽

愛媛県知事賞

若年性アルツハイマー型
認知症の妻へ
朝いちのころころうんこ
みっつでも
それだけで嬉し
介護の朝は
西予郡伊方町 金森 一臣

日本郵便株式会社
四国支社長賞

恋する君へ
増していく
恋の痛みと降る雨に
うすみずいろの
傘を広げる
群馬県桐生市 木下 美樹枝

審査員特別賞

審査員(敬称略)
坪内 稔典 審査員長
(俳人 柿衛文庫理事長)
永田 紅(歌人)
吉田 類(酒場詩人)
片上 雅仁(松山歌人协会会长)
竹田 美喜(子規記念博物館総館長)

友へ

「キリンの日」
こんな記念日あるなんて
誰かに伝えたいよ
今日夏至
和歌山県有田郡広川町
守法 静子

お母さんである私へ

ああいつも
うっとおしくて
しつこくて
今日も誰かを心配してる
神奈川県川崎市 朝山 くらひ

父へ

背より高き
点滴台を杖にして
行者のごとき父の現る
東京都町田市 北沢 洋子

もうひとりの私へ

寂しさは
どこからわいてくるのだから
身体のかなかに湖がある
広島県広島市 梶田 董子

長く寝たきりの母へ

顔を見て
頬をさすって耳を寄せ
声なき声に安堵する朝
松山市 渡部 千景

受賞者の声

受賞の通知を頂いたとき
は、全身の震えが止まりませ
んでした。下手の横好きなが
ら、書くことを長く続けてい
るとこんなにも素晴らしいご
褒美を頂けるのだと大変うれ
しく思っています。親不孝な
娘でしたが、少しだけ母に親
孝行ができたような気がしま
す。皆さまに心から感謝申し
上げます。

「鉄道」大賞

駅前食堂へ
ふるさとの駅が消えても
店の名は「駅前食堂」
カレーが旨い
北海道札幌市 藤林 正則

予土線へ

アンパンマン
ウルトラマンに鬼列車
一緒に乗らぬか秋の予土線
宇和島市 岡林 正人

佳作

本市在住(通学)の人

弟のゆうきへ
けんかしてないあはれる弟の
ね顔見てふしぎぎゆうしたくなる
北地 菜々美
ひいおばあちゃんへ
「もうすぐ死ぬ」と言っていた
今でも元気に小言を言ってる
柳原 ゆずな
近所のおじさんへ
会う度に「大きくなったね」と
言うけれど
三神 香羽
リスのチロルへ
いつかこっそりおしえてね
きみのお口にいくつ入るの
ひまわりのたね
川本 真優

長期出張に行くお父さんへ

料理本ふせんつけたよ
オススメに
蒸し野菜から始めてみてね
山口 花音

離婚して十三年、
会わなくなつて四年たつ父へ

私のことも大丈夫だよ
忘れても
新しい人生歩んでください
富永 子々

おねえちゃんへ
けんかしていやな空気ただよって
ゴメンと言えない
なかなか言えない

かみさまへ
まいごです
ひいばあちゃんに道教えて
ぼくの名前も教えてあげて
山崎 葵海

おかあさんへ
ダイエットしなくていいよ
ぶにぶにおかあさんのうで
ほくだけいすき
小野 旭陽

天国のじいじへ
なすの馬走りごちが心配ね
ばあばと二人わりばしけずる
田中 璃子

ふるさとへ
またこうわい。いんでくるけん
私の育った「この街」を忘れない
中矢 長宗

ゆつくりと歩いてくる夫へ
足音でああなたの機嫌すぐ分かる
昨日の喧嘩俺も悪いと
宇都宮 千瑞子

疲労困憊の母へ
口うるさく
叱ってばかり眉間には
濃く刻まれた三本のしわ
近藤 さくら

孫の駿君へ
貴公子が元氣になれよと
朝露にぬれて持ち来る
アスパラさみどり
萬 幸子

けいさつ官のお父さんへ
おしごとががんばってねと見おくるけど
がんばらないのが
ほんとはいいよね
曾我 哉太

生まれてくる子どもたちへ
子としての大切な役割その一
「大人の事情」を知らぬふりする
青山 和加

弟へ
すごいよなばくの方が兄なのに
母の手伝い気付ける男
石山 漣

お母さんへ
取り込んで放りっぱなしの洗濯物
ちよっとだけ畳んでおきました
志摩 葵

世界で一番の推しへ
同じ星に住んでるだけで
ありがた
アルパカに似てる私の推し
白井 莉菜

おじいちゃんへ
ありがた
おんぶにだっこいいだけ
いつかいつしよにおさげのもうね
小川 美月

一ねんくみのみんなへ
ぼくのことわすれてないかしらばい
なつやすみはやくおわって
あいたいよ
田中 励知

じいじへ
とんでゆけ
ぼくのじいじのガンさいぼう
元氣とえがおWiFiでどどけ!
天野 正輝

おばあちゃんへ
このほんはよんであげられないの
だってわたしは
こころでよみたいきぶん
稲葉 夏音

あおの駅へ
ふと降りた潮の匂いの無人駅
今までの夢これからの夢
岡本 典子

おばあちゃんへ
はじめての、
かぞくでのるよ、てつどうに、
ドキドキしてね、きつぷをにぎる
かけ水の
じいじへ
じいじいるたかまつめざし
ゆらゆらと
アンパンマンのシートの上で
薬師神 悠倫

苦労した義父へ
行幸のお召列車の機関士の
義父の雄姿もセピア色なし
ダイヤモンドクロッシングへ
家来のごと
市内電車を持たせたる
郊外電車大名のごと
秋本 哲

エイズ相談(6月)

6月1~7日はHIV検査普及週間です。感染の早期把握、治療の早期開始・継続で、エイズの発症が防げます。エイズ相談を活用し、自分自身や周囲の大切な人を守りましょう。

毎週月曜日11~13時▶休日相談=5日(日)14~16時▶夜間相談=13日(月)18時~19時30分

エイズの相談、HIV抗体検査、梅毒検査、肝炎ウイルス検査(B型・C型)。結果は1週間後に判明(無料・匿名)

申問電話で保健予防課☎911-1815・FAX923-6062へ(要予約) ※詳細は市ホームページを確認



肝炎ウイルス検査(6月)

指定医療機関▶市保健所=毎週月曜日10~11時

肝炎ウイルス(B型・C型)の血液検査

本市に住民登録があり、過去に肝炎ウイルス検査を受けたことがない人

申問電話で保健予防課☎911-1815・FAX923-6062へ(要予約)

地域健診(がん検診/特定健康診査・後期高齢者健康診査)(7月)

完全予約制で行います。下表のとおり。受付時間の表記がない会場は8時30分~11時

Table with columns: 健診会場, 実施日, 実施団体. Lists various health check locations and dates.

◇...受け付け8時30分~11時30分 ◆...受け付け9時30分~11時30分 ●...子宮頸がん受け付け8時30分~10時

内対料 下表のとおり

Table with columns: 種類, 対象者, 自己負担額(*1), 受診間隔. Lists cancer screening fees and intervals.

*1 免除制度あり。健康診査は市国民健康保険と後期高齢者医療の加入者が対象

申 3週間前までに申し込みサイト(24時間受け付け)または健診予約ダイヤル☎0120-489-355(受付時間9~17時、土・日曜・祝日は除く)で予約



医療機関実施のがん検診

指定医療機関 内対料 下表のとおり

Table with columns: 種類, 対象者, 自己負担額, 受診間隔. Lists cancer screening fees at medical institutions.

申①指定医療機関②申し込みフォーム・電話・eメールで健康づくり推進課に受診票を請求後、指定医療機関へ(いずれも先着順)



健康づくり推進課☎911-1819・FAX925-0230・gan@city.matsuyama.ehime.jp

健診・検診

18歳からの健診 一般診査(女性のみ骨密度あり) 本市に住民登録がある18~39歳 料1,000円(骨密度は+200円) ※免除制度あり

募集「水」への絵はがき 7月13日(水)まで

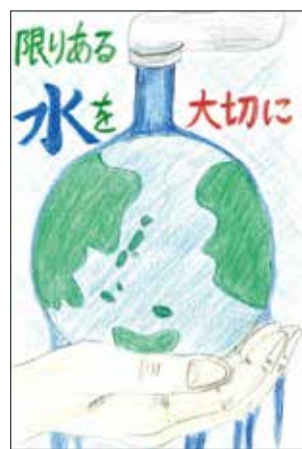
「水」は、私たちの生活に必要で大切なものです。身近な存在の「水」への思いを表現した絵はがきを募集します。

入賞者には表彰式で記念品を贈呈します。応募作品は全て、市役所本館1階ロビーで展示します(8月予定)。

テーマ=「水」や「水を使うこと」に関すること。「水の大切さ」や「水の使い方」に限らず、「雨」や「河川」なども可。はがき裏面やはがきサイズの用紙に絵や言葉などで自由に表現してください

本市在住または通学する小学生以下の子ども ※過去の入賞者は不可

申問 7月13日(水)(必着)。直接または郵送。はがきの表面に住所、氏名、年齢、学校名・学年・組、電話番号を書いて〒790-8571水資源対策課(市役所本館5階)☎948-6948・FAX934-1886へ



令和3年度最優秀賞 佐々木 優真さん(宮前小4年)

血2日法) 本市に住民登録がある40歳以上 ※胃がん検診は50歳以上 料3,400~6,300円

共通事項) 申問電話で市医師会健診センター(藤原二丁目)☎915-7701・FAX915-7711(月~金曜日9~16時、第1・3土曜日9~12時)へ(先着順。要予約) 健康づくり推進課☎911-1819・FAX925-0230

マダニにかまれないように注意しましょう

ウイルスをもつマダニにかまれると、重症熱性血小板減少症候群(SFTS)や、日本紅斑熱に感染することがあります。春から秋にかけてマダニの活動が活発になるため、かまれないように注意しましょう。



【マダニにかまれないために】 野山などに入るときは肌を露出しない服装を心掛け、袖口は手袋に、裾は靴下の中に入れる▶防虫スプレー(ディートを含む)を使用▶屋外活動後は、かまれていないか確認 【マダニにかまれたときは】 皮膚に付着したマダニは、皮膚科で除去してもらう▶かまれて数週間注意し、発熱などの症状が出たら、速やかに医療機関を受診 申問保健予防課☎911-1815・FAX923-6062

製菓衛生師試験



7月21日(木) 県薬剤師会館(三番町七丁目) 申 5月23日(月)~6月3日(金)。必要書類を生活衛生課(市保健所<萱町六丁目>1階)へ ※詳細は問い合わせください 生活衛生課☎911-1808・FAX923-6627

市交通安全マスコット カバッキーからのお願い



ヘルメットを着用し、自転車マナーをしっかりと守ろう

申問都市・交通計画課 ☎948-6863・FAX934-1807

相 談

6月1日は「人権擁護委員の日」

毎週月～金曜日(祝日・振替休日・年末年始は除く) 8時30分～17時15分(外国語人権相談ダイヤルのみ9～17時)

人権擁護委員や法務局職員が、差別、暴行、虐待、体罰、いじめ、プライバシーの侵害など人権問題に関する相談に電話で応じる(秘密厳守)

あらゆる人権問題に関する相談 = ☎0570-003-110 ▶ 子どもの人権110番 = ☎0120-007-110 ▶ 女性の人権ホットライン = ☎0570-070-810 ▶ 外国語人権相談ダイヤル = ☎0570-090-911

人権相談(6月)

人権相談

1日(水)9～12時=中島総合文化センター(中島大浦) ▶ 13～15時=石井支所(居相一丁目) ▶ 13～16時=いよてつ高島屋南館2階市民サービスセンター、北条コミュニティセンター(北条辻)

外国人のための人権相談

23日(木)13時30分～15時30分=県国際交流センター(道後一丁)

松山地方法務局 ☎932-0888・☎932-5798

行政相談(6月)

3日(金)13～15時=桑原公民館(桑原二丁目) ▶ 10日(金)13～15時=清水公民館(清水町三丁目) ▶ 17日(金)13～15時=石井支所(居相一丁目) ▶ 6・13・20・27日(いずれも月曜日) 10～15時=地域交流センター(三津三丁目)

国の仕事や手続き全般の相談に行政相談委員が応じる

総務省愛媛行政監視行政相談センター ☎941-7701・☎934-5917



職 員 募 集

※履歴書はA4判、6カ月以内に撮影の顔写真貼付。職員採用情報の詳細や実施要領は市ホームページを確認



松山広域福祉施設事務組合 会計年度任用職員 (パートタイム介護員・支援員)

職務内容=福祉施設入所者の介護業務 ▶ 勤務場所=久谷荘・江南荘(いずれも恵原町) ▶ 勤務期間=令和5年3月31日まで(勤務成績が良好な場合は、最長、令和7年3月31日まで) ▶ 勤務時間=①9時15分～12時45分(週5日程度) ②7時～10時30分(週5日程度) ③7時～10時30分(週2日程度) ④9時15分～13時15分(週4日程度) ⑤14～18時(週4日程度) ⑥9～12時(週4日程度) ⑦13時15分～16時15分(週4日程度) ▶ 給与=時給1,019円(4月1日現在。通勤手当などあり)

地方公務員法第16条各号に該当しない人

7人程度

5月31日(火)(消印有効)。直接または郵送(簡易書留)。履歴書を〒790-0003三番町六丁目6-1松山広域福祉施設事務組合事務局(市役所第四別館4階) ☎948-6416・☎931-7290へ

会計年度任用職員 (日々雇用事務補助職員) (介護保険課)

職務内容=介護保険負担限度額認定の事務処理 ▶ 勤務場所=介護保険課(市役所別館2階) ▶ 勤務期間=6月13日～8月10日 ▶ 勤務時間=8時30分～17時15分(休憩1時間) ▶ 給与=日額7,171円(4月1日現在。通勤手当あり)

パソコンの基本操作(文書作成・表計算)ができ、地方公務員法第16条各号に該当しない人

3人程度 <口述試験>

松山市災害廃棄物処理計画(案)への意見を募集します

閲覧期間=6月3日(金)まで

閲覧場所=環境モデル都市推進課(市役所別館3階)、市民閲覧コーナー(市役所本館1階)、支所、市ホームページ

本市在住または通勤・通学している人、本市に事業所などがある団体

6月3日(金)(消印有効)。直接または郵送・ファクス・eメール。意見提出書(閲覧場所にあり)を〒790-8571環境モデル都市推進課 ☎948-6434・☎934-1861・✉kankyom-city.matsuyama.ehime.jpへ



受付期間終了後、申込者に通知

5月16日(月)～31日(火)(必着)。直接または郵送(簡易書留)。履歴書を〒790-8571介護保険課 ☎948-6885・☎934-0815へ

寄付 ありがとうございます(敬称略)

まごころ銀行

指定預託 浅海地区社会福祉協議会 ▶ 西村 利明 ▶ 田中 繁男 ▶ 井本 剛司

まごころ銀行では、皆さんからの善意の寄付を受け付けています。

市社会福祉協議会(総合福祉センター内) ☎941-4122・☎941-4408

講座・講演

介護付き有料老人ホームの整備に関する事業者説明会

5月27日(金)10時～

松山センタービル1号館(三番町四丁目)4階第1会議室

介護付き有料老人ホームの説明

1法人2人まで

※申し込み多数の場合は開始時間を調整する場合あり

40人(先着順)

5月23日(月)まで。eメールまたはファクス。必要事項を高齢福祉課 ☎948-6414・☎934-1763・✉seibikourei@city.matsuyama.ehime.jpへ

※できるだけ公共交通機関を利用してください

「知る」からはじめる自分デザイン塾

自分を知り、時流を知ること、性別や慣習にとらわれない、自分らしい未来を描ききっかけとなる、自分と社会の可能性を広げるための講座です。

下表のとおり

Table with 4 columns: 日時, テーマ, 講師(敬称略), and content for three sessions on June 11, 25, and July 1.

コムズ(三番町六丁目)5階大会議室

来場=30人(先着順) ▶ オンライン(ビデオ会議アプリ「Zoom」)=50人

※1回のみ参加も可

来場=直接または電話・ファクス・eメール。住所、氏名、年齢、電話番号、「来場参加」と書いて、市男女共同参画推進センター事業係 ☎943-5777・☎943-0460・✉event@coms.or.jpへ

オンライン=右記の二次元コードから申し込み



松山けいりん(6月)



詳細はホームページで 松山けいりん 検索

- 川崎(FI) 1日(水)～3日(金)
玉野ナイター(FI) 1日(水)～3日(金)
松山ミッドナイト(FII) 4日(土)～6日(月)
取手(GIII) 4日(土)～7日(火)
広島(FI) 6日(月)～8日(水)
和歌山(FI) 9日(木)～11日(土)
松戸ナイター(GIII) 9日(木)～12日(日)
松山ミッドナイト(FII) 10日(金)～12日(日)
防府(FI) 12日(日)～14日(火)
取手(FI) 13日(月)～15日(水)
岸和田(GI) 16日(木)～19日(日)
いわき平(FI) 17日(金)～19日(日)

- 高松(FI) 20日(月)～22日(水)
伊東温泉(FI) 20日(月)～22日(水)
福井(FI) 22日(水)～24日(金)
松山ナイター(FII) 23日(木)～25日(土)
立川(FI) 25日(土)～27日(月)
久留米(GIII) 25日(土)～28日(火)
小島(GIII) 30日(木)～7月3日(日)
6月の閉場日 29日(水)

※♥はガールズケイリンを含む開催
※ミッドナイト(FII)は電話・インターネット投票のみの発売

【前売発売開始】=7時30分～▶テレホンサービス(有料)=0180-998-880(実況)、0180-998-881(2車単・3連単)、0180-998-882(2車複・3連複)▶電話投票番号=75#

間競輪事務所

☎965-4300・☎965-4000

里島めぐり



帰りのフェリー代は無料! ※各イベントで上限あり

◆手ぶらでOK! ランチ付きでのんびり楽しむ島の釣り体験

通年

会長師(中島)

釣り道具を貸し出すので手ぶらでOK! 中島での釣りを手軽に楽しめます。ランチボックス付き

※THE BONDS(長師)集合

※中島汽船西線フェリー三津浜港9時10分発、神浦港10時2分着。神浦港で島内バス(西回り)に乗り換え、神浦棧橋10時2分発、長師10時7分着

1日30人(復路のフェリー代無料チケットは先着100人)

料3,800円

参加希望日の1週間前までにTHE BONDS☎997-1115(古宅)へプロモーション動画『里島ディスカバリー』も、ぜひご覧ください▶

里島めぐり全体について

中島支所 ☎997-1841・☎997-1585

その他のメニューや詳細はこちらから

里島めぐり

検索



催し

青少年センターの利用案内

内 自主学习、ダンス、ピアノ、テニス、バスケットボール、バレーボール、バドミントン、卓球、フットサル、会議、スポーツ大会などで利用(要相談)

※球技ネットの貸し出し可。ボールなどの用具、体育館シューズは各自で用意。営利活動などは不可

対 本市在住または通勤・通学している中学生以上35歳未満の青少年は無料(要登録。その他の人は有料) ※青少年5人以上で団体の登録ができ、1カ月先まで予約可

申 直接、青少年センター(築山町)へ 問 市青少年育成市民会議 ☎907-7826・FAX907-7827



※詳細はホームページを確認

お知らせ

夜間・休日納税相談窓口

仕事などの都合で開庁時間内に来庁できない人のために、市・県民税や固定資産税、軽自動車税などの納付相談窓口を設けます。

日 夜間 = 5月26日(木)・27日(金)。いずれも19時まで▶休日 = 5月28日(土) 9~17時

会 納税課(市役所本館2階) ※本館北側の夜間・休日出入り口から担当職員が案内

問 納税課 ☎948-6837・FAX934-1802

6月は土砂災害防止月間 1~7日は「がけ崩れ防災週間」

6月1日(水)に道路河川整備課の職

員が土砂災害危険箇所のパトロールを行い、土砂災害防止意識を啓発します。

問 道路河川整備課 ☎948-6838・FAX934-1805

農業防災パトロール

6月1日(水)・2日(木)に農業用施設の安全パトロールを行い、梅雨入り前に防災意識を啓発します。

問 農林土木課 ☎948-6573・FAX934-1808

その他のお知らせ

ふれあい看護体験・看護の出前授業参加者募集

ふれあい看護体験

日 5~10月 内 施設見学や簡単な看護体験など 申 往復はがき・eメール。「ふれあい看護体験参加希望」と明記し、住所、氏名、年齢、性別、電話番号、学校(学年)または職業、洋服・靴のサイズ、中学生・高校生は学校の許可の有無を各施設へ申し込み ※詳細は県看護協会ホームページを確認

看護の出前授業

日 随時 内 県内の小学校・中学校・高等学校などに看護職が直接出向き、命の大切さや看護の仕事に触れながら、出前授業を行う 申 ホームページの専用フォームから申し込み 問 県看護協会 ☎924-0848・FAX996-8425



ポリテクセンター愛媛 7月期生募集

内 募集科名 = 機械CAD/NC科、溶接ものづくり科、電気設備技術科、住宅・福祉リフォーム科、住環境コーディネーター科▶訓練期間 = 6カ

月(7月5日(火)~)▶募集期間 = 5月27日(金)まで 対 雇用保険受給資格者などの求職者でハローワークの受講指示・推薦を受けられる人 料 無料(教科書、作業服などの自己負担あり) 申 問 ポリテクセンター愛媛訓練課 ☎972-0329・FAX972-0959へ

野外活動センター

〒790-2648 菅沢町乙280 ☎977-2400 FAX977-2662 毎週月曜日(祝日は除く)



リバイバルキャンプ

日 6月4日(土)~5日(日)(1泊2日) 内 野外活動センター職員とキャンプを楽しむ

※キャンプ道具は参加者が用意 対 どなたでも(17歳以下の人は保護者同伴、2人以上で参加する場合は同居に限る)

定 30人(抽選) 料 1人1区画3,200円(追加参加は1人200円)

申 5月21日(土)(必着)

エンジョイホリデーイベント「ホタル観察」

日 6月10日(金)19時30分~21時 ※雨天中止

内 ホタルの種類や生息過程・環境などの説明を受けた後、親水広場でホタルの観察

対 3歳以上(2人以上で参加の場合

は同居に限る) 定 50人(抽選) 料 1人200円(3歳未満は無料) 申 5月27日(金)(必着)

森の陶芸教室「夏のコース」

日 ①6月12日(日)②7月24日(日)。いずれも14~16時

内 皿・器・花瓶・コップなどを制作。①形作り②絵付け・釉薬塗り

対 小学生以上(中学生以下は保護者同伴、2人以上で参加の場合は同居に限る)

定 10組(抽選) 料 1人1,500円(粘土追加は1キロにつき1,500円)

申 5月29日(日)(必着)

森のやすらぎ親子クラブ「カエルも鳥も鳴いています♪」

日 6月16日(木)10時30分~12時

内 センター内で自然散策や昆虫観察、おにぎり作り

対 未就学児と同居の保護者

定 親子15組(抽選)

料 親子2人1組1,000円(追加参加は1人につき500円)

申 6月2日(木)(必着)

エンジョイホリデーイベント「春の大収穫祭」じゃがいもを掘ろう!

日 6月19日(日)午前の部 = 10~12時、午後の部 = 14~16時

内 ジャガイモの収穫体験

※掘ったジャガイモは持ち帰り

対 どなたでも(2人以上で参加の場合は同居に限る)

定 各回10組(抽選)

料 1人600円(3歳未満は無料)

申 6月5日(日)(必着)

まつやま自然ネットワーク(〒790-0054 空港通一丁目1-32) ☎・FAX 989-9798・E kinoko@matsuyama-s-net.org(申し込み専用)

Table with 6 columns: イベント名, 日時・内容, 定員(抽選), 対象, 料金, 申し込み. Includes event details for '自然観察会「しぜんの絵本とおさんぽの時間」'.

まつやまRe・再来館(りくる)(〒790-0054 空港通一丁目1-32) ☎ 968-7153・FAX 974-4024・HP https://rikkuru.jp/

【6月】講座・イベント等情報 講=楽楽リサイクル講座 イ=イベント 修=修理

Table with 10 columns: 日, 曜, 時間, 種別, 対象, 講座・イベント名, 定員(抽選), 料金, 申し込み(必着). Lists various workshops and events for June.



問 本市在住または通勤・通学している人 申 直接または申し込みフォーム・はがき・ファクス(eメール・電話での申し込みは不可)。住所、氏名、年齢(子どものみ)、電話番号、ファクス番号、講座(イベント)日、講座(イベント)名をまつやまRe・再来館へ ※申し込みフォーム・はがき・ファクスとも1通につき1講座(イベント)・1人の記入(同居家族の場合は希望者全員の氏名を記入しての応募可)

※結果は当選者のみに5月28日(土)以降、順次連絡。前日・当日のキャンセルは材料費を頂く場合があります 午前=10~12時 午後=13時30分~15時30分 終日=10時~14時30分 ★子ども(3歳以上)も参加可能 ▲織り経験者 ●電動糸のご経験者(大人) ♣小学生以上の親子または大人

【手すきはがき作り体験】毎月第1・3土曜日 13時~14時30分 3人以上で2日前までに予約

親子わくわくデイキャンプ

- 日 6月26日(日)10~14時(日帰り)
内 テント設営、料理などの野外活動を体験
対 キャンプ初心者の親子(3歳以上)の子どもと同居の家族
定 10家族(抽選)
料 2人1組3,000円(追加参加は1人につき500円)
申 6月12日(日)(必着)

〈野外活動センター共通申し込み方法〉
直接または電話・ファクス・はがき・カルスポねっと。参加者全員の住所・氏名・年齢・電話番号を野外活動センター「〇〇」係まで

こども館・コスモシアター

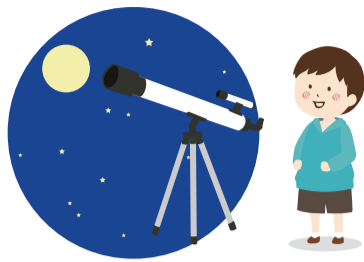
〒790-0012 湊町七丁目5
☎943-8228 FAX921-8242
毎週月曜日(祝日は除く)



星空観望会「月と春の星を見よう」

- 日 6月5日(日)20時~21時30分
内 星空の解説を受け、天体望遠鏡で月と春の星を観察
※雨天・曇天時はプラネタリアムで解説
対 どなたでも(中学生以下は保護者同伴)

- 定 50人程度(先着順)
料 200円(4歳以上)
申 電話で事前に申し込み



星の音楽会 ~幼児と楽しむクラシック~

- 日 6月11日(土)10時30分~(受け付け=9時30分~)
内 プラネタリアムの星空の下で、本格的なクラシック音楽やアニメ、童謡などの曲目をプロが生演奏
対 乳幼児とその保護者
定 100人程度(抽選)
料 1,500円(大人1人につき乳幼児2人まで無料。3人目からは1人500円)
申 5月25日(水)まで。カルスポねっとで1家族ごとに申し込み
問 市文化・スポーツ振興財団文化振興課「星の音楽会」係
☎909-6154・FAX921-8242

季節体感イベント「父の日のプレゼント」

- 日 6月18日(土)12~16時(当日受け付け=15時30分まで)
内 色紙に自分の手形を押ししたり、似顔絵を描いたり、折り紙やモールなどで飾り付けをしたりして、プレゼントを作る
定 70人程度(先着順)

料 100円

工作教室

- 日 土・日曜・祝日。いずれも12~16時(当日受け付け=15時30分まで)
内 万華鏡やヨーヨーなど20種類程度の工作
料 100~900円(材料費)

松山中央公園

〒790-0948 市坪西町625-1
☎965-3000 FAX965-3100
毎週月曜日(祝日は除く)



屋外プールオープン

- 日 6月18日(土)~9月11日(日)
問 中央公園プール ☎965-2900・FAX965-2400

考古館

〒791-8032 南斎院町乙67-6
☎923-8777 FAX925-0260
koukokan@cul-spo.or.jp
毎週月曜日(祝日は除く)



四国地区埋蔵文化財センター発掘へんろ展「四国の風土と暮らし~山と人々~」

- 日 7月10日(日)まで
内 四国内の発掘調査で見つかった、縄文時代から近世までの山での暮らしや、それに関わりのある道具・祭祀などの出土品を展示・紹介
対 どなたでも

「四国地区埋蔵文化財センター発掘へんろ展」解説会

- 日 6月18日(土)13時30分~15時
内 県埋蔵文化財センター調査員が県内の発掘調査を中心に、スライドを使って展示資料を解説
対 どなたでも
定 60人(抽選)
申 5月15日(日)~6月1日(水)(必着)。カルスポねっと・はがき・eメール。参加者全員の住所・氏名・年齢、電話番号を考古館「へんろ展解説会」係へ

各施設の利用制限(5・6月)

- 総合コミュニティセンター
5月26日(木)9~18時=温水プール
問 総合コミュニティセンター体育館 ☎943-8188・FAX943-8730
アクアパレットまつやま
6月1日(水)~10日(金)終日=水の入換え・機器点検のため休館▶14日(火)9~17時=屋内プール全面▶17日(金)12~21時=屋内プール全面▶18日(土)・19日(日)・26日(日)終日=屋内50℃プール全面・健康プール
問 中央公園プール ☎965-2900・FAX965-2400

総合コミュニティセンター体育館(〒790-0012 湊町七丁目5) ☎943-8188・FAX943-8730 毎週月曜日(祝日は除く)

Table with columns: 教室名, 日時, 定員(抽選), 対象, 受講料, 申し込み. Includes '男性ダイエット教室'.

松山中央公園(〒790-0948 市坪西町625-1) ☎965-3000・FAX965-3100 毎週月曜日(祝日は除く)

Table with columns: 教室名, 日時, 定員(抽選), 対象, 受講料, 申し込み. Includes 'テニス'.

北条スポーツセンター(〒799-2408 大浦86-1) ☎993-1900・FAX992-2065 年末年始(12/29~1/3)

Table with columns: 教室名, 日時, 定員(抽選), 対象, 受講料, 申し込み. Includes '風早元気教室', 'はじめてのヨガ', 'バドミントン', etc.

※スポーツ教室などの詳細(上記以外にも教室あり)は(公財)市文化・スポーツ振興財団ホームページを確認



日 日 時 期 日 (時間)は24時間表記
会 会 場
内 容
対 象
定 員
料 金 (表記の無い場合は無料)
申 込 方 法 (住所と記載の場合は郵便番号を、氏名と記載の場合はフリガナも明記)
問 合 せ 先
e メール
ホ ー ム ペ ー ジ



まつやま

市役所への
お問い合わせは **コールセンター**が便利

☎ **089-946-4894** FAX **947-4894**

✉ 4894call@city.matsuyama.ehime.jp
8~19時 (1月1~3日は休み)

広報まつやまの配布に関するお問い合わせは

広報配布
センター ☎ **998-4433** FAX **921-6920**
9~17時 (土・日曜・祝日・年末年始は除く)



犬猫の譲渡希望者登録制度

市保健所は、毎年多くの犬や猫を保護しています。犬や猫の飼育を検討している人は、譲渡希望者登録をしてください。登録は電話で受け付けています。☎生活衛生課分室 948-6751、生活衛生課 ☎911-1862・FAX923-6627



満1歳デス ヨロシク No.1020



こうじ
刈谷 光治くん
(祝谷二丁目)
5月16日生まれ



みつぎ
平松 実樹ちゃん
(小坂五丁目)
5月18日生まれ



こうすけ
千守 功恭くん
(古三津一丁目)
5月26日生まれ



つむぎ
藤田 紘希ちゃん
(久万ノ台)
5月20日生まれ



えいた
小笠原 瑛大くん
(余戸南一丁目)
5月28日生まれ



ゆい
内田 結衣ちゃん
(河野別府)
5月21日生まれ



あお
近藤 碧音くん
(北条辻)
5月29日生まれ



あさ
高石 茅杏ちゃん
(古川南二丁目)
5月29日生まれ

申し込み 誕生日の前月1日(必着)までに、郵送・eメールで赤ちゃんの写真、氏名(ふりがな)、性別、生年月日、住所、電話番号(郵送の場合は写真の裏に記入)を、〒790-8571 シティプロモーション推進課 koukou-baby@city.matsuyama.ehime.jpへ(応募多数の場合は抽選。応募写真は返却しません。なお、この紙面は市ホームページに掲載します)

新型コロナワクチン接種のお知らせ

追加(3回目)接種

追加(3回目)接種は、2回目の接種を終了した日から6カ月後に受けられます。対象者には順次、接種券を発送しています。

12~17歳の方が接種するワクチンは、ファイザー社製のみです。

18歳以上の方が接種するワクチンは、ファイザー社製と武田/モデルナ社製から選べ、1、2回目と異なるワクチンを接種する「交互接種」も認められています。どちらのワクチンを接種しても、抗体値が十分上昇すると報告されています。

ワクチンの感染予防や重症化予防の効果は、時間がたつと徐々に低くなります。接種を希望する人は、接種券が届き次第、早めに予約してください。*予約や空き状況は市ホームページを確認し、医療機関に直接問い合わせないでください *1、2回目の接種も予約できます。ワクチンコールセンターに相談してください

5~11歳のワクチンの接種

5~11歳の子どもがワクチンを接種する場合は、保護者(親権者または後見人)の同意と同伴が必要です。接種を希望する人は、専用サイトなどから予約してください。*ワクチン接種ができる医療機関や注意事項は、市ホームページを確認してください

追加(3回目)接種の集団接種会場

- アイテムえひめ (大可賀二丁目)
- 松山中央公園多目的競技場(松山競輪場) (市坪西町)

*会場は変更する場合があります。最新情報は市ホームページを確認してください

他市区町村から松山市へ転入した人へ

本市に転入後、1、2回目の接種や追加(3回目)接種を希望する人は、接種券の発行申請が必要です。申請方法は、市ホームページを確認してください。



市ホームページ

予約方法

- ① 専用予約サイト (24時間対応)
- ② 松山市新型コロナワクチンコールセンター

☎ **909-3353**

(8時30分~20時、土・日曜・祝日を含む)

*聴覚に障がいのある人は☎948-8022をご利用ください

☎保健予防課 ☎911-1829・FAX989-9994

発熱などの症状がある人へ

かかりつけ医や受診相談センターに、まずは電話などで相談してください。医師が必要と判断した場合、検査を行います。

☎保健福祉政策課 ☎948-6823・FAX934-1832

受診相談センター
(24時間対応)

☎ **909-3483**



感染拡大防止 のお願い



マスクの着用、定期的な換気や小まめな手洗い、手指消毒など、基本的な対策を継続してください。

健康確認と早期受診

- 毎日の健康状態を確認(体温測定と症状の確認)
- 風邪などの症状が出たら出勤や登校を控えて家で休み、人との接触を避ける
- かかりつけの医療機関に連絡してから受診する



感染回避行動の徹底

- 5つの場面に注意
 - ① 飲酒を伴う懇親会(バーベキューなど屋外を含む)
 - ② 大人数・長時間の飲食(会食ルールを徹底・認証店を推奨)
 - ③ マスクなしでの会話
 - ④ 狭い空間での共同生活
 - ⑤ 休憩室や喫煙所など居場所の切り替わり
- 普段会わない人との接触回避
県外などの友人との会食、ホームパーティー、大人数での会合(同窓会や周年パーティーなど)は避ける
- 無料検査の積極的な利用
無症状で感染に不安がある人が対象(詳細は県ホームページを確認)

出張などの人の移動に十分注意

- 県外を往来するときは、訪問先の感染状況を確認し、現地の注意事項に従う
- 感染者が増加傾向にある地域への訪問は特に注意する

*最新情報は市ホームページを確認してください

☎保健福祉政策課 ☎948-6823・FAX934-1832



救急医療機関などのご案内(6月)

救急医療機関は緊急事態に備えたものです。救急医療の正しい利用にご協力ください。

夜間・休日の内科・小児科 (一次救急医療機関)

●市急患医療センター(萱町六丁目) ☎922-1199

内科:月~土曜 21時~深夜24時(1/1は休診)
*受付 20時30分~23時30分

小児科: 毎日 21時~翌8時
*受付 20時30分~翌7時30分

●市医師会休日診療所(藤原二丁目) ☎915-3111

日曜・祝日・1/1~3
内科:10~13時・14~17時 *受付 9時30分~16時30分
小児科:11~14時・15~18時 *受付 10時~17時30分

眼科(休日在宅当番医) 市委託医療機関

☎915-3111
(市医師会休日診療所)へ
お問い合わせください。
日曜・祝日・1/1~3
10~17時

歯科

●県口腔保健センター
(柳井町二丁目)
☎932-5047
日曜・祝日・12/30~1/3
9~12時

子ども医療電話相談 (#8000)

利用時間:
平日:19時~翌8時
土曜:13時~翌8時
日・祝:8時~翌8時

●プッシュ回線・携帯電話
☎#8000

●ダイヤル回線
☎913-2777

看護師や医師などが
家庭での応急対応に
ついて、アドバイス
してくれます。

救急医療 機関案内

●案内ダイヤル(24時間体制)
☎925-6633
●市ホームページからも確認できます。



事故やケガへの対応、重症患者に対する入院治療など (二次救急医療機関)

●診療時間:8時30分~翌8時30分

日	月	火	水	木	金	土
			1 市民	2 済生会	3 笠置 愛媛医療セ	4 平成 野本 まどんな
5 赤十字	6 奥島 渡辺	7 南松山 城東	8 梶浦 生協	9 市民	10 済生会	11 笠置 愛媛医療セ
12 平成 野本 まどんな	13 赤十字	14 奥島 渡辺	15 南松山 城東	16 梶浦 生協	17 市民	18 済生会
19 笠置 愛媛医療セ	20 平成 野本 まどんな	21 赤十字	22 奥島 渡辺	23 南松山 城東	24 梶浦 生協	25 市民
26 済生会	27 笠置 愛媛医療セ	28 平成 野本 まどんな	29 赤十字	30 奥島 渡辺		

県立中央病院は、救急医療機関で対応が困難な重症患者を受け入れるなど、後方支援を行います。