

# GPS滯在地分析

# GPS滞在地分析 ①

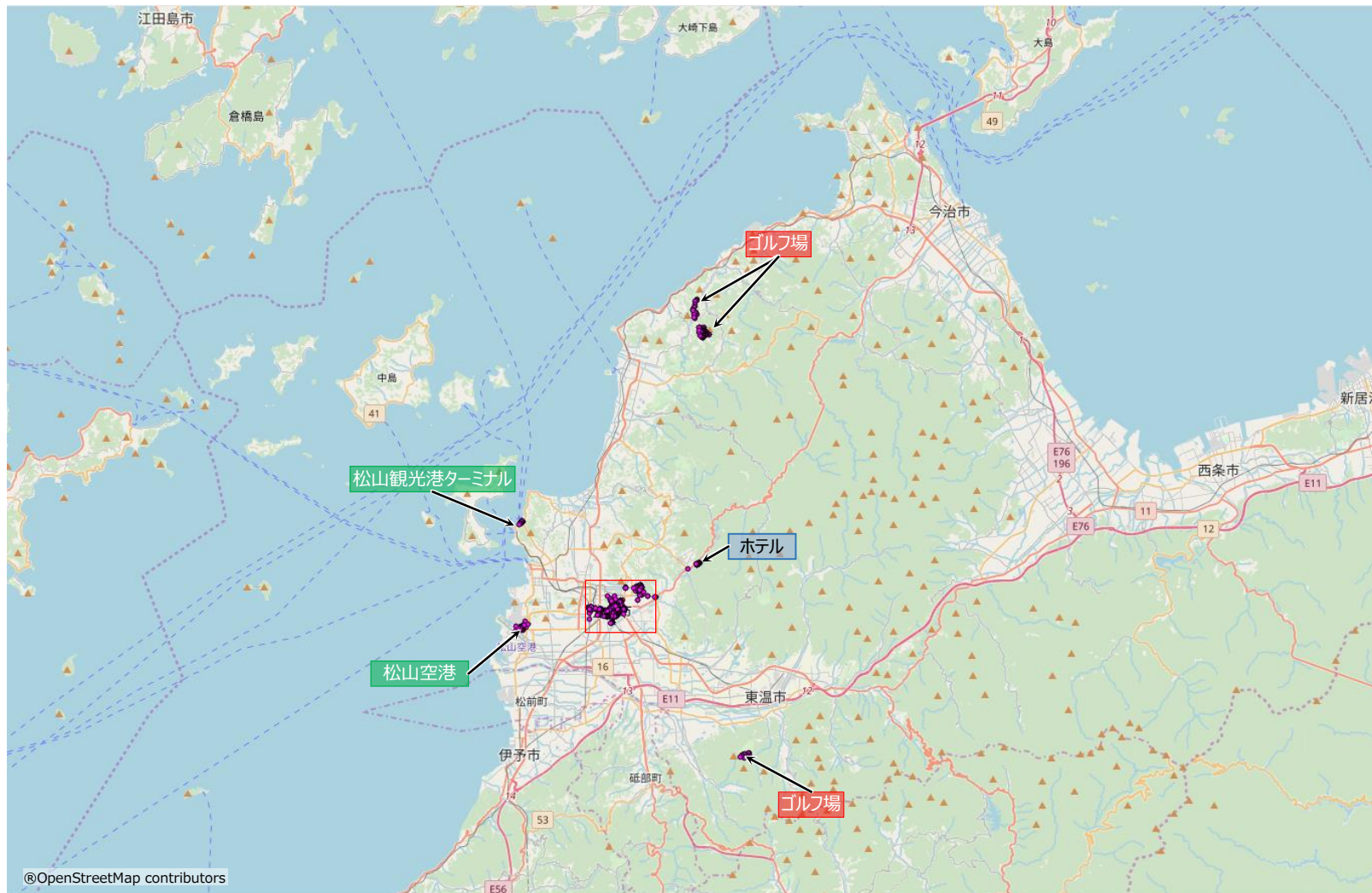
## (松山市全域)

# 滞在地分析（松山市全域：1日：韓国）

<全期間>

ゴルフ場を訪れている。

国・地域	韓国
対象者	松山市滞在者
該当人数	15
分析期間	'18/3/1~'19/2/28
時間帯	全日
プロット種別	滞在



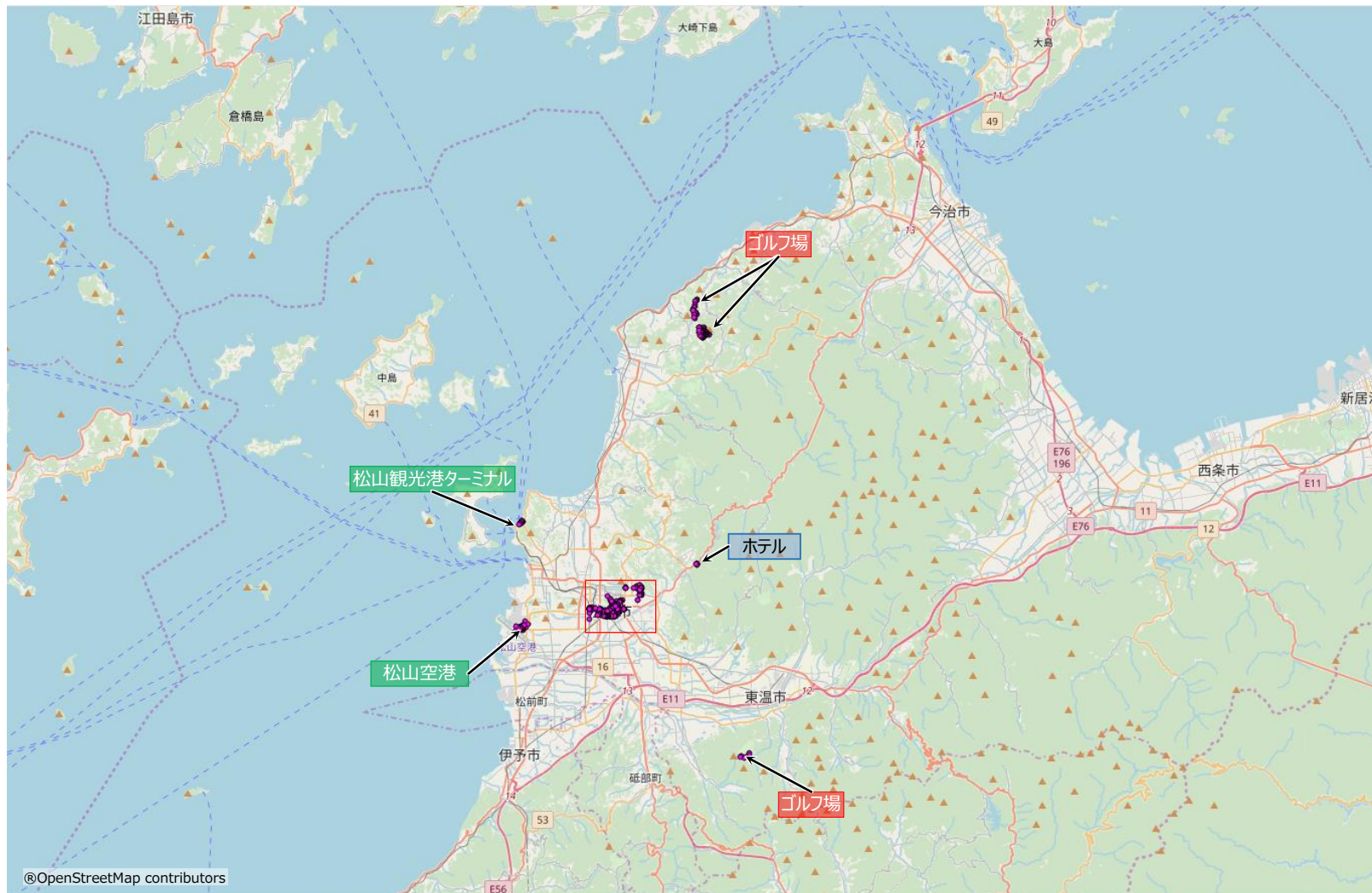
©OpenStreetMap contributors

観光スポット 一般的スポット ショッピング施設 宿泊施設 駅 飲食店 (不明)

# 滞在地分析 (松山市全域：日中：韓国)

<全期間>

国・地域	韓国
対象者	松山市滞在者
該当人数	15
分析期間	'18/3/1~'19/2/28
時間帯	日中(10:00~18:00)
プロット種別	滞在



©OpenStreetMap contributors

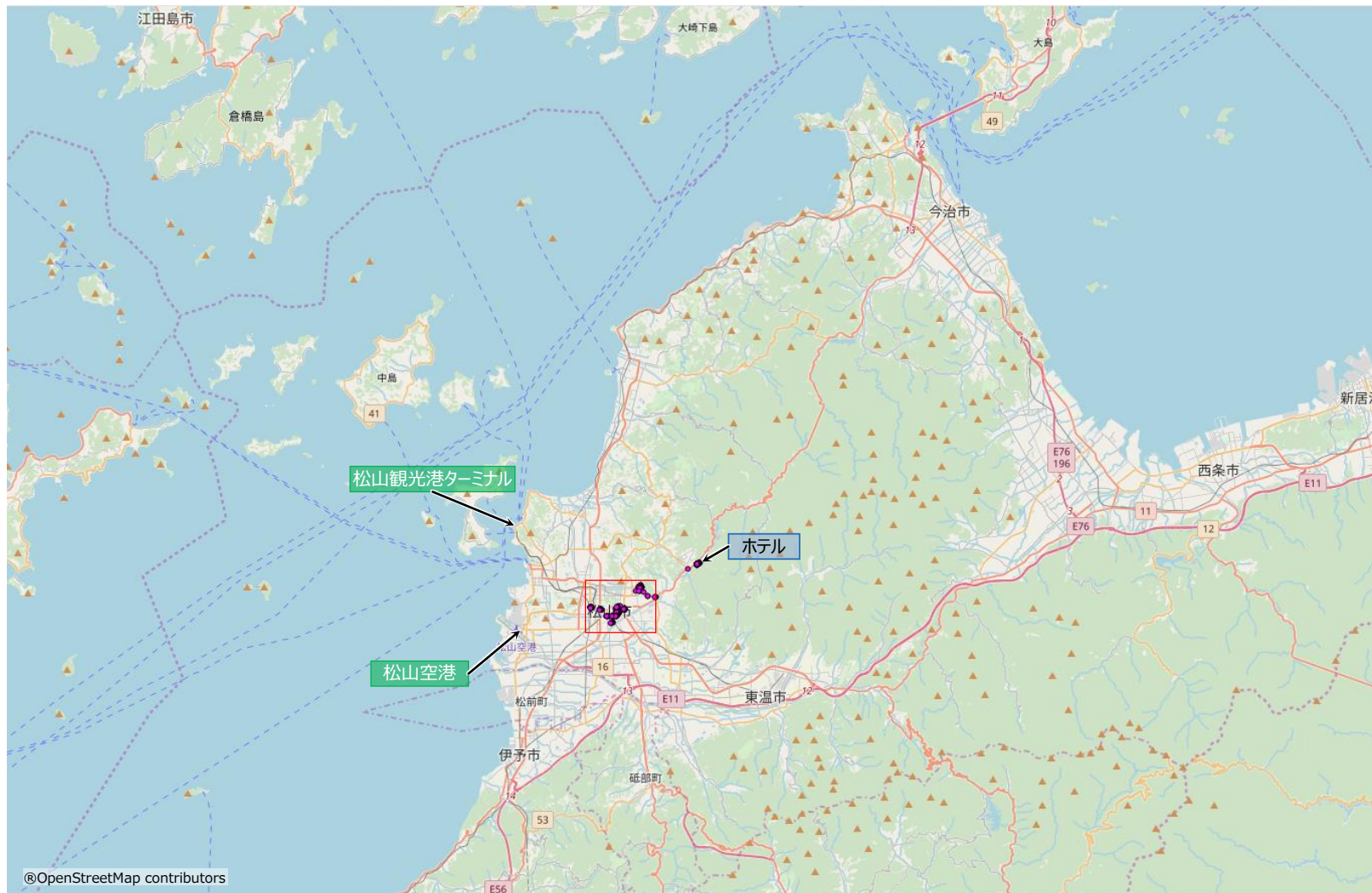
観光スポット 一般のスポット ショッピング施設 宿泊施設 駅 飲食店 (不明)



# 滞在地分析（松山市全域：夜間A：韓国）

<全期間>

国・地域	韓国
対象者	松山市滞在者
該当人数	14
分析期間	'18/3/1~'19/2/28
時間帯	夜間A(18:00~24:00)
プロット種別	滞在



©OpenStreetMap contributors

観光スポット 一般のスポット ショッピング施設 宿泊施設 駅 飲食店 (不明)

# 滞在地分析（松山市全域：1日：韓国）

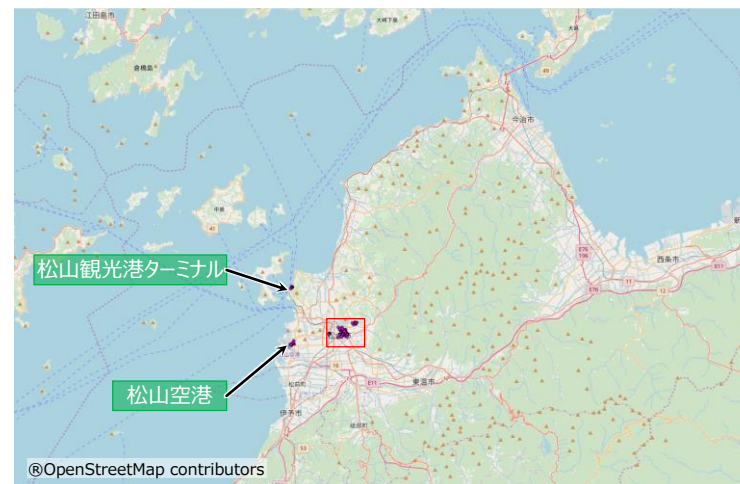
夏にゴルフ場を訪れている。

国・地域	韓国
対象者	松山市滞在者
該当人数	春：7 夏：4 秋：4 冬：5
分析期間	春：'18/3/1~'18/5/31 秋：'18/9/1~'18/11/30 夏：'18/6/1~'18/8/31 冬：'18/12/1~'19/2/28
時間帯	全日
プロット種別	滞在

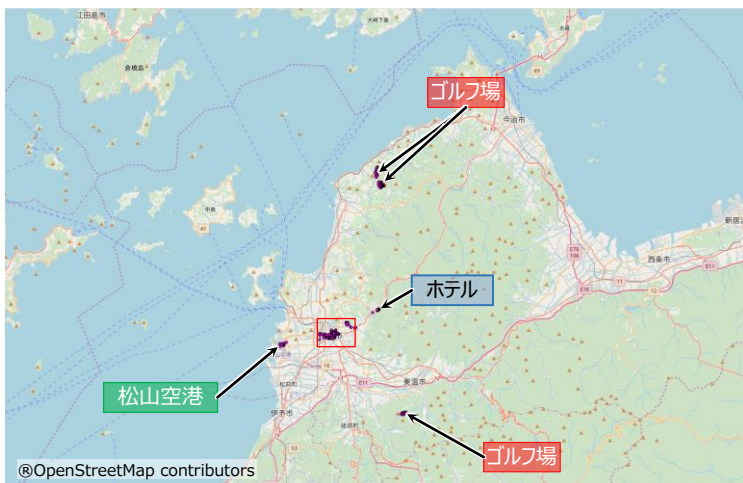
<春>



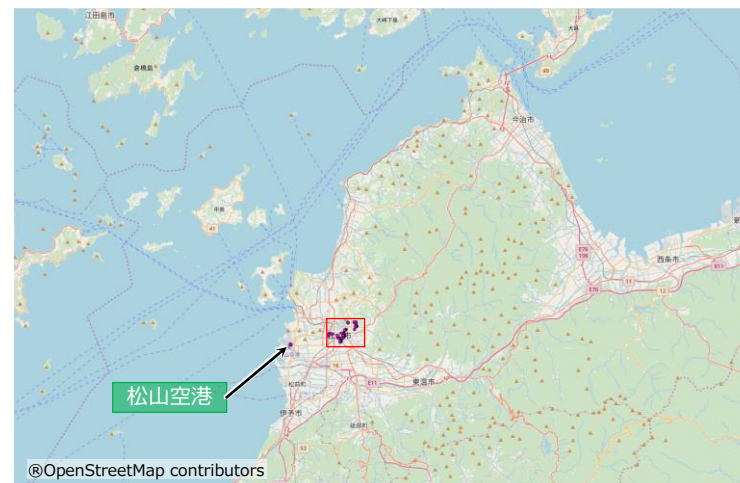
<秋>



<夏>



<冬>



# GPS滞在地分析 ②

## (松山市街地)

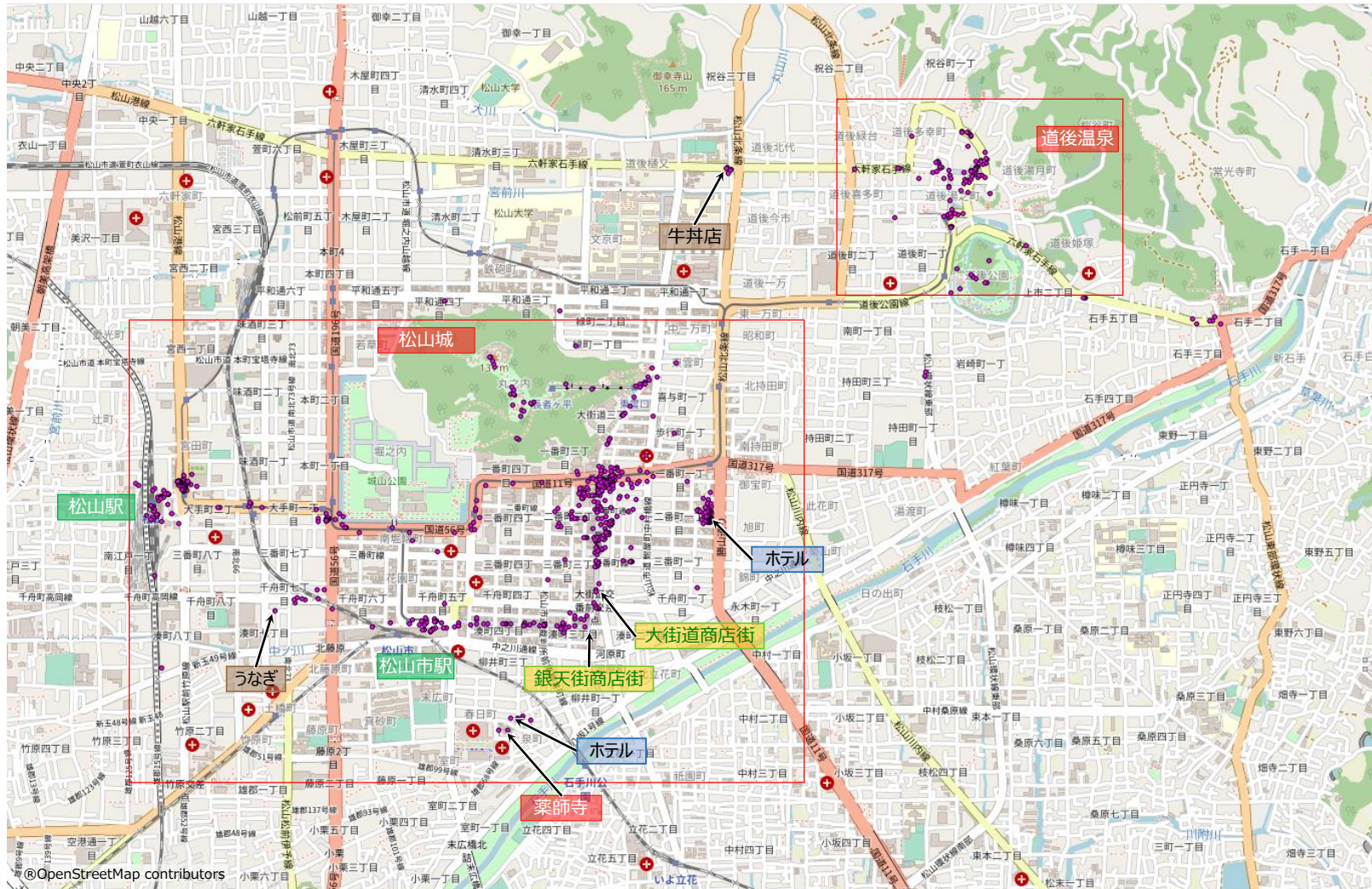


# 滞在地分析（松山市街地：1日：韓国）

## <全期間>

大街道、銀天街の両商店街に滞在が見られる。

国・地域	韓国
対象者	松山市滞在者
該当人数	15
分析期間	'18/3/1~'19/2/28
時間帯	全時間帯
プロット種別	滞在



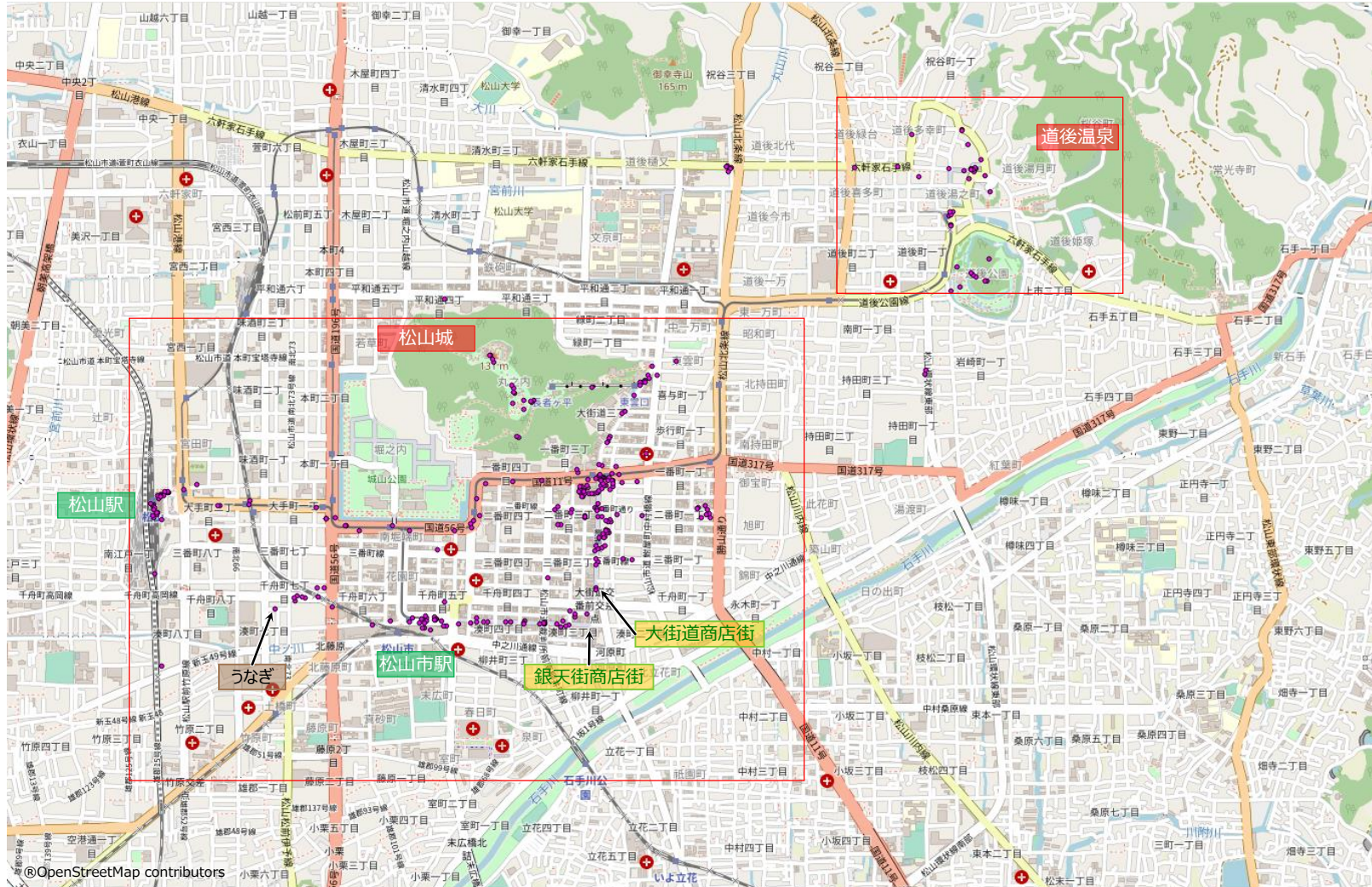
観光スポット 一般的スポット ショッピング施設 宿泊施設 駅 飲食店 (不明)



# 滞在地分析 (松山市街地：日中：韓国)

## <全期間>

国・地域	韓国
対象者	松山市滞在者
該当人数	15
分析期間	'18/3/1~'19/2/28
時間帯	日中(10:00-18:00)
プロット種別	滞在



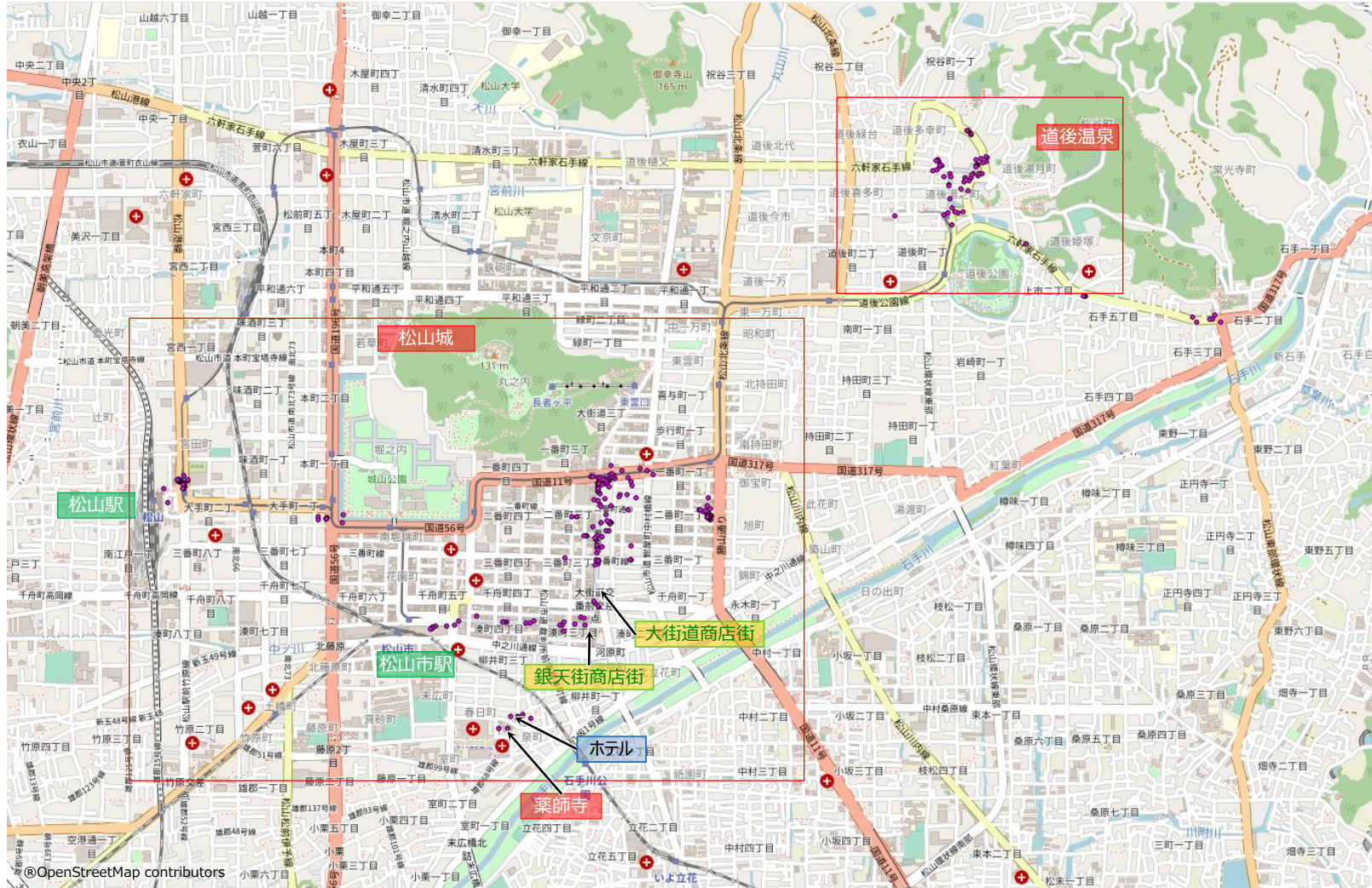
観光スポット 一般的スポット ショッピング施設 宿泊施設 駅 飲食店 (不明)



# 滞在地分析 (松山市街地：夜間A：韓国)

## <全期間>

国・地域	韓国
対象者	松山市滞在者
該当人数	14
分析期間	'18/3/1~'19/2/28
時間帯	夜間A(18:00-24:00)
プロット種別	滞在



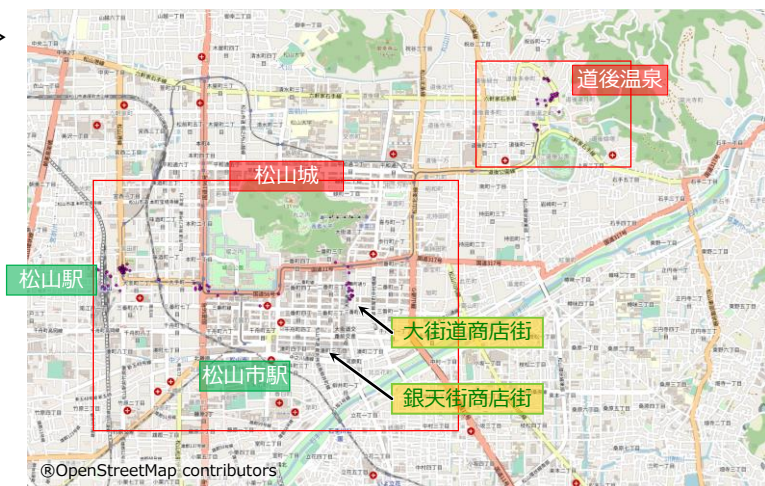
観光スポット 一般的スポット ショッピング施設 宿泊施設 駅 飲食店 (不明)



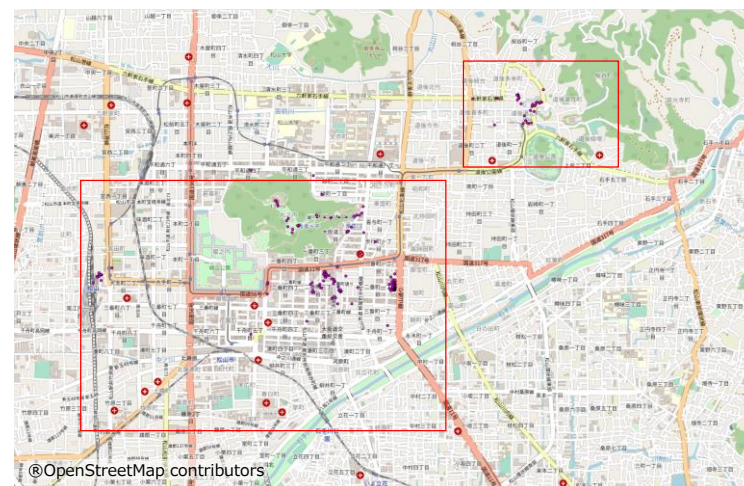
# 滞在地分析 (松山市街地 : 1日 : 韓国)

国・地域	韓国
対象者	松山市滞在者
該当人数	春:7 夏:4 秋:4 冬:5
分析期間	春: '18/3/1~'18/5/31 秋: '18/9/1~'18/11/30 夏: '18/6/1~'18/8/31 冬: '18/12/1~'19/2/28
時間帯	全時間帯
プロット種別	滞在

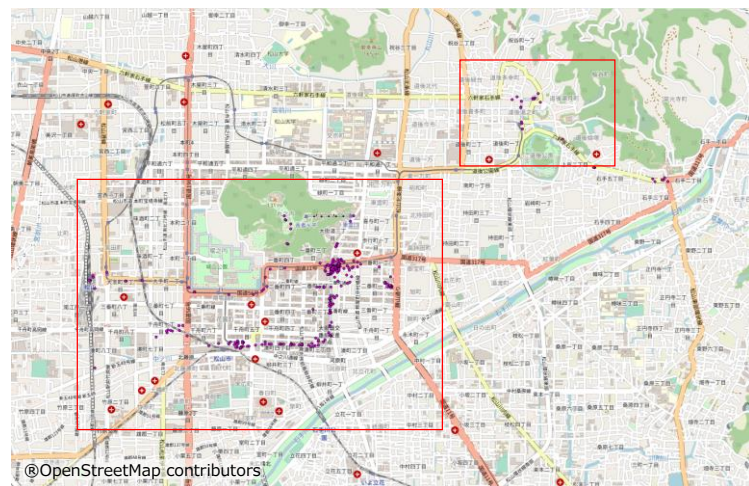
<春>



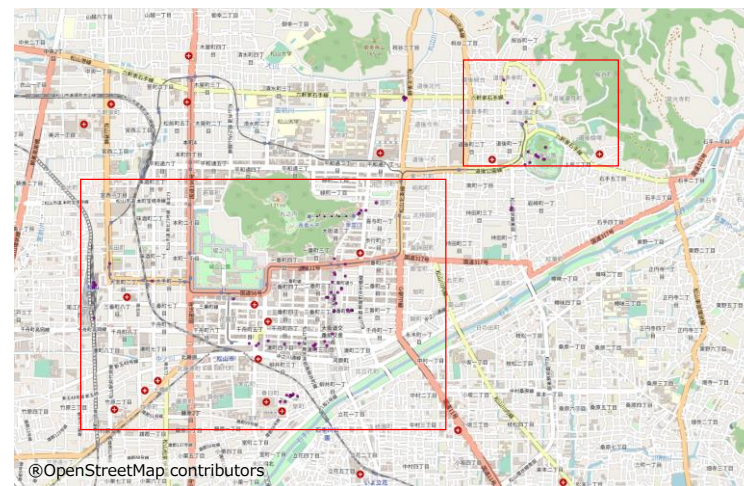
<秋>



<夏>



<冬>



観光スポット 一般的スポット ショッピング施設 宿泊施設 駅 飲食店 (不明)



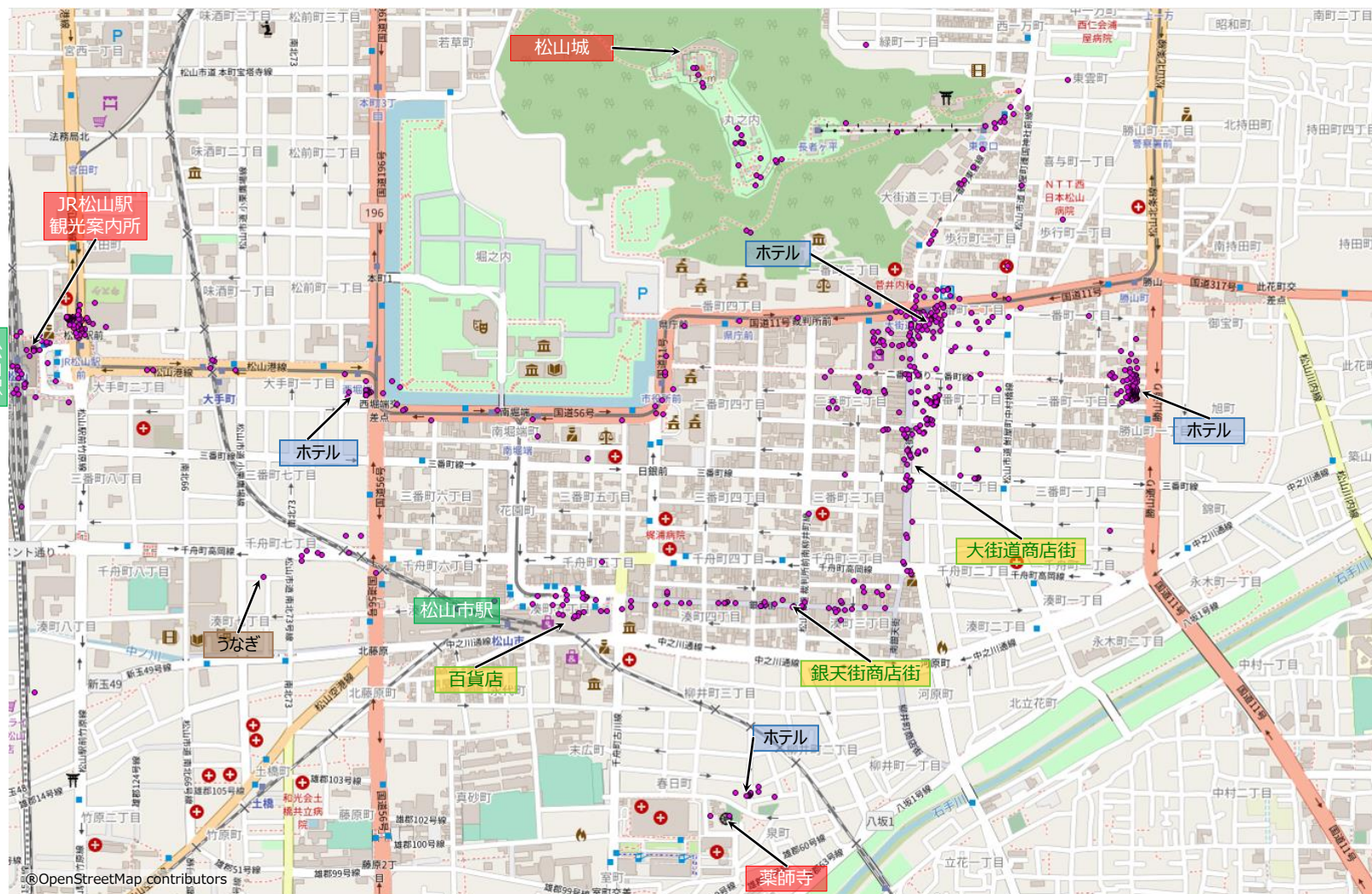
# GPS滞在地分析 ③

## (松山繁華街)

# 滞在地分析 (松山繁華街：1日：韓国)

## <全期間>

国・地域	韓国
対象者	松山市滞在者
該当人数	15
分析期間	'18/3/1~'19/2/28
時間帯	全時間帯
プロット種別	滞在



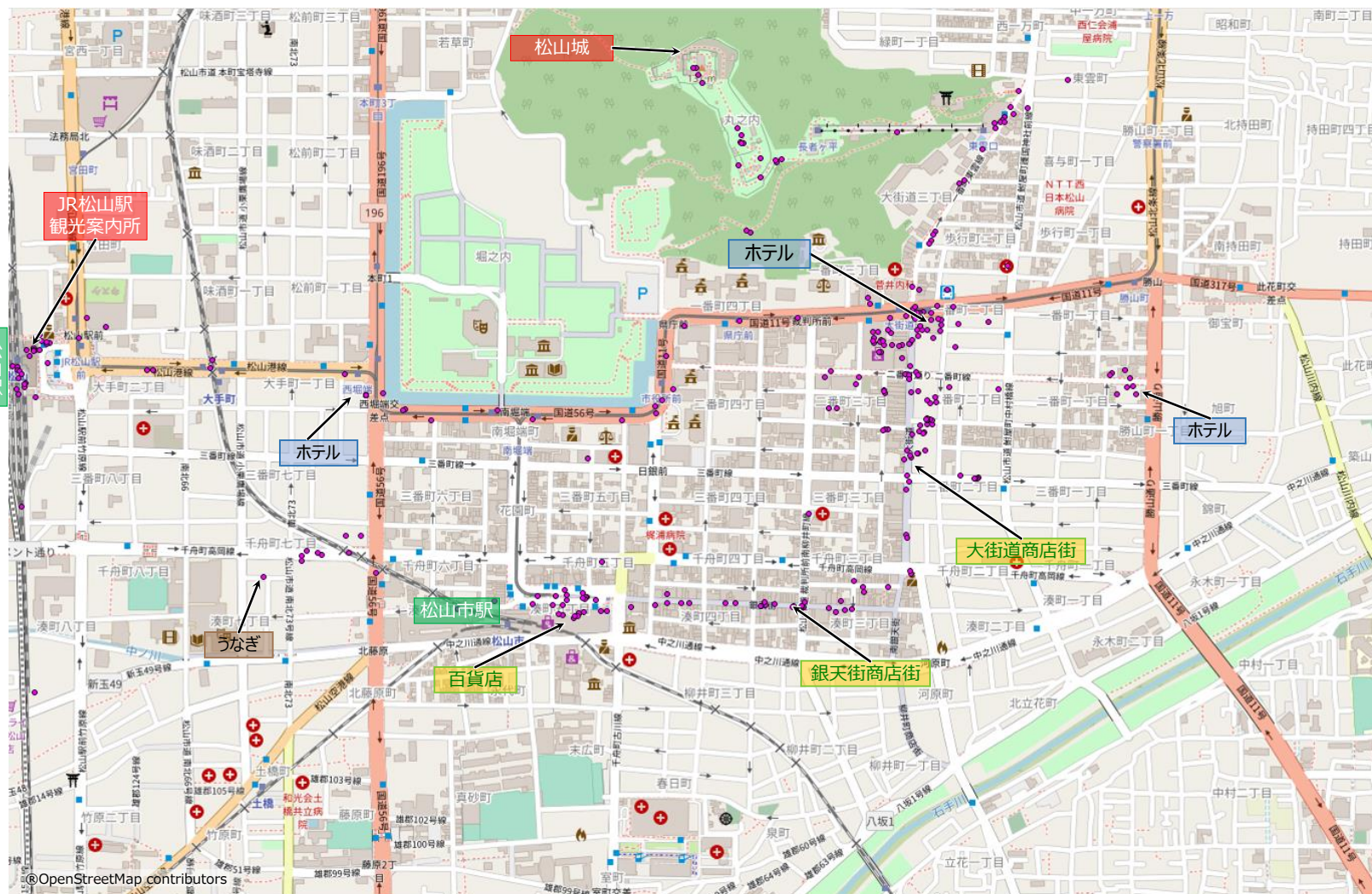
観光スポット 一般的スポット ショッピング施設 宿泊施設 駅 飲食店 (不明)



# 滞在地分析（松山繁華街：日中：韓国）

## <全期間>

国・地域	韓国
対象者	松山市滞在者
該当人数	15
分析期間	'18/3/1~'19/2/28
時間帯	日中(10:00-18:00)
プロット種別	滞在



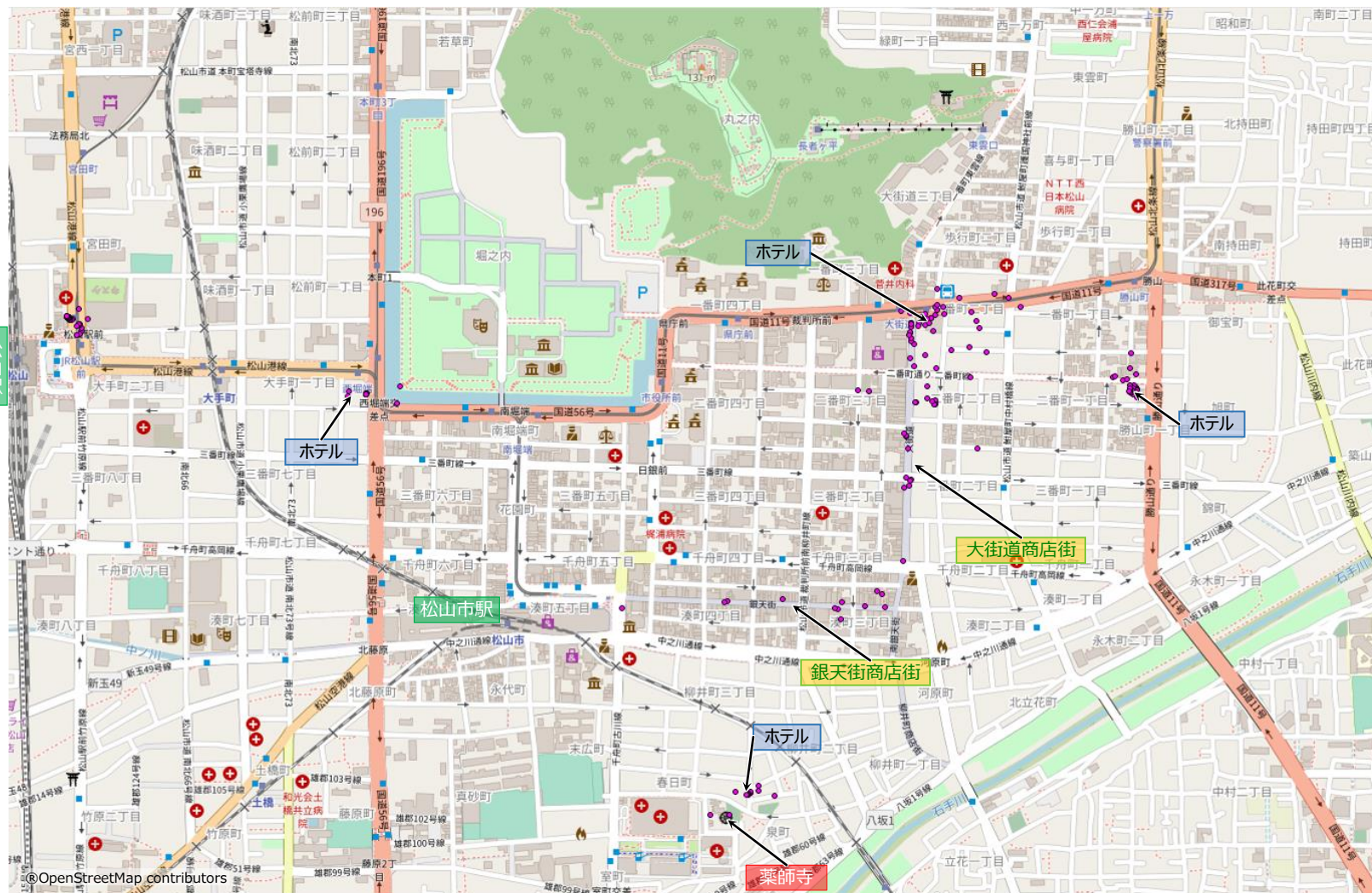
© OpenStreetMap contributors



# 滞在地分析（松山繁華街：夜間B：韓国）

## <全期間>

国・地域	韓国
対象者	松山市滞在者
該当人数	14
分析期間	'18/3/1~'19/2/28
時間帯	夜間B(20:00-24:00)
プロット種別	滞在



観光スポット 一般的スポット ショッピング施設 宿泊施設 駅 飲食店 (不明)

# GPS滞在地分析 ④ (道後温泉)

# 滞在地分析（道後温泉エリア：1日：韓国）

## <全期間>

道後公園に滞在が見られる。

国・地域	韓国
対象者	松山市滞在者
該当人数	15
分析期間	'18/3/1~'19/2/28
時間帯	全時間帯
プロット種別	滞在



観光スポット 一般的スポット ショッピング施設 宿泊施設 駅 飲食店 (不明)



# 滞在地分析（道後温泉エリア：日中：韓国）

## <全期間>

国・地域	韓国
対象者	松山市滞在者
該当人数	15
分析期間	'18/3/1~'19/2/28
時間帯	日中(10:00-18:00)
プロット種別	滞在



観光スポット 一般的スポット ショッピング施設 宿泊施設 駅 飲食店 (不明)

# 滞在地分析（道後温泉エリア：夜間B：韓国）

## <全期間>

国・地域	韓国
対象者	松山市滞在者
該当人数	14
分析期間	'18/3/1~'19/2/28
時間帯	夜間B(20:00-24:00)
プロット種別	滞在



©OpenStreetMap contributors

## サマリー（韓国）

### ①旅行客数

旅行客は、冬が多い。

滞在日数は、1年を通じて平均以上となっている。

### ②旅行客の他旅行先別旅行客数ランキング

春：入出国トップの高松空港のある高松市が一番多く、次いで松山市周辺の市町が多い。

吸引率は、高松市12.0%、徳島市19.0%、高知市31.0%となっている。

夏：大きな変化はない。

吸引率は、高松市13.0%、徳島市20.0%、高知市52.0%となっており、春と比較して高知市の吸引率が上昇している。

秋：他の季節に比べ、旅行先数が少ない。

吸引率は、高松市11.0%、徳島市10.0%、高知市45.0%となっている。

冬：1年を通じて上位にランクされている市町はほぼ同じとなっている。

吸引率は、高松市13.0%、徳島市11.0%、高知市50.0%となっている。

### ③旅行客の他旅行先別吸引率ランキング

春：松山市周辺の市町が上位を占めている。

冬：芸西村が79.0%となっており、上位にランキングされている。

### ④直前旅行先ランキング

春：全て四国内の市町であり、中でも県内の市町が多い。

1年を通じて上位にランクされている市町に変化はない。

夏：福岡市、広島市からの旅行客が見られる。



## サマリー（韓国）

秋：秋は、他の旅行先数が一番少ない季節であるが、直前旅行先数は一番多くなっている。

冬：旅行先に大きな変化はないが、旅行客数が多くなっている。

### ⑤直後旅行先ランキング

春：直前旅行先同様、上位にランキングされている市町は1年を通じて同様となっている。

夏・秋・冬：大きな変化はない。

### ⑥移動分析

#### <全11エリア>

エリア間の移動は、①松山城、②JR松山駅・市駅・大街道、③道後温泉のメインスポットと⑦松山空港に集中している。年間を通じて訪れていないエリアはない。

#### <松山城 ⇄ 指定10エリア>

春：1年を通じて松山駅・市駅・大街道、道後温泉、空港間の移動が多く、とべ動物園付近間のみ移動がない。

#### <松山駅・市駅・大街道 ⇄ 指定10エリア>

春：1年を通じて松山城、道後温泉、空港間の移動が多く、とべ動物園付近間の移動は、夏と冬のみとなっている。

#### <道後温泉 ⇄ 指定10エリア>

春：1年を通じて松山城、松山駅・市駅・大街道、空港間の移動が多く、とべ動物園付近間の移動は、夏のみとなっている。。

#### <本町・清水町付近 ⇄ 指定10エリア>

春：1年を通じて中心部と空港間の移動となっており、移動数も少ない。

## サマリー（韓国）

### <松山総合公園・衣山付近 ⇔ 指定10エリア>

春：1年を通じて中心部と空港間で移動が見られる。

夏：夏のみ郊外型大規模商業施設間で移動がある。

また夏と冬は、三津浜付近との間でも移動が見られる。

### <奥道後 ⇔ 指定10エリア>

春：1年を通じて中心部と空港間で移動がある。

春のみ郊外型大規模商業施設間でも移動が見られる。

冬：他の季節に比べ、移動数が多い。

### <松山空港 ⇔ 指定10エリア>

1年を通じてほぼ全ての区間で移動が発生している。

中心部との区間における移動数が多くなっている。

### <三津浜付近 ⇔ 指定10エリア>

春：1年を通じて中心部と空港間で移動が見られる。

夏：夏と冬は、松山総合公園・衣山付近との間でも移動が見られる。

### <商業施設 ⇔ 指定10エリア>

1年を通じて中心部と空港間で移動が見られる。

### <郊外型大規模商業施設 ⇔ 指定10エリア>

春：1年を通じて中心部と空港間で移動が見られる。

春のみ奥道後間での移動がある。

夏：夏のみ松山総合公園・衣山付近間で移動が見られる。

## サマリー（韓国）

<とべ動物園 ⇔ 指定10エリア>

春：春は移動がない。

夏：松山駅・市駅・大街道、道後温泉、空港間で移動が見られる。

秋：秋も春同様移動がない。

冬：松山駅・市駅・大街道、空港間で移動が見られる。

### ⑦GPS滞在地分析

<松山市全域：1日：韓国>

ゴルフ場を訪れている。

<松山市全域：1日：韓国> <春> <夏> <秋> <冬>

夏にゴルフ場を訪れている。

<松山市街地：1日：韓国>

大街道、銀天街の両商店街に滞在が見られる。

<道後温泉エリア：1日：韓国>

道後公園に滞在が見られる。