

プラスチックごみを減らす

わたしたちの生活とプラスチック ~海を守るためにできること~

●地球がプラスチックごみであふれちゃう!?

丈夫で便利なプラスチックは私たちの生活にかかせないものになっているね。でも、環境に悪い影響を与えていることを知っているかな?年間およそ800万トンものプラスチックごみが海に流れ込んでいると言われているんだ。

●海のプラスチックごみが大問題!

「海洋プラスチックごみ」がこのまま増え続けると、2050年には海洋プラスチックごみの量が海の魚の重さを超えてしまうと言われているよ。



漁で使われた網や釣り糸、ビニール袋などに海の生物がからまったり、プラスチックをエサと間違えて食べてしまったりして死んでしまう生物もいるんだ。



プラスチックの多くは自然に分解されないよ。海を漂い続けるうちに「マイクロプラスチック」と言われる細かく砕けたプラスチックが海の生物たちの体にたまっていく問題も起きているんだ。

●海のプラスチックごみはどこからきている?

海ごみの約80%はわたしたちの住むまちからきていると言われているよ。街でポイ捨てされたごみは雨や風によって運ばれ、川などから海に流れ込んでいくんだ。



▲松山市内の海岸

●私たちにできること

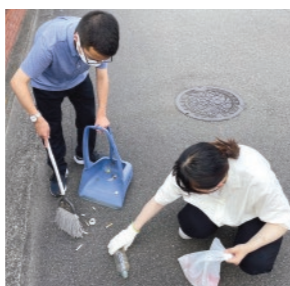
海の生き物たちを守るために、一人ひとりにできることを見つけよう!



▲ごみは分別してごみ箱へ!



▲マイバッグ&マイボトル!



▲身近な場所をきれいに!

興居島などの島々で海岸のごみを拾う活動をしている高校生もいるよ。



松山北高校興居島ボランティアチーム

日本は使い捨てプラスチックの使用量が世界第2位!



節電や省エネに取り組む

私たちのくらしの中にも、ちょっと気を付けるだけで、電気などエネルギーのムダづかいを少なくできることがあるよ!



- ☑ こまめに電気を消そう
- ☑ 使わない電気製品のコンセントを抜こう
- ☑ 省エネルギーの家電を使おう
- ☑ シャワーはこまめに止めよう
- ☑ 冷蔵庫の開け閉めを短くしよう、詰め込みすぎないようにしよう
- ☑ ゲームは時間を決めて遊ぼう



※他にも、考えてみよう!

知ってるかな?

松山市とさいたま市は、地球温暖化を止めるためにできることを一緒になって考えているんだ。ここでは、さいたま市が行っている環境の取り組みについて紹介するよ。

●さいたま市ってどんなところ?

さいたま市は、愛媛県とほぼ同じ約130万人がくらすまち。東京から電車で約30分で、東北新幹線など6つの新幹線が通っているよ。都市のなかにも緑がたくさんあるまちなんだ。



さいたま市では、環境にやさしい電気自動車などをたくさんの人に知ってもらうために、10色の電気自動車が「青色防犯パトロールカー」として走っているんだ。市内の学校の屋上には「太陽光発電システム」も設置しているよ。



青色防犯パトロールカー(さいたま市)

●さいたまこどもエコ検定にチャレンジ!

さいたま市では、小学生向けに「さいたまこどもエコ検定」を行っているよ。環境問題やSDGsをどれくらい知っているか、松山市のみんなもQRコードからアクセスして、チャレンジしてみよう!



エコ検定

ぜんもんせいがい
全問正解めざして
レッツ
Let's Challenge!



さいたま市PRキャラクター

エコなくらし

電気や水を節約するほかにも、いつものくらしを少しかえることで、楽しく二酸化炭素を減らすことができるよ。

スマートムーブ

家の車を使わずに、電車やバスに乗ること、歩きや自転車を選ぶことを「スマートムーブ」というよ。通学や買い物、旅行など私たちは毎日どこかへ出かけているね。

そんな日々の「移動」を「エコ」にすることができるんだ。歩きや自転車での移動は二酸化炭素を出さない究極の「エコ」になるよ。健康にもプラスになるし、電車やバスと組み合わせることで、車を使わず遠くまでお出かけすることができるよ。

家族でお出かけするときは、みんなで「スマートムーブ」に取り組もう！



ウォームシェア

みんながひとつの部屋、場所に集まり、あたたかさをシェアする取り組みを「ウォームシェア」というよ。おうちで、家族が別々の部屋で暖房を入れると、エネルギーを多く使ってしまうんだ。

寒い冬に、家族みんながひとつの部屋で過ごすことで、おうちのエネルギー使用を減らすことができるよ。二酸化炭素の排出を少なくするだけでなく、電気代の節約にもなるね。

おうちの暖房を止めて、ショッピングモールや児童館など人が集まる場所に出かけて、お友達と集まって過ごすこともウォームシェアになるよ。近所の温泉に行けば、よりあったかく過ごせるね。

暖房は冷房よりエネルギーをたくさん使うから、冬の過ごし方はとくに重要だよ。



チャレンジ クイズ

次の中で、いちばん二酸化炭素を出さない乗り物はどれかな？

- ① 車
- ② 電車
- ③ バス

答えは…
動画でカクニン！

松山市の環境について楽しく学びたいならここ！

リサイクルかん

りっくる(まつやまRe・再来館)

「りっくる」は環境問題や自然について楽しく学べる施設だよ！
家族や友達と遊びに来てね！



りっくるにはエコがいっぱい！！



太陽光パネルで
電気を作っているんだ！



「リサイクルレング」を
駐車場に使っているよ！



家庭からでた粗大ごみでまだ使えるものを修理して売っているよ！



姉妹都市であるドイツ・フライブルク市との友好的証「ハーブ園」があるよ！

楽しくエコを学べる講座やイベント



スリープ体験講座
3R体験講座
使わなくなった布や革がキーホルダーに変身！
おうちにあるいらぬものも、工夫次第でまだ使えるかも！

フライブルクの子どもたちと交流会



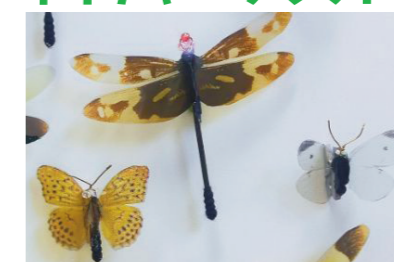
ウェブを通してお互いの国の環境や文化を紹介したよ

自然とふれあう講座やイベント

自然観察



ネイチャークラフト

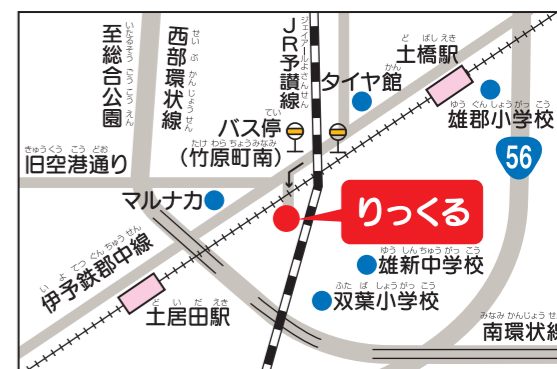


公園での自然あそびや昆虫マグネットづくりなど、わたしたちの身近な自然環境を観察したり、生き物と触れ合ったりできる講座をやっているよ！

VRでリサイクルを体験！



2022年3月に展示をリニューアル！捨てられたごみがどうやってリサイクルされるのかをリアルな映像で体験しよう。



電車利用の場合 / 伊予鉄郡中線土橋駅または土居田駅から徒歩で約10分

バス利用の場合 / 伊予鉄松山空港線竹原町南バス停から徒歩で約5分

駐車場と駐輪場あり

〒790-0054 松山市空港通り1丁目1-32

電話 089-968-7153 FAX 089-974-4024

開館時間 9時30分～18時

休館日 毎週火曜日・年末年始

(火曜日が祝日の場合はその翌日)

これまでに学んだことをもとに、おうちで環境家計簿にチャレンジしてみよう!

1日 環境家計簿チェックシート

【使い方】

- ① やって見た温暖化対策に○をつけよう
- ② 合計に○をつけた数を書こう
- ③ チャレンジして、気づいたことや感想を書こう

しょうがっこう ねん くみ ばん
 小学校 年 組 番

チャレンジした日 月 日



★温暖化を防ぐためにチャレンジしよう★

できたものに○をつけてね

できたものに○をつけてね		1年間で減らせる二酸化炭素	1年間で○円節約
1	近くへ行く時は、 自転車で行こう! 	1日2km、自動車での移動をやめると 169kg	10,400円
2	暖房は室温20℃を 目安に設定しよう! 	エアコンの設定温度を今より 1℃下げると(夏は1℃上げる) 26kg	1,400円
3	でかけるときは 水筒を持っていこう! 	毎日水筒を使うと 9.7kg	35,400円
4	お風呂は前の人が出たら 時間を空けずに入ろう! 	1日1回の追いだきをやめると 87kg	6,800円
5	持っている服を大切に 長く着よう! 	服を買う量を今より約1/4に すると 194kg	27,800円
6	食品ロス(食べ残し)を なくそう! 	1日おにぎり1個分の食品ロス をへらすと 54kg	松山市の ごみダイエットに 効果 大
チャレンジ おつかれさま 合計 ○をつけた数を書こう		全部できたら、1年で... 約540kg	81,800円

温暖化対策にチャレンジして、気づいたことや感想を書いてね!

(例) つづけてお風呂に入るのはかんたんなのでつづけようと思う。

QRコードを読んで
回答ページへGO!

