

予約制乗合タクシーとは？

事前に予約することで、自宅等から、目的地となる指定乗降場所へ行ったり来たりすることができる利便性の高い公共交通です。みんなで乗り合って利用することとなります。
また、予約者がいない場合には、運行しないため、効率的な運用が可能となります。

< 運行日 > 月曜日～土曜日 (土曜日は5便・10便を運行)

(日祝・ゴールデンウィーク・年末年始は運休)

※緊急時(道路状況や災害など)は運休となる場合があります。

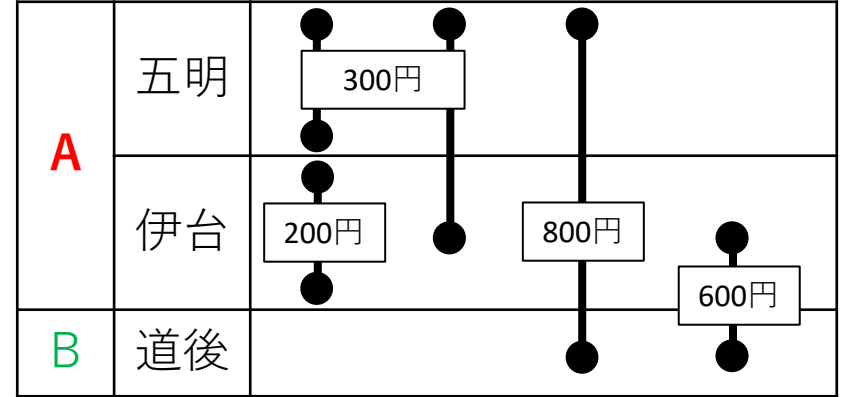
< 予約受付時間 >

8時30分～17時00分

< 利用料金 >

A区間内での移動	300円/人
伊台地区A区間内での移動	200円/人
A区間とB区間をまたぐ移動	800円/人
伊台地区A区間とB区間をまたぐ移動	600円/人

料金イメージ



< 時刻表 (目安) >

※土曜日にも運行

【城山発】

便	城山発	予約締切時間
1	7:00	前日17時
3	9:10	前日17時
5※	10:40	1時間前
7	12:55	1時間前
9	14:57	1時間前
11	17:24	1時間前

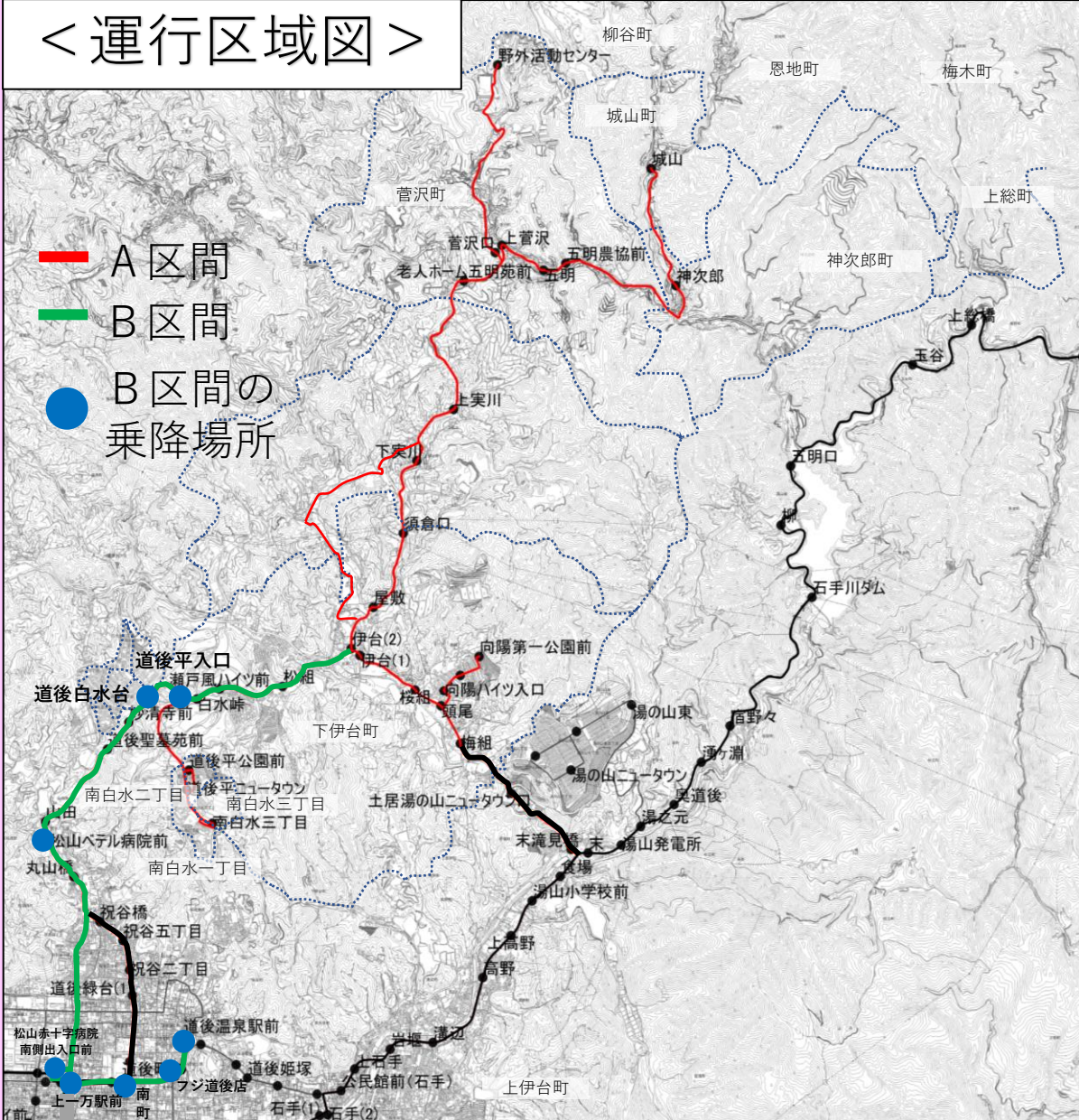
【道後温泉駅前発】

便	道後温泉駅前発	予約締切時間
2	9:55	1時間前
4	11:55	1時間前
6	13:15	1時間前
8	14:15	1時間前
10※	16:08	1時間前
12	17:08	1時間前
13	18:08	1時間前

< 乗降場所一覧 >

A区間		
城山	上実川	梅組
神次郎	下実川	頭尾
五明農協前	須倉口	桜組
五明	屋敷	南白水三丁目
上菅沢	伊台	道後平ニュータウン
野外活動センター	向陽第一公園前	道後平公園前
菅沢口	向陽中央公園前	
老人ホーム五明苑前	向陽ハイツ入口	
B区間		
道後平入口	松山赤十字病院 南側出入口前	フジ道後店
道後白水台	上一万駅前	道後温泉駅前
松山赤十字病院前	南町	

< 運行区域図 >



< 重要事項 >

【城山発】

- ・第1便のみ指定乗降場所で乗車してください。
- ・自宅前又は自宅付近(車が通れない場所やUターン困難な場合)までお迎えします。
- ・伊台バス停～B区間への移動はできません。他の公共交通機関をご利用ください。
- ・B区間内だけの移動はできません。

【道後温泉駅前発】

- ・自宅前又は自宅付近(車が通れない場所やUターン困難な場合)までお迎えします。
- ・B区間～伊台バス停への移動はできません。他の公共交通機関をご利用ください。
- ・B区間内だけの移動はできません。

<利用登録> (※小学生以上が対象)

- ・ 利用する前に利用登録が必要です。
- ・ 必要事項を記入した利用登録申込書を、(有)祝谷タクシー事務所に提出してください。会員番号を発行します。

<予約制乗合タクシーの利用方法>

①電話予約 (089-977-3600)

予約締切時間までに電話で予約します。

●お伝えいただく内容●

- ア. 会員番号、お名前
- イ. 利用する日時、便、乗る場所、降りる場所
- ウ. 小学生未満の子と一緒に乗車する場合や、荷物が多い等の特別な事情

会員番号○番の(名前)です。
○月○日○時発、
第○便の予約をしたいのですが。
乗る場所は××で、
降りる場所は○○です。
小学生未満の子どもと一緒に乗ります。

②利用

- ・ お迎えの車が到着したら、乗車します。
- ・ 目的地に到着したら、料金を支払い、車を降ります。

<運行上のルール>

- ・ ご自身で乗降可能な方に限ります。
- ・ 予約受付は電話のみです。
- ・ 予約があった場合のみ、運行します。
- ・ 予約受付完了した人のみ乗車できます。
- ・ お支払いは現金のみで、割引や助成券、タクシーチケットは利用できません。
- ・ 小学生未満の方が一緒に乗車する場合や、荷物が多い場合は、必ず予約時にお伝えください。
- ・ キャンセルは原則、予約締切時間までに連絡してください。
- ・ 予約変更や体調不良等による利用中止の場合は、直ちに利用予約先に連絡してください。(目安：予約した便の出発時間1時間前まで)

☆ご注意ください☆

- ・ 複数の人と乗り合い利用となるため、乗車人数によって、出発時刻や到着時刻が予定より早くなったり、遅くなったりします。
- ・ 時間には余裕を持ってご利用ください。

【利用予約先(運行事業者)】

有限会社 祝谷タクシー

電話番号：089-977-3600

【乗合タクシーに関すること】

五明地区まちづくり協議会(平日午前中のみ) 電話番号：080-2977-1865

松山市都市整備部 都市・交通計画課 電話番号：089-948-6846

【令和3年度】

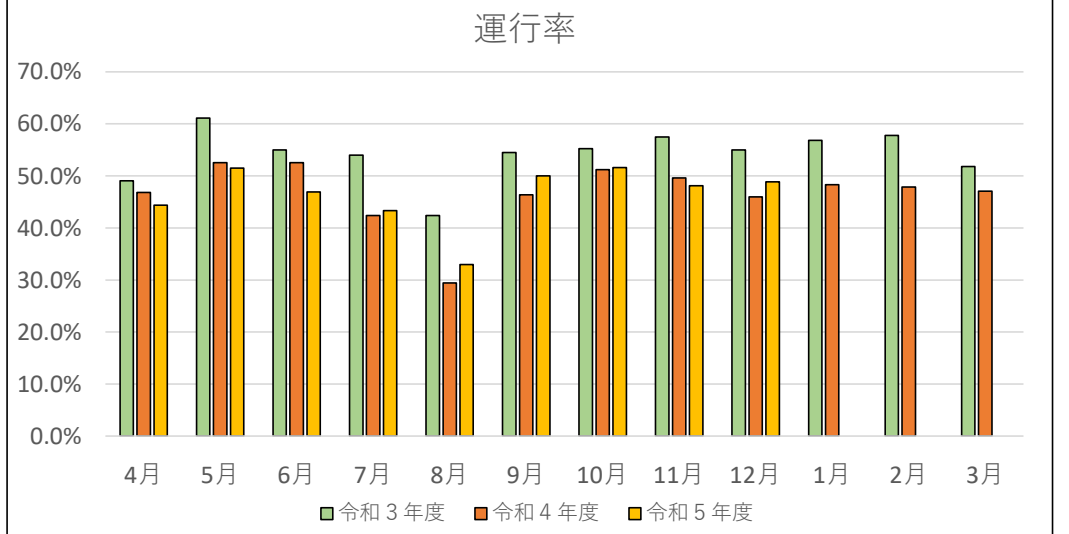
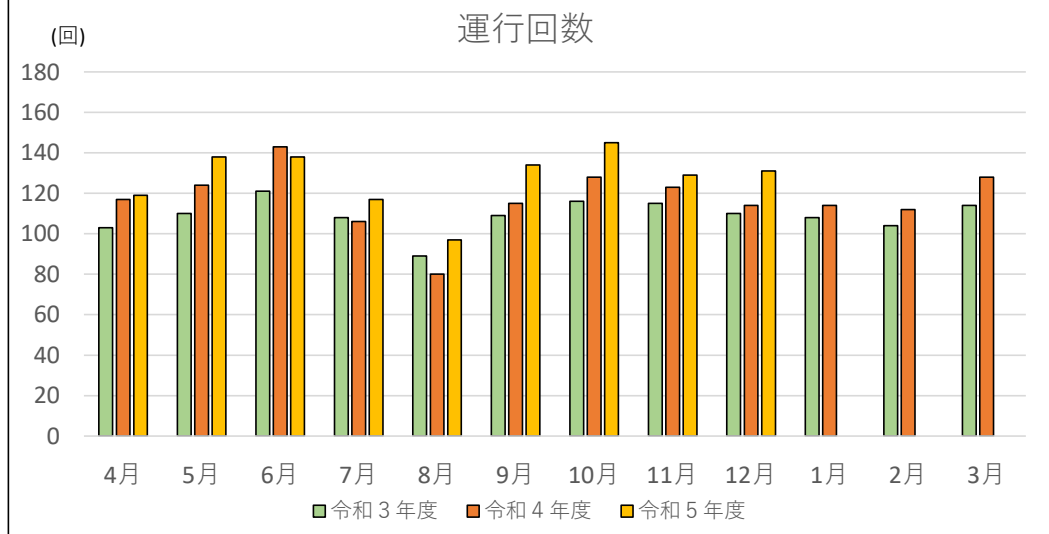
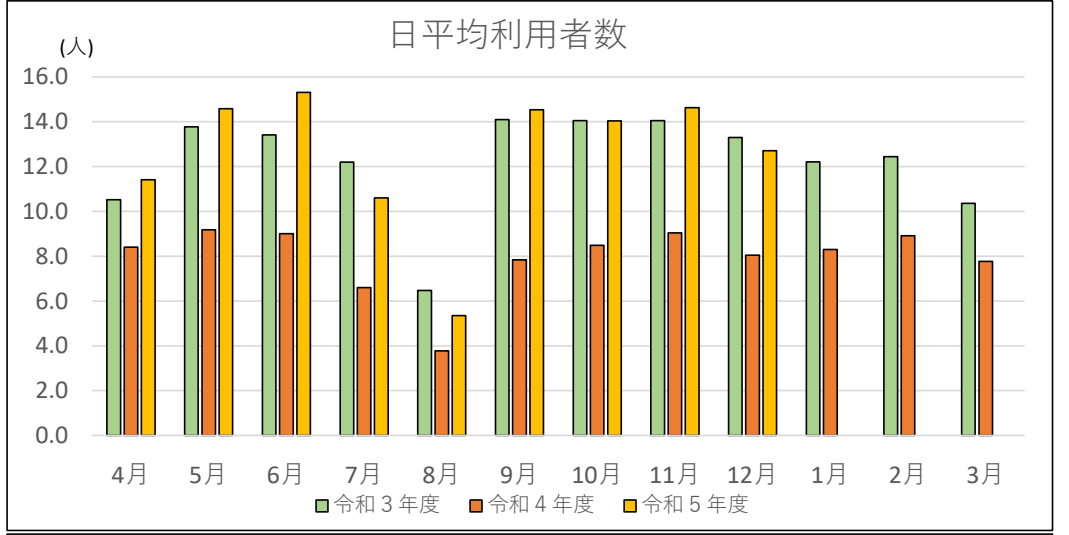
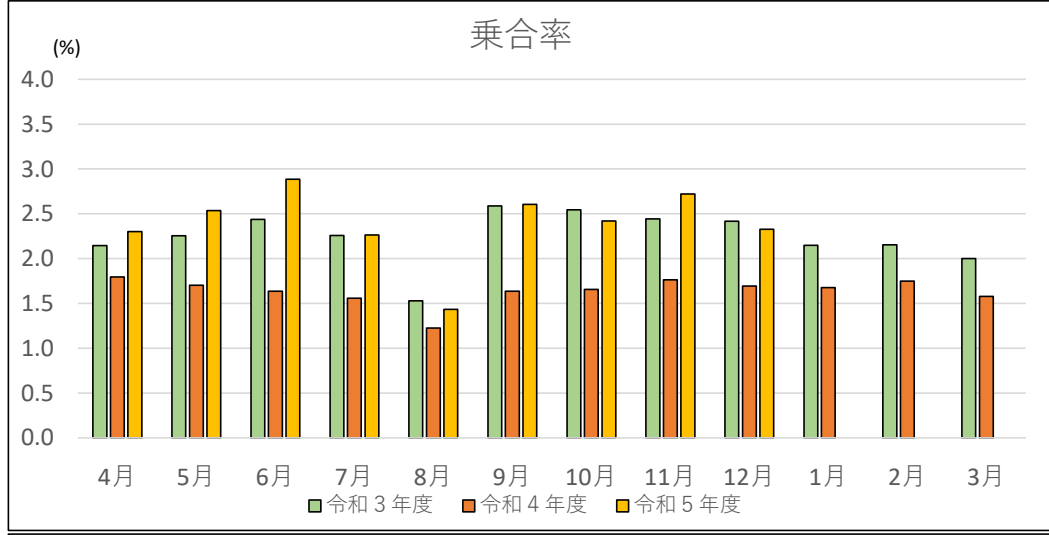
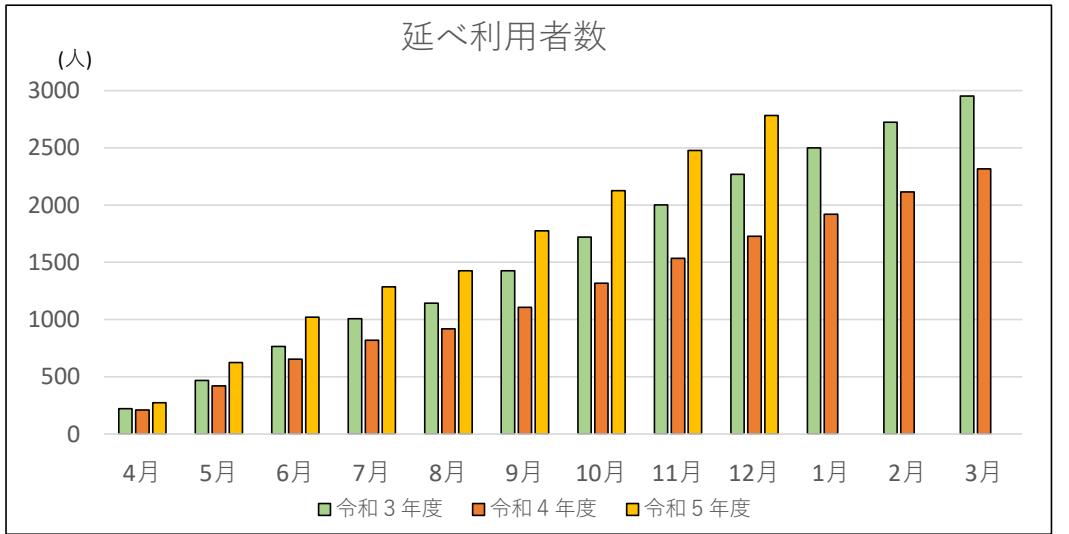
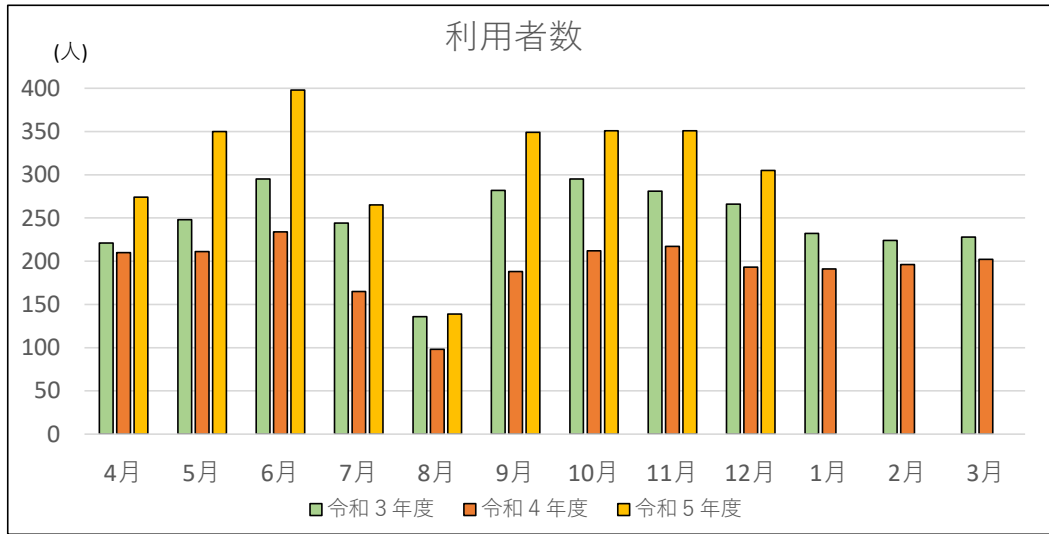
月	4月	5月	6月	7月	8月	9月	10月	11月	12月	1月	2月	3月	合計
利用者数 (人)	221	248	295	244	136	282	295	281	266	232	224	228	2,952
延べ利用者数 (人)	221	469	764	1,008	1,144	1,426	1,721	2,002	2,268	2,500	2,724	2,952	2,952
日平均利用者数 (人/日)	10.5	13.8	13.4	12.2	6.5	14.1	14.0	14.1	13.3	12.2	12.4	10.4	12.2
乗合率 (人/回)	2.1	2.3	2.4	2.3	1.5	2.6	2.5	2.4	2.4	2.1	2.2	2.0	2.3
運行回数 (回)	103	110	121	108	89	109	116	115	110	108	104	114	1,307
運行率 (%)	49.0%	61.1%	55.0%	54.0%	42.4%	54.5%	55.2%	57.5%	55.0%	56.8%	57.8%	51.8%	54.0%

【令和4年度】

月	4月	5月	6月	7月	8月	9月	10月	11月	12月	1月	2月	3月	合計
利用者数 (人)	210	211	234	165	98	188	212	217	193	191	196	202	2,317
延べ利用者数 (人)	210	421	655	820	918	1,106	1,318	1,535	1,728	1,919	2,115	2,317	2,317
日平均利用者数 (人/日)	8.4	9.2	9.0	6.6	3.8	7.8	8.5	9.0	8.0	8.3	8.9	7.8	7.9
乗合率 (人/回)	1.8	1.7	1.6	1.6	1.2	1.6	1.7	1.8	1.7	1.7	1.8	1.6	1.7
運行回数 (回)	117	124	143	106	80	115	128	123	114	114	112	128	1,404
運行率 (%)	46.8%	52.5%	52.6%	42.4%	29.4%	46.4%	51.2%	49.6%	46.0%	48.3%	47.9%	47.1%	46.6%

【令和5年度】

月	4月	5月	6月	7月	8月	9月	10月	11月	12月	1月	2月	3月	合計
利用者数 (人)	274	350	398	265	139	349	351	351	305	(データ不足)			2,782
延べ利用者数 (人)	274	624	1,022	1,287	1,426	1,775	2,126	2,477	2,782				2,782
日平均利用者数 (人/日)	11.4	14.6	15.3	10.6	5.3	14.5	14.0	14.6	12.7				12.5
乗合率 (人/回)	2.3	2.5	2.9	2.3	1.4	2.6	2.4	2.7	2.3				2.4
運行回数 (回)	119	138	138	117	97	134	145	129	131				1,148
運行率 (%)	44.4%	51.5%	46.9%	43.3%	33.0%	50.0%	51.6%	48.1%	48.9%				46.3%



久谷地区予約制乗合タクシー 【NEW!!ご利用ガイド】

資料 3

令和5年4月1日～

✧乗降場所が増えてさらに使いやすく✧

○乗降場所が新たに追加されます！（32カ所 ⇒ 82カ所）

○病院やスーパーなどに直接行けるようになります！



○新たな地域も使えるようになります！

<予約制乗合タクシーとは？>

事前に予約することで、バスと同様の利用が可能で、みんなで乗り合って利用します。
また、予約者がいない場合には、運行しないため、効率的な運用が可能となります。

<運行日>

月曜日～土曜日（日曜・祝日・年末年始は運休）

※緊急時（道路状況や災害など）は運休となる場合があります。

<予約受付時間>

9時00分～18時00分

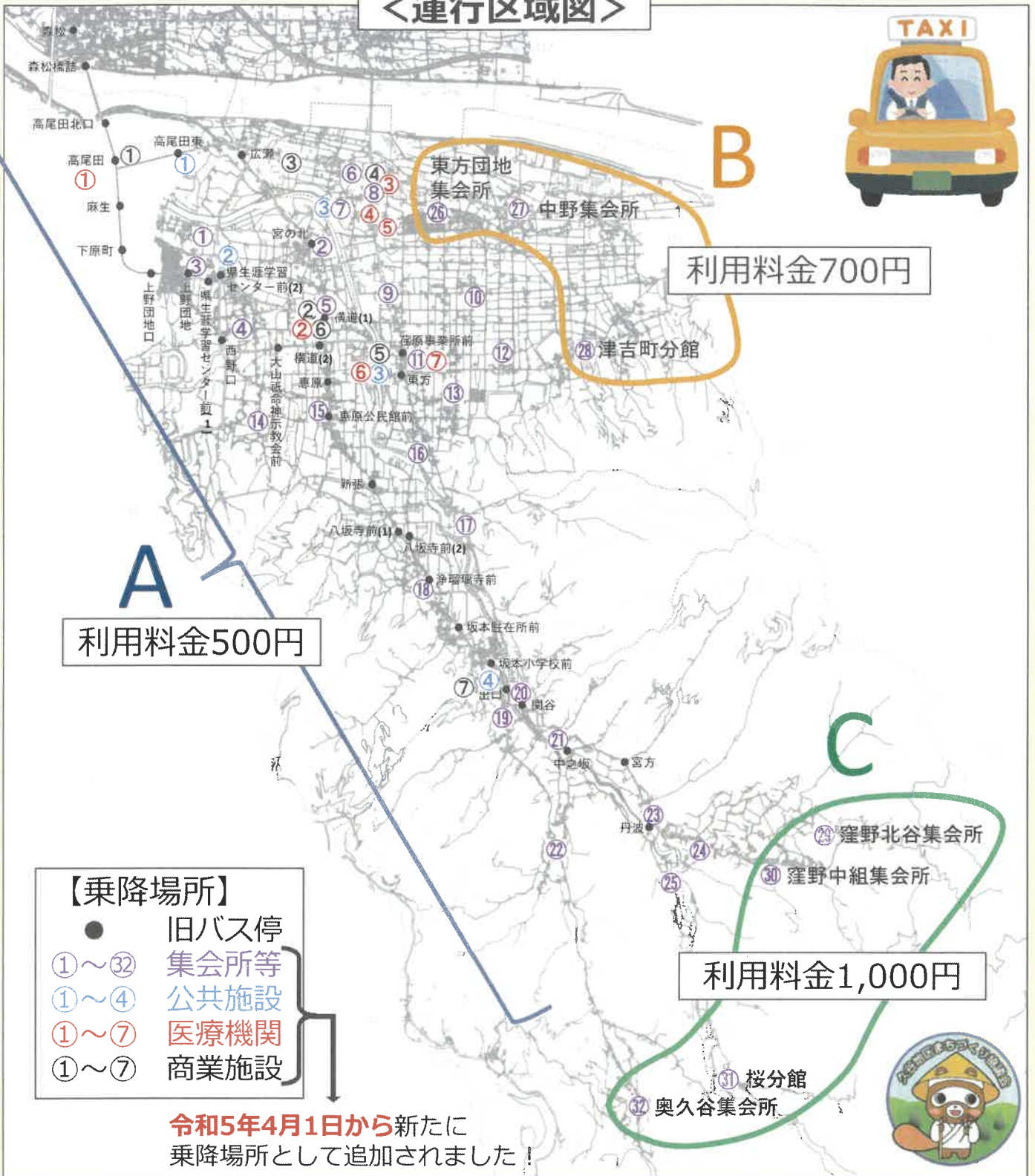
<時刻表（目安）>

【奥久谷 発】

【森松バス停 発】

便	運行事業者	奥久谷 発	予約締切時間	便	運行事業者	森松バス停 発	予約締切時間
1	砥部タクシー	6:30	前日15時	2	森松交通	7:50	前日15時
3	森松交通	8:50	前日15時	4		12:10	2時間前
5		12:50	2時間前	6		15:00	2時間前
7		15:40	2時間前	8		16:40	2時間前
9		17:20	2時間前	10		18:20	2時間前
11		19:00	2時間前	12		19:50	2時間前

<運行区域図>



<エリア間の料金表>

		降車場所			Aで乗車時	Bで乗車時	Cで乗車時
		A	B	C			
乗車場所	A	500円	700円	1,000円	A→A 500円	B→A 700円	C→A 1,000円
	B	700円	700円	1,000円	A→B 700円	B→B 700円	C→B 1,000円
	C	1,000円	1,000円	1,000円	A→C 1,000円	B→C 1,000円	C→C 1,000円

＜乗降場所一覧＞

赤枠：令和5年4月1日から新たに追加された乗降場所

A 区域

地区	旧バス停	集会所等	公共施設	医療機関	商業施設
森松	森松(森松営業所) 森松橋詰	-	-	-	-
砥部町	高尾田北口 高尾田 高尾田東 麻生 下原町 広瀬 上野団地口	-	①愛媛県立 医療技術大学	①砥部病院	①Aコープ城南
砥部町内だけの移動はできません。					
荏原地区	上野団地 県生涯学習センター前(1) 県生涯学習センター前(2) 西野口 宮の北 大山祇命神示教会前 荏原事業所前 東方 横道(1) 横道(2) 恵原 恵原公民館前 新張	①高尾田集会所 ②今市集会所 ③上野団地集会所 ④上野中組公民館 ⑤一木集会所 ⑥大橋集会所 ⑦上川原ふれあい センター ⑧小村集会所 ⑨六丁集会所 ⑩政友集会所 ⑪町組集会所 ⑫養下集会所 ⑬岡本集会所 ⑭西野集会所 ⑮恵原町集会所 ⑯井関集会所 ⑰矢谷集会所	②愛媛県 生涯学習センター ③久谷支所 荏原公民館	②尾崎歯科医院 ③グリーン歯科 クリニック ④よしだ歯科 クリニック ⑤金沢整形外科 ⑥東明病院 ⑦清水歯科診療所	②スーパーえばら ③ローソン 松山大橋町店 ④ファミリーマート 松山小村町店 ⑤荏原郵便局 ⑥スーパー田中
坂本地区	八坂寺前(1) 八坂寺前(2) 浄瑠璃寺前 坂本駐在所前 坂本小学校前 出口 関谷 中之坂 宮方 丹波	⑱浄瑠璃町集会所 ⑲出口集会所 ⑳関屋公民館 ㉑上関屋集会所 ㉒久谷中組集会所 ㉓窪野集会所 ㉔窪野本組集会所 ㉕榎集会所	④久谷支所 出口出張所	-	⑦久谷郵便局

B 区域

地区	旧バス停	集会所等	公共施設	医療機関	商業施設
荏原地区	-	⑳東方団地集会所 ㉑中野集会所 ㉒津吉町分館	-	-	-

C 区域

地区	旧バス停	集会所等	公共施設	医療機関	商業施設
坂本地区	-	㉓窪野北谷集会所 ㉔窪野中組集会所 ㉕桜分館 ㉖奥久谷集会所	-	-	-

<利用登録（小学生以上が対象）>

- ・ **利用する前に登録が必要です。（1度登録するだけでOK！）**
- ・ 利用登録申込書を、**森松交通事務所に提出（持参or郵送orFAX）**するか、**久谷支所又は出口出張所の窓口へ提出**してください。
- ・ 利用登録申込書は、久谷支所と出口出張所にあります。



<予約制乗合タクシーの利用方法>

①電話予約

予約締切時間までに各運行事業者に電話で予約します。

●お伝えいただく内容●

- ア. お名前
- イ. 利用する日時、便、乗る場所、降りる場所
- ウ. 小学生未満の子と一緒に乗車する場合や、荷物が多い等の特別な事情

（名前）です。
○月○日○時発、
第○便の予約をしたいのですが、
乗る場所は××で、
降りる場所は○○です。
小学生未満の子どもと一緒に乗ります。

②利用

- ・ お迎えの車が到着したら、乗車します。
- ・ 目的地に到着したら、料金を支払い、車を降ります。

<運行上のルール>

- ・ ご自身で乗降可能な方に限ります。
- ・ 予約受付は電話のみで、1週間先まで予約可能です。
- ・ 予約があった場合のみ、運行します。
- ・ 予約受付完了した人のみ乗車できます。
- ・ お支払いは現金のみで、割引や助成券、タクシーチケットは利用できません。
- ・ 小学生未満の方が一緒に乗車する場合や、荷物が多い場合は、予約時にお伝えください。
- ・ キャンセルは原則、予約締切時間までに連絡してください。
- ・ 予約変更や体調不良等による利用中止の場合は、直ちに利用予約先に連絡してください。
（目安：予約した便の出発時間30分前まで）
- ・ 砥部町内だけの移動はできません。

★ご注意ください★

- ・ 複数の人と乗り合い利用となるため、乗車人数によって、**出発時刻や到着時刻が予定より早くなったり、遅くなったりします。**
- ・ 時間には余裕を持ってご利用ください。

【利用予約先（運行事業者）】

第1便のみ 有限会社 砥部タクシー 電話番号：089-958-3311
第2～12便 有限会社 森松交通 電話番号：089-956-2255

【乗合タクシーに関すること】

松山市都市整備部 都市・交通計画課 電話番号：089-948-6846

旧丹波線 令和3・4・5年度運行実績表

資料4

【令和3年度】

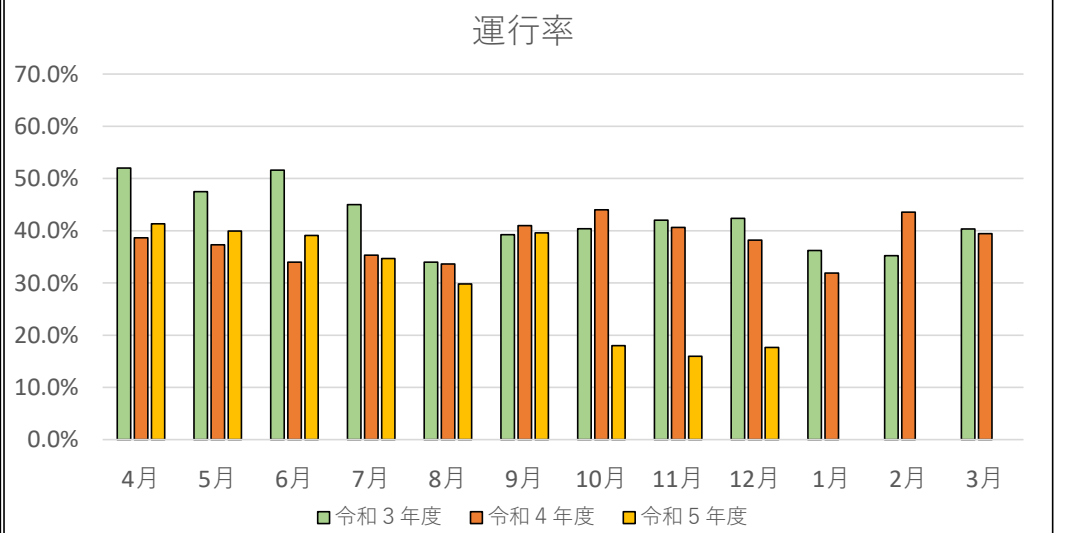
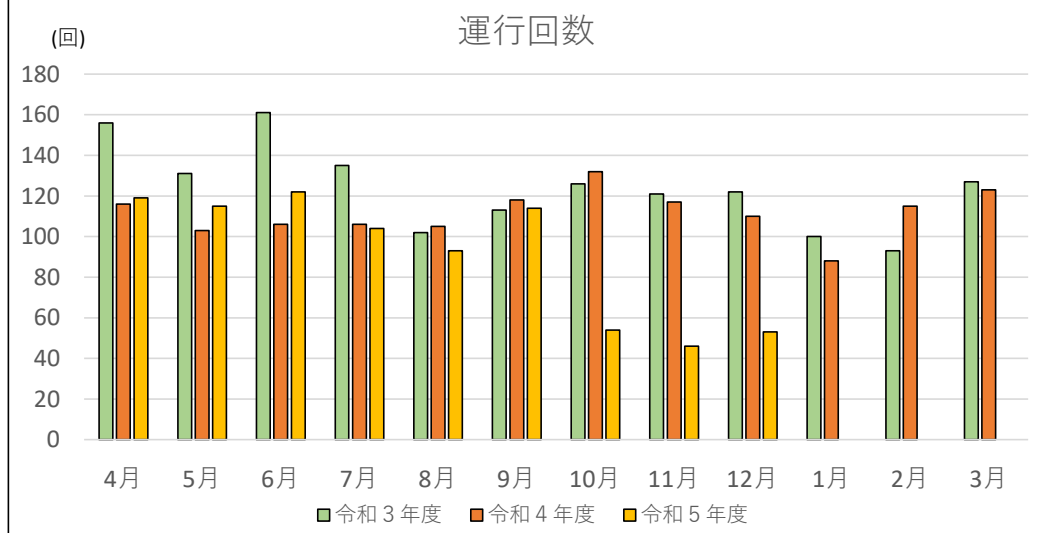
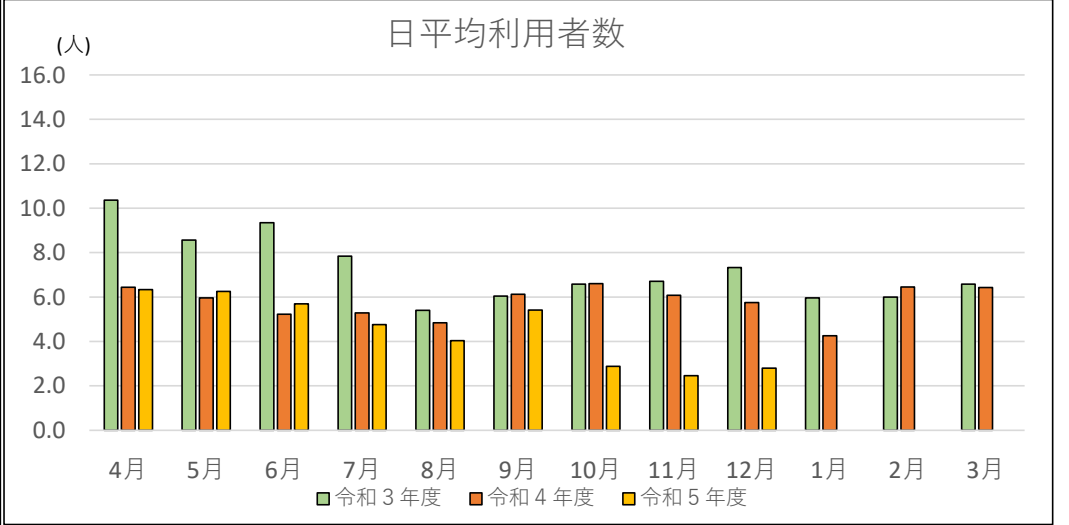
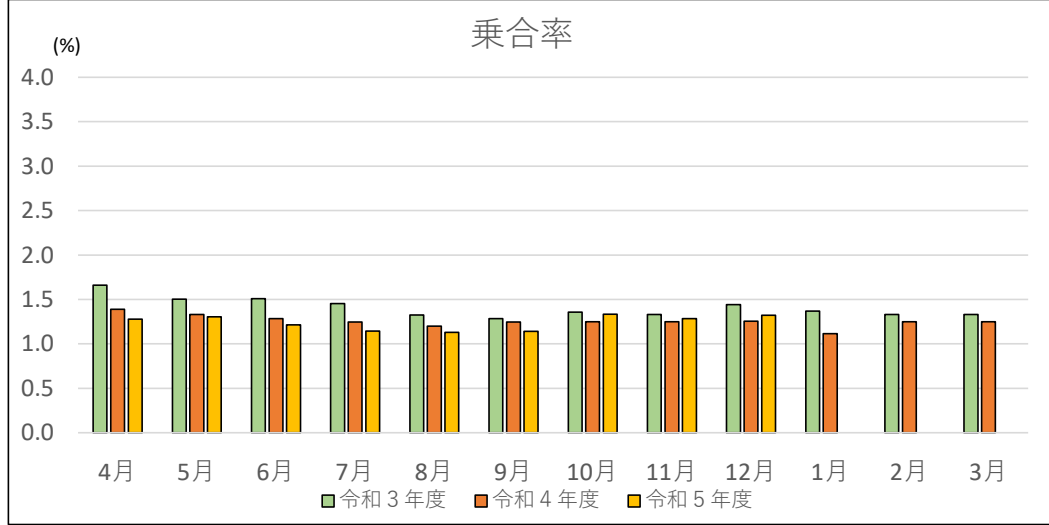
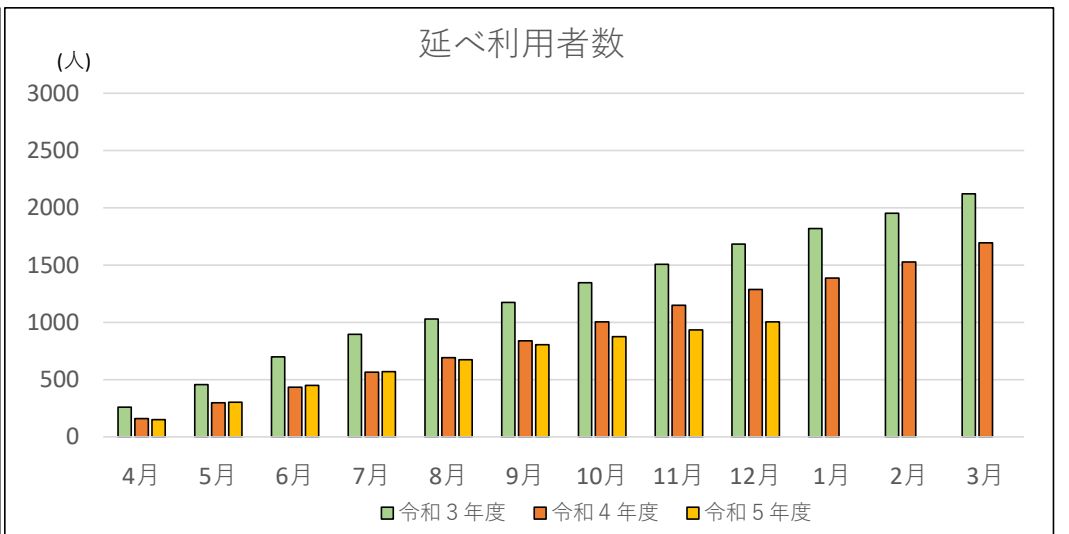
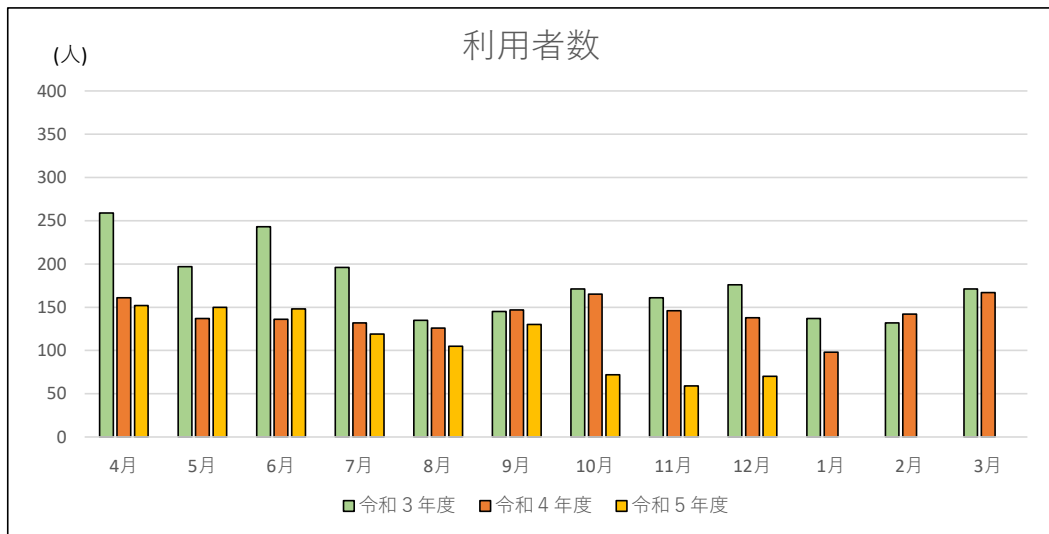
月	4月	5月	6月	7月	8月	9月	10月	11月	12月	1月	2月	3月	合計
利用者数 (人)	259	197	243	196	135	145	171	161	176	137	132	171	2,123
延べ利用者数 (人)	259	456	699	895	1,030	1,175	1,346	1,507	1,683	1,820	1,952	2,123	2,123
日平均利用者数 (人/日)	10.4	8.6	9.3	7.8	5.4	6.0	6.6	6.7	7.3	6.0	6.0	6.6	7.2
乗合率 (人/回)	1.7	1.5	1.5	1.5	1.3	1.3	1.4	1.3	1.4	1.4	1.3	1.3	1.4
運行回数 (回)	156	131	161	135	102	113	126	121	122	100	93	127	1,487
運行率 (%)	52.0%	47.5%	51.6%	45.0%	34.0%	39.2%	40.4%	42.0%	42.4%	36.2%	35.2%	40.3%	42.3%

【令和4年度】

月	4月	5月	6月	7月	8月	9月	10月	11月	12月	1月	2月	3月	合計
利用者数 (人)	161	137	136	132	126	147	165	146	138	98	142	167	1,695
延べ利用者数 (人)	161	298	434	566	692	839	1,004	1,150	1,288	1,386	1,528	1,695	1,695
日平均利用者数 (人/日)	6.4	6.0	5.2	5.3	4.8	6.1	6.6	6.1	5.8	4.3	6.5	6.4	5.8
乗合率 (人/回)	1.4	1.3	1.3	1.2	1.2	1.2	1.3	1.2	1.3	1.1	1.2	1.2	1.3
運行回数 (回)	116	103	106	106	105	118	132	117	110	88	115	123	1,339
運行率 (%)	38.7%	37.3%	34.0%	35.3%	33.7%	41.0%	44.0%	40.6%	38.2%	31.9%	43.6%	39.4%	38.1%

【令和5年度】

月	4月	5月	6月	7月	8月	9月	10月	11月	12月	1月	2月	3月	合計
利用者数 (人)	152	150	148	119	105	130	72	59	70	(データ不足)			1,005
延べ利用者数 (人)	152	302	450	569	674	804	876	935	1,005				1,005
日平均利用者数 (人/日)	6.3	6.3	5.7	4.8	4.0	5.4	2.9	2.5	2.8				4.5
乗合率 (人/回)	1.3	1.3	1.2	1.1	1.1	1.1	1.3	1.3	1.3				1.2
運行回数 (回)	119	115	122	104	93	114	54	46	53				820
運行率 (%)	41.3%	39.9%	39.1%	34.7%	29.8%	39.6%	18.0%	16.0%	17.7%				30.6%



日浦地区の皆様へ

【予約制乗合タクシーご利用ガイド】

予約制乗合タクシーとは？

資料 5

事前予約により、指定場所への往復の
高い公共交通です。
地域の皆で乗り合って利用し、予約者がいない場合は
運行しないため、効率的な運用が可能となります。

<運行事業者>

乗合タクシー予約専用電話

電話対応時間（緊急時は時間外可）

松山観光開発(株) 城東タクシー

(089) 943-0542

9:00~15:30

<運行区間>

日浦地区～フジ道後店付近

<運行日>

月曜～金曜（土・日・祝・年末年始は運休）

* 緊急時（道路状況や災害等）は運休となる場合があります。

<利用料金>

A 区間内での移動 **300**円/人

A 区間 B 区間をまたぐ移動 **650**円/人

<時刻表(目安)>

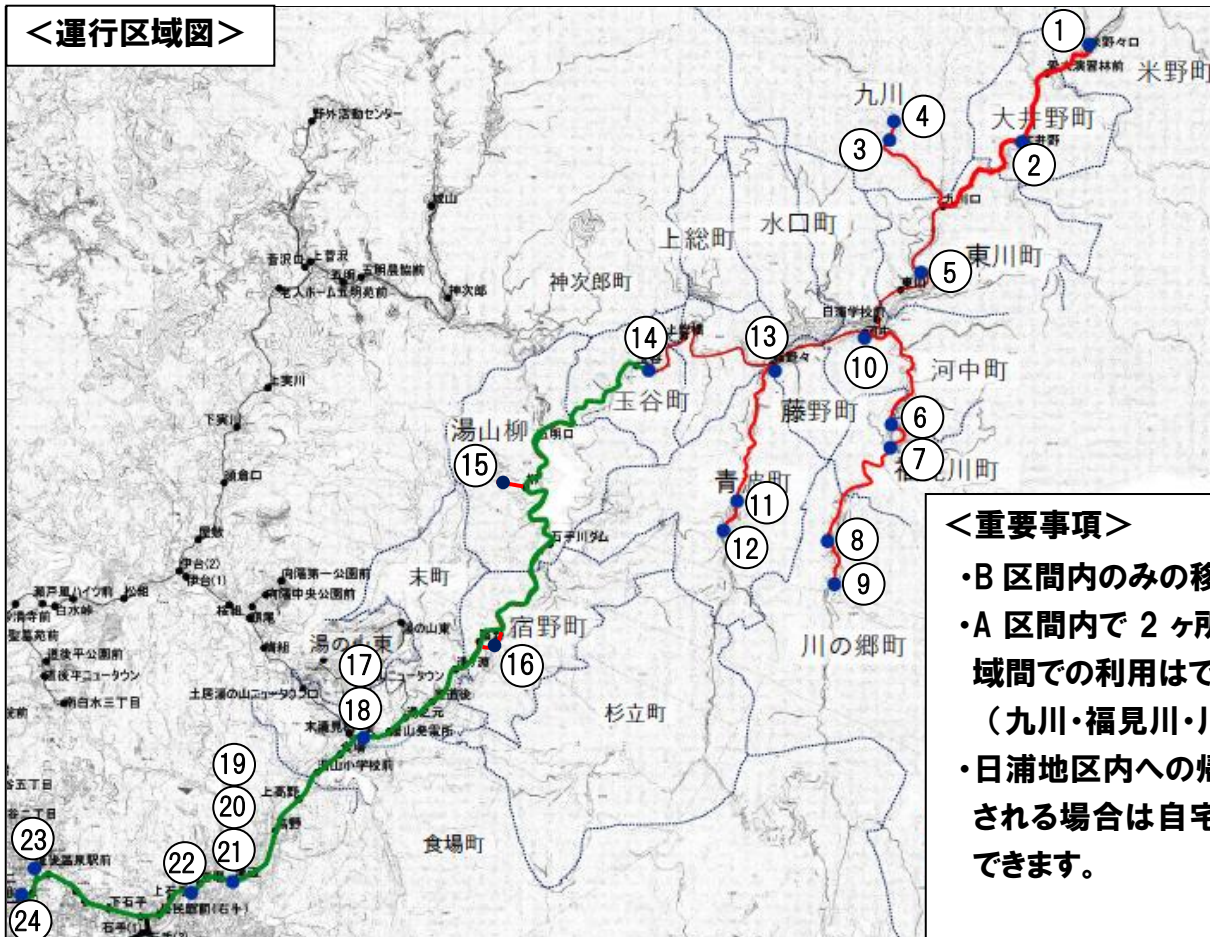
便	出発地	出発時間	予約締切
1	米野々発	8:30	前日 15 時
2	道後公園前発	11:00	1 時間半前
3	米野々発	13:00	1 時間半前
4	道後公園前発	15:00	1 時間半前

* 道後公園前がフジ道後店の最寄りの乗降場所です。

<乗降場所一覧>

A 区間			
No	停留所名	No	停留所名
1	米野々	9	山水前(川の郷)
2	大井野	10	JA 河中支所駐車場前
3	九川公民館	11	青波橋前
4	河内明神社(九川)	12	河内神社(青波)
5	諏訪神社 3 差路前	13	藤野々
6	西山橋前(福見川)	14	元玉谷バス停付近
7	福見川集会所前	15	湯山柳
8	川の郷集会所前	16	宿野々橋
B 区間			
No	停留所名	No	停留所名
17	矢野内科前	21	宮内内科前
18	松山市湯山支所前	22	セブンスター石手前
19	JA 湯山支所前	23	道後温泉駅前
20	湯山郵便局前	24	道後公園前

<運行区域図>



<記号>

●: 乗降場所

—: A 区間

—: B 区間

○: 停留所 No

* 上記乗降場所一覧の No と一致しています。

<重要事項>

- ・B 区間内でのみの移動はできません。
- ・A 区間内で 2 ヶ所乗降場所がある同地域間での利用はできません。
（九川・福見川・川の郷・青波）
- ・日浦地区内への帰宅時で、安全が確保される場合は自宅近くの路上で降車ができます。

予約制乗合タクシーご利用までの流れ

①利用登録(無料)

- ・ご利用になる方は**事前の利用登録が必要です**。
- ・小学生未満の単独利用はできません。

②電話予約

- ・乗合タクシー専用回線 **(089) 943-0542 (9:00~15:30)** に、予約締切時間までに電話し、下記内容をお伝え下さい。(*大きな荷物がある場合や運行区域外の利用を希望の場合は、別途その旨を伝えて下さい。)
1. お名前 2. 利用日時・便・乗降場所 3. 荷物がある等特別な事柄(該当者のみ)

(例) 「乗合タクシー希望の〇〇(お名前) ですが、〇月〇日の〇便目の〇〇(迎車場所) ~ 〇〇(降車場所) まで予約できますか？電話番号は〇〇〇〇です。」

* 乗合専用回線を用意していますが、通常タクシーとの混同を防ぐため、必ず乗合タクシー利用の旨を伝えてください。

- ・**5 日前までの予約が可能**です。(* 予定が決まっている方はお早めにご予約下さい。)

③タクシー会社から迎車時間の連絡

- ・1 便目は**前日 15~17 時**、2~4 便目は**約 1 時間半~1 時間前**にお迎え時間をご連絡します。(予約人数と乗車場所に応じて予約者のお迎え時間が決定されます。)

④タクシー乗車

- ・お迎えの車が到着したら乗車し、目的地に到着したら利用料金をお支払い下さい。

< 運行上のルール >

- ・予約は**電話受付のみ**とし、予約完了した方のみご利用頂けます。(予約先着順で乗車定員の締切りをします)
- ・シルバーカーや鞆等、荷物が大きい場合は予約時にお伝え下さい。
- ・キャンセルは「**予約締切時間まで**」とし、急な体調不良等による利用中止の際は直ちにご連絡下さい。
- ・予約人数と乗車場所に応じて迎車時間が決定されるため、利用の都度にお迎え時間が変わりますので、時間には余裕をもってご利用下さい。
- ・乗合タクシー**運行区域外のご利用をご希望の場合は、降車地点から通常のタクシー料金を頂き運行**します。(* 利用者が複数人の場合は、別途手配するタクシーに乗り換えをお願いする場合があります。)

例:

目的地	例① 市民病院まで	例② がんセンターまで
乗合区間 (料金)	日浦地区~フジ道後店 (650 円)	日浦地区~矢野内科前 (650 円)
通常タクシー区間 (料金)	フジ道後店~市民病院 (メーター料金)	矢野内科前~がんセンター (メーター料金)
合計 (料金)	日浦地区~市民病院 (650 円 + メーター料金)	日浦地区~がんセンター (650 円 + メーター料金)

【乗合タクシーに関するお問い合わせは・・・】

松山観光開発(株)城東タクシー

電話:(089)943-0542

松山市都市整備部 都市・交通計画課

電話:(089)948-6846

旧河中线 令和3・4・5年度利用実績比較

資料6

【令和3年度】

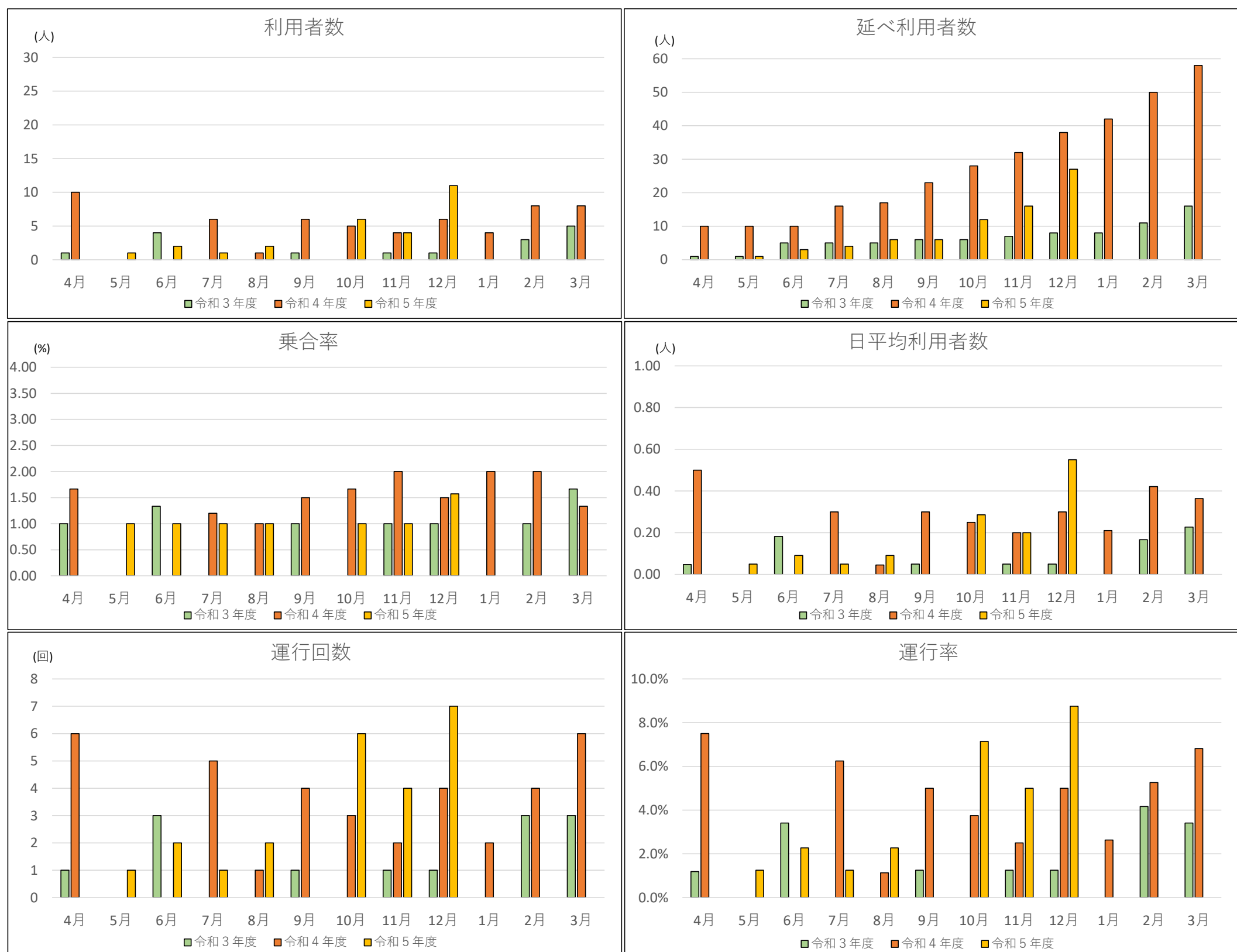
月	4月	5月	6月	7月	8月	9月	10月	11月	12月	1月	2月	3月	合計
利用者数(人)	1	0	4	0	0	1	0	1	1	0	3	5	16
延べ利用者数(人)	1	1	5	5	5	6	6	7	8	8	11	16	16
日平均利用者数(人/日)	0.05	0.00	0.18	0.00	0.00	0.05	0.00	0.05	0.05	0.00	0.17	0.23	0.07
乗合率(人/回)	1.00	0.00	1.33	0.00	0.00	1.00	0.00	1.00	1.00	0.00	1.00	1.67	1.23
運行回数(回)	1	0	3	0	0	1	0	1	1	0	3	3	13
運行率(%)	1.2%	0.0%	3.4%	0.0%	0.0%	1.3%	0.0%	1.3%	1.3%	0.0%	4.2%	3.4%	1.3%

【令和4年度】

月	4月	5月	6月	7月	8月	9月	10月	11月	12月	1月	2月	3月	合計
利用者数(人)	10	0	0	6	1	6	5	4	6	4	8	8	58
延べ利用者数(人)	10	10	10	16	17	23	28	32	38	42	50	58	58
日平均利用者数(人/日)	0.50	0.00	0.00	0.30	0.05	0.30	0.25	0.20	0.30	0.21	0.42	0.36	0.24
乗合率(人/回)	1.67	0.00	0.00	1.20	1.00	1.50	1.67	2.00	1.50	2.00	2.00	1.33	1.57
運行回数(回)	6	0	0	5	1	4	3	2	4	2	4	6	37
運行率(%)	7.5%	0.0%	0.0%	6.3%	1.1%	5.0%	3.8%	2.5%	5.0%	2.6%	5.3%	6.8%	3.8%

【令和5年度】

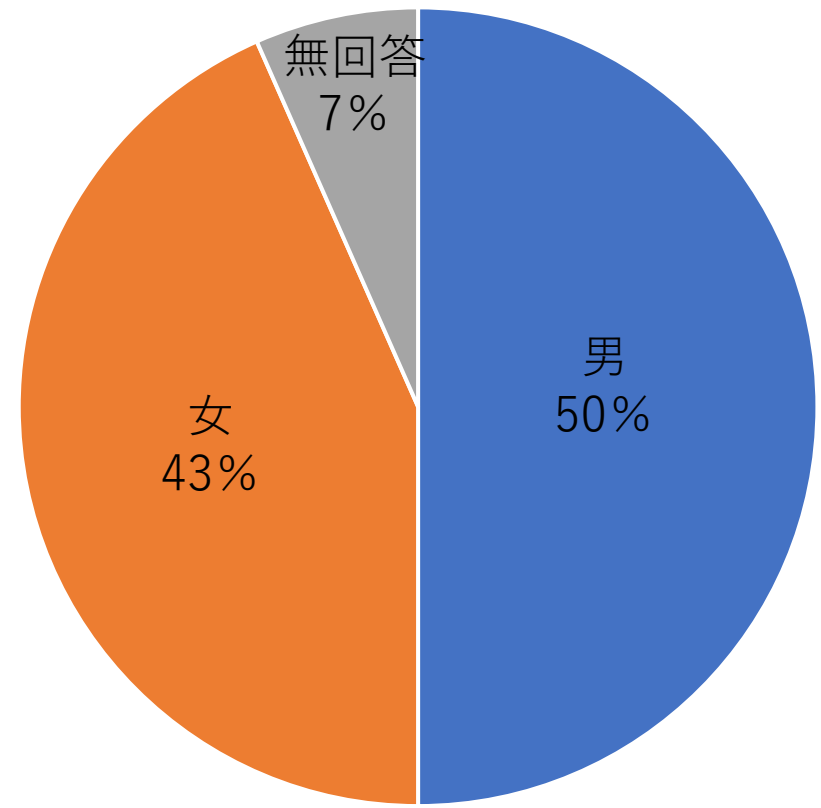
月	4月	5月	6月	7月	8月	9月	10月	11月	12月	1月	2月	3月	合計
利用者数(人)	0	1	2	1	2	0	6	4	11	(注) 令和5年度1月～3月の利用実績は、旧河中线の延伸工事による影響で発生しませんでした。			27
延べ利用者数(人)	0	1	3	4	6	6	12	16	27				27
日平均利用者数(人/日)	0.00	0.05	0.09	0.05	0.09	0.00	0.29	0.20	0.55				0.15
乗合率(人/回)	0.00	1.00	1.00	1.00	1.00	0.00	1.00	1.00	1.57				1.17
運行回数(回)	0	1	2	1	2	0	6	4	7				23
運行率(%)	0.0%	1.3%	2.3%	1.3%	2.3%	0.0%	7.1%	5.0%	8.8%				3.1%



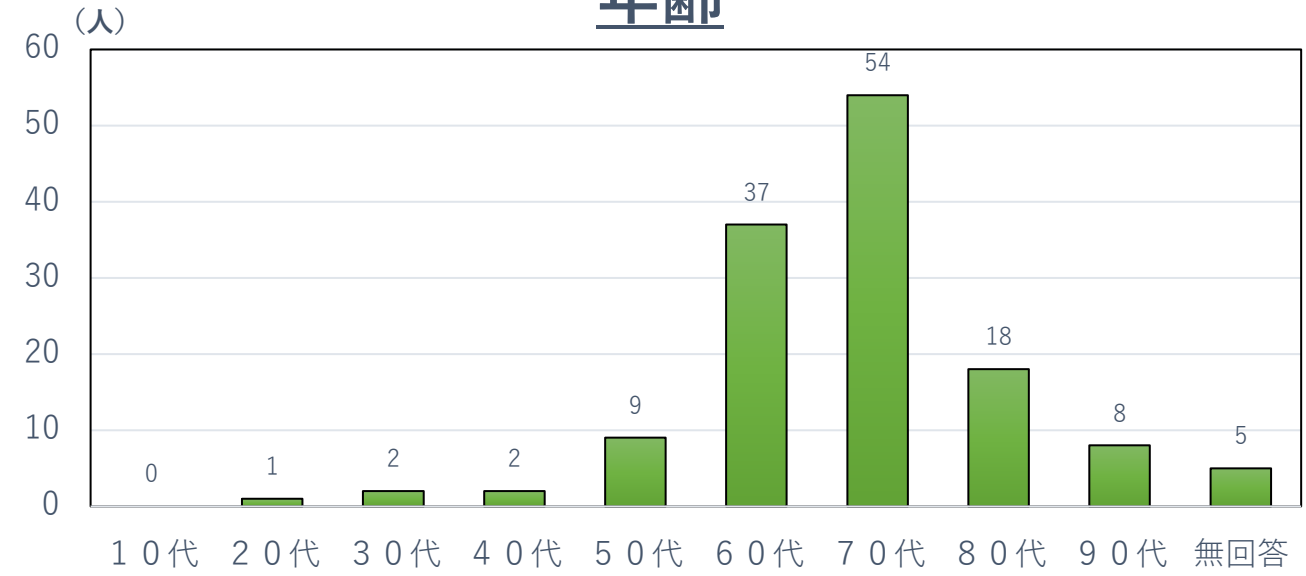
令和5年11月実施 日浦地区アンケート調査 (136名)

※日浦地区推計人口：214人 (R5.11.1時点) アンケート調査回収率：63.6%

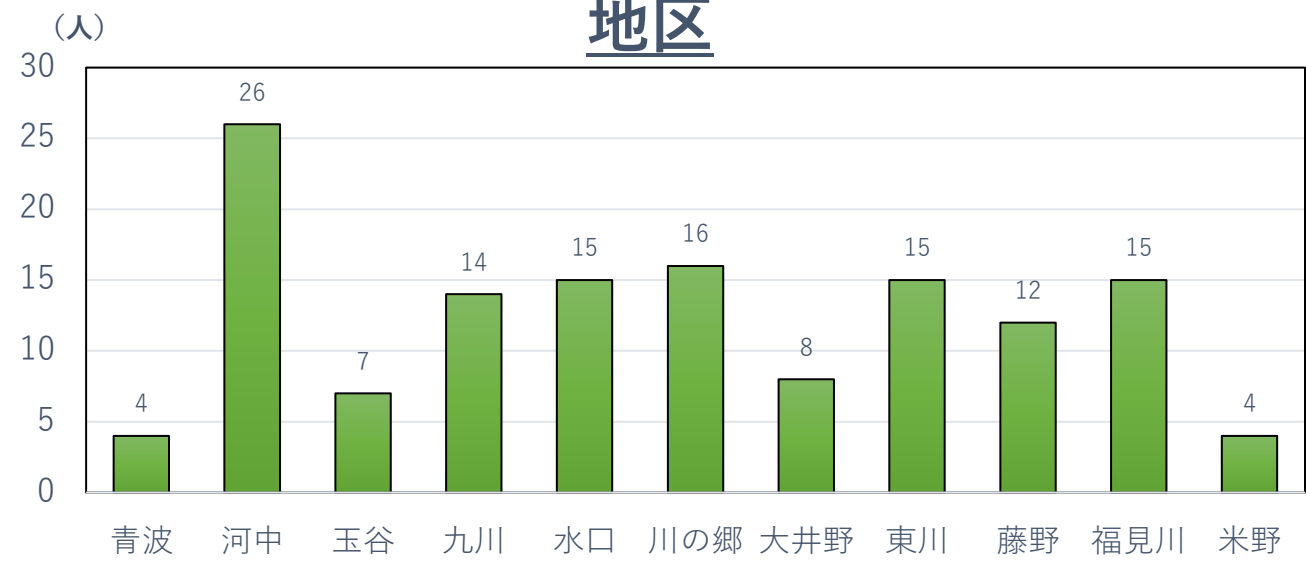
性別



年齢

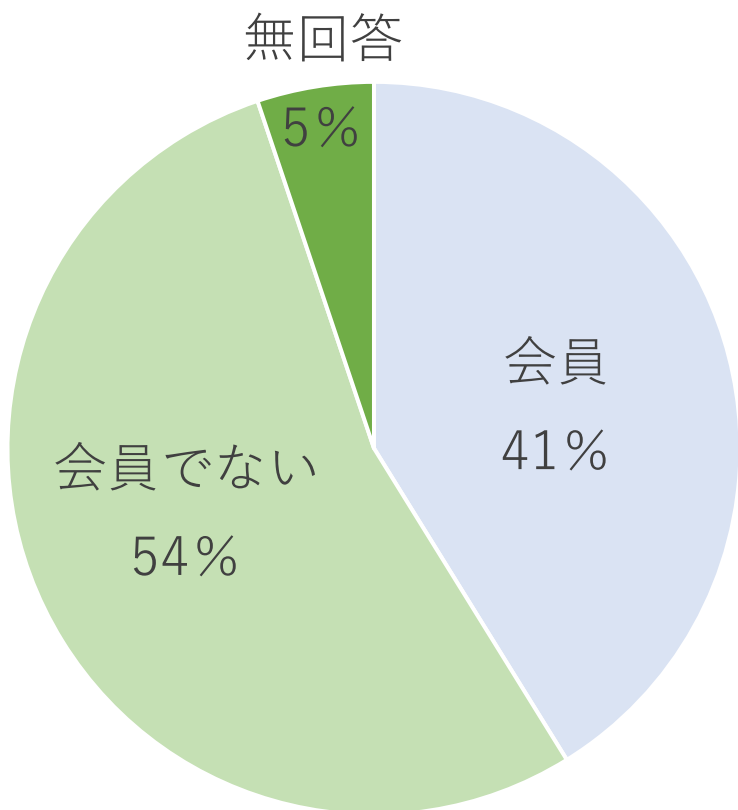


地区



アンケート調査 結果1 (136名)

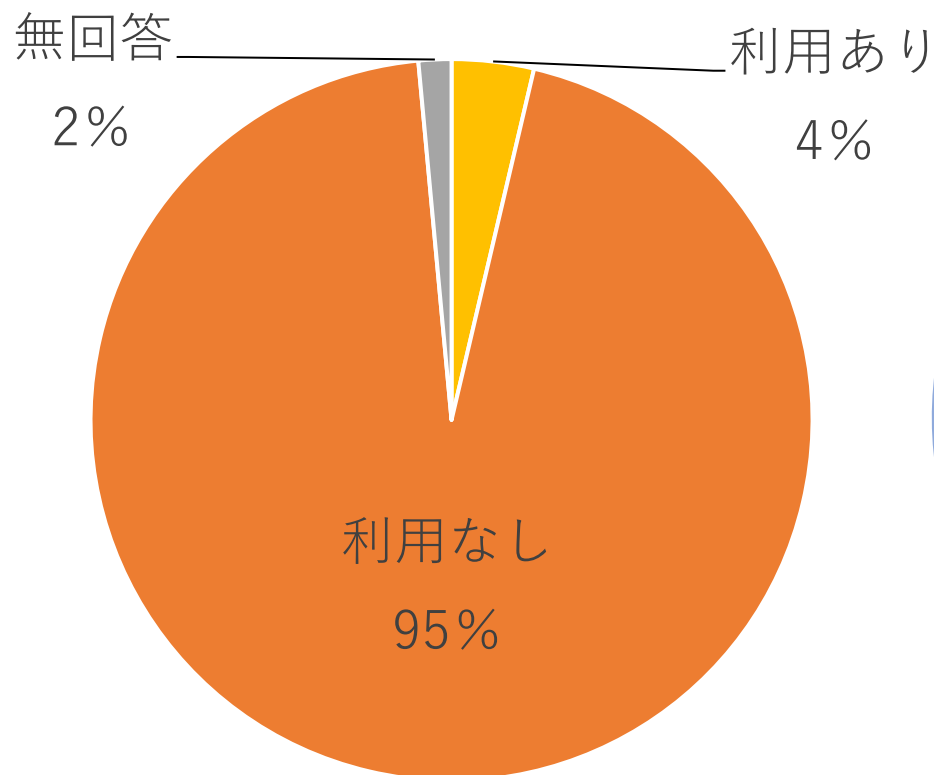
会員かどうか



【会員 56名】

- ・東川 15名、河中 8名
- 藤野 8名、水口 7名
- 福見川 6名、玉谷 4名
- 川の郷 4名、九川 3名
- 米野 1名

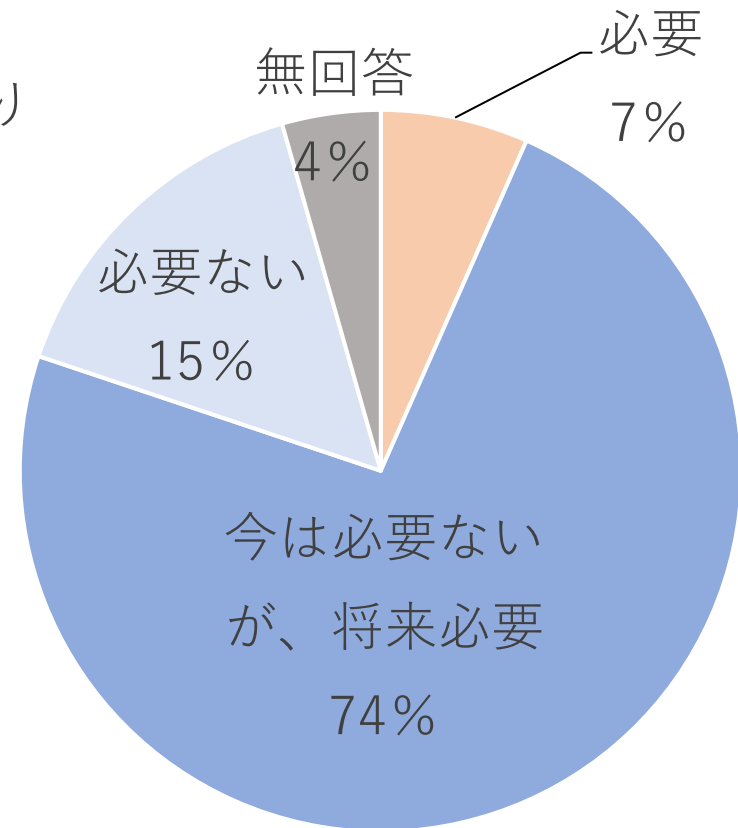
利用したことがあるか



【利用あり 5名】

- ・東川地区(1)、玉谷地区(1)
- 藤野地区(2)、河中地区(1)

必要かどうか



【必要ない理由】

- ・最寄りの乗降場所に行けない。
- ・車に乗る。運転できる。
- ・介護タクシーを利用している。
- ・瀬戸内バスを利用。

アンケート調査 結果2 (13名のご意見)

種別	会員かどうか	利用経験	利用意向	意見内容
利用者の意見	会員	有	必要	自宅までお願いしても気持ちよく行っていただいていますので、 <u>助かっています。</u>
	会員	有	必要	<u>現在のやり方で満足しております。</u> 引き続きお願いします。
提案	会員	無	今は不要	バスと同じであれば <u>定時運行してほしい。</u>
	会員	無	今は不要	時間の予約ができることはどうだろうか。 <u>市駅に直接行く運行はできないか。</u>
	会員	無	必要	<u>簡単な方法で予約</u> が取れるように。
	会員	無	今は不要	<u>乗降の場所が限られすぎ。</u>
	非会員	無	今は不要	A区間の乗降場所については、 <u>指定場所だけでなく、自宅あるいは自宅近く等での乗降もできないか</u> 検討願います。高齢による下肢不自由な為等々にて利用しづらい。
	会員	無	必要	予約制は必要。 <u>もっと自由度が高い利用方法</u> を望む。 <u>8:30発では医者に行くには遅すぎる。</u> <u>アンケートを口実に廃止することは大反対。</u> あと5年もしたら運転免許証を返納する人も多くなると思う。瀬戸内バスもいつまでも存続するとは思えず、減便・廃止もある。
存続希望	無回答	無	今は不要	今は車があるからいいけど、車に乗れなくなると病院、その他に行くときに困るから、乗合タクシーがあればいいと思います。
	無回答	無	今は不要	車に乗れないから乗合タクシーがあればいいと思います。病院、その他に行くとき。
	会員	無	必要	免許返納も近いので、 <u>是非存続を希望します。</u> 区長連合会で充分意見を聞くこと。他の人に聞いても、医者や買い物も場所が全員バラバラでどうやって乗合タクシーを使ったらいいのか？道後まで行っても、後、どうすればいいのか？かえて不便。城東タクシーを少し安くしているようなものを使っているみたい。 <u>通常のタクシーの方が便利。</u> どこかへ皆で遊びに行くとかなら利用者もいると思う。乗合になると普段は難しい。
不要	会員	無	無回答	今、現在、施設を利用中の為 <u>必要ない状態です。</u>
	会員	無	無回答	今の現状は施設に入所中の為 <u>利用出来る状態でない。</u>

立岩地区『高縄山麓号』予約制乗合タクシー【ご利用】

予約制乗合タクシーとは？

事前に予約することで、自宅等から、目的地となる指定乗降場所へ行ったり来たりすることができる利便性の高い公共交通です。みんなで乗り合って利用することとなります。
また、予約者がいない場合には、運行しないため、効率的な運用が可能となります。

< 運行日 >

月曜日～土曜日

(日曜・祝日・お盆・年末年始は運休)
※緊急時(道路状況や災害など)は運休となる場合があります。

< 登録年会費 > **500円/人**
(4/1～3/31)

< 利用料金 > **500円/人**
(1乗車) (※小学生以上)

< 時刻表 (目安) >

便	北条駅前 発	便	庄府 発
1	10:00	2	6:30
3	12:00	4	7:00
5	14:00	6	7:30
7	15:30	8	8:30
9	16:30	10	10:30
11	17:30	12	12:30
13	18:30	14	19:00

【予約締切時間】

午前の便：前日午後5時

午後の便：運行時刻の2時間前

< 乗降場所一覧 (◎：主要目的地) >

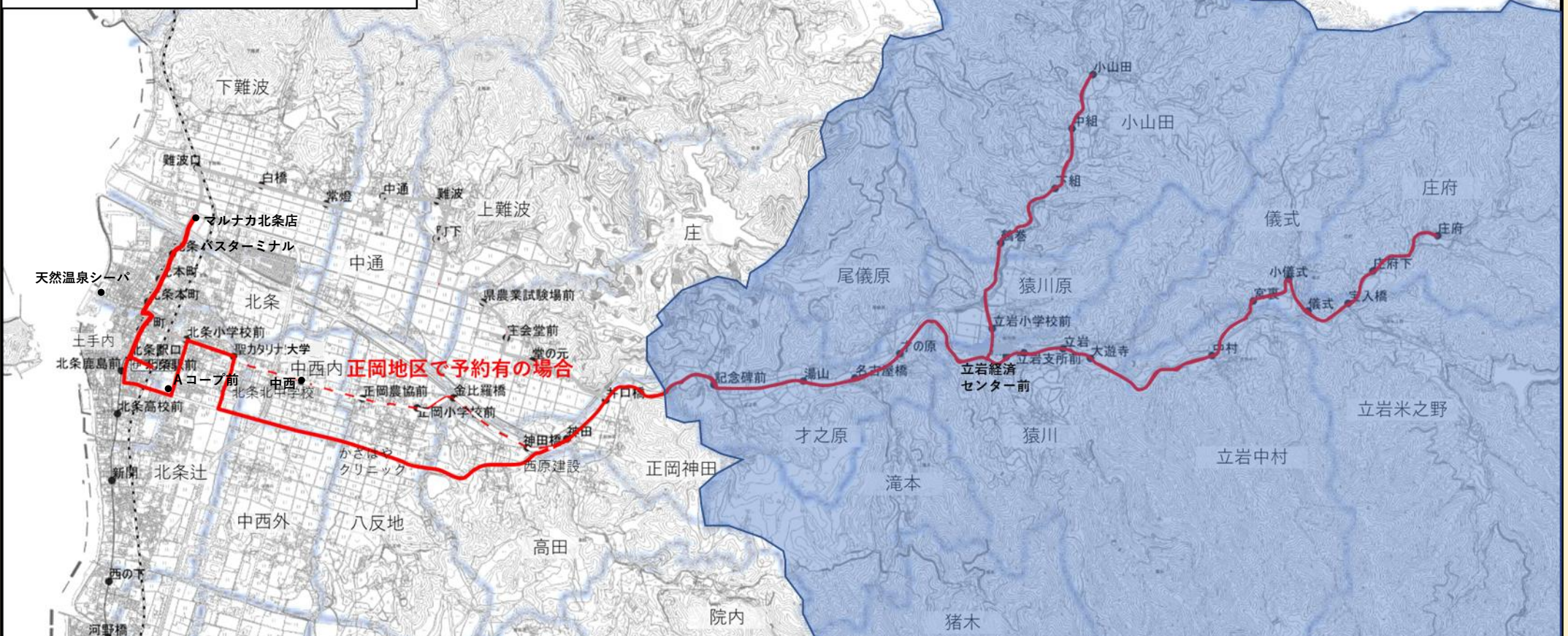
地区	乗降場所	地区	乗降場所	地区	乗降場所
立岩	庄府	立岩	中組	難波	難波
	庄府下		下組		中通
	宝入橋		鶴巻		常燈
	儀式		立岩小学校前		白橋
	小儀式	正岡	井口橋		難波口
	宮裏		神田		マルナカ北条店 (宝くじ売り場付近)
	中村		神田橋		◎北条北中学校前
	大遊寺		金比羅橋		◎聖カタリナ大学前
	立岩		正岡小学校前		◎北条小学校前
	立岩支所前		正岡農協前		◎Aコープ前 (北側出入口付近)
	立岩経済センター前	◎かざはやクリニック	北条鹿島前		
	才の原	中西	北条駅口		
	名古屋橋	難波	堂の元	天然温泉シーパ	
	湯山		庄会堂前	北条バスターミナル	
記念碑前	県農業試験場前		◎北条駅前		
小山田	町下				

※立岩地区(運行区域図の青塗した区域)にお住まいの方は、予約状況によっては、自宅前又は自宅付近(車が通れない場所やUターン困難な場合)までの送り迎えが可能です。(利用予約が多数の場合は、指定の乗降場所になります。)

※伊予鉄バス『北条線』のバス停間のみの移動はできません。

< 運行区域図 >

— 基本の運行ルート



<利用登録（年1回）>（※小学生以上が対象）

- ・利用する前に利用登録が必要です。
- ・必要事項を記入した利用登録申請書と年会費500円/人を、栗井タクシー事務所に提出してください。会員番号を発行します。

<予約制乗合タクシーの利用方法>

①電話予約（乗合タクシー専用回線090-1005-0365）

予約締切時間の前日午後5時までに利用予約先に電話で予約します。

●お伝えいただく内容●

- ア. 会員番号、名前
- イ. 利用する日時、便、乗る場所、降りる場所
- ウ. （該当者のみ）荷物が多い等の特別な事情

会員番号〇番の（名前）です。
〇月〇日〇時発、
第〇便の予約をしたいのですが。
乗る場所は××で、
降りる場所は〇〇です。

②利用

- ・お迎えの車が到着したら、乗車します。
- ・目的地に到着したら、料金（500円/人）を支払い、車を降ります。

<運行上のルール>

- ・予約受付は電話のみです。利用希望日の2日前から受付可能です。
- ・予約があった場合のみ、運行します。
- ・予約受付完了した人のみ乗車できます。
- ・シルバーカー利用や荷物が多い場合は、予約時に伝えてください。
- ・キャンセルは原則、予約締切時間の前日午後5時までに連絡してください。
- ・予約変更や体調不良等による利用中止の場合は、直ちに利用予約先に連絡してください。（目安：予約した便の出発時間30分前まで）

☆ご注意ください☆

- ・複数の人と乗り合い利用となるため、乗車人数によって、出発時刻や到着時刻が予定より早くなったり、遅くなったりします。
- ・時間には余裕を持ってご利用ください。

【利用予約先】

（有）栗井タクシー（住所：松山市久保439-1）

乗合タクシー専用回線：090-1005-0365

【運行事業者】

（有）北条栗井交通 ・ （有）栗井タクシー

【予約制乗合タクシーに関すること】

立岩地区まちづくり協議会

電話番号：089-916-6852

松山市都市整備部 都市・交通計画課

電話番号：089-948-6846

【令和3年度】

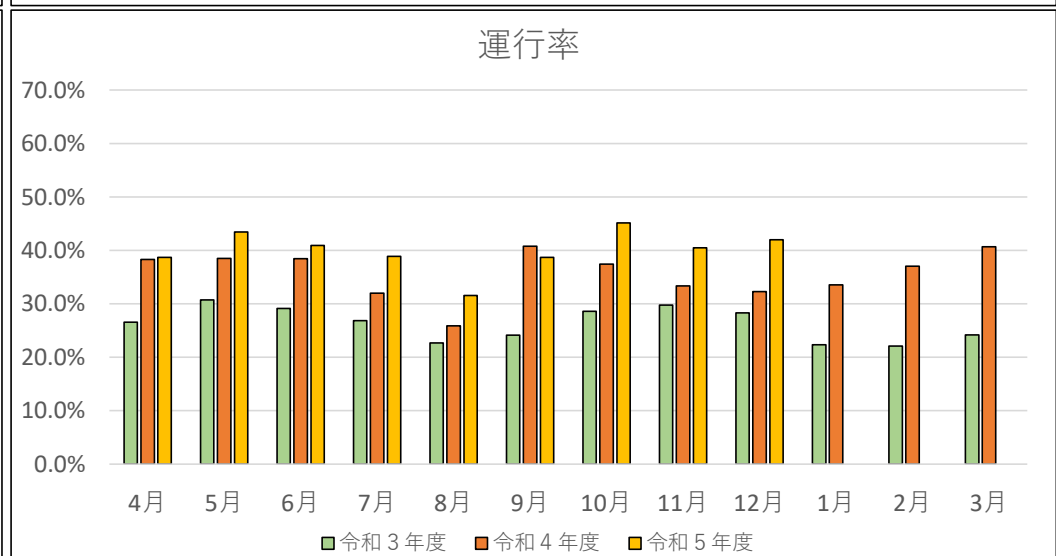
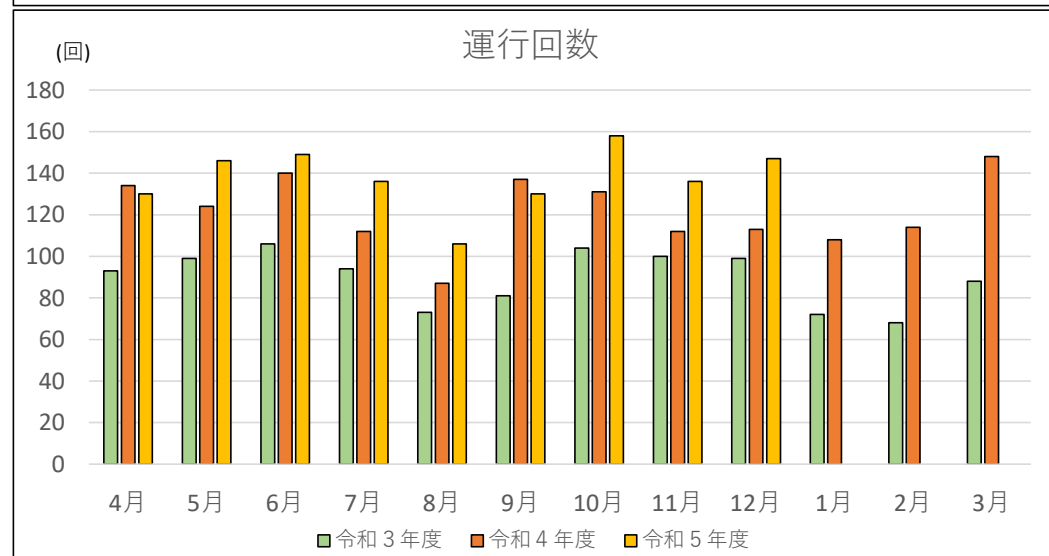
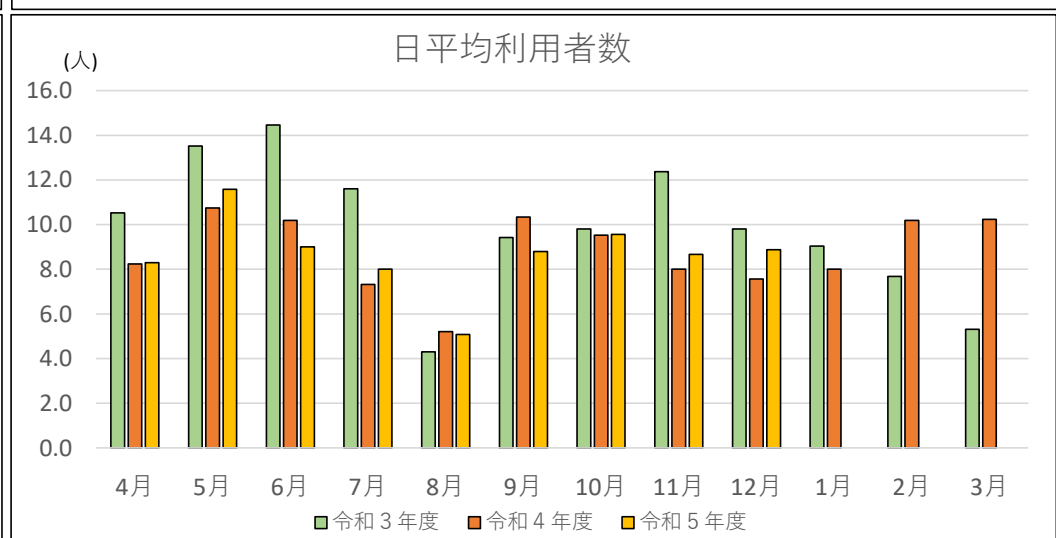
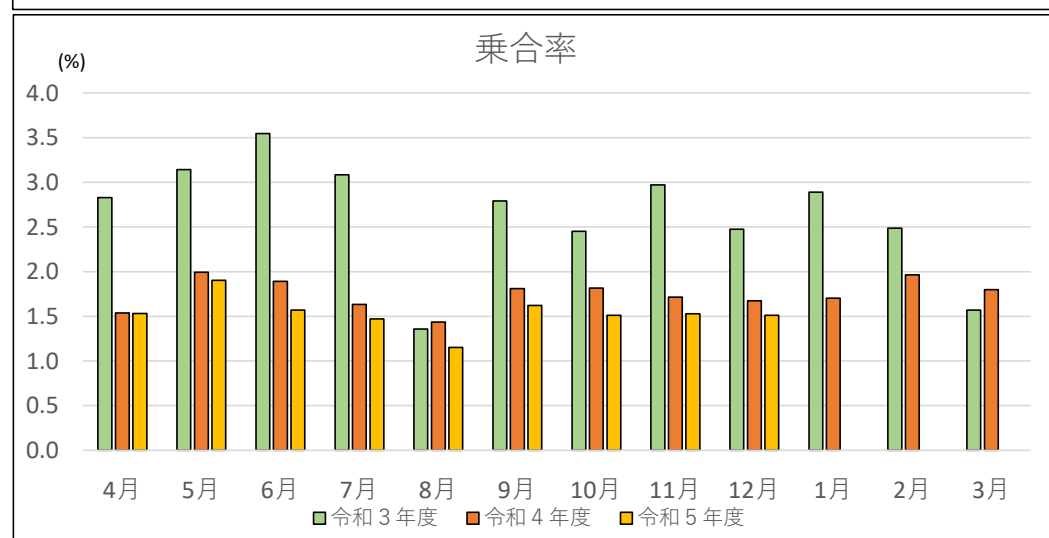
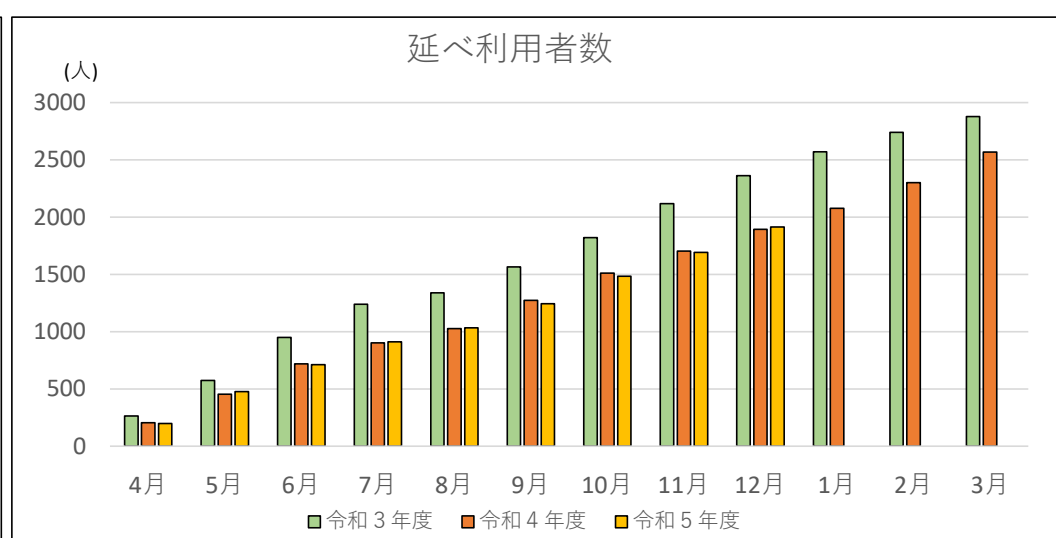
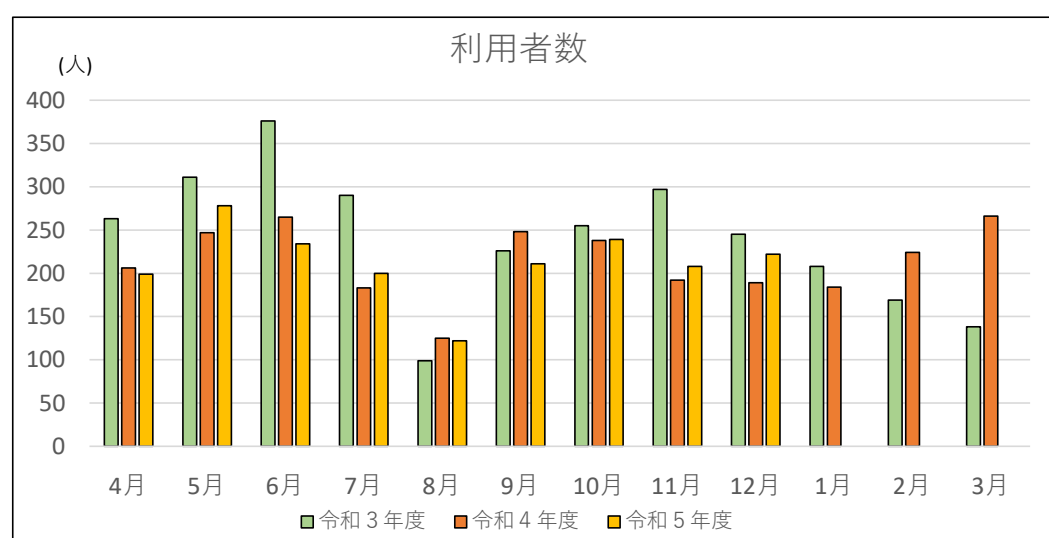
月	4月	5月	6月	7月	8月	9月	10月	11月	12月	1月	2月	3月	合計
利用者数 (人)	263	311	376	290	99	226	255	297	245	208	169	138	2,877
延べ利用者数 (人)	263	574	950	1,240	1,339	1,565	1,820	2,117	2,362	2,570	2,739	2,877	2,877
日平均利用者数 (人/日)	10.5	13.5	14.5	11.6	4.3	9.4	9.8	12.4	9.8	9.0	7.7	5.3	9.85
乗合率 (人/回)	2.8	3.1	3.5	3.1	1.4	2.8	2.5	3.0	2.5	2.9	2.5	1.6	2.67
運行回数 (回)	93	99	106	94	73	81	104	100	99	72	68	88	1,077
運行率 (%)	26.6%	30.7%	29.1%	26.9%	22.7%	24.1%	28.6%	29.8%	28.3%	22.4%	22.1%	24.2%	26.3%

【令和4年度】

月	4月	5月	6月	7月	8月	9月	10月	11月	12月	1月	2月	3月	合計
利用者数 (人)	206	247	265	183	125	248	238	192	189	184	224	266	2,567
延べ利用者数 (人)	206	453	718	901	1,026	1,274	1,512	1,704	1,893	2,077	2,301	2,567	2,567
日平均利用者数 (人/日)	8.2	10.7	10.2	7.3	5.2	10.3	9.5	8.0	7.6	8.0	10.2	10.2	8.8
乗合率 (人/回)	1.5	2.0	1.9	1.6	1.4	1.8	1.8	1.7	1.7	1.7	2.0	1.8	1.8
運行回数 (回)	134	124	140	112	87	137	131	112	113	108	114	148	1,460
運行率 (%)	38.3%	38.5%	38.5%	32.0%	25.9%	40.8%	37.4%	33.3%	32.3%	33.5%	37.0%	40.7%	35.7%

【令和5年度】

月	4月	5月	6月	7月	8月	9月	10月	11月	12月	1月	2月	3月	合計
利用者数 (人)	199	278	234	200	122	211	239	208	222	△			1,913
延べ利用者数 (人)	199	477	711	911	1,033	1,244	1,483	1,691	1,913				1,913
日平均利用者数 (人/日)	8.3	11.6	9.0	8.0	5.1	8.8	9.6	8.7	8.9				8.7
乗合率 (人/回)	1.5	1.9	1.6	1.5	1.2	1.6	1.5	1.5	1.5				1.5
運行回数 (回)	130	146	149	136	106	130	158	136	147				1,238
運行率 (%)	38.7%	43.5%	40.9%	38.9%	31.5%	38.7%	45.1%	40.5%	42.0%				40.0%



路線ごとの現状等について

【旧五明線】

<現状等>

- 過去2年間で、運行時刻の追加・変更や土曜日運行の開始、利用料金の見直し、乗降場所の追加を実施してきた。
- 今年度の利用実績は、過去2年間と比較すると、利用者数や運行回数が最多となっている。
- 運行率は、便数を増やしているため、過去と比較すると低くなっている。

<地域からの意見等>

- 地域からは、時間変更や利用料金が下がったことで、利用しやすくなった等の評価をいただくとともに、本格運行への移行を希望する声をいただいている。交通事業者からも同様の意向である。

【旧丹波線】

<現状等>

- 令和5年度に、運行区域の拡大により、乗降場所を増やし、利用料金の見直しを実施した。
- 今年度の利用実績は、過去2年間と比較すると、利用者数や運行回数などすべてが最少となっている。
- 主な要因としては、10月から、通勤利用者が転勤により利用されなくなったことが挙げられる。

<地域からの意見等>

- 地域からは、これまでバスの利用圏域ではなかった地域で、利用可能になったことや目的地に直接アクセスできで便利である等の評価をいただくとともに、本格運行への移行を希望する声をいただいている。交通事業者からも同様の意向である。

【旧河中線】

<現状等>

- これまで、地域代表者や交通事業者と協議を重ね、利用者の増加に向けた運行計画の見直しを検討してきたが、具体化には至っていない状況である。
- 交通事業者からは、現状の運行率では、車両が待機したまま終わることが多く、会社の経営に支障が出ていると伺っていることから、他のタクシー事業者を含め、ご意見をいただきながら、新たな実証運行の開始に向け、引き続き取り組んでいる。

<地域からの意見等>

- 令和5年10月に実施したアンケート調査では、予約制乗合タクシーが「必要」又は「将来必要」と答えた人は、回答者の内、81%となっており、将来含め、必要と考えている人が多い。

【旧立岩線】

<現状等>

- 令和5年10月31日に、国から本格運行の許可を取得した。
- 今年度の利用実績は、利用者数については、令和4年度と比較すると横ばいであるが、運行回数が増加しており、より多くの便が利用されてきている状況である。

(参考)

令和6年度の取り組みに向けた議決の要否（早見表）

路線名	運行事業者	道路運送法		議決の要否
		第21条 (実証運行)	第4条 (本格運行)	
旧五明線	(有)祝谷タクシー	—	○	必要
旧丹波線	(有)森松交通	—	○	必要
	(有)砥部タクシー		取得済	—
旧河中線	松山観光開発(株)	新たな形で検討中	—	—
旧立岩線	(有)北条栗井交通	—	取得済	—
	(有)栗井タクシー	—	取得済	—

旧五明線

- ・(有)祝谷タクシーにおいては、道路運送法第4条の乗合事業（本格運行）許可を取得するにあたり、本会議での議決を要する。

旧丹波線

- ・(有)森松交通においては、道路運送法第4条の乗合事業（本格運行）許可を取得するにあたり、本会議での議決を要する。
- ・(有)砥部タクシーにおいては、道路運送法第4条の乗合事業（本格運行）許可を取得済のため、本会議での議決を要しない。

旧河中線

- ・新たな形での運行方法を検討中のため、本会議での議決を要しない。
- ・地域や交通事業者と協議の上、運行方法が決まり次第、委員の皆さまには、書面等でご報告させていただきたい。

旧立岩線

- ・(有)北条栗井交通及び(有)栗井タクシーにおいては、道路運送法第4条の乗合事業（本格運行）許可を取得済のため、本会議での議決を要しない。