

施設所管課：教育委員会 学習施設課 (089-948-6873)

## 小学校

写真：粟井小学校

学校教育法に基づき、心身の発達に応じ初等教育を行うことを目的に設置しています。

市立小学校は市内に 59 校（分校 1 含）ありますが、そのうち 6 校は在籍児童がいないため、休校中です。



### 基本情報

施設名	所在地	敷地面積	構造・階層 建築年・延床面積	管理 状態	敷地の 状態
番町小学校	二番町四丁目 6-1	12,258 m <sup>2</sup>	RC 造・地上 3 階 昭和 29 年・5,268 m <sup>2</sup>	直営	市有地
味酒小学校	宮西二丁目 2-21	16,678 m <sup>2</sup>	RC 造・地上 4 階 昭和 49 年・10,439 m <sup>2</sup>	直営	市有地
八坂小学校	湯渡町 4-20	15,866 m <sup>2</sup>	RC 造・地上 3 階 昭和 43 年・5,265 m <sup>2</sup>	直営	市有地
東雲小学校	文京町 2-1	9,280 m <sup>2</sup>	RC 造・地上 4 階 平成 28 年・7,329 m <sup>2</sup>	直営	市有地
新玉小学校	千舟町八丁目 89	18,138 m <sup>2</sup>	RC 造・地上 4 階 昭和 50 年・6,626 m <sup>2</sup>	直営	市有地
清水小学校	清水町三丁目 15	14,677 m <sup>2</sup>	RC 造・地上 3 階 昭和 32 年・6,974 m <sup>2</sup>	直営	市有地 民有地
雄郡小学校	土橋町 1	16,839 m <sup>2</sup>	RC 造・地上 3 階 昭和 41 年・9,278 m <sup>2</sup>	直営	市有地
素鷲小学校	小坂一丁目 4-48	20,097 m <sup>2</sup>	RC 造・地上 3 階 昭和 34 年・10,047 m <sup>2</sup>	直営	市有地
堀江小学校	福角町甲 1409-2	19,995 m <sup>2</sup>	RC 造・地上 3 階 昭和 47 年・7,040 m <sup>2</sup>	直営	市有地
潮見小学校	吉藤四丁目 7-13	14,434 m <sup>2</sup>	RC 造・地上 3 階 昭和 47 年・7,236 m <sup>2</sup>	直営	市有地
久枝小学校	安城寺町 586-1	19,124 m <sup>2</sup>	RC 造・地上 3 階 昭和 44 年・8,715 m <sup>2</sup>	直営	市有地 民有地
和気小学校	太山寺町 671-3	23,084 m <sup>2</sup>	RC 造・地上 4 階 昭和 51 年・8,163 m <sup>2</sup>	直営	市有地
三津浜小学校	梅田町 2-42	15,845 m <sup>2</sup>	S 造・地上 1 階 昭和 51 年・5,378 m <sup>2</sup>	直営	市有地
宮前小学校	祓川一丁目 3-39	14,782 m <sup>2</sup>	RC 造・地上 3 階 昭和 42 年・7,646 m <sup>2</sup>	直営	市有地
高浜小学校	梅津寺町 1352-2	15,983 m <sup>2</sup>	RC 造・地上 3 階 昭和 33 年・5,773 m <sup>2</sup>	直営	市有地

施設名	所在地	敷地面積	構造・階層 建築年・延床面積	管理 状態	敷地の 状態
味生小学校	別府町 166-4	13,793 m <sup>2</sup>	RC造・地上3階 昭和44年・8,481 m <sup>2</sup>	直営	市有地 民有地
桑原小学校	桑原三丁目 7-27	18,545 m <sup>2</sup>	RC造・地上3階 昭和43年・8,012 m <sup>2</sup>	直営	市有地
生石小学校	高岡町 630-3	19,504 m <sup>2</sup>	RC造・地上3階 昭和42年・8,224 m <sup>2</sup>	直営	市有地
垣生小学校	西垣生町 730-1	25,903 m <sup>2</sup>	RC造・地上3階 昭和43年・7,992 m <sup>2</sup>	直営	市有地
道後小学校	石手四丁目 10-5	13,032 m <sup>2</sup>	RC造・地上4階 昭和44年・8,543 m <sup>2</sup>	直営	市有地
湯築小学校	道後北代 10-41	13,562 m <sup>2</sup>	RC造・地上3階 昭和40年・5,553 m <sup>2</sup>	直営	市有地
興居島小学校	泊町甲 425-3	12,664 m <sup>2</sup> (中学校含む)	SRC造・地上2階 昭和60年・504 m <sup>2</sup>	直営	市有地
釣島分校 (H24.4から休校)	泊町 1465	3,098 m <sup>2</sup>	RC造・地上1階 昭和60年・357 m <sup>2</sup>	直営	市有地
余土小学校	余戸東一丁目 14-17	11,746 m <sup>2</sup>	RC造・地上3階 昭和36年・8,137 m <sup>2</sup>	直営	市有地 民有地
湯山小学校	食場町甲 128	12,703 m <sup>2</sup>	RC造・地上4階 昭和54年・6,418 m <sup>2</sup>	直営	市有地
日浦小学校	河中町甲 79-2	14,176 m <sup>2</sup>	RC造・地上2階 昭和49年・2,087 m <sup>2</sup>	直営	市有地
伊台小学校	下伊台町 1438-1	10,475 m <sup>2</sup>	RC造・地上4階 昭和57年・4,189 m <sup>2</sup>	直営	市有地 民有地
五明小学校	菅沢町乙 45-4	4,372 m <sup>2</sup>	RC造・地上3階 昭和43年・1,667 m <sup>2</sup>	直営	市有地
久米小学校	鷹子町 15-1	23,091 m <sup>2</sup>	RC造・地上4階 昭和49年・9,486 m <sup>2</sup>	直営	市有地
浮穴小学校	森松町 832	19,589 m <sup>2</sup>	RC造・地上4階 昭和52年・6,973 m <sup>2</sup>	直営	市有地
小野小学校	平井町 3673	16,673 m <sup>2</sup>	RC造・地上2階 昭和35年・7,945 m <sup>2</sup>	直営	市有地
石井小学校	東石井六丁目 8-52	20,620 m <sup>2</sup>	RC造・地上3階 昭和43年・8,884 m <sup>2</sup>	直営	市有地
荏原小学校	東方町甲 1245	14,480 m <sup>2</sup>	RC造・地上3階 昭和50年・6,708 m <sup>2</sup>	直営	市有地
坂本小学校	久谷町 30	10,628 m <sup>2</sup>	RC造・地上4階 昭和52年・4,053 m <sup>2</sup>	直営	市有地
たちばな小学校	針田町 209-1	22,319 m <sup>2</sup>	RC造・地上4階 昭和49年・8,155 m <sup>2</sup>	直営	市有地
椿小学校	和泉南六丁目 1-47	22,290 m <sup>2</sup>	RC造・地上4階 昭和51年・9,070 m <sup>2</sup>	直営	市有地
石井東小学校	越智一丁目 3-35	22,687 m <sup>2</sup>	RC造・地上4階 昭和54年・8,428 m <sup>2</sup>	直営	市有地
北久米小学校	福音寺町 9	19,308 m <sup>2</sup>	RC造・地上4階 昭和57年・8,256 m <sup>2</sup>	直営	市有地

施設名	所在地	敷地面積	構造・階層 建築年・延床面積	管理 状態	敷地の 状態
味生第二小学校	別府町 3-1	21,165 m <sup>2</sup>	RC 造・地上 4 階 昭和 58 年・7,486 m <sup>2</sup>	直営	市有地
石井北小学校	和泉南一丁目 3-32	18,256 m <sup>2</sup>	RC 造・地上 4 階 昭和 63 年・11,152 m <sup>2</sup>	直営	市有地
さくら小学校	余戸中四丁目 11-1	20,625 m <sup>2</sup>	RC 造・地上 4 階 平成 1 年・11,433 m <sup>2</sup>	直営	市有地
みどり小学校	西長戸町 493-2	18,304 m <sup>2</sup>	RC 造・地上 3 階 平成 2 年・11,295 m <sup>2</sup>	直営	市有地 民有地
福音小学校	福音寺町 355-1	21,607 m <sup>2</sup>	RC 造・地上 3 階 平成 3 年・11,415 m <sup>2</sup>	直営	市有地
双葉小学校	土居田町 123-3	23,590 m <sup>2</sup>	RC 造・地上 3 階 平成 3 年・11,546 m <sup>2</sup>	直営	市有地
窪田小学校	久米窪田町 307	22,158 m <sup>2</sup>	RC 造・地上 3 階 平成 6 年・11,893 m <sup>2</sup>	直営	市有地
姫山小学校	山越三丁目 800	30,842 m <sup>2</sup>	RC 造・地上 3 階 平成 7 年・12,986 m <sup>2</sup>	直営	市有地
浅海小学校	浅海本谷甲 728	12,829 m <sup>2</sup>	RC 造・地上 3 階地下 1 階 平成 4 年・3,127 m <sup>2</sup>	直営	市有地
難波小学校	中通甲 807-1	11,852 m <sup>2</sup>	RC 造・地上 3 階 昭和 57 年・3,004 m <sup>2</sup>	直営	市有地
立岩小学校	猿川原甲 49	14,029 m <sup>2</sup>	RC 造・地上 2 階 平成 2 年・2,850 m <sup>2</sup>	直営	市有地
正岡小学校	八反地甲 160	11,926 m <sup>2</sup>	RC 造・地上 2 階 昭和 59 年・3,985 m <sup>2</sup>	直営	市有地
北条小学校	北条辻 64	19,358 m <sup>2</sup>	RC 造・地上 3 階 昭和 51 年・7,412 m <sup>2</sup>	直営	市有地
河野小学校	宮内甲 9-1	16,139 m <sup>2</sup>	RC 造・地上 4 階 昭和 54 年・6,081 m <sup>2</sup>	直営	市有地
粟井小学校	常竹甲 100	17,205 m <sup>2</sup>	RC 造・地上 3 階 昭和 53 年・6,269 m <sup>2</sup>	直営	市有地
睦月小学校 (H21.4 から休校)	睦月甲 1068-6	5,337 m <sup>2</sup>	RC 造・地上 2 階 昭和 44 年・2,311 m <sup>2</sup>	直営	市有地
野忽那小学校 (H21.4 から休校)	野忽那甲 1540-1	5,851 m <sup>2</sup>	S 造・地上 1 階 昭和 40 年・1,378 m <sup>2</sup>	直営	市有地
怒和小学校 (H31.4 から休校)	元怒和甲 8-2	6,286 m <sup>2</sup>	RC 造・地上 2 階 昭和 38 年・2,533 m <sup>2</sup>	直営	市有地
津和地小学校 (H29.4 から休校)	津和地 1588-1	6,658 m <sup>2</sup>	RC 造・地上 2 階 昭和 36 年・2,308 m <sup>2</sup>	直営	市有地
二神小学校 (H21.4 から休校)	二神甲 227	4,710 m <sup>2</sup>	RC 造・地上 2 階 昭和 52 年・1,465 m <sup>2</sup>	直営	市有地
中島小学校	長師 564	21,958 m <sup>2</sup> (中学校含む)	RC 造・地上 2 階 平成 21 年・3,131 m <sup>2</sup>	直営	市有地

【構造】SRC 造：鉄骨鉄筋コンクリート造、RC 造：鉄筋コンクリート造、S 造：鉄骨造、W 造：木造  
CB 造：コンクリートブロック造

## 施設概要

施設構成	普通教室、理科室、生活室、音楽室、図画工作室、家庭科室、外国語教室、視聴覚室、コンピュータ室、図書室、特別活動室、教育相談室、多目的室、校長室、職員室、保健室、給食室、体育館等
事業概要	心身の発達に応じて初等教育を行っています。
利用時間	<p>&lt;学校&gt; 児童の就学時間</p> <p>&lt;学校体育施設の夜間開放&gt; 松山市立学校体育施設の開放に関する規則に基づき、市立学校体育施設の開放を行っています。(利用時間：おおむね 18:30～21:30 まで)</p>
休館日	<p>&lt;学校&gt; 松山市立学校管理規則に基づき、学校休業日→7月21日～8月31日、12月26日～1月7日、3月26日～4月7日、土・日曜日、校長が特に必要と認める日 その他教育委員会が定める日</p> <p>&lt;学校体育施設の夜間開放&gt; 12月29日から1月3日の間は使用できません。また、学校行事等により使用できない場合があります。</p>
使用方法	<p>&lt;学校体育施設の夜間開放&gt; 開放校ごとに設置されている管理運営委員会を通して市教育委員会へ事前に団体の登録が必要です。登録団体は、使用申請時に下記の使用料を前納することで施設をご利用いただけます。</p>
使用料	<p>&lt;学校体育施設の夜間開放&gt;</p> <p>○運動場 1回 3,090円</p> <p>○体育館 1面 1回 510円（「1面」とはバレーボールコート1面をいう）</p>
状況課題	新学習指導要領の施行、学校選択制の実施、地域との連携の必要性、学校施設の老朽化の進行等、小学校を取り巻く環境は大きく変化しています。校舎の耐震化が完了した後の課題としては、進む老朽化に対応するとともに、環境を考慮した学校施設整備、さらには、地域コミュニティの拠点として地域連携の図れる施設にしていく必要があります。
関係法令	-

## 利用状況

児童数は、昭和58年には4万人を超えていましたが、その後は年々緩やかに減少しています。この傾向は、平成17年の合併以降も続いています。

学校名	区分	H30.5.1	R1.5.1	R2.5.1	R3.5.1	R4.5.1	備考
番町小学校	児童数	345	334	340	339	330	市内全域から通学可能
	学級数	13	13	13	13	14	
味酒小学校	児童数	916	931	852	829	798	
	学級数	33	33	31	30	30	
八坂小学校	児童数	141	133	129	132	129	市内全域から通学可能
	学級数	9	9	9	9	9	
東雲小学校	児童数	392	404	399	391	373	
	学級数	16	15	15	16	16	

学校名	区分	H30.5.1	R1.5.1	R2.5.1	R3.5.1	R4.5.1	備 考
新玉小学校	児童数	519	528	530	540	548	
	学級数	20	19	19	20	20	
清水小学校	児童数	484	471	447	433	415	
	学級数	19	20	17	17	17	
雄郡小学校	児童数	471	450	447	435	424	
	学級数	21	19	18	18	18	
素鷲小学校	児童数	502	505	490	463	450	
	学級数	21	20	19	18	18	
堀江小学校	児童数	619	616	583	567	565	
	学級数	23	21	21	23	23	
潮見小学校	児童数	663	638	606	602	613	
	学級数	24	23	22	22	23	
久枝小学校	児童数	727	723	709	680	664	
	学級数	27	26	25	24	24	
和気小学校	児童数	669	651	688	677	671	
	学級数	26	24	25	24	24	
三津浜小学校	児童数	208	196	178	170	148	
	学級数	10	8	9	10	9	
宮前小学校	児童数	556	564	570	588	603	
	学級数	21	21	21	21	22	
高浜小学校	児童数	316	293	285	280	253	
	学級数	15	14	15	14	13	
味生小学校	児童数	760	726	706	674	651	
	学級数	27	26	27	27	26	
桑原小学校	児童数	878	893	907	946	959	
	学級数	31	33	35	36	36	
生石小学校	児童数	967	932	917	900	892	
	学級数	36	36	35	33	33	
垣生小学校	児童数	841	858	847	862	849	
	学級数	30	31	31	31	30	
道後小学校	児童数	756	734	756	766	747	
	学級数	25	24	25	28	28	
湯築小学校	児童数	545	546	505	502	485	
	学級数	21	21	19	21	19	
興居島小学校	児童数	45	48	45	48	39	
	学級数	6	6	6	6	6	
釣島分校	児童数						H24.4～休校
	学級数						
余土小学校	児童数	786	780	792	790	776	
	学級数	31	32	32	31	33	
湯山小学校	児童数	421	416	386	379	379	
	学級数	15	15	14	14	14	
日浦小学校	児童数	40	37	40	42	43	市内全域から通学可能
	学級数	6	6	6	6	6	
伊台小学校	児童数	375	403	397	383	375	
	学級数	14	15	16	16	16	
五明小学校	児童数	24	18	21	24	26	市内全域から通学可能
	学級数	4	4	5	5	5	

学校名	区分	H30.5.1	R1.5.1	R2.5.1	R3.5.1	R4.5.1	備 考
久米小学校	児童数	832	844	860	830	820	
	学級数	31	30	29	29	30	
浮穴小学校	児童数	505	491	487	493	490	
	学級数	21	22	22	20	20	
小野小学校	児童数	900	892	903	929	914	
	学級数	33	31	31	34	33	
石井小学校	児童数	916	924	894	883	888	
	学級数	33	35	33	32	31	
荏原小学校	児童数	460	438	422	411	382	
	学級数	19	18	17	16	17	
坂本小学校	児童数	63	62	63	65	56	
	学級数	7	6	7	7	7	
たちばな小学校	児童数	596	600	568	571	574	
	学級数	25	25	23	23	23	
椿小学校	児童数	895	892	924	931	912	
	学級数	32	32	33	34	35	
石井東小学校	児童数	917	904	915	937	962	
	学級数	32	32	33	34	34	
北久米小学校	児童数	552	563	549	530	533	
	学級数	21	22	22	20	21	
味生第二小学校	児童数	582	584	601	623	624	
	学級数	21	21	23	25	25	
石井北小学校	児童数	669	695	720	745	758	
	学級数	25	25	25	28	28	
さくら小学校	児童数	787	801	809	811	795	
	学級数	29	29	29	29	29	
みどり小学校	児童数	632	622	619	617	599	
	学級数	26	26	24	22	22	
福音小学校	児童数	565	569	596	601	598	
	学級数	21	22	23	24	23	
双葉小学校	児童数	582	590	586	595	638	
	学級数	21	24	24	27	28	
窪田小学校	児童数	379	376	360	370	346	
	学級数	15	15	15	16	15	
姫山小学校	児童数	528	528	518	511	525	
	学級数	23	23	20	20	21	
浅海小学校	児童数	31	32	29	33	31	
	学級数	4	4	4	4	4	
難波小学校	児童数	49	60	59	56	52	
	学級数	5	5	5	5	4	
立岩小学校	児童数	21	20	20	16	15	市内全域から通学可能
	学級数	4	4	4	4	3	
正岡小学校	児童数	84	72	69	64	57	
	学級数	6	6	6	7	7	
北条小学校	児童数	416	415	409	430	435	
	学級数	18	18	18	19	17	
河野小学校	児童数	333	312	293	262	243	
	学級数	16	16	16	14	12	

学校名	区分	H30.5.1	R1.5.1	R2.5.1	R3.5.1	R4.5.1	備 考
粟井小学校	児童数	432	442	438	403	391	
	学級数	17	17	17	16	16	
睦月小学校	児童数						H21.4～休校
	学級数						
野忽那小学校	児童数						H21.4～休校
	学級数						
怒和小学校	児童数	6					H31.4～休校
	学級数	3					
津和地小学校	児童数						H29.4～休校
	学級数						
二神小学校	児童数						H21.4～休校
	学級数						
中島小学校	児童数	47	41	39	38	37	
	学級数	5	5	5	5	5	
小学校合計	児童数	26,745	26,597	26,322	26,197	25,880	
	学級数	1,057	1,047	1,038	1,047	1,042	

施設所管課：教育委員会 学習施設課 (089-948-6873)

## 中学校

写真：中島中学校

学校教育法に基づき、小学校における教育の基礎の上に、心身の発達に応じ中等教育を行うことを目的に設置しています。  
市立中学校は市内に 29 校あります。



### 基本情報

施設名	所在地	敷地面積	構造・階層 建築年・延床面積	管理 状態	敷地の 状態
拓南中学校	枝松五丁目 4-39	23,997 m <sup>2</sup>	RC 造・地上 3 階 昭和 36 年・9,065 m <sup>2</sup>	直営	市有地
雄新中学校	土居田町 1	21,852 m <sup>2</sup>	RC 造・地上 3 階 昭和 37 年・11,141 m <sup>2</sup>	直営	市有地
勝山中学校	清水町三丁目 148-2	23,044 m <sup>2</sup>	RC 造・地上 4 階 昭和 36 年・10,256 m <sup>2</sup>	直営	市有地
東中学校	文京町 2-2	14,268 m <sup>2</sup>	RC 造・地上 3 階 昭和 58 年・6,895 m <sup>2</sup>	直営	市有地
道後中学校	上市一丁目 3-57	19,838 m <sup>2</sup>	RC 造・地上 3 階 昭和 33 年・9,140 m <sup>2</sup>	直営	市有地
鴨川中学校	鴨川二丁目 7-19	16,691 m <sup>2</sup>	RC 造・地上 3 階 昭和 44 年・8,006 m <sup>2</sup>	直営	市有地
内宮中学校	内宮町 569-1	17,680 m <sup>2</sup>	RC 造・地上 3 階 昭和 45 年・8,045 m <sup>2</sup>	直営	市有地
三津浜中学校	若葉町 8-48	19,440 m <sup>2</sup>	RC 造・地上 3 階 昭和 37 年・9,347 m <sup>2</sup>	直営	市有地
高浜中学校	梅津寺町乙 52	13,150 m <sup>2</sup>	RC 造・地上 4 階 昭和 38 年・5,978 m <sup>2</sup>	直営	市有地
津田中学校	北斎院町 1106	19,965 m <sup>2</sup>	RC 造・地上 4 階 昭和 42 年・8,577 m <sup>2</sup>	直営	市有地 国有地
垣生中学校	西垣生町 418	21,749 m <sup>2</sup>	RC 造・地上 4 階 昭和 55 年・6,612 m <sup>2</sup>	直営	市有地
興居島中学校	泊町甲 425-3	12,664 m <sup>2</sup> (小学校含む)	RC 造・地上 4 階 昭和 57 年・3,675 m <sup>2</sup>	直営	市有地
余土中学校	保免西四丁目 5-23	26,984 m <sup>2</sup>	RC 造・地上 3 階 平成 28 年・11,425 m <sup>2</sup>	直営	市有地
湯山中学校	溝辺町甲 508-1	16,305 m <sup>2</sup>	S 造・地上 1 階(柔剣道場) 昭和 43 年・6,544 m <sup>2</sup>	直営	市有地
日浦中学校	河中町 188-1	6,572 m <sup>2</sup>	RC 造・地上 3 階 昭和 38 年・2,148 m <sup>2</sup>	直営	市有地



施設名	所在地	敷地面積	構造・階層 建築年・延床面積	管理 状態	敷地の 状態
旭中学校	下伊台町 1105-1	16,293 m <sup>2</sup>	RC 造・地上 3 階地下 1 階 平成 2 年・7,562 m <sup>2</sup>	直営	市有地
久米中学校	来住町 689	24,671 m <sup>2</sup>	RC 造・地上 4 階 昭和 51 年・9,790 m <sup>2</sup>	直営	市有地
小野中学校	平井町 3690	16,751 m <sup>2</sup>	RC 造・地上 4 階 昭和 53 年・8,335 m <sup>2</sup>	直営	市有地
久谷中学校	浄瑠璃町 940	18,557 m <sup>2</sup>	RC 造・地上 3 階 平成 4 年・9,042 m <sup>2</sup>	直営	市有地
南中学校	東石井七丁目 2-52	22,727 m <sup>2</sup>	RC 造・地上 3 階 昭和 46 年・9,186 m <sup>2</sup>	直営	市有地
西中学校	高岡町 409	23,935 m <sup>2</sup>	RC 造・地上 4 階 昭和 55 年・8,685 m <sup>2</sup>	直営	市有地
南第二中学校	森松町 943	22,861 m <sup>2</sup>	RC 造・地上 4 階 昭和 57 年・9,575 m <sup>2</sup>	直営	市有地
桑原中学校	畑寺町丙 238-28	28,754 m <sup>2</sup>	RC 造・地上 4 階 昭和 59 年・9,726 m <sup>2</sup>	直営	市有地
椿中学校	市坪南一丁目 1-20	21,162 m <sup>2</sup>	RC 造・地上 4 階 昭和 61 年・10,482 m <sup>2</sup>	直営	市有地
城西中学校	竹原三丁目 19-35	26,075 m <sup>2</sup>	RC 造・地上 4 階 昭和 62 年・11,685 m <sup>2</sup>	直営	市有地
北中学校	太山寺町 491-1	24,124 m <sup>2</sup>	RC 造・地上 4 階 平成 1 年・12,897 m <sup>2</sup>	直営	市有地
北条北中学校	北条辻 365	40,002 m <sup>2</sup>	RC 造・地上 2 階 平成 15 年・7,389 m <sup>2</sup>	直営	市有地
北条南中学校	河野別府 12	39,766 m <sup>2</sup>	RC 造・地上 3 階 昭和 44 年・8,128 m <sup>2</sup>	直営	市有地
中島中学校	長師 817	21,958 m <sup>2</sup> (小学校含む)	RC 造・地上 2 階 昭和 60 年・4,833 m <sup>2</sup>	直営	市有地

【構造】SRC 造：鉄骨鉄筋コンクリート造、RC 造：鉄筋コンクリート造、S 造：鉄骨造、W 造：木造  
CB 造：コンクリートブロック造

## 施設概要

施設 構成	普通教室、理科室、音楽室、美術室、技術室、家庭科室、外国語教室、視聴覚室、コンピュータ室、図書室、特別活動室、教育相談室、進路資料・指導室、多目的室、校長室、職員室、保健室、給食室、体育館、武道場等
事業 概要	心身の発達に応じて初等教育を行っています。
利用 時間	<p>&lt;学校&gt; 生徒の就学時間</p> <p>&lt;学校体育施設の夜間開放&gt; 松山市立学校体育施設の開放に関する規則に基づき、市立学校体育施設の開放を行っています。(利用時間：おおむね 18:30~21:30 まで)</p>

休館日	<p>&lt;学校&gt; 松山市立学校管理規則に基づき、学校休業日→7月21日～8月31日、12月26日～1月7日、3月26日～4月7日、土・日曜日、校長が特に必要と認める日、その他教育委員会が定める日</p> <p>&lt;学校体育施設の夜間開放&gt; 12月29日～1月3日の間は使用できません。また、学校行事等により使用できない場合があります。</p>
使用方法	<p>&lt;学校体育施設の夜間開放&gt; 開放校ごとに設置されている管理運営委員会を通して市教育委員会へ事前に団体の登録が必要です。登録団体は、使用申請時に下記の使用料を前納することで施設をご利用いただけます。</p>
使用料	<p>&lt;学校体育施設の夜間開放&gt;</p> <ul style="list-style-type: none"> <li>○運動場 1回 3,090円</li> <li>○庭球場 1回 770円</li> <li>○体育館 1面 1回 510円（「1面」とはバレーボールコート1面をいう）</li> <li>○柔剣道場 1回 510円</li> <li>○卓球場 1回 200円</li> <li>○トレーニングルーム 1人・1回 200円</li> </ul>
状況課題	<p>新学習指導要領の施行、学校選択制の実施、地域との連携の必要性、学校施設の老朽化の進行等、小学校を取り巻く環境は大きく変化しています。校舎の耐震化が完了した後の課題としては、進む老朽化に対応するとともに、環境を考慮した学校施設整備、さらには、地域コミュニティの拠点として地域連携の図れる施設にしていける必要があります。</p>
関係法令	—

### 利用状況

生徒数は、昭和62年には2万人を超えていましたが、その後は年々緩やかに減少しています。この傾向は、平成17年の合併以降も続いています。

学校名	区分	H30.5.1	R1.5.1	R2.5.1	R3.5.1	R4.5.1	備考
拓南中学校	生徒数	384	380	380	391	420	
	学級数	14	14	13	14	13	
雄新中学校	生徒数	670	648	651	689	661	
	学級数	24	23	23	26	24	
勝山中学校	生徒数	660	647	674	685	670	
	学級数	22	23	23	24	22	
東中学校	生徒数	300	286	306	328	323	
	学級数	11	11	11	12	12	
道後中学校	生徒数	520	527	511	489	488	
	学級数	18	18	16	14	14	
鴨川中学校	生徒数	484	481	513	513	516	
	学級数	15	17	17	17	16	
内宮中学校	生徒数	441	431	437	441	459	
	学級数	14	14	14	14	14	
三津浜中学校	生徒数	513	505	509	561	586	
	学級数	17	16	18	21	21	

学校名	区分	H30.5.1	R1.5.1	R2.5.1	R3.5.1	R4.5.1	備 考
高浜中学校	生徒数	129	128	140	128	136	
	学級数	7	7	6	6	7	
津田中学校	生徒数	539	544	508	487	428	
	学級数	17	17	16	15	14	
垣生中学校	生徒数	382	377	380	392	413	
	学級数	13	13	13	13	14	
興居島中学校	生徒数	23	19	26	21	23	市内全域から通学可能
	学級数	4	3	4	3	3	
余土中学校	生徒数	601	604	593	596	581	
	学級数	18	19	21	22	20	
湯山中学校	生徒数	162	149	178	173	180	
	学級数	8	7	8	8	8	
日浦中学校	生徒数	24	27	25	22	21	市内全域から通学可能
	学級数	3	3	3	3	3	
旭中学校	生徒数	158	169	163	190	189	
	学級数	7	7	7	7	7	
久米中学校	生徒数	812	827	833	837	859	
	学級数	28	28	28	27	27	
小野中学校	生徒数	405	386	419	418	418	
	学級数	15	13	14	14	14	
久谷中学校	生徒数	265	265	260	254	258	
	学級数	11	12	10	11	12	
南中学校	生徒数	580	608	637	622	621	
	学級数	18	18	20	22	23	
西中学校	生徒数	622	635	624	602	575	
	学級数	20	22	21	22	18	
南第二中学校	生徒数	679	666	639	613	597	
	学級数	22	24	21	19	18	
桑原中学校	生徒数	462	473	470	502	494	
	学級数	16	16	17	19	18	
椿中学校	生徒数	515	489	482	484	505	
	学級数	17	16	15	15	16	
城西中学校	生徒数	462	422	427	427	478	
	学級数	16	16	17	16	17	
北中学校	生徒数	378	370	377	409	408	
	学級数	12	13	14	15	15	
北条北中学校	生徒数	302	293	311	301	261	
	学級数	11	10	12	11	10	
北条南中学校	生徒数	406	370	356	374	381	
	学級数	14	13	12	12	11	
中島中学校	生徒数	36	35	33	25	24	市内全域から通学可能
	学級数	4	4	4	3	3	
中学校合計	生徒数	11,914	11,761	11,862	11,974	11,973	
	学級数	416	417	418	425	414	

施設所管課：教育委員会 学習施設課 (089-948-6873)

## 中島中学校寄宿舍 青潮寮

中島本島以外から中島中学校に通う生徒を入舎させ、義務教育を円滑に運営することを目的に設置しています。  
寄宿舍は中島本島に1か所あります。



### 基本情報

施設名	所在地	敷地面積	構造・階層 建築年・延床面積	管理 状態	敷地の 状態
中島中学校寄宿舍 青潮寮	長師 562	730 m <sup>2</sup>	W 造・地上 2 階 平成 25 年・498 m <sup>2</sup>	直営	市有地

【構造】SRC 造：鉄骨鉄筋コンクリート造、RC 造：鉄筋コンクリート造、S 造：鉄骨造、W 造：木造  
CB 造：コンクリートブロック造

### 施設概要

施設 構成	居室、寝室、管理人室、食堂等
事業 概要	中島本島以外から中島中学校へ通う生徒の寄宿のためです。
利用 時間	授業日
休館日	－
使用 方法	中島中学校の生徒が使用できます。
使用料	無償
状況 課題	中島中学校区の生徒が減少していることから、令和 4 年度から、松山市全域を対象として募集しています。
関係 法令	－

### 利用状況

市内全域から受け入れをしています。(令和 4 年度～)

区分	H30.5.1	R1.5.1	R2.5.1	R3.5.1	R4.5.1	備考
入寮者	6 名	7 名	4 名	2 名	6 名	中島中学校の寄宿舍

施設所管課：教育委員会 学習施設課（089-948-6873）

## 幼稚園

写真：三津浜幼稚園

学校教育法に基づき、小学校以降の教育の基礎をつくるための幼児教育の学校として、幼児の健やかな成長に適当な環境を整え、心身の発達を助長することを目的に設置しています。

市立幼稚園は、市内に5園あり、3歳児から5歳児までの園児が保護者の送迎により通園しています。



### 基本情報

施設名	所在地	敷地面積	構造・階層 建築年・延床面積	管理 状態	敷地の 状態
三津浜幼稚園	神田町 1-41	3,231 m <sup>2</sup>	RC造・地上2階 昭和56年・1,261 m <sup>2</sup>	直営	市有地
五明幼稚園	菅沢町乙 45-4	1,056 m <sup>2</sup>	RC造・地上1階 平成8年・271 m <sup>2</sup>	直営	市有地
石井幼稚園	西石井六丁目 4-29	3,160 m <sup>2</sup>	RC造・地上2階 昭和61年・1,474 m <sup>2</sup>	直営	市有地
荏原幼稚園	東方町甲 1493-3	2,236 m <sup>2</sup>	S造・地上2階 平成30年・745 m <sup>2</sup>	直営	市有地
坂本幼稚園	久谷町 24	1,056 m <sup>2</sup>	RC造・地上2階 昭和57年・602 m <sup>2</sup>	直営	市有地

【構造】SRC造：鉄骨鉄筋コンクリート造、RC造：鉄筋コンクリート造、S造：鉄骨造、W造：木造  
CB造：コンクリートブロック造

### 施設概要

施設 構成	保育室、遊戯室、職員室等
事業 概要	心身の発達を助長することです。
利用 時間	<p>&lt;教育時間&gt; 9:00~14:30 ※晴天時の14:00~15:00の間、園庭開放を実施しています。</p> <p>&lt;預かり保育&gt;</p> <p>三津浜・荏原 通常教育日：教育時間終了後~18:00 長期休業日：8:30~18:00</p> <p>石井 通常教育日：7:30~教育時間開始 教育時間終了後~18:00 長期休業日：7:30~18:00 ※荏原は長期休業日のみ、坂本幼稚園児も利用できます。</p>
休館日	<p>松山市立幼稚園管理規則に基づき、学校休業日→7月21日~8月31日、12月26日~1月7日、3月26日~4月7日、土・日曜日、園長が特に必要と認める日 その他教育委員会が定める日</p> <p>※三津浜、石井、荏原の預かり保育は、長期休業中（平日のみ）も実施します。</p>

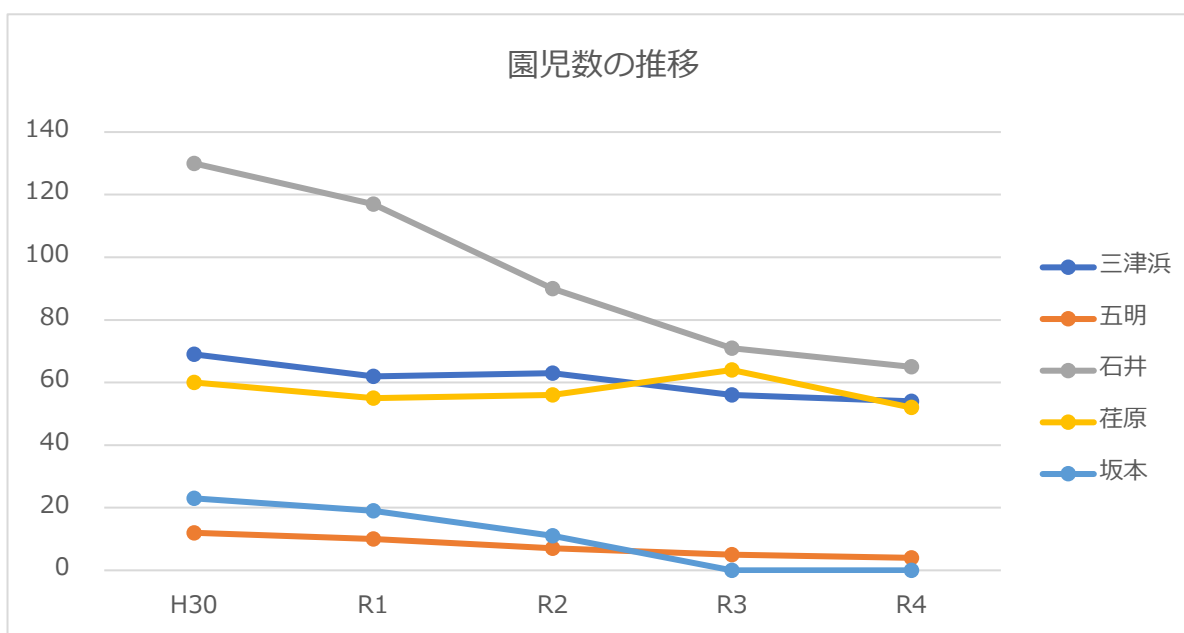
使用方法	入園に際しては、所定の入園願書を希望する幼稚園に提出し、面接選考後（定員を上回る場合は抽選選考も）、入園許可を受けることが必要です。
使用料	<p>&lt;保育料&gt; 幼児教育・保育の無償化により令和元年10月より無料</p> <p>&lt;預かり保育の料金&gt;</p> <p>通常教育日：7:30 から 8:30 まで 1 時間あたり 100 円</p> <p>教育時間終了後から 15:30 まで 1 時間あたり 100 円</p> <p>15:30 から 30 分あたり 100 円</p> <p>長期休業日：8:30 から 9:00 まで 100 円</p> <p>9:00 から 1 時間あたり 100 円</p>
状況課題	園舎の耐震化が完了した後の課題としては、長寿命化に対応するとともに、幼児の健やかな成長に適した環境づくりに考慮した施設整備を進めることも必要です。
関係法令	—

### 利用状況

少子化や就労形態の多様化に伴う保育需要の増大等により、園児数が減少傾向にあります。

また、定員に対する在籍率については、各園の立地する地域の状況等により異なりますが、5か所の幼稚園全体で60%を切っています。

幼稚園名	区分	H30.5.1	R1.5.1	R2.5.1	R3.5.1	R4.5.1	備考
三津浜幼稚園	園児数	69	62	63	56	54	定員 176 名
	学級数	4	3	4	4	3	
五明幼稚園	園児数	12	10	7	5	4	定員 48 名
	学級数	2	2	2	2	1	
石井幼稚園	園児数	130	117	90	71	65	定員 176 名
	学級数	7	6	6	6	4	
荏原幼稚園	園児数	60	55	56	64	52	定員 96 名
	学級数	3	3	4	4	3	
坂本幼稚園	園児数	23	19	11	0	0	定員 48 名
	学級数	2	2	1	0	0	
幼稚園合計	園児数	294	263	227	196	175	定員合計 544 名



施設所管課：教育委員会 保健体育課（089-948-6595）

## 学校給食共同調理場

写真：垣生学校給食共同調理場

学校給食の合理的運営を図ることを目的に設置しています。  
 共同調理場は市内に14か所あり、各小・中学校の給食の調理を行っています。  
 学校給食法に基づき、成長期にある児童生徒の心身の健全な発達のため、栄養バランスのとれた豊かな食事を提供し、健康増進、体位向上、食育推進等を行っています。



### 基本情報

施設名	所在地	敷地面積	構造・階層 建築年・延床面積	管理 状態	敷地の 状態
城北学校給食 共同調理場	西長戸町 636-1	4,069 m <sup>2</sup>	S造・地上2階 平成11年・2,653 m <sup>2</sup>	直営	市有地
久枝学校給食 共同調理場				直営	
浮穴学校給食 共同調理場	森松町 832-1	(浮穴小学校内)	S造・地上1階 昭和52年・616 m <sup>2</sup>	直営	市有地
垣生学校給食 共同調理場	東垣生町 650-1	6,543 m <sup>2</sup>	S造・地上1階 令和3年・3,417 m <sup>2</sup>	直営	市有地
湯山学校給食 共同調理場	溝辺町甲 499-2	(湯山中学校内)	S造・地上1階 昭和53年・469 m <sup>2</sup>	直営	市有地
久米学校給食 共同調理場	鷹子町 20	(久米小学校内)	S造・地上1階 昭和53年・769 m <sup>2</sup>	直営	市有地
桑原学校給食 共同調理場	畑寺丙 12-8	3,894 m <sup>2</sup>	RC造・地上2階 昭和57年・1,692 m <sup>2</sup>	直営	市有地
三津浜学校給食 共同調理場	梅田町 2-42	2,198 m <sup>2</sup>	RC造・地上2階 昭和57年・932 m <sup>2</sup>	直営	市有地
新玉学校給食 共同調理場	千舟町八丁目 89	(新玉小学校内)	RC造・地上2階 昭和59年・773 m <sup>2</sup>	直営	市有地
味生学校給食 共同調理場	空港通三丁目 6-17	2,655 m <sup>2</sup>	RC造・地上1階 昭和61年・906 m <sup>2</sup>	直営	市有地
日浦学校給食 共同調理場	河中町甲 79-2	(日浦小学校内)	S造・地上1階 昭和49年・90 m <sup>2</sup>	直営	市有地
中島学校給食 共同調理場	小浜 1206	430 m <sup>2</sup>	S造・地上1階 昭和61年・352 m <sup>2</sup>	直営	市有地
松山南学校給食 共同調理場	井門町 1084-1	4,535 m <sup>2</sup>	S造・地上2階 平成22年・3,291 m <sup>2</sup>	直営	市有地
北条学校給食共 同調理場	下難波甲 125-1	3,290 m <sup>2</sup>	S造・地上2階 平成25年・2,127 m <sup>2</sup>	直営	市有地

【構造】SRC造：鉄骨鉄筋コンクリート造、RC造：鉄筋コンクリート造、S造：鉄骨造、W造：木造  
 CB造：コンクリートブロック造

※城北学校給食共同調理場と久枝学校給食共同調理場は、同一敷地内の同一建物内に双方の調理場が存在します。

※浮穴、垣生、湯山、久米、桑原、三津浜、新玉、味生、日浦、松山南、北条の共同調理場は、調理等学校給食業務の一部を民間委託しています。

### 施設概要

施設構成	調理室、休憩所、トイレなど
事業概要	共同調理の対象となる学校、幼稚園のために必要な給食の調理、運搬等に関する業務を行っています。
利用時間	8:00~16:45
休館日	土曜日、日曜日、国民の祝日・振替休日及び年末年始
使用方法	給食調理場のため、一般開放はしていません。
使用料	-
状況課題	松山市内に共同調理場が14施設あるが、日浦共同調理場(築49年)、浮穴共同調理場(築46年)、湯山共同調理場(築45年)、久米共同調理場(築45年)、桑原共同調理場(築41年)、三津浜共同調理場(築41年)の6施設が、築40年を超過した建物となっており、老朽化が課題となっています。
関係法令	学校給食法

### 利用状況

各共同調理場が配送している市立小・中学校の児童・生徒数については、調理場によって増減はありますが、総数は減少しています。

配送校の児童・生徒数(単位:人)

施設名	H30	H31	R2	R3	R4	備考
城北	2,017	2,297	2,327	2,306	2,281	
久枝	2,506	3,265	3,261	3,262	3,259	
興居島	68	67	71			R2 未廃止
たちばな	2,271	2,275	2,225	2,203		R3 未廃止
浮穴	1,972	1,922	1,871	1,836	1,783	
垣生	2,611	2,640	2,629	2,661	6,286	R4 建替
湯山	1,618	1,642	1,614	1,588	1,573	
久米	3,328	3,325	3,375	3,384	3,357	
和気	2,107					H30 未廃止
八坂	833	823	834	851		R3 未廃止



施設名	H30	H31	R2	R3	R4	備考
桑原	4,662	4,685	4,674	4,727	4,822	
三津浜	1,722	1,686	1,682	1,796	1,788	
新玉	2,567	2,863	2,800	2,824	2,283	
味生	2,848	2,786	2,732	2,684	2,595	
日浦	88	82	86	88	90	
中島	83	76	72	63	61	
松山南	5,278	5,292	5,364	5,392	5,244	
北条	2,074	2,632	2,567	2,506	2,431	
合計	38,653	38,358	38,184	38,171	37,853	

※和気共同調理場は平成 30 年度末、興居島共同調理場は令和 2 年度末、たちばな共同調理場及び八坂共同調理場は令和 3 年度末をもって廃止しています。

※垣生共同調理場は移転建替により令和 4 年度から新施設を供用開始しています。

※新設・廃止により配送校が再編されています。

※市立小・中学校のほか、県立松山西中等教育学校、県立松山北高等学校中島分校、市立幼稚園にも給食を調理・配送しています。

施設所管課：教育委員会 教育研修センター事務所（089-989-5144）

## 松山市教育研修センター

教職員研修や教育に関する研究を行うことにより、松山市の教育の充実や振興を図ることを目的に設置しています。

松山の子どもたちに、これからの社会を生き抜く力と郷土への愛着や誇りを育む、より質の高い教育を行うため、学校教育についての調査研究や教職員研修の拠点となる教育施設です。



### 基本情報

施設名	所在地	敷地面積	構造・階層 建築年・延床面積	管理 状態	敷地の 状態
松山市教育研修センター	文京町 2-1	1,806 m <sup>2</sup> (駐車場含)	RC造一部S造・地上4階 平成 28 年・2,554 m <sup>2</sup>	直営	市有地

【構造】SRC造：鉄骨鉄筋コンクリート造、RC造：鉄筋コンクリート造、S造：鉄骨造、W造：木造  
CB造：コンクリートブロック造

### 施設概要

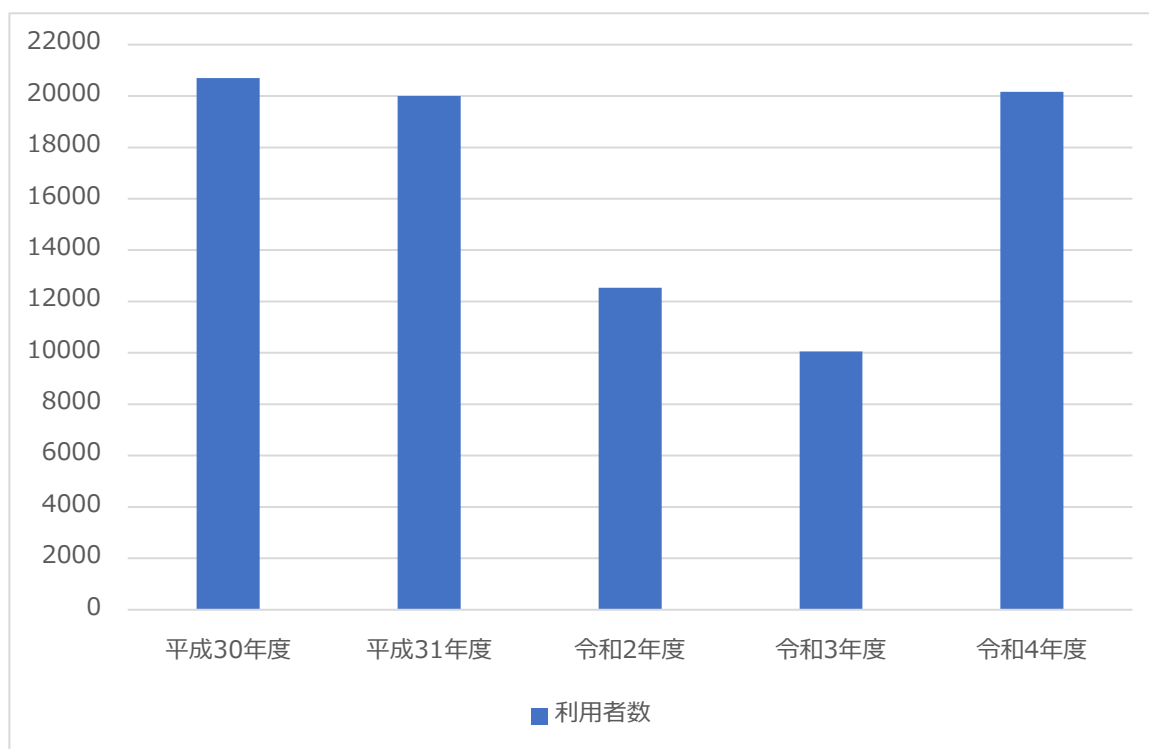
施設構成	大講義室、中研修室、小研修室、会議室、事務室、コミュニティスペース、トイレ、エレベーターなど
事業概要	<ul style="list-style-type: none"> <li>・教職員の研修に関すること。</li> <li>・教育に関する専門的事項又は技術的事項の調査研究に関すること。</li> <li>・教育に関する資料の収集、作成及び活用に関すること。</li> <li>・教育の情報化の推進に関すること。</li> <li>・教職員が自主的に行う研修、研究その他の教育に関する取組に施設を提供すること。</li> <li>・ふるさと松山学に関すること。</li> <li>・その他、教育研修センターの目的を達成するために教育委員会が必要と認める事業</li> </ul>
利用時間	月曜日～金曜日 9:00～21:00 第2・第4土曜日 9:00～17:00 ※ただし、学校閉庁日（8月中旬の数日間）は17:00まで
休館日	土曜日（第2・第4土曜日を除く）、日曜日、国民の祝日・振替休日及び年末年始（12月28日～1月4日）
使用方法	<p>当センターの事業を妨げない範囲で、教育文化活動を行う3名以上の団体に施設の貸出をしています。</p> <p>施設の利用にあたっては、あらかじめ団体での登録が必要です。</p> <p>※活動の目的や内容が松山市教育研修センター条例第7条（使用の制限）に該当する場合は、施設の使用をお断りする場合があります。</p>
使用料	<p>使用料は部屋ごとに定めています。また、利用時期によって冷暖房料金が加算されます。詳細は、教育研修センター事務所【989-5144】までお問合せください。</p> <p>または、市ホームページをご参照ください。</p> <p><a href="https://www.city.matsuyama.ehime.jp/shisetsu/sonota/kyoikukenshucenter.html">https://www.city.matsuyama.ehime.jp/shisetsu/sonota/kyoikukenshucenter.html</a></p>

状況課題	<p>当センターは、小学校や児童クラブと連結していますので、児童の安全には十分ご配慮ください。</p> <ul style="list-style-type: none"> <li>○使用許可を受けた施設以外の施設や学校部分への立ち入りは禁止です。</li> <li>○建物及び敷地内は禁煙です。（喫煙場所はありません。）</li> <li>○来館の際は、名札着用の上、入館者記録簿の記入をお願いします。</li> <li>○その他、松山市教育研修センター条例や同条例施行規則に規定している事項について遵守してください。</li> </ul>
関係法令	地方教育行政の組織及び運営に関する法律 第30条

### 利用状況

平成28年4月の開設から、研修及び教材研究のために教職員が利用するほか、一般市民、大学関係者、教職員に会議等で利用していただいています。利用者数については、令和2年度と令和3年度は、コロナ禍の影響で大幅な減少となりましたが、令和4年度に回復しています。

	平成30年度	平成31年度	令和2年度	令和3年度	令和4年度
利用者数（人）	20,694	20,002	12,534	10,061	20,163



施設所管課：教育委員会 学習施設課（089-948-6873）

## 教員住宅

写真：汐入住宅

市内の離島に勤務する教職員を居住させ、へき地における教育の水準の向上を図ることを目的に設置しています。

教員住宅は、9 か所ありますが、児童が在籍していない学校があることから、現在1か所のみ供用しています。



### 基本情報

施設名	所在地	敷地面積	構造・階層 建築年・延床面積	管理 状態	敷地の 状態
釣島住宅 (釣島分校)	泊町 1465	3,098 m <sup>2</sup> (分校含む)	CB造・地上2階 昭和56年・120 m <sup>2</sup>	直営	市有地
沢の口住宅 (睦月小学校)	睦月甲 428-1	425 m <sup>2</sup>	CB造・地上2階 昭和55年・352 m <sup>2</sup>	直営	市有地
野忽那住宅 (野忽那住宅)	野忽那 甲 1540-38、40	522 m <sup>2</sup>	RC造・地上1階 昭和52年・219 m <sup>2</sup>	直営	市有地
汐入住宅 (中島小中学校)	小浜甲 1206	4,449 m <sup>2</sup>	RC造・地上4階 昭和58年・1,276 m <sup>2</sup>	直営	市有地
上怒和住宅 (怒和小学校)	上怒和甲 653-1	366 m <sup>2</sup>	CB造・地上2階 昭和62年・240 m <sup>2</sup>	直営	市有地
元怒和住宅 (怒和小学校)	元怒和甲 1087	595 m <sup>2</sup>	CB造・地上2階 昭和54年・289 m <sup>2</sup>	直営	市有地
船越住宅 (怒和小学校)	元怒和甲 16	6,286 m <sup>2</sup> (小学校含む)	SRC造・地上1階 平成7年・119 m <sup>2</sup>	直営	市有地
津和地住宅 (津和地小学校)	津和地 1591	869 m <sup>2</sup>	SRC造・地上1階 昭和63年・220 m <sup>2</sup>	直営	市有地
二神住宅 (二神小学校)	二神甲 647	528 m <sup>2</sup>	RC造・地上1階 昭和41年・178 m <sup>2</sup>	直営	市有地

【構造】SRC造：鉄骨鉄筋コンクリート造、RC造：鉄筋コンクリート造、S造：鉄骨造、W造：木造  
CB造：コンクリートブロック造

### 施設概要

施設 構成	居室等
事業 概要	中島小中学校に勤務する教職員のための住宅です。
利用 時間	—
休館日	—

使用方法	松山市職員住宅貸与規則に基づき「教員住宅入居許可申請書（第2号様式）」を教育長に提出、「教員住宅入居許可書（第3号様式）」を受理することにより使用可能です。
使用料	松山市教員住宅貸与規則に基づき、4,000円～16,000円
状況課題	児童・生徒の減少に伴い入居する教職員数も減少傾向にあり、近年は3割程度の使用になっています。また、建築から年数が経っていることから、老朽化の目立つ住宅もあります。
関係法令	—

### 利用状況

現在、中島小中学校以外は休校中ための汐入住宅のみ使用しています。

(単位：戸)

施設名	区分	H30	H31	R2	R3	R4	備考
釣島住宅	入居戸数	—	—	—	—	—	釣島分校教員住宅（3戸） H24.4～休校
沢の口住宅 (睦月)	入居戸数	—	—	—	—	—	睦月小教員住宅（10戸） H21.4～休校
野忽那住宅	入居戸数	—	—	—	—	—	野忽那小教員住宅（5戸） H21.4～休校
上怒和住宅	入居戸数	1	—	—	—	—	怒和小教員住宅（4戸） H31.4～休校
元怒和住宅	入居戸数	4	—	—	—	—	怒和小教員住宅（9戸） H31.4～休校
船越住宅 (元怒和)	入居戸数	—	—	—	—	—	怒和小教員住宅（3戸） H31.4～休校
津和地住宅	入居戸数	—	—	—	—	—	津和地小教員住宅（5戸） H29.4～休校
二神住宅	入居戸数	—	—	—	—	—	二神小教員住宅（4戸） H21.4～休校
汐入住宅 (小浜)	入居戸数	19	17	18	16	15	中島小中教員住宅（26戸）
9施設合計	入居戸数	24	17	18	16	15	